

П Р И К А З

18 июня 2019

Москва

№ 250

**Об утверждении Положения о входном контроле оборудования
для АЭС «Аккую» GD.AKU.7.4-017-0041-2019**

В целях повышения эффективности процесса проведения входного контроля оборудования для АЭС «Аккую»

ПРИКАЗЫВАЮ:

1. Утвердить и ввести в действие Положение о входном контроле оборудования для АЭС «Аккую» GD.AKU.7.4-017-0041-2019 (далее – Положение).
2. Директору по качеству Работаету М.В. в течение пяти рабочих дней с момента подписания настоящего приказа обеспечить включение Положения в Реестр документов системы менеджмента качества Компании.
3. Руководителям задействованных подразделений Компании обеспечить ознакомление работников подразделений с Положением.
3. Признать утратившим силу «Положение о входном контроле продукции для АЭС «Аккую» GD.AKU.7.4-017-0041-2014.
4. Контроль за исполнением настоящего приказа возложить на Директора по оборудованию и МТО Чудина В.А.

и.о. Генерального директора



С.А. Кудинов

Исп. А.И. Зацепин, тел. 33-43

СТАНДАРТ ОРГАНИЗАЦИИ

Система управления качеством

**Положение о входном контроле оборудования для АЭС «Аккую»
(редакция 1)**

GD.AKU.7.4-017-0041-2019

Предисловие

- 1 РАЗРАБОТАНО: Отделом организации согласования ТД ТЗ/ТУ
- 2 СОГЛАСОВАНО:
- 3 УТВЕРЖДЕНО И ВВЕДЕНО В ДЕЙСТВИЕ ПРИКАЗОМ AKKUYU NÜKLEER ANONİM ŞİRKETİ: от «___» _____ 2014 № _____
- 4 ВВЕДЕНО: впервые
- 5 ДАТА ВВЕДЕНИЯ: «___» _____ 2019 г.
- 6 СРОК ДЕЙСТВИЯ: неограничен
- 7 СРОК ПЕРЕСМОТРА: 1 раз в три года и при изменении порядка и нормативной документации по входному контролю
- 8 МЕСТО НАХОЖДЕНИЯ ПОДЛИННИКА: Дирекция по качеству
- 9 ПОДРАЗДЕЛЕНИЕ, ОТВЕТСТВЕННОЕ ЗА ВЕДЕНИЕ: Дирекция по оборудованию и МТО

КОПИИ НАПРАВЛЯЮТСЯ:

Участникам процесса входного контроля оборудования для АЭС «Аккую»

Документ не подлежит тиражированию, воспроизведению и передаче другим организациям и лицам без разрешения руководства AKKUYU NÜKLEER ANONİM ŞİRKETİ

Содержание

1	Назначение и область применения	4
2	Нормативные ссылки	4
3	Термины	5
4	Сокращения	9
5	Общие положения	10
6	Ответственность	16
7	Ошибка! Источник ссылки не найден.	21
8	Организация и проведение входного контроля на площадке строительства АЭС «Аккую» (ВК-2)	26
9	Оформление результатов входного контроля	33
10	Управление несоответствиями, выявленными при входном контроле	37
	ПРИЛОЖЕНИЕ А: Годовой график проведения входного контроля оборудования (ВК-1 и ВК-2) на 20____году	39
	ПРИЛОЖЕНИЕ В: График проведения контроля оборудования (ВК-1 и ВК-2)	40
	ПРИЛОЖЕНИЕ С: Форма заявки на проведение ВК-1	41
	ПРИЛОЖЕНИЕ D: Форма заявки на проведение ВК-2	42
	ПРИЛОЖЕНИЕ Е: Текст типового гарантийного письма	43
	ПРИЛОЖЕНИЕ F: Текст типового гарантийного письма об устранении замечаний и/или несоответствий, выявленных при распаковке оборудования	44
	ПРИЛОЖЕНИЕ G: СХЕМА ПРОВЕДЕНИЯ ВК-1 (в случае поставки оборудования по контрактам между Заказчиком и Генподрядчиком)	45
	ПРИЛОЖЕНИЕ H: СХЕМА ПРОВЕДЕНИЯ ВК-1 (в случае поставки оборудования по контрактам между Заказчиком и Поставщиком)	46
	ПРИЛОЖЕНИЕ I: СХЕМА ПРОВЕДЕНИЯ ВК-2 (в случае поставки оборудования по контрактам между Заказчиком и Генподрядчиком)	47
	ПРИЛОЖЕНИЕ J: СХЕМА ПРОВЕДЕНИЯ ВК-2 (в случае поставки оборудования по контрактам между Заказчиком и Поставщиком)	48
	ПРИЛОЖЕНИЕ K: Форма журнала учета заявок на проведение входного контроля (ВК-1 и ВК-2)	49
	ПРИЛОЖЕНИЕ L: Форма журнала учета актов и результатов входного контроля (ВК-1 и ВК-2)	50
	ПРИЛОЖЕНИЕ M: Форма Отчета по результатам входного контроля оборудования	51
	ПРИЛОЖЕНИЕ N: Форма Акта входного контроля	52

1 Назначение и область применения

1.1 Настоящее «Положение о входном контроле оборудования для АЭС «Аккую»» (далее – Положение) устанавливает основные положения по организации, проведению, оформлению отчетных документов по результатам входного контроля оборудования для АЭС «Аккую».

1.2 Положение является обязательным для исполнения всеми структурными подразделениями Заказчика и организациями-участниками проведения входного контроля оборудования на предприятиях-изготовителях и на площадке строительства АЭС «Аккую».

1.3 Требования Положения распространяются на оборудование, поставляемое Заказчиком, Генподрядчиком и подрядными организациями для выполнения работ по сооружению АЭС «Аккую». При наличии у Генподрядчика и подрядных организаций внутренних документов, регламентирующих деятельность в области входного контроля, положения этих документов не должны противоречить требованиям настоящего Положения.

1.4 Требования Положения должны быть учтены, Генподрядчиком и Уполномоченной организацией при разработке/корректировке своих процедурных документов, определяющих требования к организации, установлению ответственности, проведению и оформлению отчетных документов по результатам входного контроля оборудования для АЭС «Аккую», и подлежат согласованию с AKKUYU NÜKLEER ANONİM ŞİRKETİ.

2 Нормативные ссылки

В Положении используются ссылки на следующие документы:

Закон ТР № 3516	Закон Турецкой Республике о «Мерах и регулировке»
ФЗ РФ № 102-ФЗ	Федеральный закон Российской Федерации «Об обеспечении единства средств измерений»
НП-001-97	Общие положения обеспечения безопасности атомных станций
ГОСТ 8.417-2002	Межгосударственный стандарт. Государственная система обеспечения единства измерений (ГСИ). Единицы величин
GD.AKU.8.3-02-02-0051	Положение по управлению несоответствиями, выявленными при изготовлении и входном контроле продукции
GD.AKU.7.4-02-02-0054	Положение об оценке соответствия в форме приемки и испытаний продукции для АЭС «Аккую»
GD.AKU.7.4-02-02-0059	Положение о применении импортной продукции, предназначенной для использования на АЭС «Аккую»
СТО СМК-AKU-018.4.1	Стандарт организации. Система классификации и кодирования. Кодирование документации
AKU-AEB0001	Соглашение по применению системы кодирования KKS в проекте АЭС «Аккую»

3 Термины

В настоящем Положении применяются термины с соответствующими определениями:

Акт входного контроля	Документ, оформленный в порядке, установленном настоящим Положением и удостоверяющий результаты проверки качества, количества и комплектности оборудования в рамках входного контроля
Заказчик	AKKUYU NÜKLEER ANONİM ŞİRKETİ
Замечание	Отклонения от установленных требований: <ul style="list-style-type: none"> – ошибки в сопроводительной документации (за исключением несоответствия формы паспорта (свидетельства об изготовлении) на продукцию, форме, указанной в федеральных нормах и правилах в области использования атомной энергии); – отклонения по некомплектности сопроводительной документации (за исключением отсутствия: документа о качестве продукции (сертификат качества/формуляр/паспорт /этикетка/свидетельство об изготовлении), Руководства по эксплуатации, Руководства по монтажу (в случае отсутствия данного раздела в Руководстве по эксплуатации), Плана качества и Решения о применении импортной продукции при проведении входного контроля на строительной площадке АЭС «Аккую»); – отклонения от требований ИТТ/ТЗ при наличии РКД, согласованной AKKUYU NÜKLEER ANONİM ŞİRKETİ; – отклонения не влияющие на монтаж оборудования.
Атомная электрическая станция	Атомная электростанция «Аккую» в Турецкой Республике, подлежащая проектированию и строительству в соответствии со всеми применимыми требованиями, в составе четырех пусковых комплексов энергоблоков с реакторами типа ВВЭР-1200 для производства требуемого объема вырабатываемой электроэнергии
Брак	Оборудование, передача которого в AKKUYU NÜKLEER ANONİM ŞİRKETİ не допускается из-за наличия неустраняемых дефектов
Входной контроль	Контроль количества, комплектности и качества оборудования, включая сопроводительную документацию, на предмет соответствия его требованиям контракта на поставку, НД, ТЗ/ТУ/ТТ, РКД
Визуальный контроль	Органолептический контроль, осуществляемый органами зрения

Генеральный подрядчик (Генподрядчик)	Юридическое лицо, выполняющее по договору генподряда с AKKUYU NÜKLEER ANONİM ŞİRKETİ комплекс работ по сооружению энергоблоков АЭС, включая закупку оборудования Примечание – в рамках данного документа Генподрядчиком может являться Ключевой подрядчик.
Дефект	Каждое отдельное несоответствие оборудования установленным требованиям, делающее его неприемлемой для назначенного использования
Документ регистрации несоответствий и принятых решений	Техническое решение или Отчет о несоответствии, оформленные в соответствии с требованиями СТО Заказчика GD.AKU.8.3-02-02-0051
Запасные части, инструменты и принадлежности	Совокупность запасов материальных средств (инструменты, материалы и принадлежности, быстроизнашивающиеся детали и другие изделия), сформированная в соответствии с документацией предприятия-изготовителя и предназначенная для поддержания оборудования в исправном состоянии
Изделие	Единица оборудования количество которой может исчисляться в штуках, килограммах, метрах
Измерительный контроль	Контроль, осуществляемый с применением средств измерений
Качество	Степень соответствия оборудования установленным требованиям контракта на поставку, НД, ТП, ИТТ, ТЗ, ТУ, РКД
Монтажная организация	Организация, привлеченная на договорной основе AKKUYU NÜKLEER ANONİM ŞİRKETİ/ Генподрядчиком к работам по монтажу оборудования на площадке строительства АЭС «Аккую» и обладающая соответствующими разрешительными документами применительно к данному виду деятельности
Несоответствие	Невыполнение одного или нескольких требований, установленных ИТТ (ТТ) или ТЗ, РКД, ПТД, нормативными правовыми актами РФ и ТР, федеральными нормами и правилами в области использования атомной энергии и иной нормативной документацией, указанной в ИТТ (ТТ), ТЗ, РКД, ПТД, контрактах на изготовление и/или поставку, и требований (технических, по качеству) вышеуказанных контрактов.

Оборудование	<p>Комплекс взаимосвязанных изделий, имеющих заданное функциональное назначение и предназначенных для использования самостоятельно или в составе другого оборудования согласно утвержденной ПСД и/или условиями контрактов на поставку.</p> <p>П р и м е ч а н и е - В рамках данного документа под оборудованием понимается теплообменное и вентиляционное оборудование, приточные установки, вентиляторы, рециркуляционные установки, автономные кондиционеры, гермоклапаны, холодильные машины, паровые и водогрейные котлы, сосуды, работающие под давлением, трубопроводная арматура, насосы, приводы, электродвигатели, электрогенераторы, турбины паровые, составные части и элементы трубопроводов, электротехнические и электронные устройства, кабельные изделия, аппаратура, приборы и блоки электротехнических и электронных устройств, дозиметрическое оборудование и оборудование физической защиты, перегрузочные машины, транспортно-технологическое оборудование, средства контроля, управления, измерения и диагностики, оборудование для хранения и переработки радиоактивных отходов, оборудование тепловой и биологической защиты, устройства пожаротушения, устройства герметизации и гермопроходки.</p>
Поставщик	Юридическое лицо или индивидуальный предприниматель, осуществляющий поставку оборудования Генподрядчику или Заказчику
Предприятие-изготовитель	Юридическое лицо или индивидуальный предприниматель, производящее/ий оборудования для последующей поставки
Процедура	Документированный порядок действий, обеспечивающий выполнение определенной работы (процесса), а также порядок и способы контроля результатов их выполнения
План качества	Документ, отражающий результаты выполнения работ по оценке соответствия в форме приемки и испытаний и содержащий записи о проведенных работах в последовательных контрольных точках согласно технологическому процессу изготовления оборудования и порядку выполнения работ по оценке соответствия
Рабочая конструкторская документация	Конструкторская документация, разработанная на основе ТЗ (ИТТ, ТП, ТТ) и предназначенная для обеспечения изготовления, контроля, приемки, поставки, эксплуатации и ремонтов изделия
Сопроводительная документация	Конструкторская, эксплуатационная, ремонтная документация, а также документы о качестве и планы качества, передаваемые предприятием-изготовителем совместно с оборудованием в соответствии с контрактом поставки
Сплошной контроль	Контроль каждой единицы оборудования в партии

Техническое задание	<p>Исходный документ для разработки изделия и технической документации на него, устанавливающий основное назначение и показатели качества изделия, технико-экономические и специальные требования предъявляемые к разрабатываемому изделию, объему, стадиям разработки и составу конструкторской документации.</p> <p>Примечания:</p> <ul style="list-style-type: none"> - при условии разработки технических условий техническое задание не относится к конструкторским документам; - конкретное содержание ТЗ определяется разработчиком оборудования на основании ИТД (ТТ) Заказчика или Генподрядчика/ ключевого подрядчика, а при инициативной разработке – разработчиком; - техническое задание разрабатывают и утверждают в порядке, установленном Заказчиком.
Технический проект	<p>Конструкторский проектный документ, устанавливающий требования к изделию и позволяющий получить полное представление о конструкции разрабатываемого оборудования, оценить её соответствие требованиям технического задания, технологичность, степень сложности изготовления, способы упаковки, возможности транспортирования и монтажа на месте применения, удобство эксплуатации, целесообразность и возможность ремонта и т. п.</p>
Технические условия	<p>Документ, содержащий требования (совокупность всех показателей, норм, правил и положений) к оборудованию, её изготовлению, контролю, приемке и поставке, которые нецелесообразно указывать в других конструкторских документах</p>
Технические требования	<p>Исходный документ для разработки оборудования и технической документации на него, устанавливающий основное назначение и показатели качества изделия, технико-экономические и специальные требования, предъявляемые к разрабатываемому изделию, объему, стадиям разработки и составу конструкторской документации</p>
Уполномоченная организация	<p>Организация, уполномоченная Заказчиком для проведения оценки соответствия в форме приемки и испытаний оборудования, предназначенной для использования в элементах АЭС «Аккую» и отнесенной к 1, 2, 3, 4 классов безопасности по НП-001, которому присвоены категории обеспечения качества QA1, QA2, QA3</p>
Фальсификат	<p>Оборудование и материалы, умышленно измененные (поддельные) и (или) имеющие скрытые свойства и качество, информация о которых является заведомо неполной или недостоверной, а также оборудование и материалы, сопроводительная документация на которые содержит ложные сведения или является поддельной</p>

Цех-владелец Структурное подразделение Заказчика, за которым закреплено оборудование определенного типа, подлежащее дальнейшей эксплуатации

Элемент АЭС Оборудование, приборы, трубопроводы, кабели, строительные конструкции и другие изделия, обеспечивающие выполнение заданных функций самостоятельно или в составе систем и рассматриваемые в проекте в качестве структурных единиц при выполнении анализов надежности и безопасности

4 Сокращения

В Положении применены следующие сокращения:

АЭС «Аккую»	Атомная электрическая станция «Аккую»
АСУ ТП	автоматизированная система управления технологическим процессом
ВК	входной контроль
ВК -1	входной контроль на предприятие - изготовителе
ВК -2	входной контроль на площадке строительства АЭС «Аккую»
ВИК	визуально-измерительный контроль
ГОСТ	государственный стандарт
ГПМ	грузоподъемный механизм
ИВС	информационно-вычислительная система
ИТТ	исходные технические требования
КИП	контрольно-измерительный прибор
КИТС ФЗ	комплекс инженерно-технических средств физической защиты
НД	нормативная документация
ПДК ВК	постоянно действующая комиссия по входному контролю
ПСД	проектно-сметная документация
ПТД	производственно-технологическая документация
ПТО	производственно-технический отдел
ОДЦИ	оборудование длительного цикла изготовления
ОИАЭ	объект использования атомной энергии
ОСТ	отраслевой стандарт
ОСХ	отдел складского хозяйства
ОТК	отдел технического контроля
РАО	радиоактивные отходы
РФ	Российская Федерация
СЛА	система локализации аварий

РКД	рабочая конструкторская документация
СТО	стандарт организации
ТЗ	техническое задание
ТП	технический проект
ТР	Турецкая Республика
ТТ	технические требования
ТУ	технические условия
ФЗ	федеральный закон
KKS	система классификации и кодирования

5 Общие положения

5.1 Целью настоящего Положения является определение требований к организации и проведению входного контроля, а также установление ответственности и требований к оформлению результатов входного контроля оборудования, поставляемого для сооружения АЭС «Аккую».

5.2 Целью проведения входного контроля является предотвращение использования оборудования не соответствующего требованиям контрактов на поставку, НД, ТП/ТЗ/ТУ/ТТ, РКД.

5.3 Входному контролю подлежит все оборудование, изготавливаемое и поставляемое для сооружения АЭС «Аккую».

5.4 Входной контроль выполняется:

- на предприятии-изготовителе в период проведения приемочной инспекции оборудования, относящегося к 1, 2, 3, 4 классам безопасности по НП-001 и которому присвоены категории обеспечения качества QA1, QA2, QA3 или до отгрузки на площадку строительства АЭС «Аккую» оборудования, относящегося к 4 классу безопасности по НП-001 и которому присвоена категория обеспечения качества QNC, в том числе общепромышленного исполнения (ВК-1);

- на складе Генподрядчика или Заказчика (в случае наличия у Заказчика собственных складов) на площадке строительства АЭС «Аккую» (ВК-2).

5.5 Входной контроль проводится Заказчиком, остальные организации являются его участниками.

5.6 Организациями-участниками проведения входного контроля являются:

- Генподрядчик;
- Уполномоченная организация (для оборудования, относящейся к 1, 2, 3, 4 классам безопасности по НП-001 и которому присвоены категории обеспечения качества QA1, QA2, QA3 согласно контракту на оказание соответствующих услуг);

- Монтажная организация (по согласованию, для оборудования, подлежащего монтажу данной организацией);
- Организация, выполняющая пуско-наладочные работы (по согласованию);
- Поставщик/ Комплексный поставщик (в соответствии с контрактом на поставку и/или оказание соответствующих услуг);
- Предприятие-изготовитель (для ВК-1 обязательно, для ВК-2 по согласованию).

5.7 Входной контроль оборудования осуществляет ПДК ВК, состав которой утверждается приказом генерального директора Заказчика. В приказе должны быть назначены специалисты, замещающие членов ПДК ВК, в случае их отсутствия.

5.8 Состав ПДК ВК:

- председатель ПДК ВК (должностное лицо, назначенное приказом генерального директора Заказчика);
- специалисты отдела входного контроля оборудования Заказчика;
- специалисты цехов-владельцев оборудования (подразделения для которых покупается оборудование) Заказчика;
- специалисты Управления поставки оборудования и материалов Заказчика, с учетом закрепленных за ними номенклатурных групп оборудования;
- специалисты Дирекции по качеству Заказчика (по согласованию);
- специалисты Дирекции по капитальному строительству (по согласованию);
- специалисты управления экономической безопасности Заказчика (по согласованию);
- специалисты ПТО (в части проверки правильности кодирования документации в системе KKS);
- специалисты отдела метрологии и цеха тепловой автоматики и измерений, в случае наличия в оборудовании средств измерения и КИП и/или согласно приказу о создании ПДК ВК для закрепленных номенклатурных групп;
- специалисты отдела контроля металлов и технического контроля согласно приказу о создании ПДК ВК для закрепленных номенклатурных групп;
- специалисты других подразделений Заказчика (при необходимости);
- представители других организаций, указанные в п. 5.6 настоящего Положения.

5.9 Для обеспечения своевременного взаимодействия, в Управлении поставки оборудования и материалов, должен быть сформирован перечень отделов с закрепленными за ними номенклатурными группами оборудования, указанными в п. 5.11 настоящего Положения. Данный перечень должен быть направлен в адрес всех членов ПДК ВК.

5.10 ПДК ВК должна быть сформирована для ниже указанных номенклатурных групп оборудования с учетом принадлежности его к цехам-владельцам оборудования Заказчика:

- насосное оборудование;
- трубопроводы и детали трубопроводов;

- сосуды под давлением;
- теплообменное оборудование;
- трубопроводная арматура;
- электротехническое оборудование;
- оборудование КИП, средства автоматики, АСУ ТП, ИВС;
- турбины, турбинное оборудование;
- генераторы;
- транспортно-технологическое оборудование и ГПМ;
- оборудование химической очистки и водоподготовки;
- сосуды, баки, емкости;
- компрессоры;
- дизель - генераторы;
- оборудование обеспечения климата (вентиляторы и кондиционеры);
- устройства герметизации;
- оборудование СЛА, гермопроходки;
- армоканаты;
- кабельная продукция;
- устройства и системы пожаротушения;
- оборудование и системы обращения с РАО;
- контрольно-измерительные приборы, датчики и аппаратура;
- оборудование КИТС ФЗ.

5.11 Допускается, чтобы одна ПДК ВК проводила входной контроль для нескольких или всех вышеуказанных номенклатурных групп оборудования.

5.12 Проведение входного контроля при отсутствии любого из членов ПДК ВК или специалистов их замещающих не допускается.

5.13 Входной контроль должен проводиться в специально отведенных местах, отвечающих требованиям норм и правил охраны труда и пожарной безопасности, а также требованиям НД в части, касающейся освещенности, влажности и температуры воздуха при проведении контроля неразрушающими и разрушающими методами.

5.14 Контролируемые параметры (требования) оборудования, виды контроля, объем выборки определяют, исходя из:

- класса безопасности оборудования по НП-001;
- результатов входного контроля по предыдущим поставкам данного оборудования определенного предприятия-изготовителя;
- требований к оборудованию, установленных в ТЗ/ТУ/ТТ, РКД, НД и контрактах на поставку.

5.15 Генподрядчик ежегодно, до конца ноября текущего года, направляет в адрес Заказчика для утверждения Годовой график проведения входного контроля оборудования (ВК-1 и ВК-2) на следующий год. Форма Годового графика проведения входного контроля оборудования (ВК-1 и ВК-2) указана в Приложении А настоящего Положения. По

требованию Заказчика, Генподрядчик обязан в Годовой График проведения входного контроля оборудования на год (ВК-1 и ВК-2) включать дополнительные столбцы и обеспечивать их заполнение соответствующей информацией.

5.16 Входной контроль оборудования проводится в соответствии с Графиками проведения ВК-1 и ВК-2, которые ежемесячно разрабатываются Генподрядчиком на следующий месяц и направляются в отдел входного контроля оборудования Заказчика до 20 числа текущего месяца для согласования и утверждения Председателем ПДК ВК Заказчика. Данные графики должны формироваться с учетом сроков поставки, монтажа оборудования и договорных сроков проведения ВК. На основании графиков ведется планирование деятельности по входному контролю оборудования. Форма графика проведения ВК-1 и ВК-2 указана в Приложении В настоящего Положения. По требованию Заказчика допускается включать в форму графика проведения ВК-1 и ВК-2 дополнительные столбцы, Генподрядчик при этом должен обеспечить их заполнение соответствующей информацией.

5.17 В случае отсутствия требований в контракте между Заказчиком и Генподрядчиком по разработке графиков проведения ВК, указанных в п. 5.15 и п. 5.16, на оборудование, изготавливаемое и поставляемое в рамках контрактов на поставку между Заказчиком и Поставщиками, Управление поставки оборудования и материалов Заказчика разрабатывает и согласовывает в порядке, установленном настоящим Положением.

5.18 Отдел входного контроля оборудования Заказчика при рассмотрении Графика проведения ВК-1 проставляет статусы необходимости/отсутствия необходимости проведения ВК-1 и направляет его служебной запиской руководителям подразделений Заказчика, указанным в п. 5.8 настоящего Положения. Руководители подразделений в течение 2 (двух) рабочих дней с момента получения Графика проведения ВК-1 согласовывают статусы необходимости/отсутствия необходимости проведения ВК-1 и направляют соответствующий ответ служебной запиской в отдел входного контроля оборудования Заказчика. Окончательное решение о необходимости проведения ВК-1 принимает цех-владелец оборудования. После согласования График проведения ВК-1 утверждается Председателем ПДК ВК. Отдел входного контроля оборудования Заказчика направляет сопроводительным письмом утвержденный График проведения ВК-1 в адрес Генподрядчика.

5.19 Отдел входного контроля оборудования Заказчика организует проведение ВК на основании соответствующих Заявок на проведения ВК. Заявка на проведение ВК оформляется на каждую единицу оборудования или на партию однотипно оборудования от одного предприятия-изготовителя. Форма Заявки на проведения ВК-1 и ВК-2 указаны в Приложении С и D настоящего Положения.

5.20 Средства измерения, используемые при ВК, должны быть поверены (откалиброваны) в соответствии с требованиями Закона ТР № 3516 (или ФЗ № 102-ФЗ, в случаях не противоречащих Закону ТР № 3516) и находиться в исправном состоянии. Применяемые к ним единицы величин должны соответствовать ГОСТ 8.417-2002. Не допускается использование средств измерения с просроченными датами проведения метрологической поверки (калибровки).

При проведении ВК-1 предприятие-изготовитель обеспечивает членов ПДК ВК всеми необходимыми средствами измерения, приборами и инструментами, с учетом требований настоящего пункта Положения. При проведении ВК-2 Генподрядчик обеспечивает членов ПДК ВК всеми необходимыми средствами измерения, приборами и инструментами, с учетом требований настоящего пункта Положения.

5.21 Не допускается отгрузка с предприятия-изготовителя и выдача в монтаж оборудования, не прошедшего входной контроль в порядке, установленном настоящим Положением.

5.22 Все операции с оборудованием в пунктах хранения, в том числе во время ВК (транспортировка в месте проведения ВК, перестановка, вскрытие упаковки и её восстановление, нанесение маркировки и т.п.), должен выполнять персонал предприятия-изготовителя при проведении ВК-1 и Генподрядчика при проведении ВК-2, прошедший обучение, проверку знаний и допущенный к проведению соответствующих работ (строповка, транспортировка и т.д.).

5.23 Входной контроль оборудования может быть установлен сплошным или выборочным.

5.24 Если в результате выборочного контроля полученные результаты не удовлетворяют установленным требованиям, объем выборки должен быть увеличен вплоть до применения сплошного контроля данной партии. В акте входного контроля при применении выборочного контроля необходимо указывать объем используемой выборки.

5.25 При сплошном контроле каждую единицу оборудования в контролируемой партии подвергают контролю с целью выявления дефектных единиц оборудования и принятия решения о пригодности оборудования. При сплошном контроле может предъявляться как полностью сформированная партия оборудования, так и отдельные её единицы.

5.26 Решение о выборочном входном контроле оборудования принимает Председатель ПДК ВК совместно с членами ПДК ВК на основе положительных результатов входного контроля за предшествующий период аналогичного оборудования конкретного предприятия-изготовителя. Окончательное решение о выборочном входном контроле оборудования и объеме выборки принимает цех-владелец оборудования.

5.27 Решение о возможности дальнейшего использования оборудования, в отношении которого при проведении входного контроля выявлены замечания и/или несоответствия, принимается Председателем ПДК ВК совместно с членами ПДК ВК и указывается в разделе «Заключение» Акта входного контроля, который утверждается Председателем ПДК ВК. Данное решение может быть принято только в случае наличия гарантийного письма от Генподрядчика с приложением гарантийного письма Поставщика или гарантийного письма от Поставщика с приложением гарантийного письма от Предприятия-изготовителя (в случае контрактов на поставку, заключенных между Заказчиком и Поставщиком) об устранении замечаний и/или несоответствий в согласованные с Председателем ПДК ВК и членами ПДК ВК сроки.

Гарантийное письмо Генподрядчика должно быть оформлено на официальном бланке организации, подписано руководителем организации или уполномоченным в установленном

порядке должностным лицом. К гарантийному письму должен быть приложен план мероприятий по устранению замечаний и/или несоответствий. Текст типового гарантийного письма об устранении замечаний и/или несоответствий указан в Приложении Е настоящего Положения.

Контроль за устранением замечаний и/или несоответствий по гарантийным письмам Генподрядчика осуществляют Управление поставки оборудования и материалов Заказчика.

5.28 В случае если контрактом на поставку или документацией предприятия-изготовителя предусмотрено вскрытие упаковки перед монтажом, решение о возможности проведения входного контроля без вскрытия упаковки принимается Председателем ПДК ВК совместно с членами ПДК ВК и указывается в разделе «Заключение» Акта входного контроля, который утверждается Председателем ПДК ВК. Данное решение может быть принято только в случае наличия гарантийного письма от Генподрядчика с приложением гарантийного письма Поставщика или Поставщика с приложением гарантийного письма Предприятия-изготовителя (в случае контрактов на поставку, заключенных между Заказчиком и Поставщиком) об устранении замечаний и/или несоответствий, выявленных при распаковке оборудования непосредственно перед монтажом. При этом Генподрядчик/Поставщик/Предприятие-изготовитель обязаны обеспечить возможность проверки членами ПДК ВК сопроводительной документации по качеству и комплектности при проведении входного контроля (не допускается упаковывание оборудования с сопроводительной документацией, не позволяющего распаковать отдельно сопроводительную документацию). Текст типового гарантийного письма об устранении замечаний и/или несоответствий, выявленных при распаковке оборудования, указан в Приложении F настоящего Положения.

5.29 В случае, если при проведении входного контроля выявлено несоответствие, являющееся отступлением от требований федеральных норм и правил в области использования атомной энергии, и, при этом, данное оборудование прошло оценку соответствия и/или контроль качества изготовления на предприятии-изготовителе оборудования, специалистами Уполномоченной организации и/или Генподрядчика, и/или Заказчика, руководством данных организаций должно быть проведено служебное расследование установлены причины сложившейся ситуации и, при необходимости, проведены корректирующие мероприятия по устранению данных причин.

5.30 При ВК-1 предприятие-изготовитель должно обеспечить отдельное хранение оборудования, прошедшего входной контроль и не прошедшего (имеющего несоответствия и/или замечания). При этом оборудование, которое не предъявлялось на входной контроль также должно храниться отдельно.

5.31 При ВК-2 Генподрядчик должен обеспечить отдельное хранение оборудования, прошедшего входной контроль и не прошедшего (имеющего несоответствия и/или замечания). При этом оборудование, которое не предъявлялось на входной контроль также должно храниться отдельно.

5.32 В целях обеспечения оптимальных условий хранения, перемещения и складирования оборудования на площадке строительства АЭС «Аккую», Генподрядчик обязан разработать соответствующую процедуру и согласовать ее с Заказчиком.

Процедура должна содержать:

- схемы размещения оборудования не прошедшего входной контроль, зоны проведения входного контроля и хранения оборудования прошедшего входной контроль, места хранения забракованного оборудования;

- правила хранения и способы укладки оборудования для каждой номенклатурной группы;

- требования к форме и содержанию бирок на хранящемся оборудовании.

5.33 В целях контроля качества оборудования перед выдачей оборудования в монтаж после длительного хранения, Генподрядчик обязан разработать соответствующую процедуру и согласовать ее с Заказчиком.

5.34 В целях контроля качества оборудования в процессе монтажа или наладки, Генподрядчик обязан разработать соответствующую процедуру, в которой описан порядок действий при выявлении скрытых дефектов, и согласовать ее с Заказчиком.

6 Ответственность

6.1 Заказчик является ответственным за:

6.1.1 Председатель ПДК ВК:

- своевременное утверждение Годового графика проведения ВК-1 и ВК-2;
- своевременное утверждение графиков проведения ВК-1 и ВК-2;
- определение состава участников ПДК ВК с включением, при необходимости, специалистов других организаций;
- своевременное утверждение Актов входного контроля, в том числе решения о выборочном входном контроле, решения о возможности использования оборудования, в отношении которого при проведении входного контроля выявлены замечания и/или несоответствия, сроков устранения замечаний и/или несоответствий, решения о возможности проведения входного контроля без вскрытия упаковки).

6.1.2 Отдел входного контроля оборудования:

- рассмотрение и согласование Годового графика проведения ВК-1 и ВК-2;
- рассмотрение и согласование графика проведения ВК-1, проставление статусов необходимости/отсутствия необходимости проведения ВК-1;
- рассмотрение и согласование графика проведения ВК-2;
- рассмотрение заявок на проведение ВК-1 и ВК-2;
- организацию и проведение входного контроля оборудования;
- привлечение к входному контролю подразделений Заказчика по функциональному назначению оборудования;
- проверку комплектности оборудования на соответствие требованиям ТЗ/ТУ/ТТ;
- проверку комплектности сопроводительной документации на соответствие требованиям ТЗ/ТУ/ТТ;
- проведение визуального осмотра оборудования;
- оформление актов по результатам проведенного входного контроля оборудования;
- учет и хранение актов ВК на оборудование;

- проверка (организация проверки) условий хранения и своевременной переконсервации оборудования на складах Генподрядчика;
- осуществление общего методического руководства деятельностью по ВК;
- ведение соответствующих журналов учета заявок на проведение входного контроля;
- ведение соответствующих журналов учета актов входного и результатов входного контроля;
- за размещение и актуализацию документов на сетевом диске, оформляемым по результатам входного контроля, для участников ПДК ВК Заказчика;
- согласование документов регистрации несоответствий и принятых решений;
- проверка комплектности оборудования на соответствие сопроводительной документации;
- учет и хранение информации по несоответствиям.

6.1.3 Управление поставки оборудования и материалов:

- разработку и согласование графиков проведения ВК, в порядке установленным настоящим Положением;
- участие в проведении входного контроля оборудования;
- обеспечение участия представителей Поставщика/Предприятия-изготовителя в ВК-2;
- предоставление копий контрактов на поставку членам ПДК ВК;
- оформление и направление заявок на проведение ВК-2 с документацией в порядке, установленным настоящим Положением;
- проверку соответствия оборудования требованиям контрактов на поставку;
- проверку комплектности оборудования на соответствие требованиям контракта на поставку;
- проверку комплектности сопроводительной документации на соответствие требованиям контракта на поставку;
- проведение визуального осмотра оборудования;
- проверку упаковки;
- обеспечение организации претензионной работы, в случае выявления при проведении ВК несоответствий и замечаний, в адрес Генподрядчика (Поставщика);
- направление сопроводительным письмом в адрес Генподрядчика (Поставщика) Акта ВК;
- контроль устранения выявленных в результате входного контроля замечаний и/или несоответствий;
- контроль сроков исполнения обязательств по гарантийным письмам Генподрядчика.

6.1.4 Цеха-владельцы оборудования (подразделения для которых покупается оборудование):

- согласование статусов необходимости/отсутствия необходимости проведения ВК в графике проведения ВК-1;
- участие в проведении входного контроля оборудования;
- участие в проверке условий хранения и своевременной переконсервации оборудования на складах Генподрядчика при привлечении отделом входного контроля оборудования;

- проверку соответствия изготовленного оборудования требованиям федеральных норм и правил в области использования атомной энергии в части конструктивного исполнения (расположение сварных соединений и расстояние между ними на элементах оборудования и т.д.);
- проверку комплектности сопроводительной документации на соответствие требованиям ТУ/ТЗ/ТТ, НД, контракту на поставку;
- проверка соответствия технических характеристик, указанных в паспортах (свидетельствах об изготовлении, формулярах, бирках и т.д.) и сопроводительной документации поставленного оборудования, данным, указанным в ТУ/ТЗ/ТТ, НД, контракту на поставку;
- проверку правильности оформления и содержания сопроводительной документации, в том числе документов о качестве;
- проверка соответствия комплектности и количества оборудования и ЗИП;
- проверка соответствия консервации, окраски, упаковки и маркировки оборудования;
- проверку соответствия геометрических размеров оборудования;
- проведение визуального осмотра оборудования;
- рассмотрение и согласование документов о регистрации несоответствий и принятых решениях по оборудованию.

6.1.5 Производственно-технический отдел:

- участие в проведении ВК-2 в части проверки правильности кодирования сопроводительной документации в системе KKS.

6.1.6 Дирекция по качеству (по согласованию):

- участие в проведении входного контроля оборудования;
- проверку правильности оформления и содержания сопроводительной документации, в том числе документов о качестве;
- проверку выполнения требований НД на конкретное оборудование.

6.1.7 Дирекция по капитальному строительству (по согласованию):

- участие в проведении входного контроля оборудования;
- проверку комплектности оборудования на соответствие требованиям ТЗ/ТУ/ТТ;
- проверку комплектности сопроводительной документации на соответствие требованиям ТЗ/ТУ/ТТ;
- проведение визуального осмотра оборудования.

6.1.8 Управление экономической безопасности (по согласованию):

- участие в проведении входного контроля оборудования;
- проверку комплектности оборудования на соответствие требованиям ТЗ/ТУ/ТТ;
- проверку комплектности сопроводительной документации на соответствие требованиям ТЗ/ТУ/ТТ;
- проведение визуального осмотра оборудования;
- выборочная проверка подлинности сопроводительной документации на поступающее оборудование;
- обеспечения проведения соответствующие работы по выявленному фальсификату;
- обеспечение проведения соответствующих служебных расследований.

6.1.9 Отдел метрологии, в случае наличия в оборудовании средств измерения и КИП и/или согласно приказу о создании ПДК ВК для закрепленных номенклатурных групп оборудования:

- участие в проведении входного контроля оборудования;
- проверку выполнения метрологических требований.

6.1.10 Цех тепловой автоматики и измерений, в случае наличия в оборудовании средств измерения и КИП и/или согласно приказу о создании ПДК ВК для закрепленных номенклатурных групп оборудования:

- участие в проведении входного контроля оборудования;
- проверку выполнения соответствующих требований НД на конкретное оборудование.

6.1.11 Отдел контроля металлов и технического контроля согласно приказу о создании ПДК ВК для закрепленных номенклатурных групп оборудования:

- участие в проведении входного контроля оборудования;
- определение необходимости и методов дополнительного неразрушающего контроля;
- организация выполнения неразрушающего контроля сварных соединений и основного металла оборудования при выявлении повреждений оборудования на ВК-2;
- проверку методов и объемов контроля сварных соединений и металла, указанных в сопроводительной документации на соответствие требованиям НД;
- проверку полноты и качества заключений по результатам, проведенных неразрушающих контролей;
- проведение анализа документации для подтверждения выполнения требований к качеству основного металла, заводских сварных соединений и наплавленных поверхностей оборудования, деталей и сборочных единиц оборудования, трубопроводов и других элементов АЭС.

6.1.12 Отдел складского хозяйства:

- приемку по количеству поставленной на площадку строительства АЭС «Аккую» оборудования;
- приемку по количеству сопроводительной документации на оборудование и проверку достаточности экземпляров сопроводительной документации;
- проверку работоспособности диска с сопроводительной документацией и проверку соответствия количества электронных и бумажных документов;
- оформление заключения о приемке по количеству;
- оформление заключения о приемке сопроводительной документации;
- ведения архива и хранение сопроводительной документации;
- своевременное предоставление членам ПДК ВК комплектов сопроводительной документации;
- обеспечение условий для проведения входного контроля оборудования (выполнение такелажных работ при проведении ВК, работ по распаковке и упаковке, расконсервации и консервации и т.д.).

6.2 Генподрядчик является ответственным за:

- разработку Годовых графиков проведения ВК-1 и ВК-2;
- разработку ежемесячных графиков ВК-1 и ВК-2;

- разработку и согласование с Заказчиком процедуры контроля качества оборудования перед выдачей оборудования в монтаж после длительного хранения;
- разработку и согласование с Заказчиком процедуры контроля качества оборудования в процессе монтажа или наладки;
- разработка и согласование с Заказчиком процедуры по обеспечению оптимальных условий хранения, перемещения и складирования оборудования;
- приемку по количеству поставленной на площадку строительства АЭС «Аккую» оборудования;
- оформление заключения о приемке по количеству;
- обеспечение хранения сопроводительной документации;
- оформление и направление заявок на проведение ВК-1 и ВК-2 с документацией в порядке, установленным настоящим Положением
- участие в проведении входного контроля оборудования;
- обеспечение участия представителей Поставщика/Предприятия-изготовителя в ВК-2;
- предоставление копий контрактов на поставку членам ПДК ВК;
- своевременное предоставление членам ПДК ВК комплектов сопроводительной документации;
- обеспечение условий для проведения входного контроля оборудования (выполнение такелажных работ при проведении ВК, работ по распаковке и упаковке, расконсервации и консервации и т.д.);
- передачу сопроводительной документации Заказчику;
- осуществление претензионной работы, в случае выявления при проведении ВК несоответствий и замечаний;
- устранение выявленных в результате входного контроля замечаний и/или несоответствий в установленные сроки;
- оформление и согласование в установленном порядке документов регистрации несоответствий и принятых решений;
- исполнение обязательств по гарантийным письмам;
- обеспечение участия (при необходимости) в проведении входного контроля представителей Монтажной организации, Поставщика, Предприятия-изготовителя;
- за передачу в монтаж оборудования, которое прошло входной контроль и в заключении Акта ВК указано «оборудование допускается для передачи в монтаж»;
- обеспечение условий хранения и своевременной переконсервации оборудования;
- обеспечение членов ПДК ВК при проведении ВК средствами измерения, приборами и инструментами (откалиброванными/поверенными в соответствии с требованиями НД и находящимися в исправном состоянии);
- разработку схем размещения оборудования, технологических карт его перемещения, а также перечень и схемы размещения необходимых приспособлений и инвентаря;
- оперативное представление дополнительных материалов и сведений, относящихся к процессу входного контроля, запрашиваемых Заказчиком;
- обеспечения соответствия кодов поставляемой в комплекте с оборудованием документации требованиям СТО СМК-AKU-018.4.1 и AKU-AEB0001;

- обеспечение выполнения настоящего Положения Поставщиками/ Предприятиями-изготовителями.

6.3 Уполномоченная организация является ответственным за:

- участие в процессе проведения входного контроля оборудования относящейся к 1, 2, 3, 4 классам безопасности по НП-001, которому присвоены категории качества QA1, QA2, QA3;
- выполнение требований настоящего положения при участии в проведении входного контроля, включая ведение записей в процедурных и отчетных документах;
- подтверждение готовности предприятия-изготовителя к проведению ВК-1, по запросу отдела входного контроля оборудования Заказчика.

6.4 Поставщик/ Предприятие-изготовитель является ответственным за:

- своевременное оформление пропуска на персонал и технику, направляемую Поставщиком/ Предприятием-изготовителем для устранения замечаний/ несоответствий, на площадку строительства АЭС «Аккую»;
- своевременное направление заявок на проведение ВК-1;
- обязательное участие в ВК-1 и по согласованию в ВК-2;
- обеспечение условий для проведения входного контроля оборудования (выполнение такелажных работ при проведении ВК-1, работ по распаковке и упаковке, расконсервации и консервации и т.д.);
- оформление и согласование в установленном порядке документов регистрации несоответствий и принятых решений;
- устранения несоответствий и замечаний в установленные сроки;
- соответствие кодов поставляемой в комплекте с оборудованием документации требованиям СТО СМК-АКУ-018.4.1 и АКУ-АЕВ0001;
- оперативное представление дополнительных материалов и сведений, относящихся к процессу входного контроля, запрашиваемых Заказчиком.

7 Организация и проведение входного контроля на предприятии-изготовителе (ВК-1)

7.1 В случае поставки оборудования по контрактам между Заказчиком и Генподрядчиком:

7.1.1 Схема организации и проведения ВК-1, в случае поставки оборудования по контрактам между Заказчиком и Генподрядчиком, указана в Приложении G настоящего Положения.

7.1.2 Для организации проведения ВК-1 Генподрядчик, за 20 (Двадцать) рабочих дней до начала готовности к проведению ВК-1, направляет сопроводительным письмом в адрес отдела входного контроля оборудования Заказчика Заявку на проведение ВК-1 (скан подписанной Заявки в формате pdf и в редактируемом формате doc) и полный комплект сопроводительной документации на изготавливаемое оборудование в электронном виде. Допускается, на данном этапе, прикладывать электронные копии паспорта (свидетельства,

формуляра и т.д.) заполненные не в полном объеме и планы качества с незакрытыми контрольными точками.

7.1.3 В случае, если оборудование изготавливается предприятиями-изготовителями за пределами ТР, Генподрядчик должен уведомить о готовности к проведению ВК-1 в разумный срок, учитывающий оформление соответствующих разрешительных документов для пребывания в стране предприятия-изготовителя. Генподрядчик обязан обеспечить специалистов Заказчика всеми необходимыми документами, необходимыми для оформления соответствующих разрешительных документов (например: шенгенская виза).

7.1.4 В течении 1 (одного) рабочего дня с даты поступления от Генподрядчика сопроводительного письма с Заявкой на проведение ВК-1 и документации в отдел входного контроля оборудования Заказчика, отдел входного контроля оборудования Заказчика направляет данные документы служебной запиской руководителям подразделений Заказчика, указанным в п. 5.8 настоящего Положения.

7.1.5 В течении 1 (одного) рабочего дня с даты получения служебной записки от отдела входного контроля оборудования Заказчика, руководители подразделений Заказчика направляют служебной запиской в отдел входного контроля оборудования Заказчика информацию (ФИО, должность, контактный рабочий телефон, электронную почту) о соответствующем специалисте (специалистах), участвующем во входном контроле или сообщение об отсутствии необходимости участия в ВК-1 специалистов своего подразделения. Окончательное решение о необходимости проведения ВК-1 принимает цех-владелец оборудования.

7.1.6 Отдел входного контроля оборудования Заказчика за 5 (пять) рабочих дней до начала проведения ВК-1 направляет в адрес Генподрядчика письмо о подтверждении проведения ВК-1 или об отсутствии необходимости его проведения.

7.1.7 В случае, если Заказчик письменно подтвердил отсутствие необходимости проведения ВК-1, Генподрядчик/ Поставщик/ Предприятие-изготовитель обязаны обеспечить включение соответствующего письма отдела проведения входного контроля оборудования Заказчика в комплект сопроводительной документации. В данном случае отгрузка оборудования осуществляется без проведения Заказчиком ВК-1.

7.1.8 На ВК-1 предъявляется оборудование, укомплектованное в соответствии с контрактом поставки и принятое ОТК предприятия-изготовителя.

7.1.9 Предприятие-изготовитель обеспечивает участие своих специалистов в ВК-1 и условия для проведения входного контроля (выполнение такелажных работ при проведении ВК, работ по распаковке и упаковке, расконсервации и консервации, обеспечению дополнительных необходимых видов неразрушающего контроля при обнаружении несоответствий, недопустимых нормативно-технической документацией на оборудование и т.д.) с соблюдением обязательных требований охраны труда.

7.1.10 Входной контроль на предприятии-изготовителе включает в себя проверку соответствия оборудования требованиям контракта на поставку, НД, ТЗ/ТУ/ТТ, РКД, в том числе:

- идентификацию оборудования;

- проверку комплектности сопроводительной документации;
- проверку правильности оформления и содержания сопроводительной документации, в том числе документов о качестве;
- проверку метрологических требований;
- визуальный осмотр оборудования (при необходимости визуальный и измерительный контроль);
- проверку геометрических размеров оборудования;
- проверку соответствия комплектности и количества оборудования и ЗИП;
- проверку соответствия консервации, окраски, упаковки и маркировки оборудования;
- проверку соответствия тары;
- регистрацию результатов входного контроля;
- управление несоответствиями, выявленными при входном контроле.

7.1.11 В случае оформления положительного Акта ВК-1 (В заключении Акта ВК-1 указано, что оборудование допускается к отгрузке), оборудование с сопроводительной документацией отгружается с предприятия-изготовителя. Генподрядчик/ Поставщик/ Предприятие-изготовитель обязаны обеспечить включение Акта ВК-1 в комплект сопроводительной документации.

7.1.12 В случае оформления положительного Акта ВК-1 (В заключении Акта ВК-1 указано, что оборудование допускается к отгрузке с учетом гарантийного письма), оборудование с сопроводительной документацией отгружается с предприятия-изготовителя. Генподрядчик/ поставщик/ предприятие-изготовитель обязаны обеспечить включение Акта ВК-1 в комплект сопроводительной документации.

Генподрядчик/ Поставщик/ Предприятие-изготовитель обязаны устранить, указанные в Акте ВК-1 замечания и/или несоответствия в срок до проведения входного контроля на площадке строительства АЭС «Аккую» (ВК-2).

Управление поставки оборудования и материалов осуществляет контроль выполнения гарантийного письма и устранение замечаний и/или несоответствий до проведения ВК-2.

7.1.13 В случае оформления отрицательного Акта ВК-1 (В заключении Акта ВК-1 указано, что оборудование не допускается для отгрузки), оборудование с сопроводительной документацией не отгружается с предприятия-изготовителя.

Управление поставки оборудования и материалов направляет сопроводительным письмом в адрес Генподрядчика Акт ВК-1, обеспечивает организацию претензионной работы и контролирует устранение замечаний и/или несоответствий.

Генподрядчик после устранения замечаний и/или несоответствий, оформляет и направляет сопроводительным письмом в адрес отдела входного контроля оборудования Заказчика Заявку на проведение повторного входного контроля оборудования. Форма Заявки на повторное проведение ВК-1 аналогична форме Заявки на проведение ВК-1, кроме наименования документа. Процесс организации и проведения повторного ВК-1 аналогичен проведению ВК-1, при этом проверяется только устранение замечаний и/или несоответствий. Желательно чтобы повторный ВК-1 проводили те же члены ПДК ВК, что и ВК-1.

7.2 В случае поставки оборудования по контрактам между Заказчиком и Поставщиком:

7.2.1 Схема этапов ВК-1, в случае поставки оборудования по контрактам между Заказчиком и Поставщиком, указана в Приложении Н настоящего Положения.

7.2.2 Для организации проведения ВК-1 Поставщик, за 20 (Двадцать) рабочих дней до начала готовности к проведению ВК-1, направляет сопроводительным письмом в адрес отдела входного контроля оборудования Заказчика Заявку на проведение ВК-1 (скан подписанной Заявки в формате pdf и в редактируемом формате doc) и полный комплект сопроводительной документации на изготавливаемое оборудование в электронном виде. Допускается, на данном этапе, прикладывать электронные копии паспорта, заполненные не в полном объеме, и планы качества с незакрытыми контрольными точками.

7.2.3 В случае, если оборудование изготавливается предприятиями-изготовителями за пределами ТР, Поставщик должен уведомить о готовности к проведению ВК-1 в разумный срок, учитывающий оформление соответствующих разрешительных документов для пребывания в стране предприятия-изготовителя. Поставщик обязан обеспечить специалистов Заказчика всеми необходимыми документами, необходимыми для оформления соответствующих разрешительных документов (например: шенгенская виза).

7.2.4 В течении 1 (одного) рабочего дня с даты поступления от Поставщика сопроводительного письма и Заявки на проведение ВК-1 и документации в отдел входного контроля оборудования Заказчика, специалисты отдела входного контроля оборудования Заказчика направляют данные документы служебной запиской руководителям подразделений Заказчика, указанным в п. 5.8 настоящего Положения, и письмом Генподрядчику (при необходимости).

7.2.5 В течении 1 (одного) рабочего дня с даты получения служебной записки от отдела входного контроля оборудования Заказчика, руководители подразделений Заказчика направляют служебной запиской в отдел входного контроля оборудования информацию (ФИО, должность, контактный рабочий телефон, электронную почту) о соответствующем специалисте (специалистах), участвующем во входном контроле или сообщение об отсутствии необходимости участия в ВК-1 специалистов своего подразделения. Окончательное решение о необходимости проведения ВК-1 принимает цех-владелец оборудования.

7.2.6 В течении 1 (одного) рабочего дня с даты получения письма от отдела входного контроля оборудования Заказчика, Генподрядчик направляют письмом в отдел входного контроля оборудования информацию (ФИО, должность, контактный рабочий телефон, электронную почту) о соответствующем специалисте (специалистах), участвующем во входном контроле. Окончательное решение о необходимости проведения ВК-1 принимает цех-владелец оборудования Заказчика.

7.2.7 Отдел входного контроля оборудования Заказчика за 5 (пять) рабочих дней до начала проведения ВК-1 направляет в адрес Поставщика письмо о подтверждении проведения ВК-1 или об отсутствии необходимости его проведения.

7.2.8 В случае, если Заказчик письменно подтвердил отсутствие необходимости проведения ВК-1, Поставщик/ Предприятие-изготовитель обязаны обеспечить включение

соответствующего письма отдела проведения входного контроля Заказчика в комплект сопроводительной документации. В данном случае отгрузка оборудования осуществляется без проведения Заказчиком ВК-1.

7.2.9 На ВК-1 предъявляется оборудование, укомплектованное в соответствии с контрактом поставки и принятое ОТК предприятия-изготовителя.

7.2.10 Предприятие-изготовитель обеспечивает участие своих специалистов в ВК и условия для проведения входного контроля (выполнение такелажных работ при проведении ВК, работ по распаковке и упаковке, расконсервации и консервации, обеспечению дополнительных необходимых видов неразрушающего контроля при обнаружении несоответствий, недопустимых нормативно-технической документацией на оборудование и т.д.) с соблюдением обязательных требований охраны труда.

7.2.11 Входной контроль на предприятии-изготовителе включает в себя проверку соответствия оборудования требованиям контракта на поставку, НД, ТЗ/ТУ/ТТ, РКД, в том числе:

- идентификацию оборудования;
- проверку комплектности сопроводительной документации;
- проверку правильности оформления и содержания сопроводительной документации, в том числе документов о качестве;
- проверку метрологических требований;
- визуальный осмотр оборудования (при необходимости визуальный и измерительный контроль);
- проверку геометрических размеров оборудования;
- проверку соответствия комплектности и количества оборудования и ЗИП;
- проверку соответствия консервации, окраски, упаковки и маркировки оборудования;
- проверку соответствия тары;
- регистрацию результатов входного контроля;
- управление несоответствиями, выявленными при входном контроле.

7.2.12 В случае оформления положительного Акта ВК-1 (В заключении Акта ВК-1 указано, что оборудование допускается к отгрузке), оборудование с сопроводительной документацией отгружается с предприятия-изготовителя. Поставщик/ предприятие-изготовитель обязаны обеспечить включение Акта ВК-1 в комплект сопроводительной документации.

7.2.13 В случае оформления положительного Акта ВК-1 (В заключении Акта ВК-1 указано, что оборудование допускается к отгрузке с учетом гарантийного письма), оборудование с сопроводительной документацией отгружается с предприятия-изготовителя. Поставщик/ предприятие-изготовитель обязаны обеспечить включение Акта ВК-1 в комплект сопроводительной документации.

Поставщик/ Предприятие-изготовитель обязаны устранить, указанные в Акте ВК-1 замечания и/или несоответствия в срок до проведения входного контроля на площадке строительства АЭС «Аккую» (ВК-2).

Управление поставки оборудования и материалов осуществляет контроль выполнения гарантийного письма и устранение замечаний и/или несоответствий до проведения ВК-2.

7.2.14 В случае оформления отрицательного Акта ВК-1 (В заключении Акта ВК-1 указано, что оборудование НЕ допускается для отгрузки), оборудование с сопроводительной документацией не отгружается с предприятия-изготовителя.

Управление поставки оборудования и материалов направляет сопроводительным письмом в адрес Поставщика Акт ВК-1, обеспечивает организацию претензионной работы и контролирует устранение замечаний и/или несоответствий.

Поставщик после устранения замечаний и/или несоответствий, оформляет и направляет сопроводительным письмом в адрес отдела входного контроля оборудования Заказчика Заявку на проведение повторного входного контроля оборудования. Форма Заявки на повторное проведение ВК-1 аналогична форме Заявки на проведение ВК-1, кроме наименования документа. Процесс организации и проведения повторного ВК-1 аналогичен проведению ВК-1, при этом проверяется только устранение замечаний и/или несоответствий. Желательно чтобы повторный ВК-1 проводили те же члены ПДК ВК, что и ВК-1.

8 Организация и проведение входного контроля на площадке строительства АЭС «Аккую» (ВК-2)

8.1 В случае поставки оборудования по контрактам между Заказчиком и Генподрядчиком:

8.1.1 Схема этапов ВК-2, в случае поставки оборудования по контрактам между Заказчиком и Генподрядчиком, указана в Приложении I настоящего Положения.

8.1.2 Оборудование, поступившее на склад Генподрядчика, до проведения ВК-2, должна складироваться и храниться отдельно от прошедшего и не прошедшего ВК-2 (браком или имеющей несоответствия) оборудования в соответствии с условиями размещения и хранения, указанными в контракте на поставку или документации на данное оборудование (ГОСТ, ОСТ, ТЗ/ТУ/ТТ и др.).

8.1.3 До проведения ВК-2, Генподрядчиком должна быть проведена приемка поставленного на площадку АЭС «Аккую» оборудования по количеству (включая проверку соответствия оборудования сведениям, указанным в транспортных документах, и проверку отсутствия повреждений тары/упаковки) от транспортной организации с соблюдением правил, предусмотренных нормативными правовыми актами, регулирующими деятельность транспорта.

8.1.4 Требования к порядку проведения приемки оборудования по количеству и оформлению отчетной документации по ее результатам, порядку действий при выявлении несоответствий оборудования сведениям, указанным в транспортных документах, и/или повреждений тары/упаковки должны быть установлены в процедурных документах Генподрядчика.

8.1.5 При положительных результатах приемки от транспортной организации и завершении таможенных процедур, Генподрядчик оформляет заключение (форма устанавливается Генподрядчиком) в срок не более 1 (одного) рабочего дня с даты

подписания товарно-транспортной накладной Генподрядчиком, если иное не установлено в контракте на поставку, и передает с сопроводительным письмом в отдел входного контроля оборудования Заказчика:

- Заключение (1 экз. на бумажном носителе + 1 экз. в электронном виде в формате doc);
- Копию товарно-транспортной накладной (инвойса и т.д.);
- Копию диска с сопроводительной документацией на оборудование;
- Перечень сопроводительной документации в электронном виде в формате doc;
- Заявку на проведение ВК-2 (скан подписанной Заявки в формате pdf и в редактируемом формате doc).

8.1.6 Основанием для оформления Заявки на проведение ВК-2 конкретного оборудования является наличие данного оборудования в ежемесячном графике проведения ВК-2, утвержденном Заказчиком.

8.1.7 В течении 1 (одного) рабочего дня с даты поступления от Генподрядчика в полном объеме документов, указанных в п. 8.1.5 настоящего Положения, в отдел входного контроля оборудования Заказчика, отдел входного контроля оборудования Заказчика направляет информацию о месте, дате и времени проведения ВК-2, а также Заявку на проведение ВК-2 и информацию о нахождении сопроводительной документации в электронном виде, служебной запиской руководителям подразделений Заказчика, указанным в п. 5.8 настоящего Положения.

8.1.8 В течении 1 (одного) рабочего дня с даты получения служебной записки от отдела входного контроля оборудования Заказчика, руководители подразделений Заказчика направляют служебной запиской в отдел входного контроля оборудования информацию (ФИО, должность, контактный рабочий телефон, электронную почту) о соответствующем специалисте (специалистах), участвующем во входном контроле или сообщение об отсутствии необходимости участия в ВК-2 специалистов своего подразделения.

8.1.9 Генподрядчик обеспечивает хранение всех экземпляров сопроводительной документации на бумажном носителе до оформления положительных Актов ВК-2 (В заключении Акта ВК-2 указано, что оборудование допускается для передачи в монтаж) и несет ответственность за сохранность и соответствие комплектности экземпляров.

8.1.10 Генподрядчик обязан в течении 1 (одного) рабочего дня с даты запроса члена ПДК ВК, предоставить на рабочее места члена ПДК ВК комплект сопроводительной документации на бумажном носителе.

Генподрядчик обязан в течении 1 (одного) рабочего дня с даты запроса члена ПДК ВК, забрать с рабочего места члена ПДК ВК комплект сопроводительной документации на бумажном носителе.

8.1.11 Форма документа, отражающего прием и передачу комплекта сопроводительной документации на бумажном носителе, устанавливается Генподрядчиком.

8.1.12 На ВК-2 предъявляется оборудование, принятое ОТК предприятия-изготовителя; прошедшее оценку соответствия в форме приемки и испытаний Уполномоченной организацией (для оборудования, относящейся к 1, 2, 3, 4 классам безопасности по НП-001 и которой присвоены категории обеспечения качества QA1, QA2, QA3) в соответствии с требованиями СТО GD.AKU.7.4-02-02-0054; поступившее с сопроводительной документацией, оформленной в установленном порядке; прошедшее ВК-1 (замечания и/или несоответствия отсутствуют или устранены в полном объеме), в порядке установленном настоящим Положением.

8.1.13 Генподрядчик обеспечивает участие своих специалистов в ВК и условия для проведения входного контроля (выполнение такелажных работ при проведении ВК, работ по распаковке и упаковке, расконсервации и консервации, обеспечению дополнительных необходимых видов неразрушающего контроля при обнаружении несоответствий, недопустимых нормативно-технической документацией на оборудование и т.д.) с соблюдением обязательных требований охраны труда.

8.1.14 ВК-2 выполняется на специально отведенных площадях складских помещений Генподрядчика, оборудованных необходимыми грузоподъемными механизмами, средствами весового контроля, наличием необходимого и прошедшего поверку измерительного инструмента и условий, отвечающих требованиям безопасности труда.

8.1.15 Входной контроль на площадке строительства АЭС «Аккую» включает в себя проверку соответствия оборудования требованиям контракта на поставку, НД, ТП/ТЗ/ТУ/ТТ, РКД, в том числе:

- идентификацию оборудования;
- проверку комплектности сопроводительной документации;
- проверку правильности оформления и содержания сопроводительной документации, в том числе документов о качестве;
- проверку целостности упаковки;
- проверку метрологических требований;
- визуальный осмотр оборудования (при выявлении повреждений оборудования визуальный и измерительный контроль);
- проверку соответствия комплектности и количества оборудования и ЗИП;
- проверку соответствия консервации, окраски, упаковки и маркировки оборудования;
- проверку наличия утвержденного решения о применении, оформленного в соответствии с требованиями СТО GD.AKU.7.4-02-02-0059,
- регистрацию результатов входного контроля;
- управление несоответствиями, выявленными при входном контроле.

В случае проведения Заказчиком ВК-1 оборудования, допускается:

- не проводить проверку правильности оформления и содержания сопроводительной документации, в том числе документов о качестве;
- проверку метрологических требований, в случае проведения ее в полном объеме при ВК-1.

8.1.16 Входной контроль должен проводиться в течении 10 (десяти) рабочих дней с даты начала проведения входного контроля оборудования.

8.1.17 В случае оформления положительного Акта ВК-2 (В заключении Акта ВК-2 указано, что оборудование допускается для передачи в монтаж), оборудование передается в монтаж. Генподрядчик передает комплекты сопроводительной документации (диск с электронной версией и на бумажном носителе в количестве, предусмотренном контрактом на поставку) в ОСХ Заказчика.

Управление поставки оборудования и материалов Заказчика направляет сопроводительным письмом в адрес Генподрядчика Акт ВК-2.

8.1.18 В случае оформления положительного Акта ВК-2 (В заключении Акта ВК-2 указано, что оборудование допускается для передачи в монтаж с учетом гарантийного письма), оборудование с передается в монтаж. Генподрядчик обязан устранить замечаний и/или несоответствия, в установленные сроки.

Управление поставки оборудования и материалов Заказчика направляет сопроводительным письмом в адрес Генподрядчика Акт ВК-2.

Управление поставки оборудования и материалов Заказчика осуществляет контроль выполнения гарантийного письма и устранение замечаний и/или несоответствий.

Генподрядчик после устранения замечаний и/или несоответствий, оформляет и направляет сопроводительным письмом в адрес отдела входного контроля оборудования Заказчика Заявку на проведение повторного входного контроля оборудования. Форма Заявки на повторное проведение ВК-2 аналогична форме Заявки на проведение ВК-2, кроме наименования документа. Процесс организации и проведения повторного ВК-2 аналогичен проведению ВК-2, при этом проверяется только устранение замечаний и/или несоответствий. Желательно чтобы повторный ВК-2 проводили те же члены ПДК ВК, что и ВК-2.

8.1.19 В случае оформления отрицательного Акта ВК-2 (В заключении Акта ВК-2 указано, что оборудование не допускается для передачи в монтаж), оборудование не передается в монтаж.

Управление поставки оборудования и материалов Заказчика направляет сопроводительным письмом в адрес Генподрядчика Акт ВК-2, обеспечивает организацию претензионной работы и контролирует устранение замечаний и/или несоответствий.

Генподрядчик после устранения замечаний и/или несоответствий, оформляет и направляет сопроводительным письмом в адрес отдела входного контроля оборудования Заказчика Заявку на проведение повторного входного контроля оборудования. Форма Заявки на повторное проведение ВК-2 аналогична форме Заявки на проведение ВК-2, кроме наименования документа. Процесс организации и проведения повторного ВК-2 аналогичен проведению ВК-2, при этом проверяется только устранение замечаний и/или несоответствий. Желательно чтобы повторный ВК-1 проводили те же члены ПДК ВК, что и ВК-2.

8.2 В случае поставки оборудования по контрактам между Заказчиком и Поставщиком:

8.2.1 Схема этапов ВК-2, в случае поставки оборудования по контрактам между Заказчиком и Поставщиком, указана в Приложении J настоящего Положения.

8.2.2 В случае наличия соответствующих условий в контракте между Заказчиком и Генподрядчиком, ответственность ОСХ Заказчика и Управления поставки оборудования и

материалов Заказчика (в части оформления и предоставления Заявки на проведение ВК и другой документации, необходимой для организации входного контроля, и хранения сопроводительной документации), предусмотренную данным разделом настоящего Положения, несет Генподрядчик.

8.2.3 Оборудование, поступившее на склад ОСХ Заказчика, до проведения ВК-2, должна складироваться и храниться отдельно от прошедшего и не прошедшего ВК-2 (браком или имеющей несоответствия) оборудования в соответствии с условиями размещения и хранения, указанными в контракте на поставку или документации на данное оборудование (ГОСТ, ОСТ, ТЗ/ТУ/ТТ и др.).

8.2.4 До проведения ВК-2, ОСХ Заказчика должна быть проведена приемка поставленного на площадку АЭС «Аккую» оборудования по количеству (включая проверку соответствия оборудования сведениям, указанным в транспортных документах, и проверку отсутствия повреждений тары/упаковки) от транспортной организации с соблюдением правил, предусмотренных нормативными правовыми актами, регулирующими деятельность транспорта.

8.2.5 Требования к порядку проведения приемки оборудования по количеству и оформлению отчетной документации по ее результатам, порядку действий при выявлении несоответствий оборудования сведениям, указанным в транспортных документах, и/или повреждений тары/упаковки должны быть установлены в процедурных документах ОСХ Заказчика.

8.2.6 При положительных результатах приемки от транспортной организации и завершении таможенных процедур, ОСХ Заказчика оформляет заключение (форма устанавливается ОСХ Заказчика) в срок не более 1 (одного) рабочего дня с даты подписания товарно-транспортной накладной ОСХ Заказчика, если иное не установлено в контракте на поставку, и передает с служебной запиской в Управление поставки оборудования и материалов Заказчика:

- Заключение (1 экз. на бумажном носителе + 1 экз. в электронном виде в формате doc);
- Копию товарно-транспортной накладной;
- Копию диска с сопроводительной документацией на оборудование.

8.2.7 Управление поставки оборудования и материалов Заказчика в течении 1 (одного) рабочего дня с даты поступления проверяет документы, указанные в п. 8.2.6 настоящего Положения, оформляет и передает служебной запиской в отдел входного контроля оборудования Заказчика:

- Заключение (1 экз. на бумажном носителе + 1 экз. в электронном виде в формате doc);
- Копию товарно-транспортной накладной (инвойса и т.д.);
- Копию диска с сопроводительной документацией на оборудование;
- Перечень сопроводительной документации в электронном виде в формате doc;

– Заявку на проведение ВК-2 (скан подписанной Заявки в формате pdf и в редактируемом формате doc).

8.2.8 Основанием для оформления Заявки на проведение ВК-2 конкретного оборудования является наличие данного оборудования в ежемесячном графике проведения ВК-2, утвержденном Заказчиком.

8.2.9 В течении 1 (одного) рабочего дня с даты поступления от Управления поставки оборудования и материалов Заказчика документов, указанных в п. 8.2.7 настоящего Положения, в отдел входного контроля оборудования Заказчика, отдел входного контроля оборудования Заказчика направляет информацию о месте, дате и времени проведения ВК-2, а также Заявку на проведение ВК-2 и информацию о нахождении сопроводительной документации в электронном виде, служебной запиской руководителям подразделений Заказчика, указанным в п. 5.8 настоящего Положения и письмом Генподрядчику (при необходимости).

8.2.10 В течении 1 (одного) рабочего дня с даты получения служебной записки от отдела входного контроля оборудования Заказчика, руководители подразделений Заказчика направляют служебной запиской в отдел входного контроля оборудования информацию (ФИО, должность, контактный рабочий телефон, электронную почту) о соответствующем специалисте (специалистах), участвующем во входном контроле или сообщение об отсутствии необходимости участия в ВК-2 специалистов своего подразделения.

8.2.11 В течении 1 (одного) рабочего дня с даты получения соответствующего письма от отдела входного контроля оборудования Заказчика, Генподрядчик направляют служебной запиской в отдел входного контроля оборудования информацию (ФИО, должность, контактный рабочий телефон, электронную почту) о соответствующем специалисте (специалистах), участвующем во входном контроле.

8.2.12 ОСХ Заказчика обязан в течении 1 (одного) рабочего дня с даты запроса члена ПДК ВК, предоставить на рабочее места члена ПДК ВК комплект сопроводительной документации на бумажном носителе.

ОСХ Заказчика обязан в течении 1 (одного) рабочего дня с даты запроса члена ПДК ВК, забрать с рабочего места члена ПДК ВК комплект сопроводительной документации на бумажном носителе.

8.2.13 Форма документа, отражающего прием и передачу комплекта сопроводительной документации на бумажном носителе, устанавливается ОСХ Заказчика.

8.2.14 На ВК-2 предъявляется оборудование, принятое ОТК предприятия-изготовителя; прошедшее оценку соответствия в форме приемки и испытаний Уполномоченной организацией (для оборудования, относящейся к 1, 2, 3, 4 классам безопасности по НП-001 и которой присвоены категории обеспечения качества QA1, QA2, QA3) в соответствии с требованиями СТО GD.AKU.7.4-02-02-0054; поступившее с сопроводительной документацией, оформленной в установленном порядке; прошедшее ВК-1 (замечания и/или несоответствия отсутствуют или устранены в полном объеме), в порядке установленном настоящим Положением.

8.2.15 ОСХ Заказчика обеспечивает условия для проведения входного контроля (выполнение такелажных работ при проведении ВК, работ по распаковке и упаковке, расконсервации и консервации) с соблюдением обязательных требований охраны труда.

8.2.16 ВК-2 выполняется на специально отведенных площадях складских помещений ОСХ Заказчика, оборудованных необходимыми грузоподъемными механизмами, средствами весового контроля, наличием необходимого и прошедшего поверку измерительного инструмента и условий, отвечающих требованиям безопасности труда.

8.2.17 Входной контроль на площадке строительства АЭС «Аккую» включает в себя проверку соответствия оборудования требованиям контракта на поставку, НД, ТП/ТЗ/ТУ/ТТ, РКД, в том числе:

- идентификацию оборудования;
- проверку комплектности сопроводительной документации;
- проверку правильности оформления и содержания сопроводительной документации, в том числе документов о качестве;
- проверку целостности упаковки;
- проверку метрологических требований;
- визуальный осмотр оборудования (при выявлении повреждений оборудования визуальный и измерительный контроль);
- проверку соответствия комплектности и количества оборудования и ЗИП;
- проверку соответствия консервации, окраски, упаковки и маркировки оборудования;
- проверку наличия утвержденного решения о применении, оформленного в соответствие с требованиями СТО GD.AKU.7.4-02-02-0059,
- регистрацию результатов входного контроля;
- управление несоответствиями, выявленными при входном контроле.

В случае проведения Заказчиком ВК-1 оборудования, допускается:

- не проводить проверку правильности оформления и содержания сопроводительной документации, в том числе документов о качестве;
- проверку метрологических требований, в случае проведения ее в полном объеме при ВК-1.

8.2.18 Входной контроль должен проводиться в течении 10 (десяти) рабочих дней с даты начала проведения входного контроля.

8.2.19 В случае оформления положительного Акта ВК-2 (В заключении Акта ВК-2 указано, что оборудование допускается для передачи в монтаж), оборудование с передается в монтаж.

Управление поставки оборудования и материалов Заказчика направляет сопроводительным письмом в адрес Поставщика Акт ВК-1.

8.2.20 В случае оформления положительного Акта ВК-2 (В заключении Акта ВК-2 указано, что оборудование допускается для передачи в монтаж с учетом гарантийного письма), оборудование с передается в монтаж. Поставщик обязан устранить замечания и/или несоответствия, в установленные сроки.

Управление поставки оборудования и материалов Заказчика направляет сопроводительным письмом в адрес Поставщика Акт ВК-2.

Управление поставки оборудования и материалов Заказчика осуществляет контроль выполнения гарантийного письма и устранение замечаний и/или несоответствий.

Управление поставки оборудования и материалов после устранения замечаний и/или несоответствий, оформляет и направляет служебной запиской в адрес отдела входного контроля оборудования Заказчика Заявку на проведение повторного входного контроля оборудования. Форма Заявки на повторное проведение ВК-2 аналогична форме Заявки на проведение ВК-2, кроме наименования документа. Процесс организации и проведения повторного ВК-2 аналогичен проведению ВК-2, при этом проверяется только устранение замечаний и/или несоответствий. Желательно чтобы повторный ВК-2 проводили те же члены ПДК ВК, что и ВК-2.

8.2.21 В случае оформления отрицательного Акта ВК-2 (В заключении Акта ВК-2 указано, что оборудование не допускается для передачи в монтаж), оборудование не передается в монтаж.

Управление поставки оборудования и материалов Заказчика направляет сопроводительным письмом в адрес Генподрядчика Акт ВК-2, обеспечивает организацию претензионной работы и контролирует устранение замечаний и/или несоответствий.

Управление поставки оборудования и материалов после устранения замечаний и/или несоответствий, оформляет и направляет сопроводительным письмом в адрес отдела входного контроля оборудования Заказчика Заявку на проведение повторного входного контроля оборудования. Форма Заявки на повторное проведение ВК-2 аналогична форме Заявки на проведение ВК-2, кроме наименования документа. Процесс организации и проведения повторного ВК-2 аналогичен проведению ВК-2, при этом проверяется только устранение замечаний и/или несоответствий. Желательно чтобы повторный ВК-2 проводили те же члены ПДК ВК, что и ВК-2.

9 Оформление результатов входного контроля

9.1 При проведении ВК выполняются записи в:

9.1.1 журнале учета заявок на проведение входного контроля на предприятиях-изготовителях (ВК-1);

9.1.2 журнале учета заявок на проведение входного контроля на площадке строительства АЭС «Аккую» (ВК-2);

9.1.3 журнале учета актов и результатов входного контроля на предприятиях-изготовителях (ВК-1);

9.1.4 журнале учета актов и результатов входного контроля на площадке строительства АЭС «Аккую» (ВК-2);

9.1.5 актах входного контроля.

9.2 Форма журнала учета Заявок на проведение входного контроля указана в Приложении К настоящего Положения. Журнал учета Заявок на проведение входного контроля (ВК-1 и ВК-2) ведется в электронном виде. Допускается ведение нескольких журналов с учетом номенклатурных групп оборудования. Допускается добавление дополнительных столбцов и заполнение их соответствующей информацией.

9.3 Форма журнала учета актов и результатов входного контроля приведена в Приложении L настоящего Положения. Журнал учета актов и результатов входного контроля (ВК-1 и ВК-2) ведется в электронном виде. Допускается ведение нескольких журналов с учетом номенклатурных групп оборудования. Допускается добавление дополнительных столбцов и заполнение их соответствующей информацией.

9.4 Каждый член ПДК ВК Заказчика направляет в отдел входного контроля оборудования Заказчика подписанный Отчет по результатам проведения входного контроля в формате pdf в течении 2 (двух) рабочих дней (для ОДЦИ 3 (трех) рабочих дней) с даты окончания проведения ВК. Форма Отчета по результатам проведения входного контроля указана в Приложении М настоящего Положения.

9.5 При проведении ВК-1, подписанные Отчеты по результатам проведения ВК должны быть своевременно представлены членами ПДК ВК Заказчика специалисту отдела входного контроля оборудования Заказчика в последний день проведения ВК-1 для оформления Акта ВК и организации его подписания.

9.6 Форма Акта входного контроля указана в Приложении N настоящего Положения.

9.7 При оформлении Акта входного контроля и Отчетов по результатам проведения входного контроля описание выявленных замечаний и/или несоответствий выполняется с указанием ссылок на конкретные пункты, статьи и разделы документов (НД, контракт на поставку, ТЗ/ТУ/ТТ, РКД и т.д.), а в случае выявления внешних дефектов делаются фотографии и прикладываются к Акту ВК (при необходимости).

9.8 Члены ПДК ВК обязаны строго соблюдать правила проведения ВК и удостоверить своей подписью только те факты, которые были установлены с их участием. Запись в Акте входного контроля и Отчете по результатам проведения входного контроля данных, не установленных непосредственно участниками входного контроля, запрещается.

9.9 Акт должен заполняться в электронном виде, распечатываться на бумаге и быть подписан всеми членами ПДК ВК, участвовавшими в проведении входного контроля. При отсутствии подписи в Акте входного контроля любого из членов ПДК ВК, участвовавших в проведении входного контроля, акт считается недействительным. В случае невозможности подписания кем-либо из членов комиссии, участвующим в проведении ВК, допускается подписание акта ВК лицом, его замещающим, либо начальником/заместителем начальника

соответствующего подразделения. Допускается вместо подписи членов ПДК ВК Заказчика указывать в приложении Акта ВК соответствующие Отчеты по результатам проведения ВК, за исключением специалистов Отдела входного контроля оборудования Заказчика, Управления поставки оборудования и материалов Заказчика, цехов-владельцев оборудования Заказчика, Генподрядчика, Поставщика, Предприятия-изготовителя, Монтажной организации, Уполномоченной организации. Отчеты по результатам проведения ВК должны быть обязательным приложением к Акту ВК.

9.10 Член ПДК ВК, не согласный с содержанием Акта входного контроля, обязан подписать его с особым мнением о своем несогласии и указанием причин, сформировавших данное мнение.

9.11 В случае если член ПДК ВК отказывается подписывать Акт ВК, специалист отдела входного контроля оборудования Заказчика делает соответствующую запись об этом в Акте ВК, позволяющую идентифицировать члена ПДК ВК, который отказался от подписания Акта ВК.

9.12 Акт входного контроля оформляется по результатам проведения входного контроля.

9.13 В случае оформления положительного Акта ВК с учетом гарантийного письма, обязательным приложением к Акту ВК является данное гарантийное письмо.

9.14 Акты входного контроля, как правило, составляются на каждую единицу оборудования или на партию однотипного оборудования от одного предприятия-изготовителя.

9.15 Специалисты Генподрядчика, Поставщика, Предприятия-изготовителя, Монтажной организации, участвовавшие в ВК-2, обязаны в течении 1 (одного) рабочего дня с момента окончания оформления Акта ВК явиться в отдел входного контроля оборудования Заказчика для подписания Акта ВК.

9.16 При проведении ВК-1, Акт ВК подписывается членами ПДК ВК в последний рабочий день на Предприятие-изготовителе.

9.17 Акты ВК оформляются в двух экземплярах и хранятся в отделе входного контроля оборудования Заказчика и у Генподрядчика. Всем остальным участникам входного контроля передаются копии Актов ВК.

9.18 При оформлении Акта входного контроля должны быть выполнены следующие требования:

- при ВК-2 в Акте ВК указывается номер и дата Акта ВК-1, в случае если ВК-1 не проводился делается запись «входной контроль не проводился»;

- в объем входного контроля указывается сплошной или выборочный, в случае выборочного должно быть также указано количество проверенного оборудования из партии и заводские номера данного оборудования (пример: выборочный (5 из 10; зав. номера 1-5));
- указывается выявленные несоответствия/замечания или делается отметка о том, что несоответствия/замечания «не выявлены»;
- каждая строка должна быть заполнена соответствующей информацией (проставление прочерков не допускается). Если какой-либо пункт акта не выполнялся - в соответствующей строке должна быть сделана запись - «не требуется»;
- в заключении указывается «оборудование допускается к отгрузке» или «оборудование не допускается к отгрузке» (при проведении ВК-1), «оборудование допускается для передачи в монтаж» или «оборудование не допускается для передачи в монтаж» (при проведении ВК-2).
- допускается оформлять приложения в виде таблиц или текстовой части. В этом случае в Акте ВК должно быть указано количество листов приложений. Каждый лист приложения подписывается специалистами отдела входного контроля оборудования Заказчика, управления поставки оборудования и материалов Заказчика, цехов-владельцев оборудования Заказчика, Генподрядчика, Поставщика, Предприятия-изготовителя, Монтажной организации, Уполномоченной организации, участвовавшими в проведении входного контроля.

9.19 При наличии гарантийного письма в заключении акта ВК-1 указывается его номер и дата с записью «допускается отгрузка с учетом гарантийного письма № _____ от _____ (срок устранения замечаний и/или несоответствий- _____)».

9.20 При наличии гарантийного письма в заключении акта ВК-2 указывается его номер и дата с записью «допускается выдача в монтаж с учетом гарантийного письма № _____ от _____ (срок устранения замечаний и/или несоответствий- _____)».

9.21 Замечания и/или несоответствия, устраненные в период проведения ВК, в Акте ВК и/или Отчете по результатам ВК не указываются.

9.22 Положительным Актам ВК с учетом гарантийных писем, в конце регистрационного номера присваивается знак «ГП» (гарантийное письмо).

9.23 Актам ВК по результатам повторного входного контроля присваивается тот же номер, который присвоен первичному Акту ВК с замечаниями и/или несоответствиями и обязательным добавлением в конце регистрационного номера знака «П» (повторный), а следующим за ним Актам ВК – «П1», «П2» и т.д.

10 Управление несоответствиями, выявленными при входном контроле

10.1 Основной задачей по управлению несоответствиями является их своевременное выявление и разработка предложений (мероприятий) по их устранению и предотвращение использования оборудования, не соответствующего требованиям контрактов на поставку.

10.2 Управление несоответствиями включает:

- выявление несоответствий;
- учет и хранение информации по несоответствиям;
- отражение выявленных несоответствий в актах входного контроля;
- маркировку и хранение несоответствующего оборудования;
- оформление и согласование документов регистрации несоответствий и принятых решений;
- устранение выявленных несоответствий и оформление документов, подтверждающих устранение несоответствия;
- контроль, за устранением выявленных несоответствий;
- выполнение повторного входного контроля оборудования после устранения выявленных несоответствий.

10.3 Несоответствия должны быть описаны полно, лаконично и однозначно со ссылками на пункты документов, требования которых нарушены и указанием значений отклонений контролируемых параметров. В случае наличия внешних и внутренних повреждений и/или дефектов должны быть сделаны фотографии.

10.4 Забракованное оборудование:

- должно быть промаркирована и изолирована от остального оборудования. Складирование забракованного оборудования должно быть организовано в местах штатного хранения с пространственным разнесением годного и негодного оборудования;
- должно иметь соответствующий цветной ярлык «БРАК»;
- мелкие детали и запасные части должны быть упакованы в отдельную соответственно промаркированную тару, исключающую несанкционированный доступ.

10.5 На несоответствия, выявленные при проведении входного контроля, отраженные в акте ВК, должны быть оформлены документы регистрации несоответствий и принятых решений в порядке, установленном СТО GD.AKU.8.3-02-02-0051. Утвержденные/согласованные документы регистрации несоответствий и принятых решений должны быть приложены к повторному Акту ВК.

10.6 После оформления и согласования документов регистрации несоответствий и принятых решений, выполнения принятых решений (устранения несоответствий и замечаний), Генподрядчик повторно предъявляет оборудование на входной контроль в соответствие с требованиями настоящего Положения.

10.7 Для замечаний и несоответствий по некомплектности сопроводительной документации (отсутствие: документа о качестве продукции (сертификат качества, сертификат соответствия (декларация о соответствии), сертификат ОИАЭ, формуляр, паспорт, этикетка, бирка, свидетельство об изготовлении; Руководство по эксплуатации, Руководство по монтажу (в случае отсутствия данного раздела в Руководстве по

эксплуатации); Плана качества и Решения о применении импортной продукции) оформление документа регистрации несоответствий и принятых решений не требуется.

10.8 В зависимости от несоответствия, к решению по его устранению Генподрядчик/ Поставщик/ Предприятие-изготовитель может привлекать проектные, конструкторские и материаловедческие организации.

10.9 Заказчик вправе привлечь независимую компетентную организацию для подтверждения наличия / отсутствия несоответствия.

Разработал:

Начальник отдела организации
согласования ТД ТЗ/ТУ

А.И. Зацепин

Нормоконтроль:

Главный специалист
отдела управления качеством

О.Н. Федорова

Согласовано:

Руководитель планово-
производственного управления

И.С. Турбин

Директор по оборудованию и МТО

В.А. Чудин

Заместитель технического
директора по эксплуатации

С.В. Козырев

Заместитель директора строящейся
АЭС – Технический директор

Т.Ф. Макаrchук

Директор по качеству

М.В. Работаев

Директор строящейся АЭС

О.П. Менаp

ПРИЛОЖЕНИЕ А
(обязательное)

Годовой график проведения входного контроля оборудования (ВК-1 и ВК-2) на 20__ году

Согласовано:
Ответственный руководитель Генподрядчика

Утверждаю:
Председатель ПДК ВК
AKKUYU NÜKLEER ANONİM ŞİRKETİ

(должность)

(подпись)
« ____ » ____ 20__ года
(дата)

(должность)

(подпись)
« ____ » ____ 20__ года
(дата)

Годовой график проведения ВК-1 на _____ год												
№ п/п	Полное наименование единицы оборудования в соответствии с ГОСТ (ОСТ), ТЗ/ТУ/ТТ (чертежом)	Условное обозначение оборудования (при наличии), обозначение чертежа (ТЗ/ТУ/ТТ, ГОСТ и т.п.) с учетом	Основные характеристики	Класс безопасности по НП - 001	Код KKS оборудования	Количество единиц оборудования в партии	Номер и дата контракта на поставку	Позиции по спецификации в контракте на поставку	Стоимость одной единицы оборудования по контракту на поставку	Наименование предприятия-изготовителя (место нахождения: страна и город)	Месяц готовности к проведению ВК-1	Примечание
1												
2												

Годовой график проведения ВК-2 на _____ год												
	Полное наименование единицы оборудования в соответствии с ГОСТ (ОСТ), ТЗ/ТУ/ТТ (чертежом)	Условное обозначение оборудования (при наличии), обозначение чертежа (ТЗ/ТУ/ТТ, ГОСТ и т.п.) с учетом модификации	Основные характеристики	Класс безопасности по НП - 001	Код KKS оборудования	Количество единиц оборудования в партии	Номер и дата контракта на поставку	Позиции по спецификации в контракте на поставку	Стоимость одной единицы оборудования по контракту на поставку	Наименование предприятия- изготовителя (место нахождения: страна и город)	Месяц готовности к проведению ВК-1	Примечание
1												
2												

ПРИЛОЖЕНИЕ В
(обязательное)

График проведения входного контроля оборудования (ВК-1 и ВК-2)

Согласовано:
Ответственный руководитель Генподрядчика

Утверждаю:
Председатель ПДК ВК
AKKUYU NÜKLEER ANONİM ŞİRKETİ

(должность)

(подпись)
« ____ » ____ 20 ____ года
(дата)

(должность)

(подпись)
« ____ » ____ 20 ____ года
(дата)

График проведения ВК-1 на ____ 20 ____ год (месяц)													
№ п/п	Полное наименование единицы оборудования в соответствии с ГОСТ (ОСТ), ТЗ/ТУ/ТТ (чертежом)	Условное обозначение оборудования (при наличии), обозначение чертежа (ТЗ/ТУ/ТТ, ГОСТ и т.п.) с учетом модификации	Основные характеристики	Класс безопасности по НП - 001/ категория обеспечения качества	Код KKS оборудования	Количество единиц оборудования в партии	Номер и дата контракта на поставку (наименование поставщика)	Позиции по спецификации в контракте на поставку	Стоимость одной единицы оборудования по контракту на поставку	Наименование предприятия-изготовителя (место нахождения: страна и город)	Дата начала готовности к проведению ВК-1	Статус проведения ВК-1 Заказчиком (необходимо/отсутствует необходимость)	Примечание
1													
2													
3													

График проведения ВК-2 на ____ 20 ____ год (месяц)													
№ п/п	Полное наименование единицы оборудования в соответствии с ГОСТ (ОСТ), ТЗ/ТУ/ТТ (чертежом)	Условное обозначение оборудования (при наличии), обозначение чертежа (ТЗ/ТУ/ТТ, ГОСТ и т.п.) с учетом модификации	Основные характеристики	Класс безопасности по НП - 001/ категория обеспечения качества	Код KKS оборудования	Количество единиц оборудования в партии	Номер и дата контракта на поставку (наименование поставщика)	Позиции по спецификации в контракте на поставку	Стоимость одной единицы оборудования по контракту на поставку	Наименование предприятия-изготовителя (место нахождения: страна и город)	Дата начала готовности к проведению ВК-1	Примечание	
1													
2													
3													

ПРИЛОЖЕНИЕ С
(обязательное)

Форма Заявки на проведение ВК-1

Заявка на проведение ВК-1 № _____ от _____													
№ п/п	Полное наименование единицы оборудования в соответствии с ГОСТ (ОСТ), ТЗ/ТУ/ТТ (чертежом)	Условное обозначение оборудования (при наличии), обозначение чертежа (ТЗ/ТУ/ТТ, ГОСТ и т.п.) с учетом модификации	Основные технические характеристики	Код ККС	Класс безопасности по НП - 001/ категория обеспечения качества	Количество единиц оборудования	Заводской номер	Наименование предприятия- изготовителя (страна и город нахождения предприятия- изготовителя)	Номер и дата контракта на поставку (наименование поставщика)	Позиции по спецификации в контракте на поставку	Стоимость одной единицы оборудования по контракту на поставку	Дата готовности к проведению ВК-1	Примечание
1													
2													
3													

Члены комиссии, участвующие в проведении ВК-1 от Генподрядчика/ Поставщика:

_____	_____	_____
(должность)	(подпись)	(расшифровка подписи)
_____	_____	_____
(должность)	(подпись)	(расшифровка подписи)
Ответственный руководитель Генподрядчика/ Поставщика		
_____	_____	_____

ПРИЛОЖЕНИЕ D
(обязательное)

Форма Заявки на проведение ВК-2

Заявка на проведение ВК-2 № _____ от _____															
№ п/п	Полное наименование единицы оборудования в соответствии с ГОСТ (ОСТ), ТЗ/ТУ/ТТ (чертежом)	Условное обозначение оборудования (при наличии), обозначение чертежа (ТЗ/ТУ/ТТ, ГОСТ и т.п.) с учетом модификации	Основные технические характеристики	Код KKS	Класс безопасности по НП - 001/ категория обеспечения качества	Количество единиц оборудования	Заводской номер	Номер и дата контракта на поставку (наименование поставщика)	Позиции по спецификации в контракте на поставку	Место монтажа	Место фактического размещения оборудования	Состояние упаковки (с повреждениями/ без повреждений)	Дата и номер товарно- транспортной накладной	Дата готовности к проведению ВК-2	Примечание
1															
2															
3															

Члены комиссии, участвующие во входном контроле от Генподрядчика/ Поставщика:

_____	_____	_____
(должность)	(подпись)	(расшифровка подписи)
_____	_____	_____
(должность)	(подпись)	(расшифровка подписи)
Ответственный руководитель Генподрядчика/ Поставщика		
_____	_____	_____
(должность)	(подпись)	(расшифровка подписи)

ПРИЛОЖЕНИЕ Е

(обязательное)

Текст типового гарантийного письма об устранении замечаний и/или несоответствий

Генеральному директору
AKKUYU NÜKLEER
ANONİM ŞİRKETİ

(регистрационный номер письма)

от _____

(дата регистрации письма)

(инициалы и фамилия)

О предоставлении гарантий
по устранению замечаний
и/или несоответствий

Уважаемый (-ая) _____ !

(имя и отчество Генерального директора AKKUYU NÜKLEER ANONİM ŞİRKETİ)

_____ гарантирует устранение замечаний и/или несоответствий,
(наименование организации Генподрядчика/ Поставщика)

указанных в Акте входного контроля № _____ от _____, в срок до _____.

(номер и дата Акта входного контроля) (дата устранения)

В случае не устранения замечаний и/или несоответствий в установленный срок, _____,

(наименование организации Генподрядчика/ Поставщика)

компенсирует AKKUYU NÜKLEER ANONİM ŞİRKETİ все затраты, связанные с устранением Замечаний и/или несоответствий, в том числе издержки, понесенные в результате несвоевременного устранения замечаний и иные выплаты (штрафные санкции), предусмотренные контрактом № _____ от _____.

(номер и дата контракта)

Данное гарантийное письмо является неотъемлемой частью контракта № _____

(номер и дата контракта)

между AKKUYU NÜKLEER ANONİM ŞİRKETİ и _____.

(наименование организации Генподрядчика/ Поставщика)

Приложение: План мероприятий по устранению выявленных замечаний и/или несоответствий.

Генеральный директор

МП

(подпись)

(инициалы и фамилия)

Главный бухгалтер

(подпись)

(инициалы и фамилия)

ПРИЛОЖЕНИЕ F
(обязательное)

**Текст типового гарантийного письма об устранении замечаний и/или несоответствий,
выявленных при распаковке оборудования**

Генеральному директору
AKKUYU NÜKLEER
ANONİM ŞİRKETİ

(регистрационный номер письма)
от _____
(дата регистрации письма)

(инициалы и фамилия)

О предоставлении гарантий
по устранению замечаний
и/или несоответствий

Уважаемый (-ая) _____!
(имя и отчество Генерального директора AKKUYU NÜKLEER ANONİM ŞİRKETİ)

_____ гарантирует устранение замечаний и/или несоответствий,
(наименование организации Генподрядчика/ Поставщика)

выявленных при распаковке оборудования, указанного в Акте входного контроля
№ _____ от _____, в течении 10 (десяти) рабочих дней соответствующего
(номер и дата Акта входного контроля)

перечня выявленных замечаний и/или несоответствий.

В случае не устранения замечаний и/или несоответствий в установленный срок, _____,
(наименование организации Генподрядчика/ Поставщика)

компенсирует AKKUYU NÜKLEER ANONİM ŞİRKETİ все затраты, связанные с устранением
Замечаний и/или несоответствий, в том числе издержки, понесенные в результате
несвоевременного устранения замечаний и иные выплаты (штрафные санкции),
предусмотренные контрактом № _____ от _____.
(номер и дата контракта)

Данное гарантийное письмо является неотъемлемой частью контракта № _____
(номер и дата контракта)
между AKKUYU NÜKLEER ANONİM ŞİRKETİ и _____.
(наименование организации Генподрядчика Поставщика)

Генеральный директор

МП

(подпись)

(инициалы и фамилия)

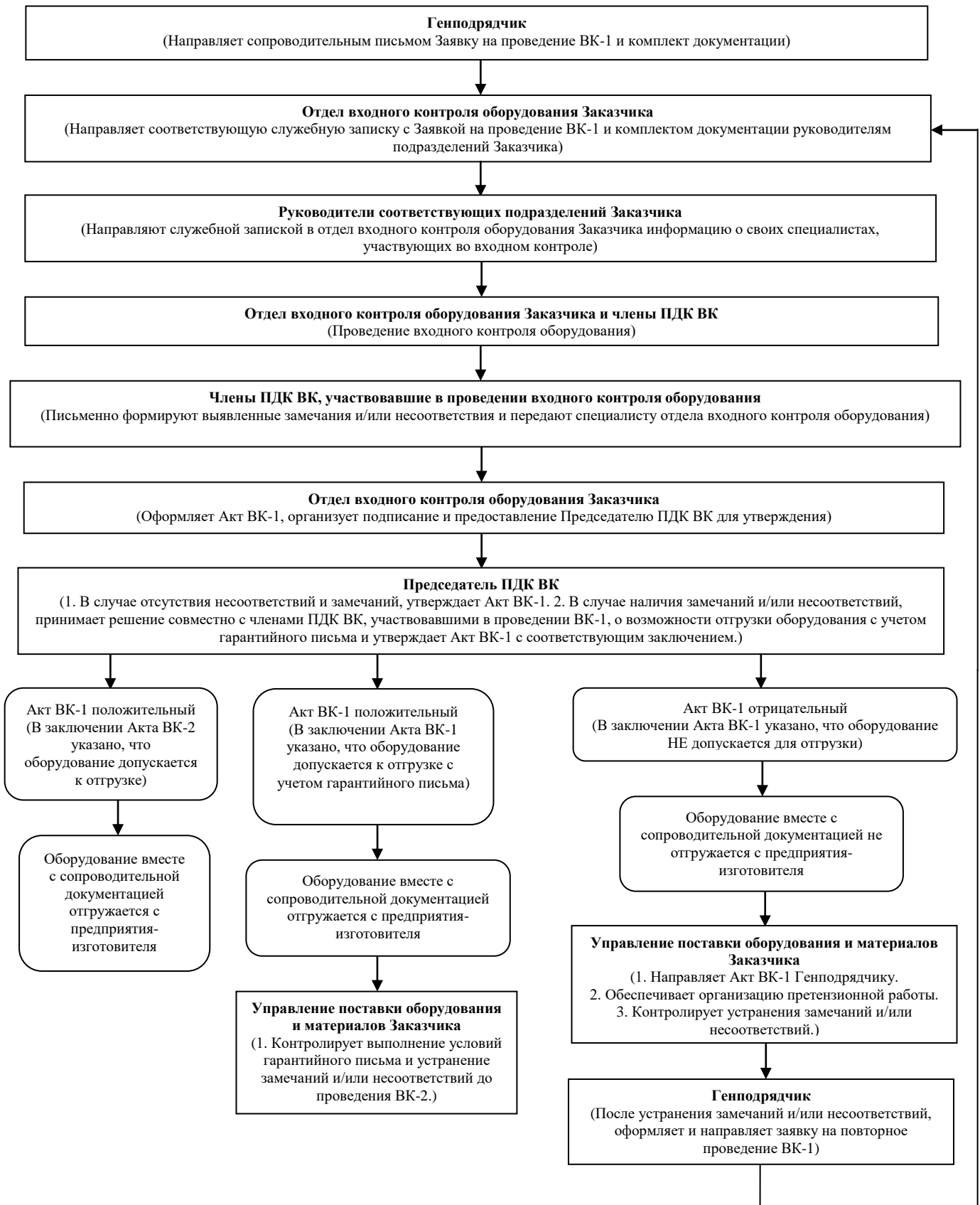
Главный бухгалтер

(подпись)

(инициалы и фамилия)

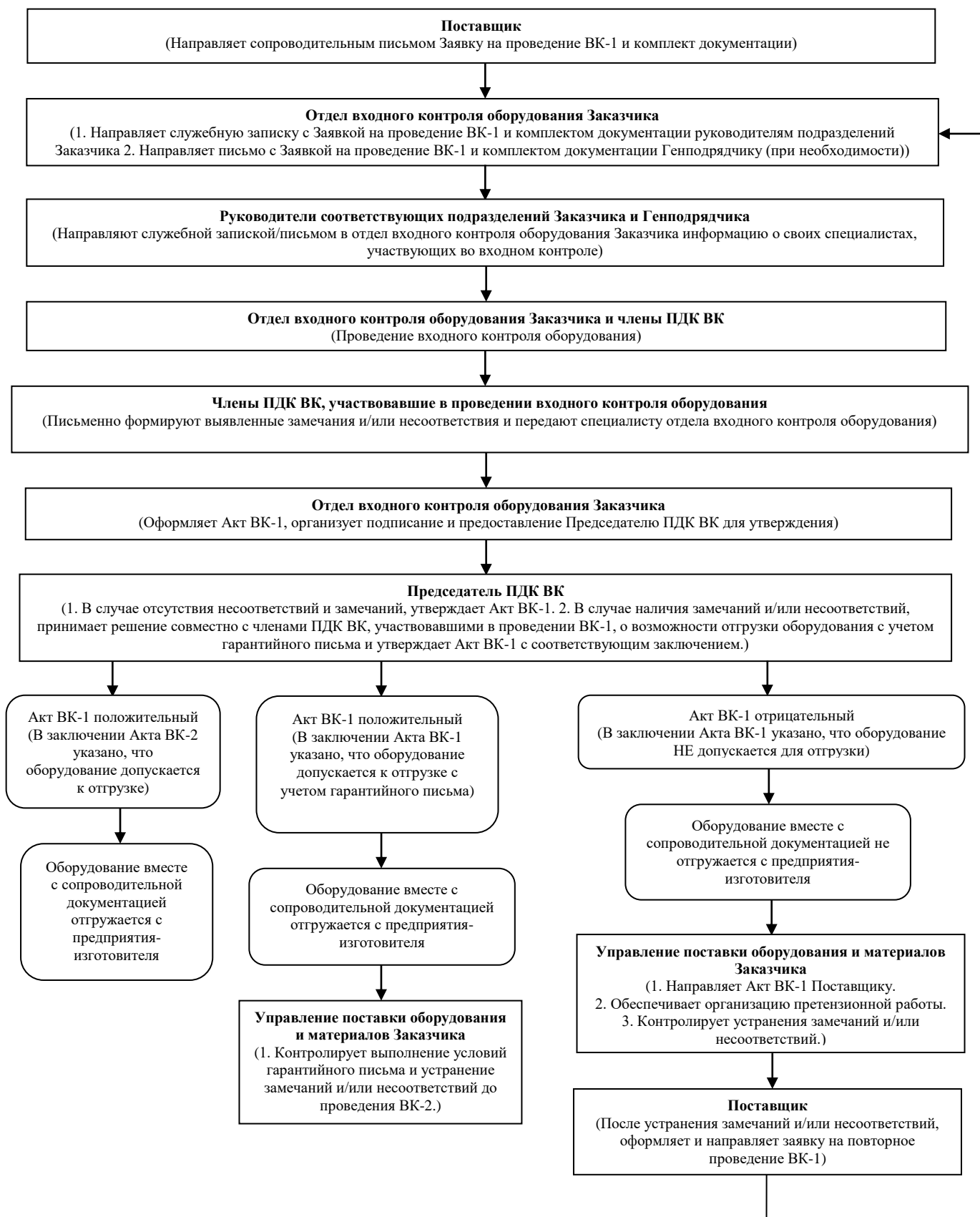
ПРИЛОЖЕНИЕ G

Схема проведения ВК-1 (в случае поставки оборудования по контрактам между Заказчиком и Генподрядчиком)



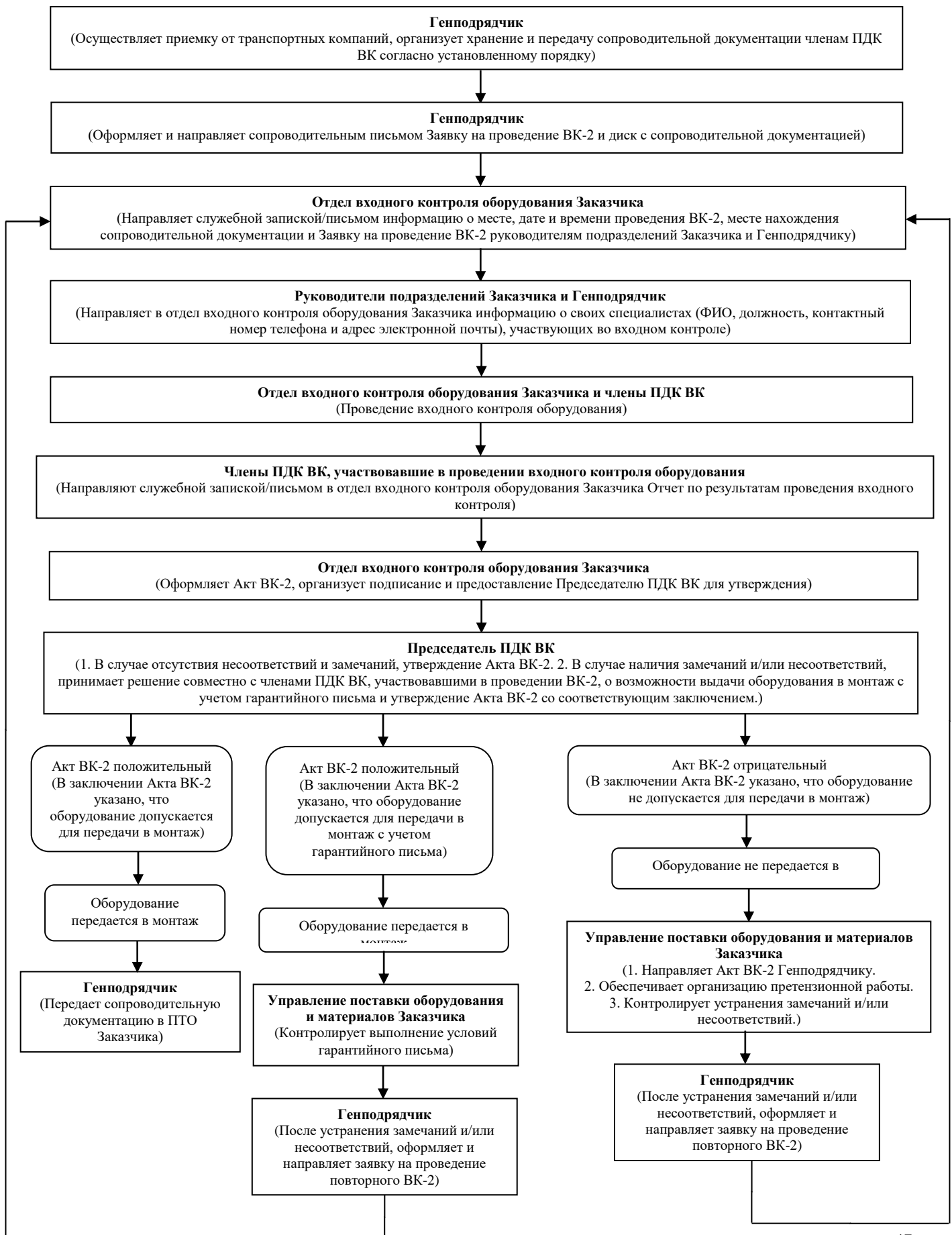
ПРИЛОЖЕНИЕ Н

Схема проведения ВК-1
(в случае поставки оборудования по контрактам между Заказчиком и Поставщиком)



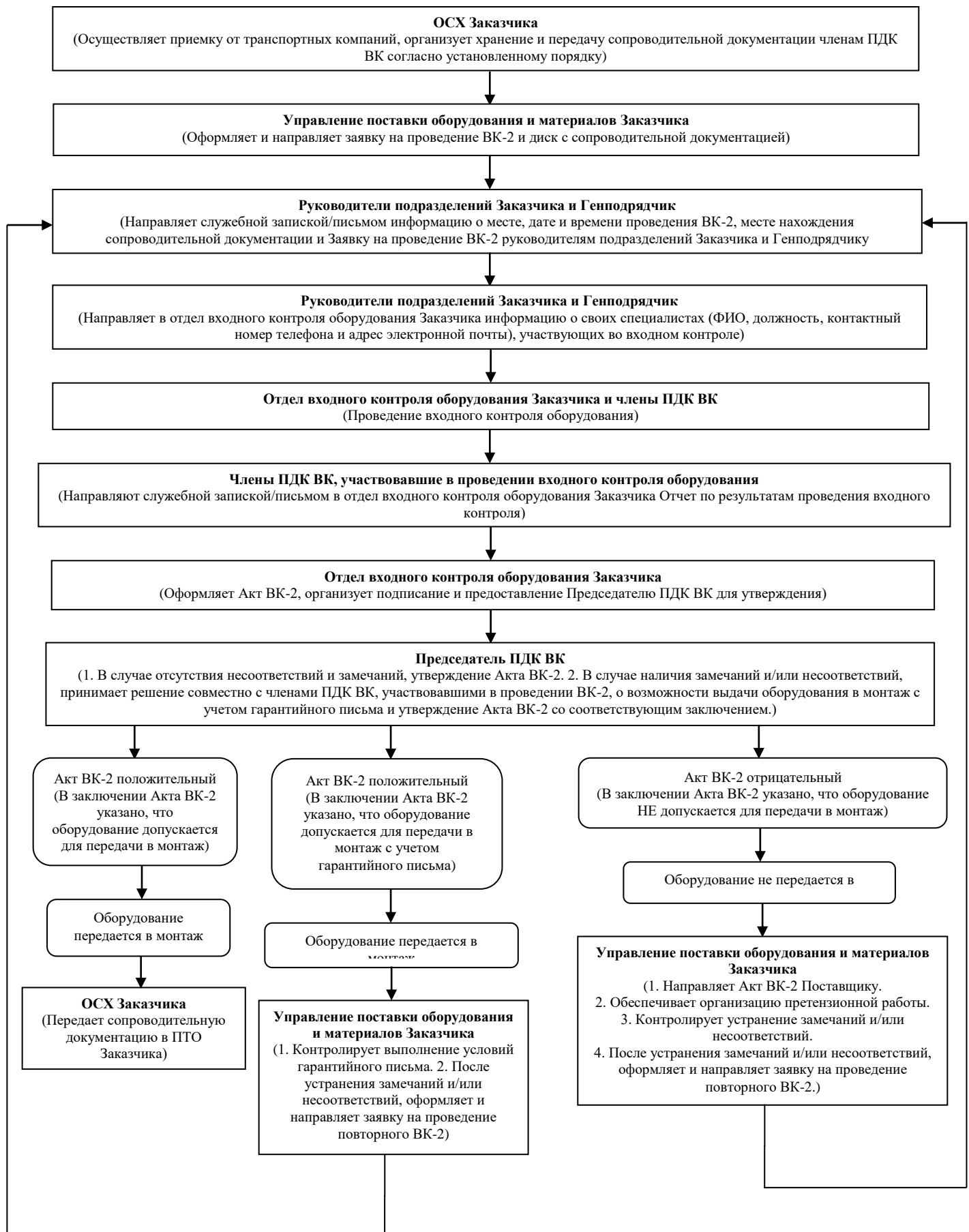
ПРИЛОЖЕНИЕ I

Схема проведения ВК-2
(в случае поставки оборудования по контрактам между Заказчиком и Генподрядчиком)



ПРИЛОЖЕНИЕ J

Схема проведения ВК-2
(в случае поставки оборудования по контрактам между Заказчиком и Поставщиком)



ПРИЛОЖЕНИЕ К
(обязательное)

Форма журнала учета заявок на проведение входного контроля (ВК-1 и ВК-2)

Журнал учета заявок на проведение входного контроля на предприятиях-изготовителях													
№ п/п	Номер и дата уведомления о возможности проведения	Полное наименование единицы оборудования в соответствии с ГОСТ (ОСТ), ТЗ/ТУ/ТТ (чертежом)	Условное обозначение оборудования (при наличии), обозначение чертежа (ТЗ/ТУ/ТТ, ГОСТ и т.п.) с учетом	Основные технические характеристики	Код KKS	Класс безопасности по НП - 001/ категория обеспечения качества	Количество единиц оборудования	Заводской номер	Наименование предприятия-изготовителя (страна и город нахождения предприятия-изготовителя)	Номер и дата контракта на поставку (наименование поставщика)	Дата готовности к проведению ВК-1	Решение по проведению ВК-1	Примечание
1													
2													
3													

Журнал учета заявок на проведение входного контроля на площадке строительства АЭС «Аккую»																
№ п/п	Номер и дата уведомления о возможности проведения	Полное наименование единицы оборудования в соответствии с ГОСТ (ОСТ), ТЗ/ТУ/ТТ (чертежом)	Условное обозначение оборудования (при наличии), обозначение чертежа (ТЗ/ТУ/ТТ, ГОСТ и т.п.) с учетом модификации	Основные технические характеристики	Код KKS	Класс безопасности по НП - 001/ категория обеспечения качества	Количество единиц оборудования	Заводской номер	Наименование предприятия-изготовителя (страна и город нахождения предприятия-изготовителя)	Номер и дата контракта на поставку (наименование поставщика)	Место монтажа	Место фактического размещения оборудования	Состояние упаковки (с повреждениями/ без повреждений)	Дата и номер товарно-транспортной накладной	Дата готовности к проведению ВК-2	Примечание
1																
2																
3																

ПРИЛОЖЕНИЕ L
(обязательное)

Форма журнала учета актов и результатов входного контроля (ВК-1 и ВК-2)

Журнал учета актов и результатов входного контроля оборудования на предприятиях-изготовителях														
№ п/п	Номер и дата акта входного контроля	Полное наименование единицы оборудования в соответствии с ГОСТ (ОСТ), ТЗ/ТУ/ТТ (чертежом)	Условное обозначение оборудования (при наличии), обозначение чертежа (ТЗ/ТУ/ТТ, ГОСТ и т.п.) с учетом модификации	Класс безопасности по НП - 001/ категория обеспечения качества	Код KKS оборудования	Количество единиц оборудования в партии	Документ о качестве	Номер и дата контракта на поставку	Наименование предприятия-изготовителя (поставщика)	Заключение по результатам входного контроля	Номер и дата акта повторного входного контроля	Номер, дата и наименование документа регистрации несоответствий и принятых решений (при необходимости)	Заключение по результатам повторного входного контроля	Примечание
1														
2														
3														

Журнал регистрации актов и учета результатов входного контроля оборудования на площадке строительства АЭС «Аккую»														
№ п/п	Номер и дата акта входного контроля	Полное наименование единицы оборудования в соответствии с ГОСТ (ОСТ), ТЗ/ТУ/ТТ	Условное обозначение оборудования (при наличии), обозначение чертежа (ТЗ/ТУ/ТТ, ГОСТ и т.п.) с учетом	Класс безопасности по НП - 001/ категория обеспечения качества	Код KKS оборудования	Количество единиц оборудования в партии	Документ о качестве	Номер и дата контракта на поставку	Наименование предприятия-изготовителя (поставщика)	Заключение по результатам входного контроля	Номер и дата акта повторного входного контроля	Номер, дата и наименование документа регистрации несоответствий и принятых решений (при необходимости)	Заключение по результатам повторного входного контроля	Примечание
1														
2														
3														

ПРИЛОЖЕНИЕ М
(обязательное)

**Форма Отчета по результатам проведения входного контроля оборудования
для АЭС «Аккую»**

**Отчет № _____ от _____
по результатам проведения входного контроля оборудования для АЭС «Аккую»**

Подразделение	
Полное наименование единицы оборудования в соответствии с ГОСТ (ОСТ), ТЗ/ТУ/ТТ (чертежом):	
Условное обозначение оборудования (при наличии), обозначение чертежа (ТЗ/ТУ/ТТ, ГОСТ и т.п.) с учетом модификации:	
Код KKS оборудования:	
Класс безопасности / категория обеспечения качества:	
Номер Акта входного контроля	
В результате входного контроля выявлены:	
Замечания:	
по конструкторской документации:	
по качеству и комплектности сопроводительной документации:	
при визуальном осмотре (при необходимости визуальном, измерительном и других видах контроля), в том числе по комплектности оборудования:	
Несоответствия:	
по конструкторской документации:	
по качеству и комплектности сопроводительной документации	
при визуальном осмотре (при необходимости визуальном, измерительном и других видах контроля), в том числе по комплектности оборудования:	
Заключение:	
Исполнитель	_____ (должность, ФИО, подпись, контактные данные)
Руководитель _____ (наименование подразделения)	_____ (ФИО и подпись)

* Все графы должны быть заполнены.


** В случае отсутствия замечаний или несоответствий, должны быть выполнена запись «не выявлено».

*** В случае указания замечаний и/или несоответствий должны быть указаны ссылки на пункты, статьи, разделы документов (ТУ/ТЗ/ТТ, РКД, НД и т.д.), требования которых не выполнены.

**** В заключении должно быть указано «оборудование допускается для отгрузки» или «оборудование не допускается для отгрузки»/ «оборудование допускается для передачи в монтаж» или «оборудование не допускается для передачи в монтаж».

ПРИЛОЖЕНИЕ N
(обязательное)

Форма Акта входного контроля, страница 1

 <p align="center">AKKUYU NÜKLEER ANONİM ŞİRKETİ</p>	Утверждаю Председатель ПДК ВК				
	(должность)				
	(подпись) (расшифровка подписи) «_____» _____ 20__ года (дата)				
Блок № _____ /место монтажа/ «_____» _____ 20__ года (дата начала ВК)	АКТ ВК № _____ от «_____» _____ 20__ года О входном контроле оборудования			Стр. ____ из ____ С Приложениями на ____ листах	
Предприятие-изготовитель оборудования: / указать наименование организации/					
Поставщик оборудования и: /указать наименование поставщика/					
Уполномоченная организация, номер и дата поручения: /указать наименование организации, номер и дата поручения/					
/указать №, дату контракта и наименование сторон контракта поставки между AKKUYU NÜKLEER ANONİM ŞİRKETİ/Генподрядчиком и Поставщиком		Исполнитель контроля	ПДК ВК _____ АЭС «Аккую», назначенная приказом № _____ от «_____» _____ 20__ г.		
На контроль предъявлена нижеперечисленное оборудование					
Полное наименование единицы оборудования в соответствии с ГОСТ (ОСТ), ТЗ/ТУ/ТТ (чертежом)	Условное обозначение оборудования (при наличии), обозначение чертежа (ТЗ/ТУ/ТТ, ГОСТ и т.п.) с учетом модификации	Код KKS оборудования	Класс безопасности по НП – 001/ категория обеспечения качества	Количество единиц оборудования в партии	Заводской номер единицы оборудования/ партии
1	2	3	4	5	6
Наименование и обозначение документов о качестве	Дата изготовления, согласно документу о качестве	Дата и номер товарно- транспортной накладной*	Номер и дата Акта входного контроля на предприятие- изготовителя*	Примечание	
7	8	9	10	11	

* При проведении ВК-1 данные столбцы удаляются.

Форма акта входного контроля, страница 2

Блок № _____	АКТ ВК № _____ от « ____ » _____ 20 ____ года О входном контроле оборудования		Стр. ____ из ____ С Приложениями на ____ листах	
Объем входного контроля:				
В результате входного контроля выявлены:				
1. Замечания:				
1.1 по конструкторской документации				
1.2 по качеству и комплектности сопроводительной документации:				
1.3 при визуальном осмотре (при необходимости визуальном, измерительном и других видах контроля), в том числе по комплектности оборудования:				
2. Несоответствия:				
2.1 по конструкторской документации				
2.2 по качеству и комплектности сопроводительной документации:				
2.3 при визуальном осмотре (при необходимости визуальном, измерительном и других видах контроля), в том числе по комплектности оборудования:				
3. Заключение:				
4. Приложения:				
Члены ПДК ВК AKKUYU NÜKLEER ANONİM ŞİRKETİ:				
(должность)		(подпись)		(расшифровка подписи)
(должность)		(подпись)		(расшифровка подписи)
(должность)		(подпись)		(расшифровка подписи)
(должность)		(подпись)		(расшифровка подписи)
(должность)		(подпись)		(расшифровка подписи)
(должность)		(подпись)		(расшифровка подписи)
Представители Генподрядчика:				
(должность)		(подпись)		(расшифровка подписи)
(должность)		(подпись)		(расшифровка подписи)
Представители других организаций:				
(должность)		(подпись)		(расшифровка подписи)

Лист регистрации изменений

[illegible]

Лист изменений

Изм.	Номера листов (страниц)				Всего листов (страниц) в докум.	Номер докум.	Входящий номер сопроводительного докум.и дата	Подп.	Дата
	измененных	замененных	новых	аннулированных					
1									
2									
3									
4									
5									
6									
7									
8									
9									
10									
11									
12									
13									
14									
15									
16									
17									
18									
19									
20									

Лист ознакомления

[illegible]