

СОГЛАСОВАНО
Начальник отдела сбыта
филиала АО «АЭМ-технологии»
«Петрозаводскмаш» в г. Петрозаводск
Даниленко И.А.

« 18 » ИЮН 2019 года

Техническое задание
на оказание услуг

Предмет закупки: организация и проведение процесса транспортировки
товарного узла «Корпус сферический с проставкой»

Петрозаводск
2019г.

СОДЕРЖАНИЕ

РАЗДЕЛ 1. НАИМЕНОВАНИЕ УСЛУГИ

РАЗДЕЛ 2. ОПИСАНИЕ УСЛУГ

Подраздел 2.1 Состав (перечень) оказываемых услуг

Подраздел 2.2 Описание оказываемых услуг

Подраздел 2.3 Объем оказываемых услуг либо доля оказываемых услуг в общем объеме закупки

РАЗДЕЛ 3. ТРЕБОВАНИЯ К УСЛУГАМ

Подраздел 3.1 Общие требования

Подраздел 3.2 Требования к качеству оказываемых услуг

Подраздел 3.3 Требования к гарантийным обязательствам оказываемых услуг

Подраздел 3.4 Требования к конфиденциальности

Подраздел 3.5 Требования к безопасности оказания услуг и безопасности результата оказанных услуг

Подраздел 3.6 Требования по обучению персонала Заказчика

Подраздел 3.7 Требования к составу технического предложения участника

Подраздел 3.8 Специальные требования

РАЗДЕЛ 4. РЕЗУЛЬТАТ ОКАЗАННЫХ УСЛУГ

Подраздел 4.1 Описание конечного результата оказанных услуг

Подраздел 4.2 Требования по приемке услуг

Подраздел 4.3 Требования по передаче Заказчику технических и иных документов (оформление результатов оказанных услуг)

РАЗДЕЛ 5. ТРЕБОВАНИЯ К ТЕХНИЧЕСКОМУ ОБУЧЕНИЮ ПЕРСОНАЛА ЗАКАЗЧИКА

РАЗДЕЛ 6. ПЕРЕЧЕНЬ ПРИНЯТЫХ СОКРАЩЕНИЙ

РАЗДЕЛ 7. ПЕРЕЧЕНЬ ПРИЛОЖЕНИЙ

РАЗДЕЛ 1. НАИМЕНОВАНИЕ УСЛУГИ

Организация и проведение процесса транспортировки товарного узла 1753-30-0101 «Корпус сферический с проставкой» в количестве 4-х штук по маршруту: Республика Карелия, г. Петрозаводск, ул. Зайцева, 65, филиал АО «АЭМ-технологии» «Петрозаводскмаш» в г. Петрозаводск - Площадка АЭС, расположенная по адресу: Российская Федерация, Курская область, г. Курчатова, Промзона, земельный участок с кадастровым номером 46:31:010000:1 (в части земельного участка 46:31:010101:1), Строительная площадка Курской АЭС-2.

РАЗДЕЛ 2. ОПИСАНИЕ УСЛУГИ

Подраздел 2.1 Состав (перечень) оказываемых услуг

В состав (перечень) оказываемых услуг входит:

- определение вида (видов) транспорта и типы транспортных средств;
- определение основного и альтернативного маршрута перевозки;
- составление временного графика оказания услуг (этапов выполнения работ);
- организация перевозки Груза транспортом и по маршруту, избранными Участником, исходя из условий оказания услуг;
- заключение от имени Участника договоров перевозки и иные договоры по выполнению всего комплекса работ, связанных с перевозкой Груза до места поставки/выгрузки;
- обеспечение отправки и получения Груза в местах погрузки и выгрузки;
- обеспечение получения всех документов, необходимых для экспорта/импорта Груза, и выполнения таможенных и иных формальностей, связанных с перемещением Груза за пределами Российской Федерации по территориям третьих государств, при необходимости;
- обеспечение выполнения погрузки, выгрузки и перегрузки Груза, а также связанных с этими действиями работ, с разных видов транспорта на всем пути следования. Предоставление необходимых крепежных, укладочных и сепарационных материалов и приспособлений. Погрузка с территории филиала АО «АЭМ-технологии» «Петрозаводскмаш» в г. Петрозаводск производится силами Грузоотправителя;
- выполнение обследования маршрута перевозки Груза, разработка, согласование, утверждение, проектов перевозки и крепления Груза с обязательным выполнением требований приказа Минтранса РФ от 15.01.2014г. № 7 и с учетом весогабаритных характеристик Груза, при выборе для транспортировки автомобильного вида транспорта, как в прямом сообщении, так и в его части при смешанной перевозке;
- выполнение обследования маршрута перевозки Груза, разработка, согласование, утверждение, проекта перевозки и крепления Груза с обязательным выполнением требований инструкции ДЧ1835 от 19.10.2001г. при выборе для транспортировки железнодорожного вида транспорта, как в прямом сообщении, так и в его части;
- выполнение обследования маршрута перевозки Груза по территории складского хозяйства АО ИК «АСЭ» или места монтажа (хранения) на строительной площадке Курской АЭС-2 или ее строй базы до места выгрузки;
- выполнение всех работ по подготовке и перегрузке Груза на всем пути следования, а так же по прибытию Груза в место поставки/выгрузки;
- обеспечение разработки, согласования, утверждения, выполнения условий специальных проектов на выполнение перевозки крупногабаритного и тяжеловесного Груза в порядке, определенном действующим законодательством Российской Федерации, включая, но не ограничиваясь, нормативными актами Минтранса РФ, требованиями государственных стандартов, инструкциями изготовителя Груза;
- разработка и исполнение Проекта крепления Груза для обеспечения безопасной транспортировки в соответствии с действующими требованиями и нормами, а также инструкциями предприятия-изготовителя;
- получение любых необходимых согласований и разрешений, в том числе от собственников (балансодержателей) автомобильных дорог и иных объектов транспортной инфраструктуры, подтверждающих правомерность и возможность использования этих объектов для перемещения Груза по территориям Российской Федерации, а в случае перемещения Груза по территориям других государств разрешения последних;
- обеспечение выплаты компенсации ущерба дорогам, по которым будет осуществляться перевозка Груза, а так же возмещение затрат балансодержателям по подготовке транспортной инфраструктуры на всем маршруте следования Груза;

- обеспечение подачи автомобильного/железнодорожного транспорта соответствующей грузоподъемности и его использование для перевозки Груза;
- обеспечение получения разрешений на перевозку, обеспечивающих прибытие Груза в установленный срок оказания услуг.
- выполнение перевозки Груза из места погрузки в место поставки/выгрузки;
- обеспечение надлежащего размещения и крепления Груза на транспортных средствах, обеспечивающего перевозку Груза и доставку в место поставки/выгрузки, в состоянии, переданном Грузоотправителем. Осуществление всех видов контроля за погрузкой, перегрузкой, выгрузкой, креплением Груза. Установка и снятие своими силами и за свой счет крепления и сепарационного материала, используемого для перевозки Груза.
- обеспечение выгрузки Груза и демонтажа транспортной оснастки в присутствии представителя Грузополучателя в месте поставки/выгрузки; выполнение иных услуг, необходимых для надлежащего оказания услуг;
- оплата ж/д тарифа для перевозки, в т.ч. всех сборов, связанных с подачей/ уборкой ж/д транспорта на котором будет осуществляться транспортировка Груза, а так же всех простоев ж/д транспорта, связанных с погрузкой/разгрузкой Груза;
- согласование проезда с получением соответствующих разрешений на осуществление движения под линиями электропередач и пр. объектами дорожной инфраструктуры, а в случае необходимости, за свой счет, осуществление демонтажа/монтажа линий связи, электричества, и пр. объектов дорожной инфраструктуры;
- в случае необходимости, разработка и изготовление опор, ложементов для перевозки Груза для автомобильного транспорта;

В случае перевозке груза по железной дороге - участник самостоятельно разрабатывает схему размещения и крепления Груза на ж/д транспорте, согласовывает ее с Грузоотправителем и утверждает её в ОАО «РЖД». Участник будет включен в список контрагентов владельца пути, для самостоятельного заказа подвижного состава, погрузки и сдачи погруженного подвижного состава представителям ОАО «РЖД».

Участник предоставляет Заказчику в двухдневный срок после получения оригиналов, заверенные копии согласований ОАО «РЖД», заключений по результатам испытаний и иной документации, связанной с железнодорожной перевозкой Груза.

Оснастку для ж/д перевозки и крепления Груза - изготавливает, испытывает (если это необходимо согласно схемы размещения и крепления груза на ж/д транспорте) и устанавливает на подвижной состав - Участник.

Крепление Груза - осуществляет Участник.

При погрузке - выполнение монтажа оснастки в присутствии полномочного представителя Заказчика и проведение технического контроля погрузки Груза на ж/д подвижной состав;

Сдачу погруженного груза представителям ОАО «РЖД» - осуществляет Участник.

Оплату ж/д тарифа – осуществляет Участник.

Доставку груза автомобильным транспортом от места перегрузки груза с ж/д подвижного состава до места выгрузки – осуществляет Участник.

Состав (перечень) оказываемых услуг не является исчерпывающим.

Подраздел 2.2 Описание оказываемых услуг

Организация и проведение процесса транспортировки товарного узла 1753-30-0101 «Корпус сферический с проставкой» в количестве 4-х штук по маршруту: Республика Карелия, г. Петрозаводск, ул. Зайцева, 65, филиал АО «АЭМ-технологии» «Петрозаводскмаш» в г. Петрозаводск - Площадка АЭС, расположенная по адресу: Российская Федерация, Курская область, г. Курчатова, Промзона, земельный участок с кадастровым номером 46:31:010000:1 (в части земельного участка 46:31:010101:1), Строительная площадка Курской АЭС-2.

Место погрузки: РК, г. Петрозаводск, ул. Зайцева, 65.

Грузоотправитель: филиал АО «АЭМ-технологии» «Петрозаводскмаш» в г. Петрозаводск.

Место поставки: Площадка АЭС, расположенная по адресу: Российская Федерация, Курская область, г. Курчатова, Промзона, земельный участок с кадастровым номером 46:31:010000:1 (в части земельного участка 46:31:010101:1), Строительная площадка Курской АЭС-2.

Грузополучатель: Курский филиал АО ИК "АСЭ" - "Дирекция Генерального подрядчика на Курской атомной станции-2", ИНН 5260214123, КПП 463443001, 307251, Курская обл., г. Курчатова,

промплощадка Курской АЭС, тел. +7(47131)2-58-58, р/с 40702810742000012243, в банке ВОЛГОВЯТСКИЙ БАНК ПАО СБЕРБАНКА РОССИИ г. Нижний Новгород, БИК 042202603, к/с 30101810900000000603.

Место выгрузки: складское хозяйство АО ИК «АСЭ» или место монтажа (хранения) на строительной площадке Курской АЭС-2 или ее строй база.

Точное место выгрузки будет указано в Поручении на отгрузку.

Тип и вид транспорта: определяется самостоятельно транспортной компанией, участвующей в конкурсе.

Плановые весогабаритные характеристики Груза* (согласно приложенным комплектовочным ведомостям):

Название изделия	Вес брутто, кг	Габаритные размеры			№ места согласно комплектовочной ведомости
		Длина, см	Ширина, см	Высота, см	
Корпус сферический с проставкой (усл. № 1)	60	100	50	53	1/5
	1 545	177	120	156	2/5
	15 675	424	394	141	3/5
	31 731	349	319	350	4/5
	549	110	70	69	5/5
	ИТОГО вес брутто: 49 560 кг				
Корпус сферический с проставкой (усл. № 2)	60	100	50	53	1/5
	1 545	177	120	156	2/5
	15 675	424	394	141	3/5
	31 731	349	319	350	4/5
	549	110	70	69	5/5
	ИТОГО вес брутто: 49 560 кг				
Корпус сферический с проставкой (усл. № 3)	60	100	50	53	1/5
	1 545	177	120	156	2/5
	15 675	424	394	141	3/5
	31 731	349	319	350	4/5
	549	110	70	69	5/5
	ИТОГО вес брутто: 49 560 кг				
Корпус сферический с проставкой (усл. № 4)	60	100	50	53	1/6
	1 545	177	120	156	2/6
	15 675	424	394	141	3/6
	31 731	349	319	350	4/6
	549	110	70	69	5/6
	930	131	112	107	5/6
	ИТОГО вес брутто: 50 490 кг				

*- точные весогабаритные характеристики Груза и кол-во мест будут указаны в Поручении на отгрузку.

ИТОГО:

общий вес брутто 4 штук «Корпус сферический с проставкой»: 199 170 кг

общее кол-во мест 4 штук «Корпус сферический с проставкой»: 21

В случае отгрузки товарных узлов железнодорожным транспортом:

Отгрузка осуществляется с территории филиала АО «АЭМ-технологии» «Петрозаводскмаш» в г. Петрозаводск, г. Петрозаводск, ул. Зайцева, 65, железнодорожным транспортом с подъездного пути необщего пользования.

Владелец пути: АО «АЭМ-технологии» Петрозаводский филиал АО «Инжиниринговая компания «АЭМ-технологии» (Филиал АО «АЭМ-технологии» «Петрозаводскмаш» в г. Петрозаводск)

подъездной путь: «ветка грузополучателя»

ж/д реквизиты владельца пути:

Станция: Петрозаводск, Октябрьская ж.д.

Код станции: 010002

ОКПО – 69557124

ИНН – 7817311895

ж/д код предприятия — 3419

Погрузка – силами Грузоотправителя.

Разгрузка в месте поставки и в месте выгрузки – силами Экспедитора.

Предположительно оказание услуг будет осуществляться в период: с даты заключения договора по 31.12.2020г. Услуги должны быть оказаны в течение срока указанного в Поручении Экспедитору (далее - Поручение), направленном в адрес Экспедитора не позднее, чем за 20 (двадцать) дней до предполагаемой даты начала перевозки Груза.

Оплата за оказанные услуги будет осуществляться в течение 45 (Сорока пяти) календарных дней с момента подписания Заказчиком акта об оказанных услугах за доставку в полном объеме всех грузовых мест каждой штуки товарного узла 1753-30-0101 «Корпус сферический с проставкой» при условии предоставления надлежащим образом заверенных копий следующих документов: товарно-транспортной накладной, транспортной накладной, имеющих соответствующую отметку Грузополучателя о получении Груза (печать, штамп), железнодорожной накладной, либо иного документа в зависимости от выбранного способа транспортировки и вида транспорта, а также оригинала счёта-фактуры и акта об оказанных услугах.

Дополнительно к документам на оплату предоставляются копии разрешений на перевозку крупногабаритного и тяжеловесного Груза на весь маршрут следования, заверенная выписка из книги продаж, подтверждающая отражение реализации для целей исчисления НДС. Так же, в случае привлечения третьих лиц к исполнению обязательств по организации и проведению процесса транспортировки, необходимо предоставить копии всех заключенных с ними договоров.

Подраздел 2.3 Объем оказываемых услуг либо доля оказываемых услуг в общем объеме закупки

Осуществление перевозки Груза до места поставки и сдача уполномоченному лицу Грузополучателя в месте поставки.

РАЗДЕЛ 3. ТРЕБОВАНИЯ К УСЛУГАМ

Подраздел 3.1 Общие требования

3.1.1. Все услуги оказать своевременно. Услуги оказать качественно, с соблюдением всех принятых норм и правил в соответствии с законодательством РФ.

3.1.2. Исключить транзитную перевозку по Украине и странам Балтии при выборе способа и маршрута перевозки.

3.1.3. Обеспечить безопасную транспортировку Груза, исключаящую его задержку в доставке, связанную с погодными условиями или иными условиями или факторами при выборе способа и маршрута перевозки.

3.1.4. Оформить все необходимые разрешения на транспортировку Груза до даты принятия его к перевозке.

3.1.5. Предоставить подробную схему перевозки Груза не менее чем за 90(девяносто) календарных дней до начала перевозки.

3.1.6. Обеспечить полный комплекс мероприятий по доставке Груза в зависимости от способа транспортировки, в т.ч., но не ограничиваясь:

- Определить основной и альтернативный маршрут перевозки;
- Произвести обследование маршрута перевозки Груза, в т.ч. и по территории складского хозяйства АО ИК «АСЭ» или места монтажа (хранения) на строительной площадке Курской АЭС-2 или ее строй базы до места выгрузки;
- Разработать и согласовать с Заказчиком проект перевозки для мест указанных в таблице раздела 2.2. данного Технического задания;

В проекте на перевозку должно быть представлено:

- схема перевозки каждого грузового места, в т.ч. и по территории складского хозяйства АО ИК «АСЭ» или места монтажа (хранения) на строительной площадке Курской АЭС-2 или ее строй базы до места выгрузки;

- типы применяемого транспорта при перевозке (с указанием грузоподъемности);
- если на маршруте, где будет происходить перемещение Груза, требуются дополнительные работы (выравнивание, отсыпка, укладка плит и пр.), необходимо предоставить в составе проекта на перегрузку – проект на необходимые работы в отношении дорожного покрытия, по которому будет осуществляться автомобильная перевозка, а так же договор с организацией на выполнение работ по проекту;
- Разработать и согласовать проект крепления/раскрепления, организовать выполнение крепления/раскрепления Груза на транспортном средстве для обеспечения безопасной транспортировки в соответствии с действующими требованиями и нормами;
- Изготовить/закупить крепеж, укладочный и сепарационный материал необходимый для крепления и сепарации Груза для транспортировки оборудования из места погрузки в место выгрузки;
- Подать транспорт, соответствующий способу перевозки и грузоподъемности и организовать его использование на время перевозки;
- Собственными силами и средствами разместить и закрепить/раскрепить Груз на всем применяемом для перевозки транспорте (погрузка оборудования – верхняя, мостовым краном). Средства крепления Груза на используемом транспорте должны обеспечить его сохранность, в том числе лакокрасочного покрытия в процессе транспортировки, крепления и раскрепления Груза. Штабелирование мест – не допускается;
- Разработать схемы погрузки-разгрузки (ПРР), организовать выполнение погрузки-разгрузки и строповки Груза;
- Организовать получения необходимых разрешений и согласований на транспортировку Груза, в т.ч. от собственников автомобильных дорог и сооружений;
- Осуществить перевозку Груза от места погрузки до места поставки/выгрузки;
- Организовать сопровождение Груза автомобилями прикрытия и/или ГИБДД;
- Организовать доставку Груза автомобильным транспортом по территории складского хозяйства АО ИК «АСЭ» или места монтажа (хранения) на строительной площадке Курской АЭС-2 или ее строй базы до места выгрузки.

Въезд на территорию складского хозяйства АО ИК «АСЭ» или места монтажа (хранения) на строительной площадке Курской АЭС-2 или ее строй базы разрешен только транспортным средствам, подготовленным к разгрузке, в пределах соблюдения правил перевозки;

- Привлекать для выполнения погрузочно-разгрузочных работ (ПРР) только квалифицированный и обученный по охране труда персонала. Допуск к ПРР разрешен только работникам, обеспеченным спецодеждой (куртка с длинным рукавом и брюки), спецобувью с закрытым носком, защитными касками, сигнального жилета, монтажными поясами и другими средствами индивидуальной и коллективной защиты (в том числе средствами индивидуальной защиты органов зрения). «Растентовка» должна происходить безопасными методами, при необходимости использовать средства для работы на высоте согласно приказа Минтруда и Соцзащиты № 155н от 28.03.2014 по работе на высоте. В случае нарушения правил ОтиТБ все лица, привлекаемые к выполнению данных работ, могут быть удалены с места погрузки/выгрузки до устранения нарушений.
- Обеспечить выгрузку, в присутствии представителя Грузополучателя, в месте поставке/выгрузки, указанном в Поручении на отгрузку;
- Сдать Груз представителю Грузополучателя и проставить в транспортные документы отметки (печать, штамп) с указанием даты о получении Груза;
- Заключить от собственного имени договора с третьими лицами, которые планируется привлечь к исполнению обязательств по организации и проведению процесса транспортировки.
- **Дополнительно при перевозке железнодорожным транспортом:**
 - предоставить Заказчику в двухдневный срок после получения оригиналов, заверенные копии согласований ОАО «РЖД», заключений по результатам испытаний и иной документации, связанной с железнодорожной перевозкой Груза.
 - осуществить заказ ж/д подвижного состава (вагонов прикрытия – если они необходимы), для осуществления перевозки согласно, имеющейся утвержденной схемы;
 - обеспечить подачу ж/д подвижного состава (вагонов прикрытия – если они необходимы) на пути филиала АО «АЭМ-технологии» «Петрозаводскмаш» в г. Петрозаводск;
 - предусмотреть затраты, связанные с нахождением ж/д подвижного состава (вагонов прикрытия – если они необходимы) под погрузкой и сдачей ж/д подвижного состава на путях Заказчика;
 - осуществить разработку ППР на осуществление погрузочных операций в месте погрузки.

Предоставление мостового крана для размещения реквизитов крепления, погрузки Груза, а так же предоставления точек подключения для проведения сварочных работ - осуществляет Заказчик (без оплаты);

- осуществить крепление Груза на ж/д подвижном составе;
- оформить и согласовать с Заказчиком форму заполнения железнодорожных документов на Груз;
- при необходимости, организовать сопровождение Груза на пути следования вагонами прикрытия;
- осуществить оплату ж/д тарифа от места погрузки до пункта назначения, а также оплатить расходы, связанные с использованием вагонов прикрытия (тариф и пользование);
- осуществить «сдачу» погруженного ж/д подвижного состава представителям ОАО «РЖД»;
- осуществить раскрепление Груза на ж/д подвижном составе;
- осуществить перегрузку Груза с ж/д подвижного состава на автомобильный транспорт;
- осуществить доставку Груза автотранспортом от места его перегрузки с ж/д подвижного состава до места поставки/выгрузки, указанном в Поручении на отгрузку;
- осуществить «очистку» ж/д транспорта от элементов крепления,
- сдать порожний ж/д подвижной состав представителям ОАО «РЖД»;
- оплатить (возместить) все затраты связанные с подачей, уборкой, простоем, ожиданием ж/д подвижного состава (вагонов прикрытия) на ж/д станциях, на путях филиала АО «АЭМ-технологии» «Петрозаводскмаш» в г. Петрозаводск и путях Грузополучателя, а так же затраты на работу маневрового локомотива Заказчика и Грузополучателя.

Участник или лицо, привлекаемое им к исполнению обязательств должен быть зарегистрирован в ОАО «РЖД» и иметь единый лицевой счет (ЕЛС).

Участник (или лицо, привлекаемое им к исполнению обязательств) будет включен в список «контрагентов» Заказчика по станции Петрозаводск, для возможности самостоятельной подачи, погрузки, сдачи Груза с подъездных путей Филиала АО «АЭМ-технологии» «Петрозаводскмаш» в г. Петрозаводск.

Разработанные участником схемы размещения и крепления Груза на железнодорожном подвижном составе, в т.ч. расчеты, чертежи элементов крепления (оснастки) будет являться собственностью Заказчика.

Предоставить смету затрат с детализацией расходов **по каждой единице товарного узла 1753-30-0101 «Корпус сферический с проставкой»** по следующим видам работ/услуг:

1. организации перевозки Груза;
2. выполнение перевозки Груза;
3. выгрузка Груза в присутствии Грузополучателя.

Подраздел 3.2 Требования к качеству оказываемых услуг

Услуги должны быть осуществлены в сроки и в полном объеме согласно раздела 2 Технического задания.

Подраздел 3.3 Требования к гарантийным обязательствам оказываемых услуг

Участник должен гарантировать исполнение обязательств в сроки, указанные Заказчиком.

Подраздел 3.4 Требования к конфиденциальности

3.4.1. Настоящие условия регулируют отношения, связанные с отнесением информации к коммерческой тайне Сторон, передачей такой информации и охраной ее конфиденциальности в целях обеспечения баланса интересов обладателей информации, составляющей коммерческую тайну, в рамках взаимовыгодного сотрудничества.

3.4.2. В рамках Договора термины «коммерческая тайна», «информация, составляющая коммерческую тайну», «обладатель информации, составляющей коммерческую тайну», «передача информации, составляющей коммерческую тайну» и «разглашение информации, составляющей коммерческую тайну» соответствуют их определениям, данным в статье 3 Федерального закона от 29.07.2004 № 98-ФЗ «О коммерческой тайне». Термин «конфиденциальность информации» соответствует его определению в статье 2 Федерального закона от 27.07.2006 № 149-ФЗ «Об информации, информационных технологиях и о защите информации».

Режим коммерческой тайны – договорно-правовые, организационные, технические и иные меры, принятые Стороной по защите информации, составляющей коммерческую тайну Стороны.

3.4.3. Право на отнесение информации к информации, составляющей коммерческую тайну,

принадлежит обладателю такой информации в соответствии со статьей 4 Федерального закона от 29.07.2004 № 98-ФЗ «О коммерческой тайне».

3.4.4. На материальные носители (бумажные, магнитные и иные носители), содержащие информацию, составляющие коммерческую тайну, передаваемые одной Стороной другой Стороне, должен быть нанесен гриф «Коммерческая тайна» с указанием обладателя этой информации.

3.4.5. В случае устной передачи информации, составляющей коммерческую тайну (в процессе проведения бесед, переговоров и т.д.), принимающей Стороне сообщается, что эта информация составляет коммерческую тайну, о чем передающая Сторона в кратчайшие сроки (не позднее пятнадцати дней с момента передачи) должна представить письменное подтверждение.

3.4.6. Сторона, получившая информацию, составляющую коммерческую тайну, от другой Стороны, обязуется с момента ее получения:

3.4.6.1. Принять меры по охране ее конфиденциальности.

3.4.6.2. Сообщать ее только тем работникам, которым она необходима, исключительно для достижения целей, определяемых условиями Договора.

3.4.6.3. Не использовать ее полностью или частично в иных, не предусмотренных настоящими условиями и условиями Договора, целях, без получения предварительного письменного согласия передавшей Стороны.

3.4.6.4. Не передавать ее, не разглашать и не способствовать прямо или косвенно ее разглашению третьим лицам, а также лицам, не указанным в п. 3.4.6.2.

3.4.6.5. Не копировать без письменного разрешения передавшей Стороны.

3.4.7. В отношении сведений, изложенных в статье 5 Федерального закона от 29.07.2004 № 98-ФЗ «О коммерческой тайне», Сторонами не может быть установлен режим коммерческой тайны.

3.4.8. Информация, составляющая коммерческую тайну, полученная от другой Стороны, может быть передана органам государственной власти, иным государственным органам и органам местного самоуправления в соответствии с действующим законодательством Российской Федерации с уведомлением об этом обладателя этой информации.

3.4.9. В отношении информации с грифом «Коммерческая тайна» и ее материальных носителей (воспроизведений), переданных одной Стороной другой Стороне, действует режим коммерческой тайны за исключением случаев, предусмотренных п. 3.4.7.

3.4.10. В случае реорганизации Сторон Стороны примут меры по охране конфиденциальности информации, составляющей коммерческую тайну, не ниже мер, установленных настоящими условиями.

3.4.11. В случае ликвидации Стороны она обязана в согласованный Сторонами срок до своей ликвидации обеспечить возврат информации, зафиксированной на материальных носителях, Стороне, предоставившей информацию.

3.4.12. Окончание срока действия Договора не будет освобождать Сторону, получившую информацию, составляющую коммерческую тайну, от обязательств, указанных в п. 3.4.6.

3.4.13. В случае нарушения Стороной обязательств, предусмотренных настоящими условиями, приведшего к разглашению информации, составляющей коммерческую тайну, и ущербу для другой Стороны, Сторона, права которой были нарушены, вправе требовать от виновной Стороны возмещения причиненного ущерба в полном объеме, а при наличии достаточных оснований – привлечения виновных лиц к ответственности в соответствии с действующим законодательством Российской Федерации.

Подраздел 3.5 Требования к безопасности оказания услуг и безопасности результата оказанных услуг

Участник должен выполнить все условия необходимые для безопасности и сохранности Груза в процессе транспортировки в соответствии с требованиями законодательства и нормативно правовых актов РФ, а также инструкциями Заказчика

Подраздел 3.6 Требования по обучению персонала Заказчика

Подраздел 3.7 Требования к составу технического предложения участника

Компания, участвующая в конкурсе, должна гарантировать исполнение всего комплекса мероприятий по доставке Груза.

Техническое предложение должно содержать подробное описание оказания всех услуг, с подтверждением выполнения каждого пункта настоящего технического задания, с приложением

предварительных схем погрузки, перегрузки, размещения и крепления на всех привлекаемых видах транспорта, описанием и приложением схемы маршрута перевозки Груза.

Подраздел 3.8 Специальные требования

При необходимости: получение участником всех необходимых согласований, разрешений, в том числе, от собственников автомобильных дорог и других балансодержателей, подтверждающих правомерность перемещения грузов по территории РФ

РАЗДЕЛ 4. РЕЗУЛЬТАТ ОКАЗАННЫХ УСЛУГ

Подраздел 4.1 Описание конечного результата оказанных услуг

Доставка и выгрузка Груза в месте выгрузки в полном объеме и сохранности, в сроки, указанные в Поручении или товарно-транспортной накладной, передача Груза уполномоченному лицу Грузополучателя и проставление на транспортных документах отметки (печать, штамп) Грузополучателя с указанием даты о получении Груза.

Подраздел 4.2 Требования по приемке услуг

Приемка услуг осуществляется Заказчиком после оказания всего комплекса мероприятий, указанных в настоящем техническом задании.

Факт надлежащего оказания услуг подтверждается доставкой в полной сохранности Груза и сдачей его представителю Грузополучателя, в срок, установленный Поручением и предоставлением следующего комплекта документов:

- отчет с описанием выполненных услуг с приложением документов, подтверждающих расходы: оригиналов, а в случае невозможности представить оригиналы – надлежаще заверенные копии (при согласовании Заказчиком представления копий документов, за исключением товаротранспортных документов, подтверждающих доставку всех грузовых мест в место поставки/выгрузки и вручения их Грузополучателю, которые представляются всегда в оригиналах);
- оригиналы всех товаротранспортных документов, подтверждающих доставку всех грузовых мест в место поставки/выгрузки и вручения их Грузополучателю: транспортные накладные, товарно-транспортные накладные, железнодорожные квитанции о приеме Груза, коносаменты и иные документы должны содержать отметку (печать, штамп) Грузополучателя о получении Груза с указанием даты.
- оригинал счет-фактуры, оформленной в соответствии с требованиями действующего законодательства РФ;
- оригинал акта об оказанных услугах, который содержит реквизиты, необходимые в соответствии с законодательством о бухгалтерском учете.

Подраздел 4.3 Требования по передаче Заказчику технических и иных документов (оформление результатов оказанных услуг)

РАЗДЕЛ 5. ТРЕБОВАНИЯ К ТЕХНИЧЕСКОМУ ОБУЧЕНИЮ ПЕРСОНАЛА ЗАКАЗЧИКА

РАЗДЕЛ 6. ПЕРЕЧЕНЬ ПРИНЯТЫХ СОКРАЩЕНИЙ

№ п/п	Сокращение	Расшифровка сокращения
1.	ПРР	Погрузо-разгрузочные работы
2.	ЕЛС	Единый лицевой счет

РАЗДЕЛ 7. ПЕРЕЧЕНЬ ПРИЛОЖЕНИЙ

Номер приложения	Наименование приложения	Номер страницы
1.	Комплектовочные ведомости	11-14
2.	Схемы упаковки негабаритных мест	15-16

*Приложение № 1
к Техническому заданию*

Филиал АО <<АЭМ-технологии>> <<Петрозаводскмаш>> в г.Петрозаводск

Грузополучатель, адрес
307251, Российская Федерация, Курская обл
г. Курчатова, промплощадка Курская АЭС.

КОМПЛЕКТОВОЧНАЯ ВЕДОМОСТЬ

Контракт № _____ от ____ / ____ / ____
Договор № 37/4378-Д от 01/07/15

Изделие № 1753-30-0101

Лист _____ Листов 1

Наименование	товара	Вид	Номер	Символ	Масса, кг	Габариты, см
		груз.	места	условий	брутто/ нетто	объем, м3
Документация		ящик дер.	1/5	С	60 0	100*50*53 0.265
Конус		ящик дер.	2/5	В	1545 1014	177*120*156 3.313
Проставка нижняя		рама	3/5	В	15675 15500	424*394*141 23.555
Корпус сферический с переходниками		без упак.	4/5	В	31731 31200	349*319*350 38.966
Отдельные детали, материалы.		ящик дер.	5/5	С	549 380	110*70*69 0.531

Всего мест 5

Общий вес брутто 49560 Общий объем
Общий вес нетто 48094 66.630

Код ККС: 10JEB10VB001 / 10JEB10VB004
Для зав. №294/1

Символ условий хранения:

С - в помещении; D - выше +5°C;
- - под открытым небом; В - под навесом;

Подписи: _____

Дата: _____

Филиал АО <<АЭМ-технологии>> <<Петрозаводскмаш>> в г.Петрозаводск

Грузополучатель, адрес
307251, Российская федерация, Курская обл
г.Курчатов, промплощадка Курская АЭС.

КОМПЛЕКТОВОЧНАЯ ВЕДОМОСТЬ

Контракт N _____ от / /
Договор N 37/4378-Д от 01/07/15

Изделие N 1753-30-0101

Лист _____ Листов 1

Наименование товара	Вид груз. места	Номер места	Символ условий хранения	Масса, кг		Габариты, см объем, м3
				брутто/ нетто		
Документация	ящик дер.	1/5	С	60 0		100*50*53 0.265
Конус	ящик дер.	2/5	В	1545 1014		177*120*156 3.313
Проставка нижняя	рама	3/5	В	15675 15500		424*394*141 23.555
Корпус сферический с переходниками	без упак.	4/5	В	31731 31200		349*319*350 38.966
Отдельные детали, материалы.	ящик дер.	5/5	С	549 380		110*70*69 0.531

Всего мест 5

Общий вес брутто 49560 Общий объем
Общий вес нетто 48094 66.630

Код KKS:10JEB30BV001 / 10JEB30VQ004
Для зав. №294/3

Символ условий хранения:

С - в помещении; D - выше +5°C;
- - под открытым небом; В - под навесом;

Подписи: _____

Дата: _____

**

Филиал АО <<АЭМ-технологии>> <<Петрозаводскмаш>> в г.Петрозаводск

Грузополучатель, адрес
307251, Российская Федерация, Курская обл.
г. Курчатов, промплощадка Курская АЭС.

КОМПЛЕКТОВОЧНАЯ ВЕДОМОСТЬ

Контракт N от / /
Договор N 37/4378-Д от 01/07/15

Изделие N 1753-30-0101

Лист Листов 1

Наименование товара	Вид груз. места	Номер места	Символ условий хранения	Масса, кг		Габариты, см объем, м3
				брутто/ нетто		
Документация	ящик дер.	1/6	С	60 0		100*50*53 0.265
Конус	ящик дер.	2/6	В	1545 1014		177*120*156 3.313
Проставка нижняя	рама	3/6	В	15675 15500		424*394*141 23.555
Корпус сферический с переходниками	без упак.	4/6	В	31731 31200		349*319*350 38.966
Отдельные детали, материалы.	ящик дер.	5/6	С	549 380		110*70*69 0.531
Кольцо - 2шт.	ящик дер.	6/6	В	930 720		131*112*107 1.570

Всего мест 6

Общий вес брутто 50490 Общий объем
Общий вес нетто 48814 68.200

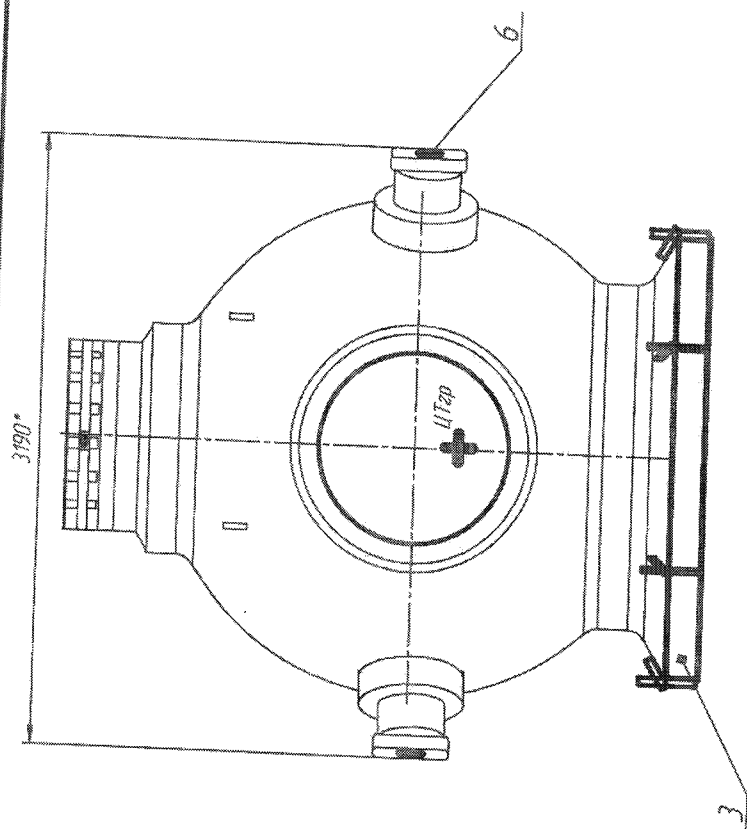
Код KKS:10JEB40BV001 / 10JEB40BQ004
Для зав. №294/4

Символ условий хранения:

С - в помещении; D - выше +5°C;
- - под открытым небом; В - под навесом;

Подписи:

Дата: _____



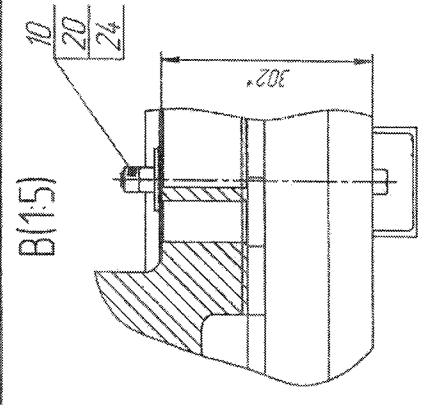
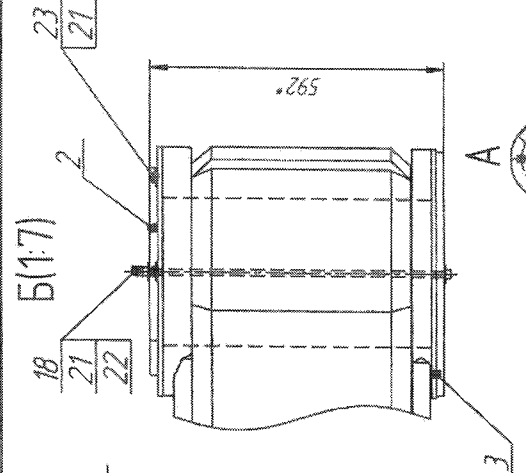
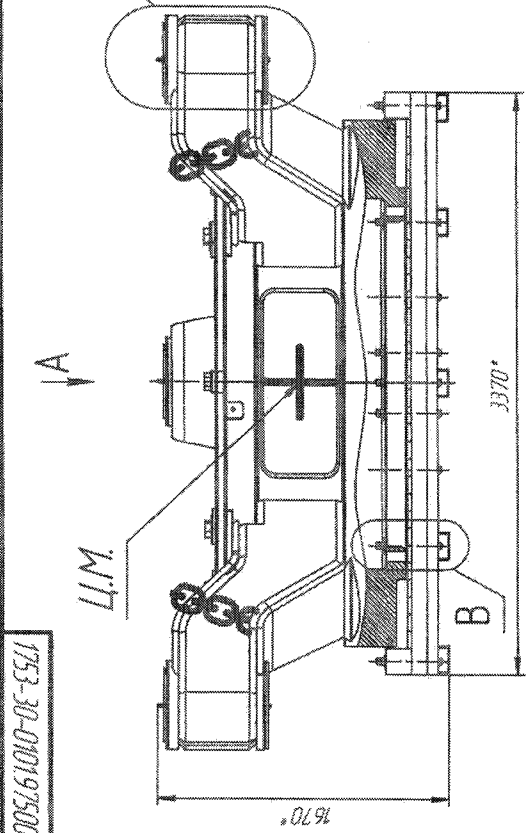
1. Царапы отбегнуть п/зп пленкой поз.12) и закрепить скопчем (поз.9)

Page 10 of 10
Rev. 10/10

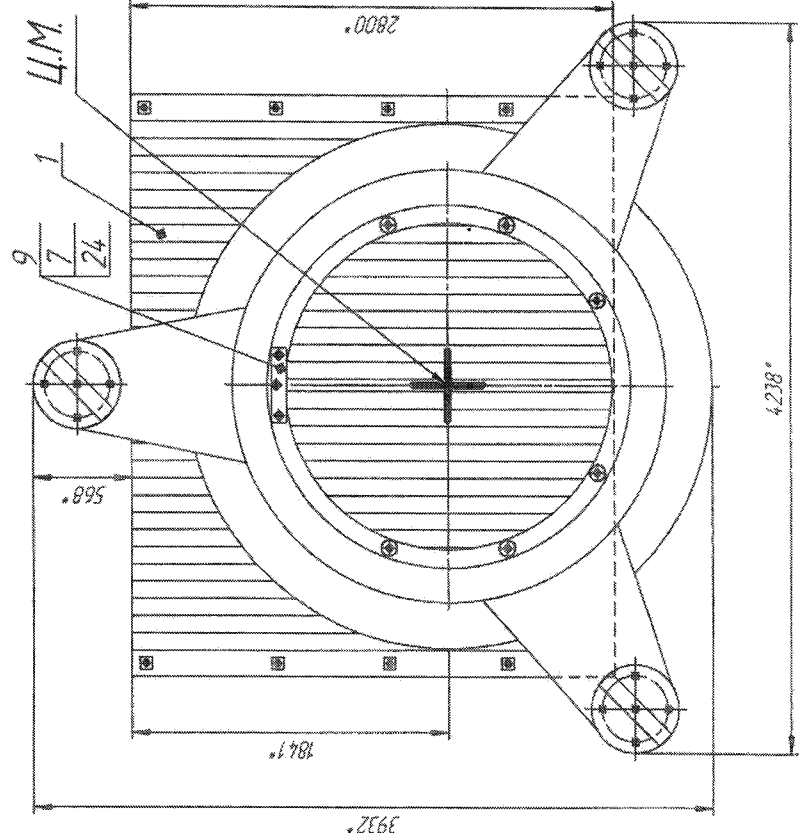
1753-30-010197470 CB

[illegible]

1753-30-010197500-05-5541



(Заглушка 1753-30-010197170 не показана)



1. - размеры для справок.
2. На шпильки, которые крепят изделия к раме, установить прокладку (поз.13).
3. После установки и крепления изделия на раме по месту шпильками (поз.14) и деталями (поз.11, 12, 23) закрыть отверстия до внутренней полости прокладки с выкрученной стороны, а затем установить заглушку (поз.4).
4. Изделие обернуть п/эт пленкой и закрепить на изделии скотчем.
5. Резиновые прокладки под стропой закрепить на прокладке в местах прохождения стропы прокладкой лентой в двух местах каждая.
6. Изделие обернуть парусиной в местах стыковки сделать нахлест не менее 100мм.
7. Парусину надежно закрепить во всех возможных местах, что бы исключить прикосновение, прилипания лентой с прокладками. Дополнительно закрепить места стыков сварочной проволокой через каждые 100 мм.
8. Стропайку пакета производить за изделие.

Разработано с 03.08.00 РИД ДСК

1753-30-010197500 СБ			
Схема укладки прокладок нижней (сборочный чертеж)	И	И	И
А.М. - технология	И	И	И
Контракт	И	И	И
Формат	И	И	И