

Акционерное общество  
«Российский концерн по производству электрической  
и тепловой энергии на атомных станциях»  
(АО «Концерн Росэнергоатом»)  
Филиал АО «Концерн Росэнергоатом»  
«Курская атомная станция»

УТВЕРЖДАЮ  
Директор

В.А. Федюкин

02.03.2017.

ПОЛОЖЕНИЕ

Порядок допуска персонала подрядных организаций  
к выполнению работ на Курской АЭС

П-11-ООТ

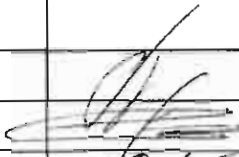
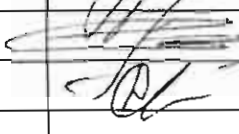
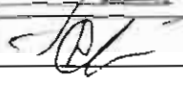
Отдел охраны труда

Введено в действие  
с 24.03.2017.

Приказ № 9/585-4-3  
от 23.03.2017.



Лист согласования положения «Порядок допуска персонала подрядных организаций  
к выполнению работ на Курской АЭС»

Подразделение (организация)	Должность	Инициалы, фамилия	Подпись	Дата
Руководство	Главный инженер	А.В. Увакин		02.03.17
Руководство	Главный инспектор	В.М. Ряхин		02.03.2017
ПТО	Начальник отдела	Д.В. Холостов		02.03.2017

## Содержание

	Лист
1 Общие положения	5
2 Порядок допуска персонала подрядных организаций к выполнению работ в действующих цехах на тепломеханическом оборудовании	9
3 Порядок допуска персонала подрядных организаций к выполнению работ в электроустановках	9
4 Порядок допуска персонала строительно-монтажных организаций к выполнению работ в зоне действия опасных или вредных факторов со стороны оборудования Курской АЭС	13
5 Порядок допуска персонала строительно-монтажных организаций к выполнению работ в зоне действия опасных или вредных факторов на объектах без оперативного персонала.	15
6 Порядок допуска к выполнению работ на высоте без применения инвентарных лесов и подмостей, а также с применением систем канатного доступа.	16
7 Порядок допуска нескольких бригад к выполнению одновременных работ на оборудовании Курской АЭС	17
8 Права и обязанности Заказчика и Подрядчика при взаимодействии по вопросам охраны труда	17
9 Взаимодействие по вопросам охраны труда Курской АЭС с подрядными организациями, производящими работы на оборудовании и территории Курской АЭС	21
10 Контроль за выполнением требований охраны труда при производстве работ персоналом подрядных организаций	23
Приложение А Требования к оформлению раздела «Общие положения» и «Требования безопасности» ППР.	25
Приложение Б Образец «Наряд-допуск».	26
Приложение В Образец «Наряд-допуск для работы в электроустановках».	30
Приложение Г Пример заполнения бланка наряда-допуска для работы в электроустановках.	32
Приложение Д Образец «Акт – Допуск для производства строительно-монтажных работ на территории организации».	34
Приложение Е Образец «Наряд-допуск на производство работ в местах действия опасных или вредных факторов».	35
Приложение Ж Примерный текст письма руководителя СМО.	37
Приложение И Примерный текст письма руководителя командирующей организации.	38
Приложение К Образец «Список лиц, ответственных за безопасное производство работ на тепломеханическом оборудовании или вблизи него по наряду-допуску в соответствии с СТО 1.1.1.02.001.0673-2006 (приложение Е)».	39
Приложение Л Образец «Список лиц, ответственных за безопасное производство работ по наряду-допуску для работы в электроустановках».	40
Приложение М Образец «Список лиц, ответственных за безопасное производство работ по наряду-допуску на производство работ в местах действия опасных или вредных факторов».	41
Приложение Н Примерный перечень подготовительных мероприятий, обеспечивающих безопасность производства работ.	42
Приложение П Образец «Наряд-допуск на производство работ на высоте»	44

Приложение Р	Образец «Акт проверки соблюдения требований охраны труда.	46
Приложение С	Примерный перечень типовых видов работ, выполняемых персоналом подрядных организаций на Курской АЭС.	47
Приложение Т	Перечень основных документов, предоставляемых подрядными организациями в филиал АО «Концерн Росэнергоатом» «Курская атомная станция» при проведении конкурсных мероприятий.	49
Приложение У	Порядок контроля за безопасным состоянием опасных зон риска травмирования персонала. Схема функционирования Порядка контроля за безопасным состоянием опасных зон риска травмирования персонала.	53
Приложение Ф	Порядок вскрытия ограждений к проемам, местам перепада высот и другим опасным участкам.	55
Приложение Х	Образец «Карта открытого проёма»	57
Приложение Ц	«Памятка по оформлению «Карты открытого проёма» на действующих объектах Курской АЭС»	58
Приложение Ч	Образец «Журнал учёта открытых проёмов»	59
Приложение Ш	Образец «Паспорт строительно-монтажных работ»	60
Приложение Щ	Образец «Контрольная карта фиксации факта, выполненного обхода рабочих мест персоналом заказчика, руководящим персоналом и специалистами подрядных организаций в период производства работ на Курской АЭС»	61
Приложение Э	Образец «Журнал учёта нарушений требований охраны труда при производстве работ персоналом подрядных организаций на Курской АЭС»	62
Приложение Ю	«График проведения плановых, комплексных проверок работ выполняемых персоналом подрядных организаций на Курской АЭС»	63
Приложение Я	Образец «Акт о выполнении подготовительных мероприятий по безопасности труда»	64
Приложение 1	Образец «Наряд-допуск на производство работ повышенной опасности»	65
Приложение 2	<u>Процедура установления запрета доступа на территорию Курской АЭС персоналу подрядных организаций, допустивших нарушения требований безопасности и охраны труда, при производстве СМР и ПНР на оборудовании и территории действующих энергоблоков Курской АЭС.</u>	71(a)
Перечень принятых сокращений		72
Термины и определения		73

## 1 Общие положения

1.1 Настоящее положение устанавливает единые требования по организации взаимодействия филиала АО «Концерн Росэнергоатом» «Курская атомная станция» (далее - Заказчик) по вопросам охраны труда с подрядными организациями (далее - Подрядчик), проводящими работы на оборудовании и территории действующей Курской АЭС и определяет порядок допуска персонала подрядных ремонтных, ремонтно-строительных, монтажных, электромонтажных, наладочных, строительно-монтажных организаций к выполнению работ на оборудовании и территории Курской АЭС.

При производстве на выделенной территории Курской АЭС нового строительства, расширения, реконструкции зданий и сооружений Курской АЭС, требования по организации взаимодействия филиала АО «Концерн Росэнергоатом» «Курская атомная станция» по вопросам охраны труда с подрядными организациями, а также порядок допуска персонала подрядных организаций определяются типовым положением «Система управления охраной труда на строительных площадках АЭС»

ТП 1.2.6.1.0175-2015 инв.№423-ООТ-2015.

1.2 Настоящее Положение распространяется на:

- все структурные подразделения Курской АЭС;
- Подрядчиков, выполняющих работы на договорной основе по ремонту, техническому обслуживанию, наладке, испытаниям, а также строительно-монтажные работы на оборудовании и территории действующей Курской АЭС на этапе ее жизненного цикла «Эксплуатация».

1.2.1 Настоящее Положение должны знать:

- главный инженер Курской АЭС и его заместители;
- главный инспектор Курской АЭС и его заместители;
- руководители структурных подразделений Курской АЭС и их заместители;
- руководители подрядных ремонтных, ремонтно-строительных, монтажных, электромонтажных, наладочных, строительно-монтажных организаций, выполняющих работы на Курской АЭС, и их заместители;
- начальники смен технологических цехов (отделов) и подчиненный им персонал, имеющий право допуска по нарядам-допускам;
- работники Курской АЭС и подрядных организаций, выполняющих работы на Курской АЭС, ответственные за безопасность работ, выполняемых по нарядам и распоряжениям.

1.3 Настоящее Положение разработано в соответствии с требованиями:

- «Правила охраны труда при эксплуатации тепломеханического оборудования и тепловых сетей атомных станций ФГУП концерн «Росэнергоатом»

СТО 1.1.1.02. 001.0673-2006;

- «Правила по охране труда при эксплуатации электроустановок» 452-ООТ-2014;
- «Правила по охране труда в строительстве», утвержденные приказом Министерства труда и социальной защиты Российской Федерации от 1 июня 2015 г. № 336н;
- «Правила по охране труда при работе на высоте», утвержденные приказом Минтруда России от 28 марта 2014 г. N 155н»
- «Безопасность труда в строительстве. Часть 1. Общие требования» СНиП 12-03-2001;
- «Типовое положение по организации взаимодействия АО по вопросам охраны труда с подрядными организациями, проводящими работы на оборудовании и территории действующей атомной станции» ТПО 1.1.8.03.1146-2016;
- «Правила противопожарного режима в Российской Федерации» 186-ОПБ-2013.

1.4 К проведению работ на оборудовании и территории Курской АЭС допускаются подрядные организации, прошедшие процедуру лицензирования и аккредитации на выполнение работ на объектах АО «Концерн Росэнергоатом».

1.5 Подрядные организации, выполняющие строительно-монтажные работы на территории Курской АЭС, должны иметь проект организации строительства и проект производства работ, содержащие конкретные решения по защите работающих от воздействия опасных и вредных производственных факторов. Подрядные организации, выполняющие иные виды работ в условиях действия опасных и вредных производственных факторов (ремонтные, ремонтно-строительные, монтажные и т.п.) должны иметь ППР, а также другую необходимую документацию (технологические инструкции (карты) и т.п.), которые содержат конкретные решения по защите работающих от воздействия опасных и вредных производственных факторов.

1.6 Подрядные организации согласовывают ППР со службами Заказчика, участие которых планируется в реализации данного ППР. Ответственным за проведение анализа и наличие утвержденного ППР является руководитель структурного подразделения - владелец оборудования, в котором планируется проведение работ. Согласование ППР со стороны подрядных организаций по вопросам охраны труда и пожарной безопасности осуществляется соответствующими специалистами. В случае несоответствия ППР требованиям охраны труда, пожарной, радиационной, ядерной и промышленной безопасности проект ППР направляется на доработку.

1.7 Персонал подрядной организации должен быть обеспечен технической документацией (ППР, технологическая карта и т.п.), необходимой для проведения работ, и ознакомлен с ее содержанием до начала производства работ. При выполнении работ техническая документация, в соответствии с которой проводится работа, должна находиться в месте производства работ, а при выполнении работ в периодически обслуживаемых, необслуживаемых помещениях, или на временно загрязненных участках - в саншлюзе или другом ближайшем незагрязненном помещении.

Требования к оформлению ППР определены Положением «Порядок составления, оформления и пересмотра проектов производства работ» П-07-ОППР.

1.8 При заключении договора с подрядной организацией оформляется обязательное дополнительное «Соглашение по охране труда», которое является неотъемлемой частью договора и содержит перечень обязанностей сторон по обеспечению выполнения требований охраны труда при работах на оборудовании и территории Курской АЭС. Типовые формы «Соглашения по охране труда» введены приказом по Курской АЭС.

1.9 К выполнению ремонтных, ремонтно-строительных, монтажных, электромонтажных, пусконаладочных работ, строительно-монтажных на территории, в помещениях (зданиях, сооружениях) Курской АЭС допускаются лица не моложе 18-ти лет, прошедшие обучение безопасным методам и приемам выполнения работ, успешную проверку знаний по ОТ, ППБ и ПРБ (если работы будут проводиться в зоне контролируемого доступа (ЗКД) Курской АЭС), по производственным и должностным (при их наличии) инструкциям, прошедшие медицинский осмотр и признанные годными к выполнению данного вида работ.

1.10 Персонал подрядной (командирующей) организации, до начала работ на Курской АЭС, обязан пройти вводный инструктаж по охране труда в УТЦ Курской АЭС и по пожарной безопасности в здании ПЧ по охране Курской АЭС, первичный инструктаж на рабочем месте в структурном подразделении Курской АЭС, в котором запланированы работы. Если работы запланированы в помещениях (зданиях, сооружениях) нескольких структурных подразделений, то первичный инструктаж на рабочем месте работники этих организаций проходят в каждом подразделении.

1.11 Первичный инструктаж персоналу строительно-монтажной организации (далее СМО), выполняющей работы по строительству объектов на выделенной актом-допуском территории проводят:

- УКС - лицам, имеющим право подписывать Акт-допуск (Приложение Д) для производства строительно-монтажных работ на территории Курской АЭС в соответствии со СНиП 12-03-2001 «Безопасность труда в строительстве. Часть 1. Общие требования», при оформлении Акта-допуска;

- лица, подрядной организации, имеющие право подписывать Акт-допуск для производства строительно-монтажных работ на территории Курской АЭС – руководителям работ и исполнителям работ, включенным в списки лиц ответственных за безопасное выполнение работ по наряду-допуску на производство работ в местах действия опасных или вредных факторов.

1.12 Подрядные организации перед началом выполнения работ, связанных с радиационной опасностью, должны предоставить в отдел радиационной безопасности дозиметрический паспорт работников, командированных для выполнения работ на Курской АЭС в условиях ионизирующего излучения. При проведении на Курской АЭС радиационно-опасных работ должен быть оформлен «Дозиметрический наряд». Форма дозиметрического наряда и указания по его оформлению приведены в инструкции «Радиационная безопасность при эксплуатации и ремонте оборудования Курской АЭС» (И-155-ОПБ).

1.13 Работники подрядных организаций должны иметь удостоверения о проверке знаний, с отметкой о прохождении медицинского осмотра, права выполнения специальных работ, с отметкой о проверке знаний по охране труда, противопожарной безопасности, правил радиационной безопасности (при выполнении работ в ЗКД). В каждое удостоверение должны быть вложены талоны системы индивидуальной ответственности (СИО).

1.14 Пожароопасные работы в помещениях и на территории Курской АЭС должны проводиться по наряду-допуску в соответствии с инструкцией «Порядок организации и проведения пожароопасных работ на Курской АЭС» (И-01-ОПБ) и «Правилами противопожарного режима в Российской Федерации» (186-ОПБ-2013).

1.15 Подрядчик имеет право на полную и достоверную информацию по безопасному производству работ.

1.16 Перед началом работ в условиях производственного риска необходимо выделить опасные для людей зоны, в которых постоянно действуют или могут действовать опасные факторы, связанные или не связанные с характером выполняемых работ.

Границы опасных зон определяют до начала работ лица, ответственные за организацию и производство работ на объекте.

1.17 К зонам постоянно действующих опасных производственных факторов относятся:

- места вблизи неизолированных токоведущих частей электроустановок;
- места вблизи (менее двух метров) не огражденных перепадов по высоте 1,8 м и более;

- места, где возможно превышение ПДК вредных веществ в воздухе рабочей зоны.

1.18 К местам потенциально опасных производственных факторов следует относить:

- участки территории вблизи строящихся зданий (сооружений);
- этажи (ярусы) зданий и сооружений в одной захватке, над которыми происходит монтаж (демонтаж) конструкций или оборудования;

- зоны перемещения машин, оборудования или их частей, рабочих органов;

- места, над которыми происходит перемещение грузов кранами.

1.19 Производственные территории, участки работ и рабочие места должны быть подготовлены для обеспечения безопасного производства работ. Подготовительные работы по реализации мероприятий должны быть закончены до начала производства работ.

Окончание подготовительных работ должно быть принято по Акту о выполнении подготовительных мероприятий по безопасности труда в соответствии с (Приложением Я) и подписано со стороны Заказчика (Начальником, зам.начальника структурного подразделения Курской АЭС) от Подрядчика (главным инженером, начальником участка).



На границах зон постоянно действующих опасных производственных факторов должны быть установлены защитные ограждения, а зон потенциально опасных производственных факторов – сигнальные ограждения и знаки безопасности.

1.20 При планировании в структурных подразделениях Курской АЭС выполнения работ на одном и том же оборудовании или в одном и том же помещении (здании, сооружении) несколькими бригадами разных подрядных организаций, руководитель структурного подразделения - владелец оборудования (помещения, здания, сооружения) совместно с руководителями подрядных организаций до начала работ обязан разработать совмещенный график работ и общие мероприятия, обеспечивающие безопасность работ, которые должны быть утверждены главным инженером Курской АЭС.

1.21 Допуск строительно-монтажных организаций к работам на оборудовании и территории Курской АЭС должен осуществляться после оформления Акта-допуска (Приложение Д). Актом-допуском должны быть определены места, границы, сроки выполнения работ и мероприятия, направленные на обеспечение безопасности проведения подрядных работ, а также безопасную эксплуатацию работающего оборудования.

Подготовительные мероприятия, обеспечивающие безопасность производства работ, при необходимости должны выполняться по нарядам-допускам на виды работ в соответствии с требованиями правил по охране труда. Примерный перечень мероприятий по обеспечению безопасности производства работ, выполняемых до начала производства работ, приведён в Приложении Н.

1.22 Акт-допуск оформляется на работы определенные договором между Курской АЭС и подрядной организацией. Акт-допуск может оформляться как на весь объем работ, так и на отдельные этапы выполнения работ. При выполнении работ на оборудовании или в помещениях нескольких подразделений акт-допуск согласовывается с владельцами помещений, или оформляется в каждом подразделении.

Ответственность за выполнение мероприятий, обеспечивающих безопасность работ, предусмотренных актом-допуском и ППР, несут представители подрядных организаций и Курской АЭС, подписавшие Акт-допуск.

1.23 «Акт-допуск для производства строительно-монтажных работ на территории организации» оформляется представителем заказчика – начальником (заместителем начальника) структурного подразделения, на территории или в помещении (здании, сооружении), которого планируется проведение работ, и представителем подрядной организации.

Акт-допуск оформляется в трех экземплярах после получения визы (на полях документа) представителей УКС, ОППР, ОРЗ, ОМиПРО (в соответствии с направлением финансирования работы), подтверждающей необходимость проведения работы при наличии договора и соглашения по охране труда.

Один экземпляр акта-допуска хранится у Заказчика, второй – у Подрядчика, третий - направляется в ООТ.

1.24 При допуске персонала СМО к работам в действующих электроустановках и в охранной зоне линий электропередачи актом-допуском должны быть определены:

- места создания видимых разрывов электрической схемы, образованных для отделения выделенного для СМО участка от действующей электроустановки, и места установки защитного заземления;
- место и вид ограждений, исключающих возможность ошибочного проникновения работников СМО за пределы зоны работ;
- место входа (выхода) и въезда (выезда) в зону работ;
- наличие опасных и вредных факторов;

В акт-допуск при необходимости включают дополнительные мероприятия, обеспечивающие безопасность, которые необходимо выполнить до начала работ.



В акте-допуске или отдельном распоряжении организации (обособленного подразделения) - владельца электроустановок указываются работники, имеющие право допуска к работе работников СМО и право подписи наряда-допуска.

1.25 С вводом в действие настоящего Положения, утрачивает силу положение «Порядок допуска персонала подрядных организаций к выполнению работ на Курской АЭС» П-11-ООТ-14, инв. № 909-ООТ-2014.

## **2 Порядок допуска персонала подрядных организаций к выполнению работ в действующих цехах на тепломеханическом оборудовании**

2.1 Допуск персонала подрядных организаций к выполнению работ в действующих цехах на тепломеханическом оборудовании осуществляется после оформления наряда-допуска (Приложение Б), оформленного согласно требованиям, изложенным в приложении Л к СТО 1.1.1.02.001.0673-2006 «Правила охраны труда при эксплуатации тепломеханического оборудования и тепловых сетей атомных станций ФГУП концерн «Росэнергоатом».

2.2 Допускается работы на тепломеханическом оборудовании выполнять по распоряжению (если подготовка рабочего места не требуется).

2.3 Организационные мероприятия, обеспечивающие безопасное выполнение работ на тепломеханическом оборудовании, определены разделом 25 СТО 1.1.1.02.001.0673-2006 «Правила охраны труда при эксплуатации тепломеханического оборудования и тепловых сетей атомных станций ФГУП концерн «Росэнергоатом».

2.4 До начала работ руководитель подрядной (командирующей) организации направляет на имя Главного инженера Курской АЭС:

- письмо о направлении персонала для проведения работ на Курской АЭС. В письме указать сведения о проведенном обучении, проверке знаний требований охраны труда, проведении медицинского осмотра и отсутствии противопоказаний по выполняемой работе, а также разрешенную индивидуальную дозу облучения (образец письма приведен в Приложении Ж);

- утвержденные главным инженером подрядной (командирующей) организации списки лиц, ответственных за безопасное выполнение работ (образец списка приведен в Приложении К).

2.5 Списки лиц, ответственных за безопасное выполнение работ, рассматривают и при отсутствии замечаний согласовывают руководители цехов (подразделений) Курской АЭС, где будут выполняться работы, ООТ, ОТИиПБ.

Главный инженер Курской АЭС рассматривает и согласовывает списки.

2.6 Согласованные списки передаются подразделениям, в которых будут производиться работы. Копии списков направляются в отдел охраны труда Курской АЭС.

При изменении состава лиц, ответственных за безопасное выполнение работ, руководитель подрядной (командирующей) организации должен своевременно корректировать списки.

## **3 Порядок допуска персонала подрядных организаций к выполнению работ в электроустановках**

3.1 Работы командированным персоналом подрядных организаций, деятельность которых связана с электротехническим оборудованием, в действующих электроустановках Курской АЭС выполняются по «Наряду-допуску для работы в электроустановках» (Прило-

жение В), или по распоряжению в соответствии с «Правилами по охране труда при эксплуатации электроустановок». Для выполнения работ командированным персоналом оформлять акт-допуск не требуется.

3.1.1 К командированному персоналу относятся работники организаций, деятельность которых связана с электротехническим оборудованием, направляемые для выполнения работ в действующих, строящихся, технически перевооружаемых, реконструируемых электроустановках, не состоящие в штате Курской АЭС.

3.1.2 Командируемые работники должны иметь удостоверения установленной формы о проверке знаний правил работы в электроустановках с отметкой о группе по электробезопасности, присвоенной комиссией командирующей организации в установленном действующими нормами порядке.

3.1.3. Порядок выполнения работ определен разделом XLVI «Охрана труда при организации работ командированного персонала» «Правила по охране труда при эксплуатации электроустановок».

3.1.4 Командирующая организация в сопроводительном письме должна указать цель командировки, а также работников, которые могут быть назначены выдающими наряд, отдающими распоряжение, ответственными руководителями, производителями работ, наблюдающими, членами бригады, и подтвердить группы этих работников.

3.1.5 Предоставление командированным работникам права работы в действующих электроустановках в качестве выдающих наряд, отдающих распоряжение, ответственных руководителей, производителей работ, наблюдающих и членов бригады, оформляется директором Курской АЭС резолюцией на письме командирующей организации.

Права работы в действующих электроустановках Курской АЭС в качестве выдающих наряд, отдающих распоряжение может быть предоставлено командированному персоналу, изучившему электрические схемы и особенности электроустановок, в которых им предстоит работать, по решению руководителя структурного подразделения – владельца оборудования.

Предоставлении права быть ответственными за безопасное выполнение работ в качестве выдающих наряд, отдающих распоряжение оформляется ОРД Курской АЭС.

Распоряжение, на основании письма командирующей организации и резолюции руководителя организации, готовит руководитель структурного подразделения – владелец оборудования, согласовывает его с, ООТ, ОТиПБ и подписывается главным инженером (ЗГИпоЭТО).

3.1.6 Командированные работники по прибытии на место командировки должны пройти:

- вводный инструктаж по охране труда в УТЦ Курской АЭС и по пожарной безопасности в здании ПЧ по охране Курской АЭС;
- первичный инструктаж по электробезопасности, который проводит работник организации - владельца электроустановок из числа административно-технического персонала (руководящие работники и специалисты), имеющий группу V при проведении работ в электроустановках напряжением выше 1000 В или имеющий группу IV при проведении работ в электроустановках напряжением до 1000В.

Содержание первичного инструктажа должно определяться программой первичного инструктажа и инструктирующим работником, учитывать характер и сложность работ, схемы и особенности электроустановки и фиксироваться в журнале первичных инструктажей.

Первичный инструктаж по электробезопасности завершается проверкой знаний (усвоения инструктажа) и может осуществляться с применением средств технического оснащения.

По результатам проверки знаний с применением средств технического оснащения руководитель подразделения принимает решение о предоставлении работникам права ис-

полнять обязанности лиц, ответственных за безопасное выполнение работ в электроустановках Курской АЭС.

3.1.7 Командированный персонал должен быть ознакомлен с электрической схемой и особенностями электроустановки, в которой им предстоит работать, а работники, которым предоставляется право выдачи наряда (распоряжения) исполнять обязанности ответственного руководителя, производителя работ и наблюдающего, должны пройти инструктаж и по схеме электроснабжения электроустановки.

3.1.8 Командирующая организация несет ответственность за соответствие присвоенных командированным работникам групп и прав, предоставляемых им в соответствии с п. 3.1.5, а также за соблюдение ими Правил «Правила по охране труда при эксплуатации электроустановок».

3.1.9 Руководители подразделений, в электроустановках которой производятся работы командированным персоналом, несут ответственность за выполнение предусмотренных мер безопасности, обеспечивающих защиту работников от поражения электрическим током рабочего и наведенного напряжения электроустановки, и допуск к работам.

3.1.10 Подготовка рабочего места и допуск командированного персонала к работам в электроустановках проводятся в соответствии с Правилами «Правила по охране труда при эксплуатации электроустановок» и осуществляются во всех случаях работниками организации, в электроустановках которой производятся работы.

3.1.11 Работникам специализированных организаций, постоянно обслуживающим электроустановки Курской АЭС, допускается предоставлять право оперативно-ремонтного персонала после соответствующей подготовки и проверки знаний в комиссии по месту постоянной работы.

3.1.12 Командированным персоналом работы в действующих электроустановках проводятся по нарядам и распоряжениям, а персоналом, указанным в п. 3.1.11 настоящего Положения, - и в порядке текущей эксплуатации в соответствии с «Правилами по охране труда при эксплуатации электроустановок».

3.1.13 До начала работ руководитель командирующей организации направляет на Курскую АЭС:

- письмо о направлении для проведения работ на Курской АЭС персонала. В письме указать сведения о проведенном обучении, проверке знаний требований охраны труда, проведения медицинского осмотра и отсутствии противопоказаний по выполняемой работе, а также разрешенную индивидуальную дозу облучения (образец письма приведен в приложении И);

- копию приказа о предоставлении права быть ответственными за безопасное выполнение работ (выдающими наряд, отдающими распоряжение, руководителями работ, производителями работ и членами бригады);

- утвержденные руководителем командирующей организации список лиц, имеющих право быть руководителями работ, производителями работ, членами бригады (образец списка приведен в приложении Л). Право выдавать наряд, отдавать распоряжение оформляется ОРД в соответствии с п.3.1.5.

3.1.14 Указанные списки рассматривают и при отсутствии замечаний согласовывают руководители цехов (подразделений) Курской АЭС, где будут выполняться работы, ООТ,ОТИиПБ.

3.1.15 Главный инженер Курской АЭС (ЗГИпоЭТО) рассматривает и согласовывает указанные списки лиц ответственных за безопасное выполнение работ.

3.1.16 Согласованные списки или ОРД передаются подразделениям, в которых будут производиться работы. Копии списков направляются в отдел охраны труда Курской АЭС.

3.1.17 При изменении состава лиц руководитель командирующей организации должен своевременно предоставлять информацию для оформления распорядительного документа.

3.2 Порядок выполнения строительно-монтажных, ремонтных и наладочных работ определен разделом XLVII. «Охрана труда при допуске персонала строительно-монтажных организаций к работам в действующих электроустановках и в охранной зоне линий электропередачи» Правил «Правила по охране труда при эксплуатации электроустановок».

3.2.1 Монтажные, ремонтные и наладочные работы выполняются по «Акту-допуску» и «Наряду-допуску на производство работ повышенной опасности» (Бланк наряда и порядок оформления Приложение 1).

3.2.2 До начала работ руководитель СМО направляет на Курскую АЭС:

- письмо о направлении для проведения работ на Курской АЭС персонала. В письме указать сведения о проведенном обучении, проверке знаний требований охраны труда, проведения медицинского осмотра и отсутствии противопоказаний по выполняемой работе, а также разрешенную индивидуальную дозу облучения (образец письма приведен в приложении И);

- копию приказа о предоставлении права быть ответственными за безопасное выполнение работ (выдающими наряд, руководителями работ и членами бригады);

- утвержденные руководителем СМО списки лиц, имеющих право быть выдающими наряд, ответственными руководителями работ, производителями работ, членами бригады;

- список лиц имеющих право подписывать Акт-допуск для производства строительно-монтажных работ на территории Курской АЭС со стороны СМО.

3.2.3 Указанные списки рассматривают и при отсутствии замечаний согласовывают руководители цехов (подразделений) Курской АЭС, где будут выполняться работы, ООТ, ОТиПБ.

3.2.4 Уполномоченное Директором Курской АЭС лицо рассматривает и согласовывает указанные списки лиц ответственных за безопасное выполнение работ.

3.2.5 Согласованные списки передаются подразделениям, в которых будут производиться работы. Копии списков направляются в отдел охраны труда Курской АЭС.

3.2.6 При изменении состава лиц руководитель подрядной организации должен своевременно корректировать списки

3.2.7 После полного окончания работы бригада убирает рабочее место, инструмент, материалы, приспособления. Руководитель работ выводит бригаду, сдает рабочее место ответственному лицу из числа оперативного персонала, имеющему право допуска. После этого руководитель работ и лицо, выдавшее наряд-допуск, расписываются в наряде-допуске (во всех трех экземплярах) и ставят дату, а ответственное лицо из числа оперативного персонала, имеющее право допуска, в оперативном журнале структурного подразделения, делает запись об окончании работы. В журнале учета работ по нарядам и распоряжениям делается отметка об окончании работ по выданному наряду-допуску.

3.2.8 Акт-допуск и наряд-допуск хранятся в специальной папке в подразделениях атомной станции в течение 30 дней.

3.3 Строительные работы в зоне действия опасных или вредных факторов, на специально отведенном участке проводятся в соответствии «Правилами по охране труда в строительстве» по «Наряду-допуску на производство работ в местах действия опасных или вредных факторов» (Приложение Е). Порядок оформления работ определен разделом 4 настоящего положения.

#### **4 Порядок допуска персонала строительно-монтажных организаций к выполнению работ в зоне действия опасных или вредных факторов со стороны оборудования Курской АЭС**

4.1 Работы повышенной опасности в процессе технического обслуживания и ремонта тепловых энергоустановок проводятся в соответствии с «Правилами по охране труда при эксплуатации тепловых энергоустановок» по наряду-допуску на производство работ повышенной опасности (Бланк наряда и порядок оформления Приложение 1).

Строительно-монтажные работы в зоне действия опасных или вредных факторов, на специально отведенном участке проводятся в соответствии с «Правилами по охране труда в строительстве».

4.2 До начала работ руководитель подрядной (командирующей) организации направляет на Курскую АЭС:

- письмо о направлении персонала для проведения работ на Курской АЭС. В письме указать сведения о проведенном обучении, проверке знаний требований охраны труда, проведении медицинского осмотра и отсутствии противопоказаний по выполняемой работе, а также разрешенную индивидуальную дозу облучения;

- утверждённые главным инженером подрядной (командирующей) организации списки лиц (образец списка приведен в Приложении М), имеющих право выдачи наряда-допуска и право быть ответственными лицами при выполнении работ по наряду-допуску на производство работ в местах действия опасных или вредных факторов;

- список лиц, имеющих право подписывать Акт-допуск для производства строительно-монтажных работ на территории Курской АЭС со стороны подрядной (командирующей) организации.

Указанные списки рассматривают и при отсутствии замечаний согласовывают руководители цехов (подразделений) Курской АЭС, где будут выполняться работы, ООТ, ОТИ-иПБ.

Главный инженер Курской АЭС рассматривает и согласовывает списки.

Согласованные списки передаются подразделениям, в которых будут производиться работы. Копии списков направляются в отдел охраны труда Курской АЭС.

При изменении состава лиц руководитель подрядной (командирующей) организации должен своевременно корректировать списки.

4.3 Работы, выполнение которых не связано с тепломеханическим оборудованием (ремонт дверей, оконных рам, сантехнического оборудования; косметический ремонт помещений и т.п.), выполняются по акту-допуску. Необходимость назначения наблюдающего в этом случае устанавливает руководитель подразделения, в котором выполняются работы, а необходимость выдачи наряда-допуска на производство работ в местах действия опасных или вредных факторов (при наличии опасных факторов) – лицо, уполномоченное приказом руководителя подрядной организации.

4.4 При выполнении работ в зонах действия опасных производственных факторов, возникновение которых не связано с характером выполняемых работ, представителем подрядной организации должен быть выдан наряд-допуск на производство работ в местах действия опасных или вредных факторов.

Выдача и возврат нарядов-допусков регистрируются в специальном журнале учета работ по нарядам и распоряжениям подрядной организации.

Примечание - Не допускается выдача наряда строительно-монтажной организации руководителями и специалистами структурных подразделений Курской АЭС.

4.5 Наряд-допуск выдается на срок, необходимый для выполнения заданного объема работ и не должен превышать срока действия акта-допуска. В случае невыполнения

работы в указанное в наряде-допуске время (не превышающее срока действия акта-допуска) наряд-допуск может быть продлен. Наряд-допуск может продлить лицо, выдавшее его, на срок до полного окончания работ. При этом во всех экземплярах наряда-допуска в строке «Наряд-допуск продлен до.....» делается запись о новом сроке его действия.

Запрещается расширение рабочего места, изменение числа рабочих мест и условий производства работы, а также замена руководителя работ без выдачи нового наряда-допуска на производство работ в местах действия опасных или вредных факторов.

4.6 На каждую бригаду, участвующую в производстве работ в местах действия опасных или вредных факторов, наряд-допуск должен оформляться в трех экземплярах: первый находится у лица, выдающего наряд-допуск, второй выдается руководителю работ, третий остается в структурном подразделении.

Во всех экземплярах наряда-допуска должна быть соблюдена четкость и ясность записей. Не допускаются исправления и перечеркивания написанного текста.

4.7 При выполнении работ в структурных подразделениях Курской АЭС лицо, выдающее наряд-допуск, в соответствии с определенными актом-допуском мероприятиями, выписывает наряд-допуск в трех экземплярах, согласовав меры безопасности и порядок производства работ с начальником подразделения или его заместителем, которые подтверждают согласование своей подписью на полях наряда-допуска.

4.8 При выполнении работ в охранных зонах сооружений или коммуникаций Курской АЭС наряд-допуск может быть выдан при наличии письменного разрешения руководителя (заместителя руководителя) подразделения Курской АЭС – владельца этого сооружения или коммуникации. Разрешение оформляется в строке 8 наряда-допуска.

4.9 Лицо, выдавшее наряд-допуск, обязано осуществлять контроль за выполнением предусмотренных в нем мероприятий по обеспечению безопасности производства работ.

4.10 При необходимости лицо, выдающее наряд-допуск, может ввести в него дополнительно членов бригады, и вывести из наряда-допуска. При этом вместе с производителем работ их должно оставаться в наряде-допуске не менее двух человек. В этом случае к наряду-допуску должен прикладываться лист «Изменения в составе бригады».

4.11 Ответственное лицо из числа оперативного персонала в журнале учета работ по нарядам и распоряжениям регистрирует «Наряд-допуск на производство работ в местах действия опасных или вредных факторов», выданный представителем подрядной организации. К номеру наряда-допуска, присвоенному представителем подрядной организации, ответственное лицо из числа оперативного персонала, через дробь записывает порядковый номер наряда-допуска в цехе согласно журналу учета работ по нарядам и распоряжениям. Таким образом, в журнале учета работ по нарядам и распоряжениям регистрируется наряд-допуск с двойной нумерацией (номер наряда-допуска в подрядной организации/номер наряда допуска в цехе).

4.12 Лицо, выдавшее наряд-допуск, проверяет рабочее место и условия труда, проверяет выполнение мероприятий по безопасности производства и разрешает приступить к выполнению работ оформлением п.9 наряда-допуска в трех экземплярах бланка.

4.13 В оперативном журнале на рабочем месте ответственное лицо из числа оперативного персонала делает запись о допуске бригады к работе с указанием номера наряда-допуска и рабочего места.

Оперативный и административно-технический персонал Курской АЭС осуществляет контроль исполнения персоналом подрядной организации норм и правил по охране труда на рабочем месте.

4.14 По окончании рабочего дня (смены), а также при перерывах в работе на праздничные и выходные дни руководитель работ обязан передать свой наряд-допуск на хранение ответственному лицу из числа оперативного персонала, имеющему право допуска.



При возобновлении работ руководитель работ с разрешения ответственного лица из числа оперативного персонала, имеющего право допуска, обязан лично убедиться в том, что условия их выполнения не изменились и после этого допустить бригаду к работе.

Запрещается возобновление работ без наряда-допуска.

4.15 После полного окончания работы бригада убирает рабочее место, инструмент, материалы, приспособления. Руководитель работ выводит бригаду, сдает рабочее место ответственному лицу из числа оперативного персонала, имеющему право допуска. После этого руководитель работ и лицо, выдавшее наряд-допуск, расписываются в наряде-допуске (во всех трех экземплярах) и ставят дату, а ответственное лицо из числа оперативного персонала, имеющее право допуска, в оперативном журнале делает запись об окончании работы. В журнале учета работ по нарядам и распоряжениям делается отметка об окончании работ по выданному наряду-допуску. Третий экземпляр наряда-допуска хранится в структурном подразделении.

4.16 Акт-допуск и наряд-допуск хранятся в специальной папке в подразделениях Курской АЭС 30 дней со дня окончания работ.

## **5 Порядок допуска персонала строительно-монтажных организаций к выполнению работ в зоне действия опасных или вредных факторов на объектах без оперативного персонала.**

5.1. Подрядные строительно-монтажные организации (далее по тексту – СМО) должны проводить работы на территории Курской АЭС в соответствии с письменным договором, в котором должны быть указаны сведения о содержании, объеме и сроках выполнения работ.

5.2 До начала работ выполняются действия, описанные в пунктах п.4.2 – 4.7. настоящего положения.

5.3 Зона работ, выделенная для СМО, как правило, должна иметь ограждение, препятствующее ошибочному проникновению персонала СМО в действующую часть объектов.

5.4 Пути прохода и проезда персонала, машин и механизмов СМО в выделенную для выполнения работ огражденную зону, как правило, не должны пересекать территорию или помещения действующей части объекта.

5.5 Согласование мероприятий по безопасности строительного производства проводится лицом из числа административно-технического персонала структурного подразделения, имеющего право выдачи акта-допуска.

Допуск к работам в зоне действия опасных производственных факторов проводится лицом, выдавшим наряд.

5.6 Перед допуском бригады к работе лицо из числа административно-технического персонала структурного подразделения проверяет наличие и соответствие оформленного в установленном порядке списка лиц подрядной организации, ответственных за безопасное производство работ, присутствие в нем лиц допускаемой бригады; наличие удостоверений о проверке знаний (с отметкой о прохождении медицинского осмотра, права выполнения специальных работ (при необходимости наличия такого права), отметкой о проверке знаний по охране труда, противопожарной безопасности, правил радиационной безопасности (при работе в ЗКД)), наличие талонов СИО и согласовывает мероприятия по безопасности строительного производства на полях наряда-допуска.

5.7 Выдающий наряд проверяет рабочее место и условия труда, проверяет выполнение мероприятий по безопасности производства и разрешает приступить к выполнению работ оформлением п.9 наряда-допуска в трех экземплярах бланка и передает один бланк лицу из числа административно-технического персонала структурного подразделения.



5.8 По окончании рабочего дня (смены), руководитель работ обязан сообщить о ежедневном окончании работы лицу выдавшему наряд. Экземпляр наряда-допуска остается у руководителя работ.

5.9 При возобновлении работ руководитель работ, с разрешения лица выдавшего наряд, обязан лично убедиться в том, что условия их выполнения не изменились и после этого разрешить бригаде приступить к работе.

5.10 После полного окончания работы бригада убирает рабочее место, инструмент, материалы, приспособления. Руководитель работ выводит бригаду, сдает рабочее место ответственному лицу из числа административно-технического персонала структурного подразделения. После этого руководитель работ и лицо, выдавшее наряд-допуск, расписываются в наряде-допуске (во всех трех экземплярах), ставят дату и передают бланки наряда ответственному лицу из числа административно-технического персонала структурного подразделения.

5.11 Акт-допуск и наряд-допуск хранятся в специальной папке в подразделениях Курской АЭС 30 дней со дня окончания работ.

## **6 Порядок допуска к выполнению работ на высоте без применения инвентарных лесов и подмостей, а также с применением систем канатного доступа.**

6.1 До начала работ на высоте без применения инвентарных лесов и подмостей, а также с применением систем канатного доступа руководитель подрядной (командирующей) организации направляет на имя Главного инженера Курской АЭС утвержденный список лиц (персонал 1,2,3 группы), ответственных за безопасное выполнение работ на высоте (образец списка приведен в Приложении Н).

6.2 При выполнении работ в действующих цехах на тепломеханическом оборудовании представитель подразделения Курской АЭС, выдающий наряд-допуск, в графе 7 наряда-допуска «Меры безопасности по подготовке рабочего места» делает запись: «выдать наряд-допуск на производство работ на высоте, разработать план производства работ на высоте» и назначает ответственным за выполнение данного пункта мероприятий руководителя работ подрядной организации.

6.2.1 Представитель подрядной организации, имеющий право выдачи наряда-допуска на производство работ на высоте, разрабатывает план производства работ на высоте (далее ППРв), выдает наряд-допуск (Приложение П) и организует безопасное выполнение работ.

6.3 При выполнении работ в действующих электроустановках представитель подразделения Курской АЭС, выдающий наряд-допуск для работ в электроустановках, в графе «Отдельные указания» делает запись «работы выполнять при наличии плана производства работ на высоте и наряда-допуска на производство работ на высоте».

6.3.1 Представитель подрядной организации, имеющий право выдачи наряда-допуска на производство работ на высоте, разрабатывает план производства работ на высоте (ППРв), выдает наряд-допуск (Приложение П) и организует безопасное выполнение работ.

6.4 При выполнении работ на строительных площадках и выделенных участках, представитель подрядной организации, имеющий право выдачи наряда-допуска на производство работ в местах действия опасных или вредных факторов и наряда-допуска на производство работ на высоте, разрабатывает план производства работ на высоте (ППРв), выдает наряд-допуск (Приложение П) и организует безопасное выполнение работ.

6.4.1 Наряд-допуск на производство работ на высоте может не выдаваться при условии, что наряд-допуск на производство работ в местах действия опасных или вредных

факторов содержит сведения о производстве работ на высоте и назначены лица, ответственные за безопасное производство работ на высоте.

Наличие утвержденного ППРв обязательно.

6.4.2 Необходимость выдачи наряда-допуска на производство работ на высоте, при наличии наряда-допуска на производство работ в местах действия опасных или вредных факторов, определяет выдающий наряд.

6.5 В случае недостатка строк в таблицах основного бланка наряда разрешается прикладывать к нему дополнительный бланк под тем же номером с указанием фамилии и инициалов работника, выдающего наряд, для продолжения записей. При этом в последних строках соответствующей таблицы основного бланка следует записать: «См. дополнительный бланк». Дополнительный бланк должен быть подписан работником, выдавшим наряд.

## **7 Порядок допуска нескольких бригад к выполнению одновременных работ на оборудовании Курской АЭС**

7.1 При выполнении в структурных подразделениях Курской АЭС работ на одном и том же оборудовании или в одном и том же помещении (здании, сооружении) одновременно несколькими бригадами разных подрядных организаций руководитель структурного подразделения – владельца оборудования (помещения, здания, сооружения) совместно с руководством подрядных организаций обязан разработать совмещенный график работ и общие мероприятия по охране труда, которые должны быть утверждены главным инженером Курской АЭС.

7.2 Допуск каждой из бригад к выполнению ремонтных, строительно-монтажных, пуско-наладочных и других работ на одном и том же оборудовании Курской АЭС в одно и то же время должен проводиться в соответствии с требованиями настоящего Положения в зависимости от профиля выполняемых работ.

7.3 Ответственность за подготовку рабочего места, координацию действий по выполнению совмещенного графика работ и общих мероприятий по охране труда и допуск к работам несёт руководитель подразделения Курской АЭС.

7.4 Ответственность за организацию и выполнение мероприятий по охране труда на своих участках работы, за соответствующую квалификацию персонала и соблюдение им правил и инструкций по охране труда, за все несчастные случаи на производстве, произошедшие по вине работников подрядных организаций, несут руководители подрядных организаций.

## **8 Права и обязанности Заказчика и Подрядчика при взаимодействии по вопросам охраны труда**

8.1 Заказчик имеет право:

8.1.1 Принимать меры воздействия к работникам Подрядчика, допустившим нарушения требований охраны труда и безопасности в соответствии с действующим законодательством Российской Федерации.

8.1.2 Требовать от Подрядчика проведения внеочередной проверки знаний персонала при выявлении нарушений правил, норм и инструкций.

8.1.3 Контролировать соблюдение правил и норм по охране труда работниками Подрядчика с составлением акта о соответствующем нарушении.

8.1.4 Приостанавливать в установленном порядке любые виды работ, ведущиеся с нарушениями правил и норм по охране труда, правил пожарной безопасности. Возобновление работ может быть осуществлено только после устранения всех нарушений (несоответствий), послуживших основанием для их приостановки. Ответственное лицо Заказчика после личного контрольного осмотра участка, на котором было выявлено нарушение, дает разрешение на возобновление работ.

8.1.5 Отстранять в установленном порядке от работы лиц, не имеющих допуска к выполнению данного вида работ, не прошедших в установленном порядке предварительные и периодические медицинские осмотры, имеющих медицинские противопоказания для выполнения работ, инструктаж по охране труда, не использующих в своей работе предоставленных средств индивидуальной защиты, нарушающих требования безопасности, с уведомлением об этом руководителя работ по наряду-допуску, а также руководителя Подрядчика. По каждому случаю отстранения должно быть принято решение руководителя Подрядчика.

8.1.6 Предъявлять в любой момент требования к подрядчику о замещении любого работника в следующих случаях: нарушение трудового распорядка, нарушения технологического процесса выполнения работ, включая требования ППР, нарушение правил охраны труда (правил безопасности), нарушение нарядно- допускной системы.

8.1.7 Блокировать пропуски подрядной организации за нарушения в области охраны труда.

## 8.2 Заказчик обязан:

8.2.1 Назначать должностных лиц, ответственных за взаимодействие по вопросам охраны труда с Подрядчиком и определить их обязанности.

8.2.2 Определять границы производственных территорий, участков работ и рабочих мест, предоставляемых Подрядчику для выполнения работ по договору.

8.2.3 Обеспечивать Подрядчика необходимыми проектными и рабочими документами, касающимися действующего производства, а также документами, содержащими требования по охране труда к выполняемым работам.

8.2.4 Информировать Подрядчика об имеющихся у Заказчика профессиональных рисках, произошедших несчастных случаях и профессиональных заболеваниях, связанных с видами работ, предусматриваемых условиями договора подряда.

8.2.5 Обеспечивать, чтобы персонал Подрядчика приступал к работам после оформления акта-допуска.

8.2.6 Осуществлять необходимый контроль за выполнением персоналом Подрядчика мероприятий по обеспечению безопасных условий труда, предусмотренных актом-допуском, нарядом-допуском и графиком совмещенных работ.

8.2.7 Обеспечивать организацию проведения вводного и первичного инструктажей на рабочих местах, на которых Подрядчик будет выполнять работы, а также целевых инструктажей в случае допуска к работам на оборудовании действующей АС.

8.2.8 Проводить периодические проверки соблюдения требований охраны труда в зонах выполнения работ персоналом Подрядчика путем патрулирования, а также периодические проверки соблюдения персоналом Подрядчика требований охраны труда по графику проверки с оформлением по их результатам отчетов, актов, предписаний.

8.2.9 Вносить предложения по проведению дополнительных мероприятий по оперативному контролю, направленных на снижение рисков работников Курской АЭС и Подрядчика, в том числе с применением технических средств контроля за рисками.

8.2.10 В случае приостановления работ, ведущихся с нарушениями требований охраны труда, предоставлять руководителю работ и при необходимости - руководителю Подрядчика документированные свидетельства этих нарушений (фотографии, акты, протоколы, видео регистрации, талоны и др.).

8.2.11 Принимать меры профилактики нарушений требований охраны труда.

8.2.12 Организовывать санитарно-бытовые условия для выполнения Подрядной организацией договорных обязательств.

8.2.13 Осуществлять допуск Подрядчика к подрядным работам в опасной зоне только с учетом возможных последствий, обусловленных возникновением опасностей, не связанных с характером работы, выполняемой Подрядчиком.

8.2.14 Осуществлять контроль за соблюдением радиационной безопасности персоналом Подрядчика, производящим работы на оборудовании и территории Курской АЭС;

8.2.15 Осуществлять контроль за выполнением требований правил охраны труда при проведении работ Подрядчиком.

8.2.16 Останавливать производство работ и принимать необходимые меры в случае угрозы возникновения аварий и несчастных случаев, нарушения требований нормативно-правовых актов и надзорных органов, выдавать обязательные для исполнения Подрядчиком предписания, в случае выявления нарушений.

8.2.17 Допускать работников Подрядчика, осуществляющих контроль соблюдения требований охраны труда, на рабочие места персонала Подрядчика.

8.3 Подрядчик имеет право на получение от Заказчика информации об имеющихся опасностях и рисках в зоне выполнения подрядных работ.

8.4 Подрядчик обязан:

8.4.1 Назначать должностных лиц, ответственных за взаимодействие по вопросам охраны труда с Заказчиком, и определить их обязанности. Принимать участие в проведении ежемесячных (последняя среда месяца) совещаний по охране труда представителями служб охраны труда своей организации.

8.4.2 Выполнять подготовку, производство и завершение работ на Курской АЭС на основе согласованных с Заказчиком ППР, содержащих конкретные требования по охране труда к работам, предусматриваемым технологическими картами.

8.4.3 Передавать в отдел охраны труда Курской АЭС список работников, привлекаемых к выполнению подрядных работ, с указанием наименования профессий, наличия квалификационных удостоверений на специальные виды работ, с отметкой о прохождении медосмотров, приложением приказа о назначении специалистов, ответственных за безопасное проведение работ.

8.4.4 Передавать Заказчику декларацию о соответствии и (или) сертификатов соответствия производственного оборудования, машин, механизмов, инструментов и приспособлений, технологических процессов, веществ, материалов, сырья установленным требованиям нормативных документов.

8.4.5 При проведении работ в производственных подразделениях Курской АЭС руководствоваться требованиями правил и инструкций по охране труда, действующих на Курской АЭС, к числу которых относятся требования правил и инструкций по охране труда при проведении газоопасных работ, погрузочно-разгрузочных работ, работ на высоте, ремонтных и земляных работ, при обслуживании трубопроводов пара и горячей воды, проведении планово-предупредительного ремонта электрооборудования, эксплуатации, техническом обслуживании и ремонте вентиляционных систем, хранении и транспортировке баллонов со сжиженными и сжатыми газами, а также по безопасному производству работ кранами и т.п.

8.4.6 На постоянной основе принимать меры по обеспечению безопасности работников при производстве работ на оборудовании и территории Курской АЭС на основе соблюдения ими требований охраны труда и проведения оценки профессиональных рисков.

8.4.7 Выполнять мероприятия по обеспечению безопасных условий труда, предусмотренных актом-допуском, нарядом-допуском и графиком совмещенных работ.

8.4.8 Обеспечивать своих работников исправными средствами индивидуальной и коллективной защиты, спецодеждой и спецобувью в соответствии с характером и условия-

ми выполняемой ими работы (с учетом типовых норм) и контролировать правильность их применения, ухода и хранения.

8.4.9 Принимать меры по содержанию производственной территории, участков работ и рабочих мест, предоставляемых для выполнения договорных работ, в чистоте и порядке; обеспечить уборку мест выполнения работ от строительного мусора, отходов, инструментов, приспособлений по завершении работ.

8.4.10 Организовать в соответствии с действующими нормативными документами предоставление своим работникам лечебно-профилактического питания.

8.4.11 Принимать меры по обеспечению безопасности производственного оборудования, электро-пневмоинструмента, технологической оснастки, строительных и монтажных машин, грузоподъемных механизмов и приборов, и поддержанию их в технически исправном состоянии, а также по контролю за правильностью их применения (использования) в работе.

8.4.12 Принимать меры по обеспечению своевременности обслуживания оборудования и проведения соответствующих испытаний (поверок).

8.4.13 Принимать меры по обеспечению безопасности персонала при выполнении работ повышенной опасности, в том числе, работ на высоте, отдавая приоритет коллективным средствам защиты по сравнению с индивидуальными мерами.

8.4.14 Обеспечивать проведение регулярного контроля исправности ограждений и защитных устройств, а также правильного их использования (расстояния от опасной зоны, невозможность легкого съема и т.д.).

8.4.15 Обеспечивать проведение контроля за правильным применением настилов и строительных лесов и соответствие их характеру выполняемой работы, а также контроль переносимых грузов и безопасных проходов.

8.4.16 Своевременно сообщать обо всех несчастных случаях, произошедших с работниками Подрядчика, и направлять материалы расследования несчастного случая в адрес Заказчика.

8.4.17 Обеспечивать постоянный контроль дозовых нагрузок персонала.

8.4.18 Контролировать наличие и применение исправных стандартных инструментов, лесов, подмостей, лестниц, ограждений, предупредительных знаков, технических средств сигнализации.

8.4.19 До начала работ обеспечить проведение специалистами по охране труда Курской АЭС вводного инструктажа по охране труда работникам подрядной организации.

8.4.20 Обеспечивать своих работников талонами системы индивидуальной ответственности и организовать её функционирование в соответствии с требованиями положения.

8.4.21 Принимать меры профилактики нарушений требований охраны труда, правил эксплуатации и ремонта, пожарной и радиационной безопасности.

8.4.22 Проводить периодические проверки соблюдения требований охраны труда в зонах выполнения работ персоналом подрядной организации путем патрулирования, а также периодические проверки соблюдения персоналом подрядной организации требований охраны труда по графику проверки с оформлением по их результатам отчетов, актов, предписаний.

8.4.23 Принимать участие в проведении ежемесячных совещаний по охране труда, проводимых в отделе охраны труда Курской АЭС в последнюю среду месяца



## **9 Взаимодействие по вопросам охраны труда Курской АЭС с подрядными организациями, производящими работы на оборудовании и территории Курской АЭС**

9.1 Выполнение работ по ремонту, техническому обслуживанию, наладке, испытаниям тепломеханического оборудования, в электроустановках, строительно-монтажных работ проводится по наряду-допуску в соответствии с нормативными документами Российской Федерации и АО «Концерн Росэнергоатом».

9.2 Работы, выполняемые персоналом Подрядчика в действующих цехах Курской АЭС на тепломеханическом оборудовании или вблизи его, в действующих электроустановках, в местах действия опасных или вредных факторов, а также ремонтно-строительные работы в помещениях и зданиях, в которых расположено это оборудование, должны проводиться по наряду-допуску, выдаваемому ответственным лицом Курской АЭС - владельцем оборудования (руководителем структурного подразделения или его заместителем, в действующих электроустановках ответственным руководителем или производителем работ), имеющим право выдачи наряда.

Не допускается выдача наряда-допуска на строительно-монтажные работы руководителями и специалистами структурных подразделений Курской АЭС.

Наряд-допуск на производство работ в местах действия опасных или вредных факторов, наряд-допуск на производство строительно-монтажных работ (работ на высоте, огневых работ и т.д.) выдается ответственным лицом Подрядчика, имеющим право выдачи наряда-допуска. Наряд-допуск выдается руководителю работ Подрядчика на срок, необходимый для выполнения заданного объема работ. В случае, если срок действия наряда-допуска истек, а работы по нему не завершены, то наряд-допуск продлевается лицом, выдавшим его, или лицом, имеющим право выдачи наряда - допуска. Необходимость в назначении наблюдающего при выполнении подрядных работ определяется видом работ и устанавливается лицом, выдавшим наряд.

9.3 При планировании работ на территории, в помещениях и на оборудовании с планируемым вскрытием технологических проёмов и (или) выполнением работ на расстоянии ближе 2 метров от перепада высот более 1,8 метров с установкой временных защитных ограждений, Подрядчик составляет «Реестр опасных зон, где существуют риски травмирования персонала» в соответствии с «Порядком контроля за безопасным состоянием опасных зон риска травмирования персонала» (Приложение У).

При вскрытии ограждений к проёмам, местам перепада высот и другим опасным участкам руководствоваться памяткой «Порядок вскрытия ограждений к проёмам, местам перепада высот и другим опасным участкам» (Приложение Ф). Подрядчиком также оформляется «Карта открытого проёма» (Приложение Х) и заполняется в соответствии с «Памяткой по оформлению «Карты открытого проёма» на действующих объектах Курской АЭС» (Приложение Ц).

9.4 На выделенной Актом-допуском территории Курской АЭС до начала производства работ Подрядчик на информационном стенде оформляет «Паспорт строительно-монтажных работ» (Приложение Ш) и «Контрольную карту фиксации факта, выполненного обхода рабочих мест персоналом заказчика, руководящим персоналом и специалистами подрядных организаций в период производства работ на Курской АЭС» (Приложение Щ) и устанавливает у входа выделенной Актом-допуском территории. Оформление «Паспорта строительно-монтажных работ» обязательно только в случае организации строительно-монтажных работ оформленных Актом-допуском для производства строительно-монтажных работ.

9.5 В тех случаях, когда зона работ не выгорожена или путь следования персонала Подрядчика в выделенную зону проходит по территории или через помещения действующего распределительного устройства, дополнительно к наряду - допуску на производство работ в местах действия опасных или вредных факторов выдается наряд-допуск в соот-

ветствии с «Правилами по охране труда при эксплуатации электроустановок» с назначением наблюдающего.

9.6 В случае, если при выполнении работ произошли изменения условий труда, связанные с заменой или модернизацией оборудования, приспособлений и инструментов и влияющих на безопасность труда, то наряд-допуск закрывается, и для продолжения работ оформляется новый наряд-допуск.

9.7 Персонал Подрядчика при производстве работ на оборудовании и территории действующей Курской АЭС должен соблюдать требования охраны труда, установленные нормативными документами.

9.8 Действия персонала Подрядчика при возникновении аварийной ситуации должны планироваться.

План ликвидации последствий аварийной ситуации Подрядчику необходимо согласовывать с соответствующими службами Курской АЭС. Представитель Курской АЭС по охране труда должен довести до руководителей и производителей работ Подрядчика схему оповещения, принятую на Курской АЭС, в случае возникновения аварийной ситуации и при несчастных случаях.

9.9 Подрядчик должен обеспечить уведомление руководства Курской АЭС о любом несчастном случае независимо от степени его тяжести немедленно, в течение десяти минут по телефону и затем в течение одного часа после обнаружения несчастного случая, на специальном заполненном бланке установленной формы ОВКУ-Н/С4 («Предварительное сообщение о несчастном случае») должен уведомить Курскую АЭС. Подрядчик в течение семи часов предоставляет на Курскую АЭС расширенную справку о произошедшем событии и предпринятых действиях соответствующих служб.

9.10 Расследование несчастных случаев должно проводиться в соответствии с требованиями Трудового Кодекса Российской Федерации и «Положения об особенностях расследования несчастных случаев на производстве в отдельных отраслях и организациях». Подрядчик обязан выполнять все мероприятия и рекомендации, вытекающие из расследования несчастных случаев, аварий и инцидентов, направлять материалы расследования несчастного случая в адрес Заказчика в семидневный срок после окончания расследования.

9.11 В случае выявления контролирующим лицом Курской АЭС нарушения персоналом Подрядчика требований охраны труда, пожарной, радиационной или ядерной безопасности, а также безопасности при использовании в работе транспортных средств, такие работы приостанавливаются до устранения выявленных нарушений, уведомив об этом руководителя работ Подрядчика. Руководитель работ Подрядчика обязан принять меры по устранению выявленных нарушений и сообщить об этом контролирующему лицу (приостановившему работы). Контролирующее лицо Курской АЭС, приостановившее работу, после личного контрольного осмотра участка, на котором было выявлено нарушение, даёт разрешение на её возобновление.

9.12 По окончании рабочего дня (смены), а также при перерывах в работе на праздничные и выходные дни руководитель работ Подрядчика обязан совместно с ответственным лицом Курской АЭС, имеющим право допуска, оформить ежесменное окончание работы и передать этому ответственному лицу Курской АЭС наряд-допуск на хранение.

При возобновлении работ руководитель работ Подрядчика с разрешения ответственного лица Курской АЭС обязан убедиться в том, что условия выполнения работ не изменились и допустить бригаду к работе. Запрещается возобновление работ без наряда-допуска.

9.13 После полного окончания работы, предусмотренной ППР, проводится дезактивация оснастки и приспособлений (при необходимости), демонтаж лесов и подмостей, а также временных ограждений с предупреждающими плакатами и т.д.



Руководитель работ проверяет полноту и надежность выполнения работ, удостоверяется в том, что внутри обслуживаемых электро или энергоустановок не осталось людей или каких-либо посторонних предметов и инструмента, организует уборку и сдачу рабочего места ответственному лицу Курской АЭС и выводит бригаду.

Окончание работ оформляется подписями в наряде-допуске руководителем работ, производителем работ и ответственным лицом Курской АЭС (допускающим - лицом из числа оперативного персонала, имеющим право допуска).

9.14 Для организации взаимодействия по вопросам охраны труда Курская АЭС и Подрядчик своими приказами назначают должностных лиц из числа специалистов службы охраны труда:

- ответственных за взаимодействие по вопросам охраны труда с Подрядчиком (далее - Представитель Заказчика по охране труда);
- ответственных за взаимодействие по вопросам охраны труда с Заказчиком (далее - Представитель Подрядчика по охране труда).

## **10 Контроль за выполнением требований охраны труда при производстве работ персоналом подрядных организаций**

10.1 Контроль за выполнением требований охраны труда при выполнении подрядных работ осуществляется Курской АЭС на основе проверки соблюдения Подрядчиком требований охраны труда с учетом требований СТО 1.1.1.04.008.0134- 2011 «Система управления охраной труда АО «Концерн Росэнергоатом» и в соответствии с разработанными внутренними процедурами по контролю состояния охраны труда.

10.2 Контроль осуществляется путем проведения планового контроля, патрулирования, оперативных и комплексных проверок, а также с применением технических средств контроля (видеонаблюдение, фотографирование, видеосъемка и т.д.). При выявлении фактов несоблюдения Подрядчиком требований охраны труда составляется Акт по форме, приведённой в Приложении Р. Акт проверки соблюдения требований охраны труда составляется в трех экземплярах:

- первый экземпляр - передается представителю Заказчика;
- второй экземпляр - передается представителю Подрядчика;
- третий экземпляр - передается в ООТ Курской АЭС.

В случае выявления органами внутреннего контроля безопасности и качества (ВКБК) АС нарушений обязательных требований безопасности АС и охраны труда, создающих угрозу жизни и здоровью работников, угрозу возникновения аварии, Подрядчику выдается Представление и принимаются необходимые меры в установленном на Курской АЭС порядке.

10.3 Плановый контроль, комплексные проверки проводятся представителями инспекционных отделов Курской АЭС (ООТ, ОТИиПБ, ОИиКОБ, ОПБ) по графику (Приложение Ю), согласованному с Подрядчиком.

10.4 Патрулирование проводится Подрядчиком и предусматривает ежедневный контроль состояния охраны труда у Подрядчика, выполняющего работы на объектах Курской АЭС. При необходимости патрулирование проводится совместно Заказчиком и Подрядчиком.

10.5 Оперативная проверка выполняется специалистами по охране труда Подрядчика еженедельно. Оперативная проверка Подрядчиков выполняется специалистами по охране труда Курской АЭС выборочно, но не реже одного раза в месяц.

10.6 При проведении оперативных обходов, проверок персоналом структурных подразделений, владельцев зданий, сооружений и закреплённой территории Курской АЭС, курирующих строительно-монтажные работы, подразделения УКС, ОРЗ, выполняют фиксацию факта выполненного обхода, проверки на месте производства строительно-монтажных работ, в «Контрольной карте фиксации факта, выполненного обхода рабочих мест персоналом заказчика,

руководящим персоналом и специалистами подрядных организаций в период производства работ на Курской АЭС» (Приложение Щ). Контрольная карта разрабатывается Подрядчиком и согласовывается с Заказчиком.

10.7 Комплексная проверка проводится комиссией Курской АЭС на основании согласованного и утверждённого графика проверок.

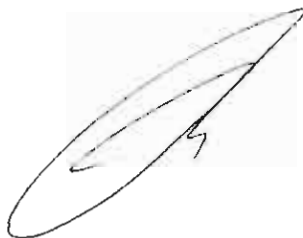
10.8 Применение технических средств контроля (фото-видео фиксация) предусматривается в случае необходимости по согласованию и в присутствии представителя службы безопасности Курской АЭС.

10.9 Результаты проведения контроля над выполнением требований охраны труда персоналом Подрядчика, регистрируются в журнале (Приложение Э) расположенном в локальной сети Курской АЭС по адресу: «\\DOC\doc\Цеховые обходы\Журнал учёта нарушений требований охраны труда» персоналом Курской АЭС производившим контроль (оперативный и административно-технический персонал Курской АЭС и.т.д.).

10.10 Результаты контроля должны анализироваться с целью определения коренных причин выявленных негативных событий и принятия решения о мерах по устранению нарушений охраны труда, выявленных в процессе контроля.

В случае выявления Заказчиком в результате проверки или иным образом фактов несоблюдения Подрядчиком требований охраны труда применяются меры воздействия в соответствии с действующим законодательством Российской Федерации.

Начальник ООТ



И.Р.Гадюк



**ТРЕБОВАНИЯ К ОФОРМЛЕНИЮ РАЗДЕЛА «ОБЩИЕ ПОЛОЖЕНИЯ»  
И «ТРЕБОВАНИЯ БЕЗОПАСНОСТИ» ППР.**

Требования к оформлению раздела «Общие положения» и «Меры безопасности» при составлении проектов производства работ определены Положением «Порядок составления, оформления и пересмотра проектов производства работ» П-07-ОППР.

В разделе «Общие положения» дополнительно необходимо указывать:

- № договора на выполнение работ;
- Перечень СМР, которые по условиям технологии, графика строительства, монтажа и ремонта требуют непрерывного выполнения, в том числе в темное время суток.

Раздел «Требования безопасности» дополнительно должен содержать:

- требования по оформлению списков лиц ответственных за безопасное производство работ;
- перечень документов (включая инструкции по ОТ персонала), требования которых необходимо выполнять;
- требования к персоналу;
- инструктажи вводный, первичный, целевой (кто, где, когда);
- организационные документы (выдача акт-допуска, наряда-допуска и т.д.)
- обязанности лиц ответственных за безопасное выполнение работ;
- маршрут следования;
- обучение правилам оказанию первой помощи;
- аптечки на рабочих местах;
- режим труда и отдыха;
- СИЗы индивидуальные (спецодежда, спецобувь и т.д), коллективные;
- ограждение мест выполнения работ и опасных участков;
- специальные организационно – технические меры по обеспечению безопасного производства работ в темное время суток, включенных в Перечень;
- обучение работников организационно – техническим мерам по обеспечению безопасного производства работ в темное время суток;
- тематику и порядок проведения целевого инструктажа перед началом работ в темное время суток;
- организацию, при выполнении работ в темное время суток, постоянного контроля административно-техническим персоналом соблюдения специальных организационно – технических мер при производстве работ включенных в Перечень;
- меры безопасности при работах (на каждый механизм, приспособление, инструмент, в соответствии с перечнем механизмов и приспособлений), требования к персоналу, выполняющему работы с инструментом и приспособлениями, и перечень дополнительных СИЗ для выполнения данных работ;
- ознакомление с ППР и наличие ППР на рабочем месте;
- действия персонала при несчастном случае.



№ п/п.	№ индивидуального дозиметра	ФИО	Разрешенное Время работы	Разрешенная Доза облучения	Дата, ежедневно полученная доза					
Дополнительные СИЗ:										
Особые условия работы, контроля и обеспечения РБ:										
Руководитель работ				Начальник смены службы РБ						
подпись				подпись						

Анализ воздушной среды перед началом работы и в процессе работы (заполняется при выполнении работ на загазованных рабочих местах или при опасности появления газа)

Дата и время отбора проб	Место отбора проб	Определяемые компоненты	Допустимая концентрация	Результаты анализа	Подпись лица, проводившего анализ

Согласование с пожарной частью (При выполнении пожароопасных работ)

Представитель ПЧ Фамилия, инициалы	Согласовано Подпись	Дата, время	Для замечаний и предложений

9. Наряд выдал, руководителя работ проинструктировал:

(число, месяц, год) \_\_\_\_\_ (часы, минуты) \_\_\_\_\_ (должность, подпись, фамилия, инициалы, выдающего наряд)

Инструктаж получил:

(число, месяц, год) \_\_\_\_\_ (часы, минуты) \_\_\_\_\_ (должность, подпись, фамилия, инициалы, выдающего наряд)

Наряд продлил по: \_\_\_\_\_  
(число, месяц, год) (часы, минуты) (должность, подпись, фамилия, инициалы)

10. Подготовку рабочего места разрешаю \_\_\_\_\_  
(должность, подпись, фамилия, инициалы, дата, время)

11. Подпись персонала других цехов о выполнении условий производства работ, указанных в наряде \_\_\_\_\_  
(должность, подпись, фамилия, инициалы)

12. Условия производства работ выполнены. Остаются в работе.

Ответственное лицо оперативного персонала цеха, подготавливающего рабочее место

Фамилия, инициалы, должность, подпись	дата	время
---------------------------------------	------	-------

13. Условия производства работ, указанные в наряде проверили – замечаний нет. С оборудованием, оставшимся в работе, ознакомлены, инструктаж от допускающих получен, к работе допущены.

Руководитель работ	
	(подпись, дата, время)
Производитель работ	
	(подпись, дата, время)
Наблюдающий	
	(подпись, дата, время)
Допускающие	
	(должность, подпись, фамилия, инициалы, дата, время)
	(должность, подпись, фамилия, инициалы, дата, время)

14. Целевой инструктаж, членам бригады (включая производителя работ)

Фамилия, инициалы работника	Подпись о получении инструктажа	Руководитель работ, подпись	Производитель работ, подпись

15. Оформление ежедневного допуска к работе, окончание работы, перевод на другое рабочее место

Наименование рабочих мест, место работы	Допуск к работе			Окончание работы		
	Дата, время	Допускающие (подпись)	Производитель работ (подпись)	Дата, время	Производитель работ (подпись)	Ответственные лица дежурного персонала (подпись)

## 16 Изменения в составе бригады

Введен в состав бригады (фамилия, инициалы, разряд, группа по ЭБ)	Выведен из состава бригады (фамилия, инициалы, разряд, группа по ЭБ)	Дата, время	Руководитель работ (подпись)

17. Работа полностью окончена, наряд закрыт:			
		(дата)	(время)
Руководитель работ			
	(подпись фамилия, инициалы)	(дата)	(время)
Производитель работ			
	(подпись фамилия, инициалы)	(дата)	(время)
Ответственные лица оперативного персонала (Допускающие)			
(подпись фамилия, инициалы)		(дата)	(время)
(подпись фамилия, инициалы)		(дата)	(время)

Данная форма наряда – допуска должна применяться также при производстве работ на гидромеханическом оборудовании и гидротехнических сооружениях; в устройствах тепловой автоматики, измерений и защит, устанавливаемых на тепломеханическом оборудовании. При оформлении наряда – допуска группа электробезопасности указывается в тех случаях, когда это предусматривается соответствующими правилами охраны труда.



## ОБРАЗЕЦ

Организация \_\_\_\_\_  
Подразделение \_\_\_\_\_

НАРЯД-ДОПУСК N \_\_\_\_\_  
для работы в электроустановках

Ответственному руководителю работ \_\_\_\_\_, допускающему \_\_\_\_\_  
(фамилия, инициалы, группа) (фамилия, инициалы, группа)  
Производителю работ \_\_\_\_\_, наблюдающему \_\_\_\_\_  
(фамилия, инициалы, группа) (фамилия, инициалы, группа)  
с членами бригады \_\_\_\_\_  
(фамилия, инициалы, группа)  
поручается \_\_\_\_\_

Работу начать: дата \_\_\_\_\_ время \_\_\_\_\_  
Работу закончить: дата \_\_\_\_\_ время \_\_\_\_\_

## Меры по подготовке рабочих мест

Наименование электроустановок, в которых нужно провести отключения и установить заземления	Что должно быть отключено и где заземлено
1	2

Отдельные указания \_\_\_\_\_

Наряд выдал: дата \_\_\_\_\_ время \_\_\_\_\_ Подпись \_\_\_\_\_ Фамилия, инициалы, группа \_\_\_\_\_

Наряд продлил по: дата \_\_\_\_\_ время \_\_\_\_\_  
Подпись \_\_\_\_\_ Фамилия, инициалы, группа \_\_\_\_\_ Дата \_\_\_\_\_ время \_\_\_\_\_

## Регистрация целевого инструктажа, проводимого выдающим наряд

Целевой инструктаж провел		Целевой инструктаж получил	
Работник, выдавший наряд	(фамилия, инициалы)	Ответственный руководитель работ (производитель работ, наблюдающий)	(фамилия, инициалы)
	(подпись)		(подпись)

## Разрешение на подготовку рабочих мест и на допуск к выполнению работ

Разрешение на подготовку рабочих мест и на допуск к выполнению работ выдал (должность, фамилия или подпись)	Дата, время	Подпись работника, получившего разрешение на подготовку рабочих мест и на допуск к выполнению работ
1	2	3

Рабочие места подготовлены. Под напряжением остались: \_\_\_\_\_

Допускающий \_\_\_\_\_  
(подпись)

Ответственный руководитель работ(производитель работ или наблюдающий) \_\_\_\_\_  
(подпись)

Регистрация целевого инструктажа, проводимого допускающим при первичном допуске

Целевой инструктаж провел		Целевой инструктаж получил	
Допускающий	(фамилия, инициалы, группа)	Ответственный руководитель работ, производитель работ (наблюдающий), члены бригады	(фамилия, инициалы, подпись)
	(подпись)		

Ежедневный допуск к работе и время ее окончания

Бригада получила целевой инструктаж и допущена на подготовленное рабочее место				Работа закончена, бригада удалена	
наименование рабочего места	дата, время	подписи (подпись, фамилия, инициалы)		дата, время	подпись производителя работ (наблюдающего) (подпись) (фамилия, инициалы)
		допускающего	производителя работ (наблюдающего)		
1	2	3	4	5	6

Регистрация целевого инструктажа, проводимого ответственным руководителем работ (производителем работ, наблюдающим)

Целевой инструктаж провел		Целевой инструктаж получил	
Ответственный руководитель работ	(фамилия, инициалы)	Производитель работ, Члены бригады	(фамилия, инициалы, подпись)
	(подпись)		
Производитель работ (наблюдающий)	(фамилия, инициалы)	Члены бригады	(фамилия, инициалы, подпись)
	(подпись)		

Изменения в составе бригады

Введен в состав бригады (фамилия, инициалы, группа)	Выведен из состава бригады (фамилия, инициалы, группа)	Дата, время (дата, время)	Разрешил (подпись) (фамилия, инициалы)
1	2	3	4

Работа полностью закончена, бригада удалена, заземления, установленные бригадой, сняты, сообщено (кому) \_\_\_\_\_

(должность фамилия, инициалы)

Дата \_\_\_\_\_ время \_\_\_\_\_

Производитель работ (наблюдающий) \_\_\_\_\_  
(подпись, фамилия, инициалы)

Ответственный руководитель работ \_\_\_\_\_  
(подпись, фамилия, инициалы)

## Пример заполнения бланка наряда-допуска

Организация ОАО «КРЭА»Подразделение Электрический цех**НАРЯД-ДОПУСК № 223**  
**для работы в электроустановках**Ответственному руководителю работ не назначается допускающему оперативному персоналу  
(фамилия, инициалы, группа) (фамилия, инициалы, группа)Производителю работ не назначается наблюдающему Петрову А.А. гр.III  
(фамилия, инициалы, группа) (фамилия, инициалы, группа)с членами бригады Сухов З.З. гр.II. Язь С.П. гр.II. Дорохов П.П. гр.II  
(фамилия, инициалы, группа)поручается бл.3. ДЭ. пом.Г229. Монтаж металлоконструкций, грунтовка и окраска поверхности стен.Работу начать: дата 19.08.2013 время 9.00Работу закончить: дата 30.08.2013 время 16.00**Меры по подготовке рабочих мест**

Наименование электроустановок, в которых нужно провести отключения и установить заземления	Что должно быть отключено и где заземлено
1	2
<u>Не требуется</u>	<u>Не требуется</u>

Отдельные указания Без дознания. Применять СИЗ органов дыхания, каски, перчатки хб. Ответственный за безопасность связанную с технологией СМР – Сухов З.З. работы выполнять в соответствии с ППП-01- ОАО «КРЭА»-2013Наряд выдал: дата 19.08.2013 время 8.00Подпись \_\_\_\_\_ Фамилия, инициалы, группа Герус Д.П. гр.V

Наряд продлил по: дата \_\_\_\_\_ время \_\_\_\_\_

Подпись \_\_\_\_\_ Фамилия, инициалы, группа \_\_\_\_\_ дата \_\_\_\_\_ время \_\_\_\_\_

**Регистрация целевого инструктажа, проводимого выдающим наряд**

Целевой инструктаж провёл		Целевой инструктаж получил	
Работник, выдавший наряд	(фамилия, инициалы)	Ответственный руководитель работ (производитель работ, наблюдающий)	(фамилия, инициалы)
	(подпись)		(подпись)

**Разрешение на подготовку рабочих мест и на допуск к выполнению работ**

Разрешение на подготовку рабочих мест и на допуск к выполнению работ выдал (должность, фамилия или подпись)	Дата, время	Подпись работника, получившего разрешение на подготовку рабочих мест и на допуск к выполнению работ
1	2	3

Рабочие места подготовлены. Под напряжением остались: \_\_\_\_\_

Допускающий \_\_\_\_\_

(подпись)

Ответственный руководитель работ

(производитель работ или наблюдающий) \_\_\_\_\_

(подпись)

**Регистрация целевого инструктажа, проводимого допускающим при  
первичном допуске**

Целевой инструктаж провел		Целевой инструктаж получил	
Допускающий	(фамилия, инициалы)	Ответственный руководитель, производитель работ (наблюдающий), члены бригады	(фамилия, инициалы, подпись)
	(подпись)		

**Ежедневный допуск к работе и время её окончания**

Бригада получила целевой инструктаж и допущена на подготовленное рабочее место				Работа закончена, бригада удалена	
Наименование рабочего места	Дата, время	Подписи (подпись) (фамилия, инициалы)		Дата, время	Подпись производителя работ (наблюдающего) (подпись) (фамилия, инициалы)
		допускающего	производителя работ (наблюдающего)		

**Регистрация целевого инструктажа, проводимого ответственным руководителем (производителем работ, наблюдающим)**

Целевой инструктаж провел		Целевой инструктаж получил	
Ответственный руководитель работ	(фамилия, инициалы)	Производитель работ, Члены бригады	(фамилия, инициалы, подпись)
	(подпись)		
Производитель работ (наблюдающий)	(фамилия, инициалы)	Члены бригады	(фамилия, инициалы, подпись)
	(подпись)		

**Изменения в составе бригады**

Введён в состав бригады (фамилия, инициалы, группа)	Выведен из состава бригады (фамилия, инициалы, группа)	Дата, время (дата) (время)	Разрешил (подпись) (фамилия, инициалы)

Работа полностью закончена, бригада удалена, заземления, установленные бригадой, сняты, сообщено (кому) \_\_\_\_\_

(должность)

(фамилия, инициалы)

Дата \_\_\_\_\_ время \_\_\_\_\_

Производитель работ (наблюдающий) \_\_\_\_\_

(подпись) (фамилия, инициалы)

Ответственный руководитель работ \_\_\_\_\_

(подпись) (фамилия, инициалы)

## ОБРАЗЕЦ

АКТ – ДОПУСК  
для производства строительно-монтажных работ  
на территории организации

Гор. \_\_\_\_\_ « \_\_\_\_ » \_\_\_\_\_ 20 \_\_\_\_ г.  
(наименование организации, действующего предприятия или строящегося объекта)

Мы, нижеподписавшиеся, представитель организации \_\_\_\_\_  
(Ф.И.О., должность)

представитель подразделения, эксплуатирующего  
объекты (оборудование) вблизи производства  
строительно-монтажных работ \_\_\_\_\_  
(Ф.И.О., должность)

представитель генерального подрядчика (субподрядчика) \_\_\_\_\_  
(Ф.И.О., должность)

составили настоящий акт о нижеследующем.  
Организация (генподрядчик) предоставляет участок (территорию), ограниченный  
координатами,

(наименование осей, отметок и номер чертежа)  
для производства на нем \_\_\_\_\_  
(наименование работ)

\_\_\_\_\_ под руководством технического персонала-представителя генерального подрядчика  
(субподрядчика) на следующий срок:

начало « \_\_\_\_ » \_\_\_\_\_ окончание « \_\_\_\_ » \_\_\_\_\_  
До начала работ необходимо выполнить следующие мероприятия, обеспечивающие  
безопасность производства работ

Наименование мероприятия	Срок выполне- ния	Исполни- тель

Представитель организации (генподрядчика) \_\_\_\_\_  
(подпись)

Представитель подразделения, эксплуатирующего объекты (оборудование) вблизи  
производства строительно-монтажных работ \_\_\_\_\_  
(подпись)

Представитель генерального подрядчика \_\_\_\_\_  
(субподрядчика) (подпись)

Примечание - При необходимости ведения работ после истечения срока дей-  
ствия настоящего акта-допуска необходимо составить акт-допуск на новый срок.

Наряд-допуск № \_\_\_\_ / \_\_\_\_  
на производство работ в местах действия опасных или вредных факторов

Выдан «\_\_» \_\_\_\_\_ 20\_\_ г.  
Действителен до «\_\_» \_\_\_\_\_ 20\_\_ г.

1. Руководителю работ \_\_\_\_\_  
(Ф.И.О., должность)
2. На выполнение работ \_\_\_\_\_  
(наименование работ, место,  
условия их выполнения)
3. Опасные производственные факторы, которые действуют или могут возникнуть независимо от выполняемой работы в местах ее производства:
4. До начала производства работ необходимо выполнить следующие мероприятия

№ п.п .	Наименование мероприятия	Срок выполне- ния	Ответст- венный исполни- тель
1	2	3	4

Начало работ в \_\_\_\_ час. \_\_\_\_ мин. \_\_\_\_ 20 г.

Окончание работ в \_\_\_\_ час. \_\_\_\_ мин. \_\_\_\_ 20 г.

5. В процессе производства работ необходимо выполнить следующие мероприятия:

[illegible]

## 6. Состав исполнителей работ

Фамилия, имя, отчество	Квалификационная группа по от	С условиями работ ознакомил инструктаж провел	С условиями работ ознакомлен
1	2	3	4
1			
2			
3			
4			
и т.д.			

7. Наряд-допуск выдал \_\_\_\_\_

(уполномоченный приказом руководителя  
организации, Ф.И.О., должность, подпись)

Наряд-допуск принял \_\_\_\_\_

(должность, Ф.И.О., подпись)

8. Письменное разрешение действующего предприятия (эксплуатирующей организации) на производство работ имеется.

Мероприятия по безопасности строительного производства согласованы \_\_\_\_\_

(должность, Ф.И.О.,

подпись уполномоченного представителя действующего предприятия или эксплуатирующей организации)

9. Рабочее место и условия труда проверены. Мероприятия по безопасности производства, указанные в наряде-допуске, выполнены.

Разрешаю приступить к выполнению работ \_\_\_\_\_

(Ф.И.О., должность, подпись, дата)

10. Наряд-допуск продлен до \_\_\_\_\_

(дата, подпись лица, выдавшего наряд-допуск)

11. Работа выполнена в полном объеме. Материалы, инструмент, приспособления убраны. Люди выведены. Наряд-допуск закрыт.

Руководитель работ \_\_\_\_\_

(дата, подпись)

Лицо, выдавшее наряд-допуск \_\_\_\_\_

(дата, подпись)



## ПРИМЕРНЫЙ ТЕКСТ ПИСЬМА РУКОВОДИТЕЛЯ СМО.

О допуске персонала (наименование организации)  
к выполнению работ на Курской АЭС в 20\_\_г.

На основании договора № \_\_\_\_\_ от \_\_\_\_\_ и в соответствии с требованиями «Типового положения по организации взаимодействия АС по вопросам охраны труда с подрядными организациями, проводящими работы на оборудовании и территории действующей атомной станции» ТПО 1.1.8.03.1146-2016; положения «Порядок допуска персонала подрядных организаций к выполнению работ на Курской АЭС» П-11-ООТ направляю Вам:

1 Список персонала (наименование организации), которому предоставлено право быть ответственными лицами за безопасное производство работ по:

1.1\* наряду-допуску для работ на тепломеханическом оборудовании в соответствии с требованиями «Правил охраны труда при эксплуатации тепломеханического оборудования и тепловых сетей атомных станций ФГУП Концерн «Росэнергоатом» СТО 1.1.1.02.001.0673-2006 (Приложение Е);

1.2\*\* наряду-допуску для работ в местах действия опасных или вредных факторов в соответствии с требованиями «Правила охраны труда при эксплуатации тепломеханического оборудования и тепловых сетей атомных станций ФГУП Концерн «Росэнергоатом» СТО 1.1.1.02.001.0673-2006 (Приложение И).

2 Список персонала с указанием индивидуальной дозы облучения.

3 Список персонала, имеющего право подписывать Акт – допуск для производства \_\_\_\_\_ работ.  
(указать какая работа будет проводиться)

Персонал прошел проверку знаний по охране труда, правилам пожарной безопасности, должностным и производственным инструкциям, прошел медицинский осмотр и по результатам медицинского освидетельствования допущен к выполнению работ.

Приказом (распоряжением) от \_\_\_\_\_ № \_\_\_\_\_ персоналу (наименование организации) предоставлено право быть ответственными за безопасное производство работ.

Приказом назначено лицо, ответственное за организацию взаимодействия по вопросам охраны труда с Заказчиком.

Перечень лицензий на выполнение работ:

Приложения:

- список персонала (наименование организации), которому предоставлено право быть ответственными за безопасное производство работ по (1.1\*, 1.2\*\*) – (количество листов);
- список персонала, имеющего право подписывать Акт – допуск – (количество листов);
- копия приказа (распоряжения) от \_\_\_\_\_ № \_\_\_\_\_, в соответствии с которым персоналу предоставлено право быть ответственным за безопасное производство работ и право подписывать Акт – допуск – (количество листов);
- копия приказа от \_\_\_\_\_ № \_\_\_\_\_ о назначении лиц, ответственных за организацию взаимодействия по вопросам охраны труда с Заказчиком;
- копия заключительного акта прохождения медицинского осмотра или копии удостоверений с отметкой о прохождении медицинского освидетельствования.

Должность

подпись

ФИО

Исп., тел.

## ПРИМЕРНЫЙ ТЕКСТ ПИСЬМА РУКОВОДИТЕЛЯ КОМАНДИРУЮЩЕЙ ОРГАНИЗАЦИИ

О допуске персонала (наименование организации)  
к выполнению работ на Курской АЭС в 20\_\_г.

Для выполнения (указать цель командировки), в соответствии с требованиями раздела XLVI «Охрана труда при организации работ командированного персонала» «Правил по охране труда при эксплуатации электроустановок», введенных приказом Министерства труда и социальной защиты Российской Федерации №328 от 24.07.2013г., положения «Порядок допуска персонала подрядных организаций к выполнению работ на Курской АЭС»

П-11-ООТ направляю Вам:

1 Список командируемого на Курскую АЭС персонала;

2 Копия приказа от \_\_\_\_\_ № \_\_\_\_ о предоставлении персоналу права быть ответственными за безопасное производство работ по наряду-допуску для работ в электроустановках.

3 Список персонала с указанием индивидуальной дозы облучения.

Персонал обучен безопасным методам выполнения работ, прошел проверку знаний по охране труда, правилам пожарной безопасности, радиационной безопасности, должностным и производственным инструкциям, прошел медицинский осмотр и по результатам медицинского осмотра допущен к выполнению работ.

Перечень лицензий на выполнение работ:

Приложения:

- список командируемого на Курскую АЭС персонала (с указанием группы по электробезопасности и предоставленных прав лиц, ответственных за безопасное выполнение работ);

- список персонала с указанием индивидуальной дозы облучения – (количество листов);

- копия приказа от \_\_\_\_\_ № \_\_\_\_ о предоставлении персоналу права быть ответственными за безопасное производство работ по наряду-допуску для работ в электроустановках – (количество листов).

- копия заключительного акта прохождения медицинского осмотра или копии удостоверений с отметкой о прохождении медицинского осмотра.

Должность

подпись

ФИО

ОБРАЗЕЦ

УТВЕРЖДАЮ:  
Главный инженер  
(руководитель)

СОГЛАСОВАНО:  
Главный инженер филиала ОАО «Концерн  
Росэнергоатом» «Курская атомная станция»

(наименование подрядной организации)

(подпись, инициалы, фамилия)

(подпись, инициалы, фамилия)

Список лиц (наименование организации), ответственных за безопасное производство работ на тепломеханическом оборудовании или вблизи него по наряду-допуску в соответствии с СТО 1.1.02.001.0673-2006 (приложение Е) в подразделениях (перечислить подразделения) Курской АЭС на 201\_ год.

№ п/п	Ф.И.О.	Должность	Разряд/Группа по электро-безопасности	Выдающий наряд			Руководитель работ			Производитель работ			Допускающий	Члены бригады
				проме-жу-точный наряд	общий наряд	проме-жу-точный наряд	общий наряд	проме-жу-точный наряд	общий наряд	проме-жу-точный наряд	общий наряд	проме-жу-точный наряд		
1	2	3	4	5	6	7	8	9	10	11	12	13		
1	Иванов Иван Иванович	Мастер	-/III	-	X	-	-	X	-	-	-	-		X

(должность лица, подготовившего список)

(инициалы, фамилия)

СОГЛАСОВАНО:

Начальник ООТ

Начальник ОТИПБ

Начальники цехов, в которых будут проводиться работы

(подпись)

(инициалы, фамилия)

(подпись)

(инициалы, фамилия)

(подпись)

(инициалы, фамилия)

Примечание: в столбцах 5+13 таблицы знаком «X» разрешается («-» не разрешается) быть ответственным за безопасное производство работ.

ОБРАЗЕЦ

УТВЕРЖДАЮ:

Директор

(наименование подрядной организации)

(подпись, инициалы, фамилия)

СОГЛАСОВАНО:

Главный инженер (ЗПИ по ЭТО) филиала ОАО

«Концерн Росэнергоатом» «Курская атомная станция»

(подпись, инициалы, фамилия)

Список лиц (наименование организации), ответственных за безопасное производство работ по наряду-допуску для работы в электроустановках в подразделениях (перечислить подразделения) Курской АЭС на 201\_год.

№ п/п	Ф.И.О.	Должность	Группа по электро- безопасности	До 1000В			Свыше 1000В		
				Отв. руководи- тель работ	Производитель работ	Член бригады	Отв. руководи- тель работ	Производитель работ	Член бригады
1	2	3	4	5	6	7	8	9	10
1	Иванов Иван Иванович	Мастер	IV	X	X	X	-	-	-
2	Петров Петр Петрович	Эл.слесарь	II	-	-	X	-	-	X

(должность лица, подготовившего список)

(подпись)

(инициалы, фамилия)

СОГЛАСОВАНО:

Начальник ООТ

(подпись)

(инициалы, фамилия)

Начальник ОТИИПБ

(подпись)

(инициалы, фамилия)

Начальники цехов, в которых  
будут проводиться работы

(подпись)

(инициалы, фамилия)

Примечание:

- в столбцах 5÷10 таблицы знаком «X» разрешается («-» не разрешается) быть ответственным за безопасное производство ра-  
бот;

- в столбцах 5,6,8,9 знак «X» ставится только для командированного электротехнического персонала.

## ОБРАЗЕЦ

## УТВЕРЖДАЮ:

Главный инженер  
(руководитель)

(наименование подрадной организации)

(подпись, инициалы, фамилия)

## СОГЛАСОВАНО:

Главный инженер филиала ОАО «Концерн  
Росэнергоатом» «Курская атомная станция»

(подпись, инициалы, фамилия)

Список лиц (наименование организации), ответственных за безопасное производство работ по наряду-допуску на производство работ в местах действия опасных или вредных факторов в соответствии с СТО 1.1.1.02.001.0673-2006 (приложение И) в подразделениях (перечислить подразделения) Курской АЭС на 201\_ год.

№ п/п	Ф.И.О.	Должность	Разряд / группа по электробезопасности	Выдающий наряд	Руководитель работ	Исполнитель работ
1	2	3	4	5	6	7
1	Иванов Иван Иванович	сварщик	4/II	-	-	X

(должность лица, подготовившего список)

(подпись)

(инициалы, фамилия)

## СОГЛАСОВАНО:

Начальник ООТ

(подпись)

(инициалы, фамилия)

Начальник ОТ и ИПБ

(подпись)

(инициалы, фамилия)

Начальники цехов, в которых  
будут проводиться работы

(подпись)

(инициалы, фамилия)

Примечание: в столбцах 5÷7 таблицы знаком «X» разрешается («-» не разрешается) быть ответственным за безопасное производство работ

ПРИМЕРНЫЙ ПЕРЕЧЕНЬ  
ПОДГОТОВИТЕЛЬНЫХ МЕРОПРИЯТИЙ, ОБЕСПЕЧИВАЮЩИХ БЕЗОПАСНОСТЬ  
ПРОИЗВОДСТВА РАБОТ

В «Акте-допуске», приведенном в СТО 1.1.1.02.001.0673-2006 (Приложение К), в графе «Наименование мероприятий» указывают подготовительные организационные и технические мероприятия, которые обеспечивают безопасность производства работ, выполняемые до начала подрядных работ, в том числе такие как:

- 1) установление каналов связи между Заказчиком и Подрядчиком для оповещения и сигнализации;
- 2) установление мест и видов ограждений выделенной зоны работ, исключающих возможность ошибочного проникновения работников Подрядчика за пределы зоны работ;
- 3) проверка состояния освещения, при необходимости, выполнение ремонта или монтажа временного освещения;
- 4) установление мест входа (выхода) и въезда (выезда) за пределы зоны работ;
- 5) определение порядка сопровождения по территории организации Заказчика в выделенную зону работников и транспорта Подрядчика;
- 6) оценка наличия опасных и вредных производственных факторов, профессиональных рисков;
- 7) обозначение действующего оборудования Заказчика, не обслуживаемого Подрядчиком;
- 8) отключение подлежащего ремонту оборудования или участка трубопроводов;
- 9) обозначение воздушных линий, находящихся под напряжением;
- 10) обозначение мест создания видимых разрывов электрической схемы, образованных для отделения выделенного участка от действующей электроустановки, и места установки защитного заземления;
- 11) обозначение, при проведении земляных работ в охранной зоне, расположения и глубины залегания электрического кабеля;
- 12) проведение мероприятий по обеспечению безопасного производства погрузочно-разгрузочных работ;
- 13) проверка и обеспечение исправного состояния подъемников, люков, трапов в складских помещениях;
- 14) обозначение мест расположения первичных средств пожаротушения и аптечек первой помощи;
- 15) проведение мероприятий по обеспечению безопасного производства работ с использованием систем канатного доступа, а также выполнение работ с применением систем обеспечения безопасности при проведении работ на высоте;
- 16) посыпание скользких мест на путях передвижения персонала противоскользящими средствами (например, песком или мелким шлаком);
- 17) ограждение мест производства работ, установка подмостей, устройств защитных козырьков, вывешивание предупреждающих и предписывающих плакатов (знаков);
- 18) обеспечение чистоты рабочей зоны перед началом работ, уборка посторонних предметов, мусора и т.д.;
- 19) подготовка и доставка в зону производства работ необходимой оснастки, инструмента (согласно перечням);
- 20) проверка наличия и исправности всех необходимых средств индивидуальной и коллективной защиты;

- 21) ограждение зоны проведения работ, вывеска знаков безопасности или плакатов с предупреждающими надписями;
- 22) определение путей прохода и подъема к рабочим местам;
- 23) выполнение организационно-технических мероприятий по радиационной безопасности (деактивация, установка защитных экранов и т.д.);
- 24) определение и подготовка места для сбора отходов;
- 25) подготовка рабочих мест с учетом возможности проведения операций с полным заполнением трубопроводов и (или) циркуляцией воды в них;
- 26) ревизия инструментов, маркировка неучтенного инструмента;
- 27) учет и ревизия применяемых деталей, запасных частей, материалов, приспособлений, предохранительных устройств (заглушек), оборудования и т.п.



## ОБРАЗЕЦ

НАРЯД-ДОПУСК N \_\_\_\_\_  
НА ПРОИЗВОДСТВО РАБОТ НА ВЫСОТЕ

Организация: \_\_\_\_\_

Подразделение: \_\_\_\_\_

Выдан " " 20\_\_ года. Действителен до " " 20\_\_ года

Ответственному руководителю работ: \_\_\_\_\_  
(фамилия, инициалы)Ответственному исполнителю работ: \_\_\_\_\_  
(фамилия, инициалы)

На выполнение работ: \_\_\_\_\_

Состав исполнителей работ (члены бригады):

Фамилия, имя, отчество (при наличии)	С условиями работ ознакомил, инструктаж провел (подпись)	С условиями работ ознакомлен (подпись)

Место выполнения работ: \_\_\_\_\_

Содержание работ: \_\_\_\_\_

Условия проведения работ: \_\_\_\_\_

Опасные и вредные производственные факторы: \_\_\_\_\_  
(которые действуют или могут возникнуть в местах выполнения работ)

Начало работ: \_\_\_\_\_ час. \_\_\_\_\_ мин. " " 20\_\_ г.

Окончание работ: \_\_\_\_\_ час. \_\_\_\_\_ мин. " " 20\_\_ г.

Системы обеспечения безопасности работ на высоте:	Состав системы:
Удерживающие системы	
Системы позиционирования	
Страховочные системы	
Эвакуационные и спасательные системы	

1. Необходимые для производства работ:

материалы: \_\_\_\_\_

инструменты: \_\_\_\_\_

приспособления: \_\_\_\_\_

2. До начала работ следует выполнить следующие мероприятия:

Наименование мероприятия или ссылки на пункт ППРв или технологических карт	Срок выполнения	Ответственный исполнитель

3. В процессе производства работ необходимо выполнить следующие мероприятия:

Наименование мероприятия по безопасности работ на высоте	Срок выполнения	Ответственный исполнитель

4. Особые условия проведения работ:

Наименование условий	Срок выполнения	Ответственный исполнитель

Наряд выдал: \_\_\_\_\_  
(дата) (время) (подпись)

(фамилия, инициалы)

Наряд продлил: \_\_\_\_\_  
(дата) (время) (подпись)

(фамилия, инициалы)

## 5. Разрешение на подготовку рабочих мест и на допуск к выполнению работ:

Разрешение на подготовку рабочих мест и на допуск к выполнению работ выдал (должность, фамилия или подпись)	Дата, время	Подпись работника, получившего разрешение на подготовку рабочих мест и на допуск к выполнению работ

Рабочие места подготовлены. Ответственный руководитель работ \_\_\_\_\_  
(подпись, фамилия, инициалы)

Ответственный исполнитель работ \_\_\_\_\_  
(подпись, фамилия, инициалы)

## 6. Ежедневный допуск к работе и время ее окончания:

Бригада получила целевой инструктаж и допущена на подготовленное рабочее место				Работа закончена, бригада удалена	
наименование рабочего места	дата, время	подписи (подпись) (фамилия, инициалы)		дата, время	ответственный исполнитель работ (подпись, фамилия, инициалы)
		ответственный руководитель работ	ответственный исполнитель работ		

## 7. Изменения в составе бригады:

Введен в состав бригады (фамилия, инициалы)	Выведен из состава бригады (фамилия, инициалы)	Дата, время	Разрешил (подпись, фамилия, инициалы)

## 8. Регистрация целевого инструктажа при первичном допуске:

Инструктаж провел: \_\_\_\_\_ Инструктаж прошел: \_\_\_\_\_  
Лицо, выдавшее наряд \_\_\_\_\_ Ответственный руководитель работ \_\_\_\_\_  
(подпись, фамилия, инициалы) (подпись, фамилия, инициалы)  
Ответственный руководитель работ \_\_\_\_\_ Ответственный исполнитель работ \_\_\_\_\_  
(подпись, фамилия, инициалы) (подпись, фамилия, инициалы)  
Ответственный исполнитель работ \_\_\_\_\_ Члены бригады: \_\_\_\_\_  
(подпись, фамилия, инициалы) (подпись, фамилия, инициалы)  
\_\_\_\_\_  
(подпись, фамилия, инициалы)  
\_\_\_\_\_  
(подпись, фамилия, инициалы)  
\_\_\_\_\_  
(подпись, фамилия, инициалы)  
\_\_\_\_\_  
(подпись, фамилия, инициалы)

9. Письменное разрешение (акт-допуск) действующего предприятия (эксплуатирующей организации) на производство работ имеется. Мероприятия по безопасности строительного производства согласованы (заполняется при проведении работ на территории действующих предприятий):

\_\_\_\_\_  
(должность, Ф.И.О., подпись уполномоченного лица)

10. Рабочее место и условия труда проверены. Мероприятия по безопасности производства, указанные в наряде-допуске, выполнены.

Разрешаю приступить к выполнению работ: \_\_\_\_\_  
(дата, подпись) (фамилия, инициалы)

11. Работа выполнена в полном объеме. Материалы, инструмент, приспособления убраны. Члены бригады выведены, наряд-допуск закрыт.

Ответственный руководитель работ \_\_\_\_\_ Лицо, выдавшее наряд \_\_\_\_\_  
(подпись, фамилия, инициалы) (подпись, фамилия, инициалы)

## ОБРАЗЕЦ

Акт  
проверки соблюдения требований охраны труда

Экз. № \_\_\_\_\_

« \_\_\_\_\_ » \_\_\_\_\_ 20\_\_ г.

(Наименование структурного подразделения АЭС)

Представителем Заказчика \_\_\_\_\_

(Ф.И.О. должность лица, составившего настоящий Акт)

Составлен настоящий Акт о том, что « \_\_\_\_\_ » \_\_\_\_\_ 20\_\_ г. на объекте Курской АЭС

(наименование объекта Курской АЭС)

Проведена проверка выполнения требований охраны труда персоналом Подрядчика \_\_\_\_\_

(наименование подрядной организации)

В присутствии представителя Подрядчика \_\_\_\_\_  
(Ф.И.О. должность)

В ходе проверки выявлены следующие нарушения (несоответствия):

№ п/п	Выявленное на- рушение (несоответст- вие)	Производитель работ (ФИО, должность)	Пункт норма- тивного доку- мента и его требование	Наимено- вание нор- мативного документа	Примеча- ние

## Приложение:

(запись о проведённой фиксации нарушений способом фотографирования на фотоаппарат, сотовый телефон или иные технические сред-  
ства контроля)Работы выполняются по договору: \_\_\_\_\_  
(заполняется представителем подрядчика)Акт составлен в 3-х экземплярах: 1-й экз. - получил представитель Заказчика.  
2-й экз. - получил представитель Подрядчика.  
3-й экз. - передан в ООТ Курской АЭС.Представитель Подрядчика: \_\_\_\_\_  
(подпись)Представитель заказчика: \_\_\_\_\_  
(подпись)С Актом ознакомлен: \_\_\_\_\_  
(подпись производителя работ)

**ПРИМЕРЫЙ ПЕРЕЧЕНЬ  
ТИПОВЫХ ВИДОВ РАБОТ, ВЫПОЛНЯЕМЫХ ПЕРСОНАЛОМ ПОДРЯДНЫХ ОРГАНИЗАЦИЙ  
НА КУРСКОЙ АЭС**

Типовые виды работ	Нормативные документы, содержащие конкретные требования по охране труда
1 Ремонт и техническое обслуживание реактора, оборудования и трубопроводов реакторной установки. Опробование и испытание	1) Правила по охране труда при эксплуатации тепловых энергоустановок (утв. Приказом Минтруда России от 17.08.2015 г. № 551 н); 2) Правила по охране труда при работе на высоте, утвержденные приказом Министерства труда и социальной защиты Российской Федерации от 28 марта 2014 г. № 155н; 3) Правила по охране труда при эксплуатации электроустановок (утв. Приказом Минтруда России от 24.07.2013 № 328н).
2 Ремонт турбин и вспомогательного оборудования	
3 Ремонт и техническое обслуживание паровых и водогрейных котлов	
4 Ремонтные работы в газовом хозяйстве	
5 Ремонтные работы в мазутном хозяйстве	
6 Выполнение работ внутри емкостей и резервуаров мазутного хозяйства	
7 Выполнение работ внутри топок, газоходов, воздухопроводов барабанов котлов, на дымовых и вентиляционных трубах	
8 Ремонтные работы и техническое обслуживание в электроустановках	
9 Строительно-монтажные работы	
9.1 Земляные работы	Правила по охране труда в строительстве. Утверждены приказом Министерства труда и социальной защиты Российской Федерации от 1 июня 2015 г. № 336н.
9.2 Выполнение работ на высоте с лесов и подмостей, а также работы без применения средств подмащивания, выполняемые на высоте 5 м и более, а также работы, выполняемые на расстоянии менее 2 м от не огражденных перепадов по высоте более 5 м на площадках при отсутствии защитных ограждений либо при высоте защитных ограждений, составляющей менее 1,1 м	Правила по охране труда при работе на высоте, утвержденные приказом Министерства труда и социальной защиты Российской Федерации от 28 марта 2014 г. № 155н.
9.3 Огневые работы	1) Правила по охране труда при выполнении электросварочных и газосварочных работ, утв. Приказом Министерства труда и социальной защиты Российской Федерации от 23 декабря 2014 года № 1101 н 2) Правила пожарной безопасности при эксплуатации атомных станций ППБ-АС-2011,

Типовые виды работ	Нормативные документы, содержащие конкретные требования по охране труда
	утв. приказом ОАО «Концерн Росэнергоатом» от 21.02.2012 № 9/156-П.
9.4 Погрузочно-разгрузочные работы	1) Правила по охране труда при погрузочно-разгрузочных работах и размещении грузов, утвержденные приказом Министерства труда и социальной защиты Российской Федерации от 17 сентября 2014 г. № 642н. 2) Правила по охране труда при работе на высоте, утвержденные приказом Министерства труда и социальной защиты Российской Федерации от 28 марта 2014 г. № 155н.
9.5 Теплоизоляционные и обмуровочные работы	1) Правила по охране труда в строительстве. Утверждены приказом Министерства труда и социальной защиты Российской Федерации от 1 июня 2015 г. № 336н. 2) Правила по охране труда при работе на высоте, утвержденные приказом Министерства труда и социальной защиты Российской Федерации от 28 марта 2014 г. № 155н
9.6 Бетонные работы	Правила по охране труда в строительстве, утв. приказом Министерства труда и социальной защиты Российской Федерации от 1 июня 2015 г. № 336н
10. Химическая очистка и дезактивация оборудования	СТО 1.1.1.02.001.0673-2006 Правила охраны труда при эксплуатации тепломеханического оборудования и тепловых сетей атомных станций ФГУП концерн «Росэнергоатом». Принят и введен в действие приказом ФГУП концерн «Росэнергоатом» от 11.04.2007, № 347

**ПЕРЕЧЕНЬ ОСНОВНЫХ ДОКУМЕНТОВ,  
ПРЕДОСТАВЛЯЕМЫХ ПОДРЯДНЫМИ ОРГАНИЗАЦИЯМИ В ФИЛИАЛ АО «КОНЦЕРН РОСЭНЕРГОАТОМ» «КУРСКАЯ  
АТОМНАЯ СТАНЦИЯ» ПРИ ПРОВЕДЕНИИ КОНКУРСНЫХ МЕРОПРИЯТИЙ**

№ п/п	Наименование документа Подрядчика	Регламентирующий документ	Наличие (имеется/ не имеется)	Согласовано/ не согласовано
<b>Организация работ</b>				
1	Копии разрешающих документов на осуществление видов деятельности, видов работ, требуемые для выполнения договора на объектах АО «Концерн Росэнергоатом»			
2	Копия Проекта производства работ, содержащего основные технические и организационные мероприятия по обеспечению безопасности производства работ	<p>СНиП 12-04-2002 Безопасность труда в строительстве, п. 3.2</p> <p>СНиП 12-03-2001 Безопасность труда в строительстве, п. 4.18</p> <p>Правила по охране труда в строительстве (утв. Приказом Минтруда России от 1 июня 2015 г. №336н), р. II.</p> <p>СТО СРО 605429600 00005-2015 «Стандарт организации. Объекты использования атомной энергии. Разработка проектов производства работ. Общие требования», п. 5.5</p>		
3	Копия Приказа Подрядчика о назначении лиц, ответственных за безопасность работ, составе бригад и лиц, осуществляющих надзор при производстве работ: - список персонала, направляемого для проведения работ на АЭС, а также сведения о проведенном обучении его и проверке знаний требований охраны труда, проведенного медицинского осмотра и отсутствии противопоказаний по выполняемой работе, а также разрешенную индивидуальную дозу облучения; - списки лиц, утвержденные главным инженером	<p>СТО 1.1.1.02.001.0673-2006 Правила охраны труда при эксплуатации тепломеханического оборудования и тепловых сетей атомных станций ФГУП Концерн «Росэнергоатом» (раздел 25)</p>		

№ п/п	Наименование документа Подрядчика	Регламентирующий документ	Наличие (имеется/ не имеется)	Согласовано/ не согласовано
	Подрядчика, имеющих право быть руководителями работ по общим нарядам, руководителями и производителями работ по нарядам, руководителями и производителями работ по промежуточным нарядам;			
	– списки лиц, утверждённые главным инженером Подрядчика, имеющих право выдачи наряда и право быть ответственными лицами при выполнении работ по наряду- допуску на производство работ в местах действия опасных или вредных факторов;			
	– список лиц, имеющих право подписывать Акт-допуск для производства строительно-монтажных работ на территории действующей АЭС со стороны Подрядчика.			
4	Справка, подтверждающая наличие у Подрядчика обученных и допущенных к работе по профессиям.			
5	Часть 1 Дозиметрические паспорта работников, командированных для выполнения работ на АЭС в условиях ионизирующего излучения.	ПО 1.3.2.1.0178-2013		
Система управления охраной труда (СУОТ)				
6	Копия Приказа работодателя о создании службы охраны труда или введении должности специалиста по охране труда (если численность работников превышает 50 человек) или приказа о введении должности специалиста по охране труда с учетом специфики производственной деятельности (если численность работников не превышает 50 человек).	Ст. 217 ТК РФ		
7	Копия Положения о системе управления охраной труда	Ст. 212 ТК РФ		
8	Копии Удостоверений о проверке знаний требований охраны труда.	Порядок обучения по охране труда и проверки знаний требований охраны труда работников организаций, утв. Пост. Минтруда РФ, Минобразования РФ от 13.01.2003 № 1/29		



№ п/п	Наименование документа Подрядчика	Регламентирующий документ	Наличие (имеется/ не имеется)	Согласовано/ не согласовано
		<p>Правила по охране труда при работе на высоте, утвержденные приказом Министерства труда и социальной защиты Российской Федерации от 28 марта 2014 г. № 155н;</p> <p>Правила по охране труда при погрузочно-разгрузочных работах и размещении грузов», приказ Минтруда и социальной защиты РФ от 17.09.2014 №642н;</p> <p>Правила по охране труда при эксплуатации электроустановок (утв. Приказом Минтруда России от 24.07.2013 № 328н).</p>		
9 Копия Журнала учёта инструкций по охране труда для работников.		Постановление Минтруда и социального развития РФ № 80 от 17 декабря 2002 г. «Об утверждении Методических рекомендаций по разработке государственных нормативных требований охраны труда».		
10 Справка об отсутствии медицинских противопоказаний работникам Подрядчика, допущенных к работам на АС.		Правила организации работы с персоналом на атомных станциях. Утв. Приказом ОАО «Концерн Росэнергоатом» от 31.12.2014 № 9/1442-П.		
		<b>Несчастные случаи</b>		
11 Копия Журнала регистрации несчастных случаев на производстве.		«Положение об особенностях расследования несчастных случаев на производстве в отдельных отраслях и организациях», утв. Постановлением Минтруда России от 24 октября 2002 г. № 73, Приложение № 1 Форма 9.		
		<b>Технические средства, устройства и оборудование</b>		
12 Перечень технических средств, устройств и оборудования для производства подрядных работ.				

№ п/п	Наименование документа Подрядчика	Регламентирующий документ	Наличие (имеется/ не имеется)	Согласовано/ не согласовано
13	Копии паспортов, сертификатов и руководств по эксплуатации на технические средства (включая измерительные приборы, приспособления и инструменты), устройства и оборудование.			
14	Графики проверки и освидетельствования технических средств, устройств и оборудования.			

**ПОРЯДОК КОНТРОЛЯ  
ЗА БЕЗОПАСНЫМ СОСТОЯНИЕМ ОПАСНЫХ ЗОН РИСКА  
ТРАВМИРОВАНИЯ ПЕРСОНАЛА**

1 При планировании работ на территории, в помещениях и оборудовании с планируемым вскрытием технологических проёмов и (или) выполнением работ на расстоянии ближе 2 метров от перепада высот более 1,8 метров с установкой временных защитных ограждений составлять «Реестр опасных зон, где существуют риски травмирования персонала» (далее Реестр).

2 Порядок утверждения и согласования реестра.

	Составление Реестра	Согласование	Утверждение	Ведение Реестра
Для подразделений Курской АЭС	Специалист подразделения	1 Зам.начальника подразделения. 2 Специалист ООТ Курской АЭС.	Начальником подразделения	Начальник смены. Руководитель работ.
Для подрядных организаций, выполняющих работы на территории, в помещениях и оборудовании Курской АЭС.	1 Зам.начальника подразделения. 2 Специалист ООТ Курской АЭС.	1 Главным инженером (зам. главного инженера) подрядной организации.	Начальником подразделения	Начальник смены. Руководитель работ подрядной организации.
Для строительно-монтажных организаций, выполняющих СМР на выделенной актом-допуском площадке строительства	Прораб генподрядной организации. Главный инженер (технический директор) подрядной организации.	1 ООТ Генподрядной (подрядной) организаций. 2 ООТ субподрядной организаций 3 ОТН УКС Курской АЭС 4 ООТ Курской АЭС	Главный инженер (технический директор) Генподрядной организации	Прораб (руководитель работ) Генподрядной организации.

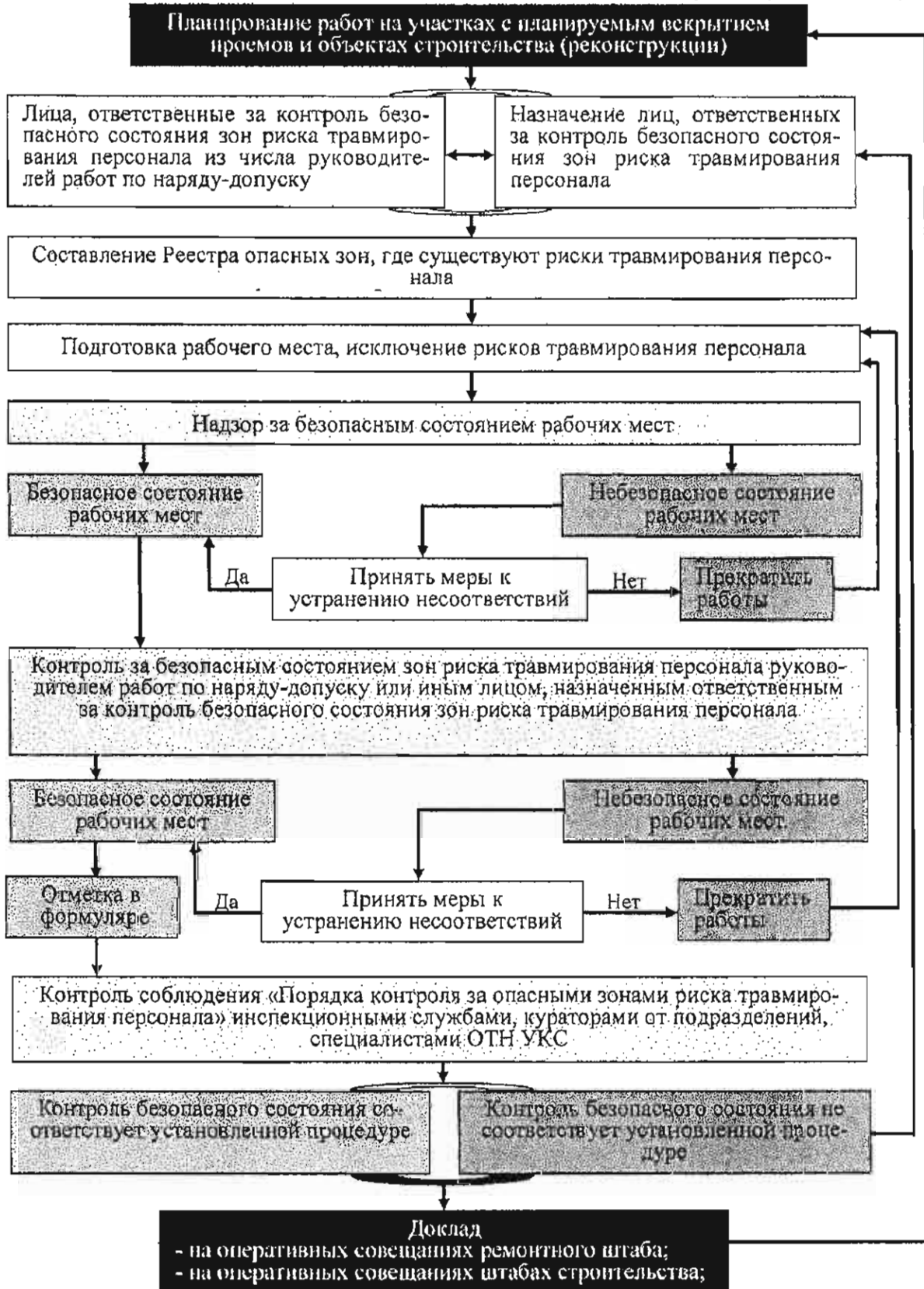
3 При выполнении работ в помещениях Курской АЭС, при наличии более двух нарядов на выполнение работ в опасных зонах риска травмирования персонала и на объектах строительства (реконструкции) в обязательном порядке совместно с Реестром оформлять экспликацию помещений с указанием опасных зон риска травмирования персонала.

4 Разместить «Схему функционирования Порядка контроля за безопасным состоянием опасных зон риска травмирования персонала» на досках ПСР и в местах допуска персонала.

5 Экспликацию помещений регистрировать в подразделении и размещать на входе в помещения и (при необходимости) на рабочих местах персонала, осуществляющего допуск.

6 Лицам, ответственным за безопасное выполнение работ по нарядам и распоряжениям, использовать Реестр и экспликации помещений при проведении целевого инструктажа.

**Схема функционирования Порядка  
контроля за безопасным состоянием опасных зон риска травмирования персонала**



ПОРЯДОК  
ВСКРЫТИЯ ОГРАЖДЕНИЙ К ПРОЁМАМ, МЕСТАМ ПЕРЕПАДА ВЫСОТ И ДРУГИМ  
ОПАСНЫМ УЧАСТКАМ

Цель проведения работ.

Организация безопасного выполнения работ при вскрытии ограждений к проемам, местам перепада высот и другим опасным участкам (снятие перекрытий, КЛ, крышек и т.д.).

1. Требования безопасности.

1.1. При производстве работ необходимо соблюдать:

- «Правила по охране труда при работе на высоте» (приказ Минтруда России от 28.03.2014 № 155н);

- «Правила по охране труда в строительстве» (приказ Минтруда России от 01.06.2015 № 336н);

- «Правила по охране труда при погрузочно-разгрузочных работах и размещении грузов» (приказ Минтруда России от 17.09.2014 № 642н);

- «Правила безопасности опасных производственных объектов, на которых используются подъемные сооружения» (приказ Федеральной службы по экологическому, технологическому и атомному надзору от 12.11.2013 № 533).

1.2. К вскрытию ограждений к проемам, местам перепада высот и другим опасным участкам допускается персонал не моложе 18 лет, прошедший: медицинский осмотр обучение и проверку знаний требований охраны труда в установленном порядке, обучение безопасным методам и приемам выполнения работ на высоте, и имеющий удостоверение установленной формы.

1.3. Работы по вскрытию ограждений к проемам, местам перепада высот и другим опасным участкам выполняются по наряду-допуску, выдаваемому в соответствии с требованиями Правил по охране труда.

Наряд-допуск выдается на одно рабочее место.

1.4. До начала производства работ представитель подразделения или Генподрядной (подрядной) организации, имеющий право выдачи наряда-допуска, обязан:

1.4.1. Согласовать с заказчиком место и время проведения работ.

1.4.2. Определить риски травмирования персонала.

1.4.3. Разработать мероприятия по устранению опасных факторов:

- оформить наряд-допуск;
- установить защитное (сигнальное) ограждение;
- вывесить знаки безопасности;
- определить СИЗ от падения с высоты;
- определить места крепления анкерных линий.

1.4.4. Довести до сведения исполнителей информацию о мероприятиях по безопасности производства и провести целевой инструктаж с оформлением в наряде-допуске.

1.4.5. При проведении целевого инструктажа разъяснить членам бригады порядок производства работ, порядок действий в аварийных и чрезвычайных ситуациях, их права и обязанности.

1.4.6. После целевого инструктажа провести проверку полноты усвоения членами бригады мероприятий по безопасности производства работ.

1.4.7. Организовать контроль за выполнением работ.

1.5. С целью исключения падения персонала с высоты обязательно применение персоналом СИЗ от падения с высоты. Работники, допускаемые к работам на высоте, должны проводить осмотр выданных им СИЗ до и после каждого использования.

1.6. При проведении осмотра рабочего места должны учитываться:

1.6.1. Наличие хрупких (разрушаемых) поверхностей.

- 1.6.2. Наличие скользкой рабочей поверхности, имеющей неогражденные перепады высоты.
- 1.6.3. Погодные условия.
- 1.6.4. Возможность падения на работника материалов и предметов.
- 1.6.5. Использование сварочного и газопламенного оборудования, режущего инструмента или инструмента, создающего разлетающиеся осколки.
- 1.6.6. Возможная потеря работником равновесия при проведении работ.
- 1.6.7. Наличие острых кромок у элементов конструкций, что может вызвать в том числе риск повреждения компонентов и элементов средств защиты.
- 1.6.8. Надежность анкерных устройств.
- 1.6.9. Опасные факторы, обусловленные местоположением анкерных устройств.
- 1.7. Не допускается выполнение работ:
  - 1.7.1. В открытых местах при скорости воздушного потока (ветра) 15 м/с и более.
  - 1.7.2. При грозе, тумане, исключающем видимость в пределах фронта работ, а также при гололеде с обледенелых конструкций, в случаях нарастания стенки гололеда на конструкциях.
  - 1.7.3. В ночное время без особых на то оснований.
  - 1.7.4. При монтаже (демонтаже) конструкций с большой парусностью при скорости ветра 10 м/с и более.
- 2. Действия при возникновении нештатных ситуаций.
  - 2.1. При возникновении нештатных ситуаций необходимо:
    - 2.1.1. При обнаружении нарушений мероприятий, обеспечивающих безопасность работ, предусмотренных нарядом-допуском, или при выявлении других обстоятельств, угрожающих безопасности работающих, члены бригады должны быть удалены с места производства работ.
    - 2.1.2. Восстановить ограждение проема. При невозможности восстановления ограждения проема сообщить ответственному руководителю работ для принятия мер по недопущению людей в место расположения опасной зоны.
  - 2.2. К работам приступать только после устранения выявленных нарушений.
- 3. Последовательность проведения работ.

№ п/п	Наименование работ (шагов)	Исполнитель
3.1	Оформить наряд-допуск для работы на высоте	
3.2	Определить тип и место крепления анкерного устройства, систем обеспечения безопасности	
3.3	Провести осмотр рабочего места	
3.4	Провести целевой инструктаж членам бригады	
3.5	Установить защитное или сигнальное ограждения рабочего места (сигнальное ограждения устанавливать не ближе 2-х метров от рабочего места)	
3.6	Провести осмотр СИЗ от падения с высоты перед их использованием	
3.7	Произвести вскрытие ограждений проема	
3.8	По окончании работ восстановить целостность ограждения проема	
3.9	Убрать рабочее место	
3.10	Оформить окончание работ по наряду-допуску	

- 4. Критерии и контроль правильности выполнения работ.
  - 4.1. Восстановлено ограждение проема.
  - 4.2. Оформлено окончание работ по наряду-допуску.

## ОБРАЗЕЦ

Карта открытого проёма № \_\_\_\_\_  
Приложения к наряду-допуску № \_\_\_\_\_ (для действующих объектов)

1 Объект _____						
2 Организация (цех), выполняющая(ий) работы _____						
3 Место расположения опасной зоны, где существуют риски травмирования персонала						
Помещение	Отметка	Ряд	Ось			
4 Существующие риски в зоне производства работ		1. Опасность травмирования в результате падения работников с высоты. 2. Опасность травмирования в результате падения предметов с высоты.				
5 Классификация опасных факторов (ГОСТ 12.0.003-74)		1. Расположение рабочего места на значительной высоте относительно поверхности земли (пола). 2. Расположение рабочего места вблизи перепада высот. 3. Расположение рабочего места под открытым проемом.				
6 Мероприятия по устранению опасных факторов		Проем должен быть закрыт штатным перекрывающим щитом. Перед вскрытием проема для выполнения работ необходимо: - оформить наряд-допуск и наряд-допуск для работ на высоте (при необходимости); - установить защитное ограждение проема; - установить сигнальное ограждение под проемом; - вывесить знаки безопасности; - применять СИЗ предусмотренные ППР, нарядом-допуском; - применять удерживающую систему (страховочную, систему канатного доступа или позиционирования) от падения с высоты.				
7 Руководитель работ (Ответственное лицо исполнителя работ)		_____		подпись		
		ФИО, должность, №тел				
		№ _____ наряда	_____		подпись	
		ФИО, должность, №тел.				
8 Согласовано (ответственное лицо подразделения заказчика или Генподрядчика)		№ _____ наряда		_____		
		ФИО, должность, №тел.				
		№ _____ наряда		_____		
		ФИО, должность, №тел.				
		ФИО		подпись		
9 Начало работ _____ дата			10 Окончание работ _____ дата			
11 Окончание работ продлено до _____ Руководитель работ _____ Дата _____ подпись _____						
12 Отметка о соответствии рабочего места требованиям охраны труда (заполняет руководитель работ ежедневно)						
Дата	Подпись	Дата	Подпись	Дата	Подпись	



ПАМЯТКА  
ПО ОФОРМЛЕНИЮ «КАРТЫ ОТКРЫТОГО ПРОЁМА» НА ДЕЙСТВУЮЩИХ ОБЪЕКТАХ  
КУРСКОЙ АЭС

1 «Карта открытого проема» оформляется в одном экземпляре при выдаче наряда и является приложением к наряду-допуску:

- пункты 1,2,3,4,5 заполняются лицом, выдающим наряд-допуск;
- пункты 4,5 заполняются с учетом опасных факторов и существующих рисков в зоне производства работ;
- руководитель работ разрабатывает мероприятия по устранению опасных факторов по пункту 5 и заполняет пункт 6;
- после заполнения пунктов 1,2,3,4,5,6 руководитель работ заполняет первую строку пункта 7 и ставит свою подпись;
- лицо, выдавшее наряд-допуск (или имеющее право выдачи наряда-допуска), проверяет достаточность мероприятий по устранению опасных факторов, указанных в пункте 6, заполняет пункт 8 и ставит свою подпись;
- после заполнения пунктов 1,2,3,4,5,6,7,8 «Карта открытого проема» вместе с нарядом-допуском передается оперативному персоналу для регистрации;
- пункты 9,10,11,12 заполняет руководитель работ в соответствии с подстрочным текстом.

2 При наличии нескольких нарядов на один открытый проем допускается оформлять одну «Карту открытого проема» с заполнением последующих строк пункта 7, при условии:

- срок действия наряда-допуска не превышает срок окончания работ по первому наряду;
- требований, указанных в пунктах 4,5,6, достаточно для безопасного выполнения работ;
- работы согласованы с руководителем работ (выдающим наряд) по первому наряду с подписями на полях наряда.

3 При наличии нескольких нарядов ежедневный контроль состояния открытого проема, с отметкой в пункте 12 «Карты открытого проема», может быть выполнен одним из руководителей работ.

Порядок регистрации и оформления  
«Карты открытого проёма».

1 Карта открытого проёма на действующих объектах Курской АЭС оформляется как приложение к наряду-допуску.

2 Карта открытого проёма при производстве строительно-монтажных работ на выделенной территории «Актом-допуском» Курской АЭС регистрируется в журнале учёта открытых проёмов.

Журнал оформляет Генподрядная организация после получения акта-допуска.

Журнал хранится до окончания производства работ.

Журнал должен быть пронумерован и прошнурован.

Контроль ведения журнала осуществляет заказчик объекта.

## ОБРАЗЕЦ

ЖУРНАЛ  
УЧЕТА ОТКРЫТЫХ ПРОЕМОВ

№ п/п	Организа- ция, выпол- няющая ра- боты	Место рас- положения открытого проема (пом., отм., ряд, ось)	ФИО Руководи- теля работ	ФИО Ответствен- ного лица Генподряд- ной (подряд- ной) органи- зации	Дата начала работ	Дата окон- чания работ	Подпись Ответст- венного лица Ген- подрядной (подряд- ной) орга- низации
1	2	3	4	5	6	7	8

3 Право согласовывать «Карту открытого проема» предоставляется лицам, имеющим право выдачи наряда-допуска.

4 После оформления карта вывешивается на ограждении открытого проема. Карта открытого проема должна быть защищена от повреждения.

Руководитель работ ежедневно, кроме выходных и праздничных дней (если в эти дни не проводится работы) проверяет соответствие рабочего места требованиям охраны труда, о чем делает отметку в «Карте открытого проема».

5 После окончания работ и закрытия проема карта хранится:

- на действующих объектах Курской АЭС вместе с нарядом-допуском;

Образцы плакатов для вывешивания на ограждении открытых проемов



## ОБРАЗЕЦ

## ПАСПОРТ СТРОИТЕЛЬНО-МОНТАЖНЫХ РАБОТ

## Образец порядка оформления «Паспорта строительного-монтажных работ».

Объект:

Паспорт строительного-монтажных работ

Наименование объекта

Заказчик:

Филиал АО «Концерн Росэнергоатом» Курская атомная станция»

Подрядчик:

организация

Начальник участка (ответственный производитель работ):

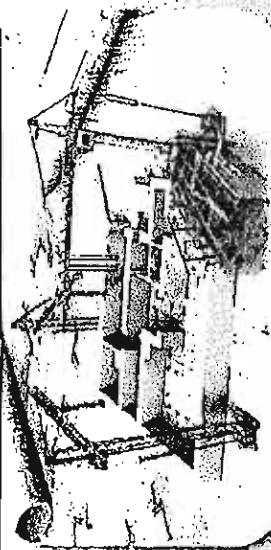
Должность, Ф. И. О. номер тел.

Субподрядчик:

организация

Начальник участка (ответственный производитель работ):

Должность, Ф. И. О. номер тел.

Дизайн проект, графическое изображение объекта  
строительно-монтажных работ  
(при наличии такового).

Инспекционный контроль заказчика:

Отдел охраны труда

Отдел пожарной безопасности

Отдел технической инспекции и промышленной безопасности

Технический надзор:

Отдел технического надзора УКС

Акт допуск от:

«.....».....г.

Начало производства работ:

Окончание производства работ:

Договор на производство строительно-монтажных работ:

№.....от.....г.

Начальник отдела  
(структурного подразделения) Курской АЭС  
(заказчик)

\_\_\_\_\_ (наименование подрядной организации)

\_\_\_\_\_ (подпись, инициалы, фамилия)

«КОНТРОЛЬНАЯ КАРТА ФИКСАЦИИ ФАКТА,  
ВЫПОЛНЕННОГО ОБХОДА РАБОЧИХ МЕСТ ПЕРСОНАЛОМ ЗАКАЗЧИКА,  
РУКОВОДЯЩИМ ПЕРСОНАЛОМ И СПЕЦИАЛИСТАМИ ПОДРЯДНЫХ ОРГАНИЗАЦИЙ В ПЕРИОД ПРОИЗВОДСТВА РАБОТ НА  
КУРСКОЙ АЭС»

Проверяющий	Дни недели
(ИОФ, должность) Руководителя работ	
ИОФ Специалиста по охране труда Подрядной организации	
(ИОФ, должность) Руководителя (Гл. инженер, начальник участка) Подрядной организации	
(ИОФ, должность) Куратора работ от подразделений Заказчика	
Инспектирующий персонал Заказчика	

Руководитель службы ОТ (специалист по ОТ)  
(подрядной организации)

16

Электронной формы журнала

[illegible]

СОГЛАСОВАНО

Главный инженер

(наименование подрядной организации)

(подпись, инициалы, фамилия)

СОГЛАСОВАНО

Главный инженер

(наименование подрядной организации)

(подпись, инициалы, фамилия)

УТВЕРЖДАЮ

Главный инспектор Курской АЭС

В.М. Ряхин

«    »    20    г.

№ п/п		График проведения плановых, комплексных проверок работ выполняемых персоналом подраздных организаций на Курской АЭС											
		Сроки проведения проверок											
		1-й квартал			2-й квартал			3-й квартал			4-й квартал		
	Наименование подрядной организации, объект АЭС	1 месяц	2 месяц	3 месяц	1 месяц	2 месяц	3 месяц	1 месяц	2 месяц	3 месяц	1 месяц	2 месяц	3 месяц
1.	ООО «САЭМ» АЭС-1												
2.													
3.													

Начальник ООТ

И.Р. Гадюк

## ОБРАЗЕЦ

## Акт

о выполнении подготовительных мероприятий по безопасности труда

« \_\_\_\_\_ » \_\_\_\_\_ 20\_\_ г.

---

(наименование организации Заказчика)

Мы, нижеподписавшиеся, представитель Заказчика

---

(должность, фамилия и инициалы)

представитель Подрядчика

---

(должность, фамилия и инициалы)

составили настоящий акт о нижеследующем.

Подготовительные мероприятия, обеспечивающие безопасность производства работ, выполнены в полном объеме:

Наименование мероприятия	Дата выполнения	Исполнитель

Представитель Заказчика \_\_\_\_\_ (И.О. фамилия)

Представитель Подрядчика \_\_\_\_\_ (И.О. фамилия)



## ОБРАЗЕЦ

НАРЯД-ДОПУСК №  
на производство работ повышенной опасности(наименование организации)  
от "\_\_\_" \_\_\_\_\_ 20\_\_ г.

## 1. НАРЯД

1.1 Производителю работ \_\_\_\_\_  
(должность, наименование подразделения (подрядной организации), ФИО)  
с бригадой в составе \_\_\_\_\_ человек поручается произвести следующие работы: \_\_\_\_\_

(содержание, характеристика, место производства и объем работ)

1.2 Для подготовки и производства работ обеспечить следующие меры безопасности:

(перечисляются мероприятия по подготовке рабочего места и средства по обеспечению безопасности труда)

1.3 Начало работы в \_\_\_\_ ч \_\_\_\_ мин. «\_\_» \_\_\_\_\_ 20\_\_ г.

1.4 Окончание работы в \_\_\_\_ ч \_\_\_\_ мин. «\_\_» \_\_\_\_\_ 20\_\_ г.

1.5 Наряд выдал руководитель работ \_\_\_\_\_  
(наименование, должность, Ф.И.О., подпись)

1.6 С условиями работ ознакомлен:

Производитель работ \_\_\_\_\_ «\_\_» \_\_\_\_\_ 20\_\_ г. \_\_\_\_\_  
(подпись) (ФИО)Допускающий \_\_\_\_\_ «\_\_» \_\_\_\_\_ 20\_\_ г. \_\_\_\_\_  
(подпись) (ФИО)

## 2. ДОПУСК

2.1 Инструктаж по охране труда в объеме инструкций \_\_\_\_\_

(указать наименование или номера инструкций, по которым проведен инструктаж)

проведен бригаде в составе \_\_\_\_\_ человек, в том числе:

№ пп	Фамилия, инициалы	Профессия, разряд	Подпись лица, получившего инструктаж	Подпись лица, проведшего ин- структаж

2.2 Мероприятия, обеспечивающие безопасность работ, выполнены. Производитель работ и члены бригады с особенностями работ ознакомлены. Объект подготовлен к производству работ.

Допускающий к работе \_\_\_\_\_ « \_\_\_\_ » \_\_\_\_\_ 20\_\_ г.  
(подпись)

2.3 С условиями работ ознакомлен и наряд-допуск получил.

Производитель работ \_\_\_\_\_ « \_\_\_\_ » \_\_\_\_\_ 20\_\_ г.  
(подпись)

2.4 Подготовку рабочего места проверил. Разрешаю приступить к производству работ.

Руководитель работ \_\_\_\_\_ « \_\_\_\_ » \_\_\_\_\_ 20\_\_ г.  
(подпись)

### 3. Оформление ежедневного допуска на производство работ

#### 3.1

Оформление начала производства работ			Оформление окончания работ		
Начало работ (дата, время)	Подпись производителя работ	Подпись допускающего	Окончание работ (дата, время)	Подпись производителя работ	Подпись допускающего

3.2 Работы завершены, рабочие места убраны, работники с места производства работ выведены.

Наряд-допуск закрыт в \_\_\_\_ ч \_\_\_\_ мин. « \_\_\_\_ » \_\_\_\_\_ 20\_\_ г.

Производитель работ \_\_\_\_\_ « \_\_\_\_ » \_\_\_\_\_ 20\_\_ г.  
(подпись)

Руководитель работ \_\_\_\_\_ « \_\_\_\_ » \_\_\_\_\_ 20\_\_ г.  
(подпись)

## ЛИЦА, ОТВЕТСТВЕННЫЕ ЗА БЕЗОПАСНОЕ ПРОИЗВОДСТВО РАБОТ, И ИХ ОБЯЗАННОСТИ

1 Лицами, ответственными за правильную организацию и безопасное производство работ повышенной опасности, являются: выдающий наряд-допуск (лицо, выдавшее наряд-допуск является руководителем работ по выданному наряду), допускающий к работе по нарядам-допускам, производитель работ, исполнители работ (члены бригады).

Списки лиц, ответственных за безопасное производство работ повышенной опасности утверждаются техническим руководителем организации.

2 Технический руководитель организации утверждает перечень должностей, имеющих право выдачи нарядов-допусков из числа инженерно-технические работники цехов АЭС и подрядных организаций, имеющие для этого достаточную квалификацию.

3 Наряд-допуск выдается до начала производства работ повышенной опасности, на срок необходимый для выполнения заданного объема работ (срок заявки на вывод в ремонт).

4 Лицо, выдавшее наряд-допуск (руководитель работ):

4.1 На объектах без дежурного (оперативного) персонала назначает допускающего к работе и несет ответственность за инструктаж и безопасность производства работ, правильность и полноту указанных в наряде-допуске мер безопасности и соответствие квалификации исполнителей порученной работе. Допускается руководителю работ совмещать обязанности допускающего.

4.2 На объектах с дежурным (оперативным) персоналом инструктирует начальника смены (старшего по смене), выполняющего первичный допуск и производителя работ по наряду и несет ответственность за инструктаж и безопасность производства работ, правильность и полноту указанных в наряде-допуске мер безопасности и соответствие квалификации исполнителей порученной работе.

5 Выдающий наряд-допуск знакомит допускающего и производителя работ по наряду-допуску (далее - допускающий к работе) с мерами безопасности, предусмотренными нарядом-допуском, осуществляет контроль за их исполнением.

6 Количество нарядов-допусков, выдаваемых одновременно одному руководителю работ, определяется исходя из физической возможности выполнения руководителем своих обязанностей, но не более трех незакрытых нарядов-допусков одновременно.

7 Допускающий к работе несет ответственность за выполнение мероприятий по обеспечению требований правил в области промышленной безопасности, указанных в наряде-допуске, в том числе:

- за отключение объекта от паровых, водяных, газовых, электрических источников питания и установку заземления;

- за установку заглушек по всем видам трубопроводов (коммуникаций), очистку газоходов и пылепроводов, продувку и пропарку трубопроводов, очистку оборудования от грязи, пыли, кислоты, продувку и проветривание газоходов и аппаратуры, за выполнение других подготовительных работ;

- за выделение зоны ремонта, монтажа, строительства от действующего оборудования и коммуникаций ограждениями, тупиками, знаками безопасности, сигнальными средствами и плакатами.

8 Допускающий к работе перед допуском к проведению работ обязан проверить выполнение мероприятий по обеспечению требований правил в области промышленной безопасности, указанных в наряде-допуске, проинструктировать производителей работ об особенностях работы в данном действующем цехе и непосредственно на месте производства работ.

9 При выполнении работ на объекте, принятом по акту, ответственность за правильность и полноту выполнения мероприятий по обеспечению безопасности труда, указанных в наряде-допуске, несут работники подрядной (сервисной) организации, выполнившие эти мероприятия.

10 При перерыве в работе в течение одной смены (обеденный перерыв, перерыв по условиям производства работ) наряд-допуск остается у производителя работ, и бригада после перерыва приступает к работе по его разрешению.

После окончания рабочего дня рабочее место приводится в порядок, наряд-допуск сдается ответственному руководителю работ (лицу, выдавшему наряд-допуск), на объектах с дежурным (оперативным) персоналом допускающему.

К прерванным работам можно приступить с разрешения руководителя работ, на объектах с дежурным (оперативным) персоналом допускающего, после оформления в наряде-допуске.

11 Производителями работ могут быть:

- инженерно-технические работники и работники рабочих специальностей не ниже четвертого разряда технологической, механической, электрической и энергетической служб организации;

- инженерно-технические работники и работники рабочих специальностей не ниже четвертого разряда подрядных (сервисных) организаций - специалисты организаций, выполняющих работы на объекте, принятом по акту.

Производителю работ может быть выдан только один наряд-допуск.

12 Производитель работ перед началом работы обязан проинструктировать бригаду о мерах безопасности на рабочем месте. Проведение инструктажа оформляется в наряде-допуске.

При изменении состава бригады производитель работ обязан проинструктировать рабочих, вновь введенных в бригаду. При изменении состава бригады более чем на половину выдается новый наряд-допуск.

13 Производитель работ несет ответственность за полноту инструктажа по промышленной безопасности, ОТ, ППБ за соблюдение мер безопасности, правильность использования спецодежды и средств индивидуальной защиты и исправность технических средств безопасности труда.

14 Исполнители (члены бригады) несут ответственность за соблюдение требований по промышленной безопасности, ОТ, ППБ предусмотренных нарядом-допуском, за правильное использование спецодежды и средств индивидуальной защиты, а также за соблюдение трудовой и производственной дисциплины.

При замене производителя работ или допускающего к работе по п.4.1 выдается новый наряд-допуск.

## ОФОРМЛЕНИЕ НАРЯДА-ДОПУСКА

1 Наряд-допуск оформляется в цехе-заказчике, где предполагается проведение работ повышенной опасности, или в подрядной (сервисной) организации, если работы проводятся на объекте (оборудовании), принятом по акту.

2 Наряд-допуск оформляется в двух экземплярах (1-й находится у лица, выдавшего наряд, 2-й - у ответственного руководителя работ).

На территории действующего предприятия наряд-допуск оформляется в 3 экземплярах (3-й экземпляр выдается допускающему (ответственному лицу) действующего предприятия).

3 Выдача наряда-допуска регистрируется в журнале регистрации нарядов и распоряжений подразделений Курской АЭС. Наряд-допуск подрядной (сервисной) организации регистрируется в журнале регистрации нарядов данной организации и через дробь в журнале регистрации нарядов и распоряжений подразделений Курской АЭС.

4 Наряд-допуск выдается на срок, необходимый для выполнения заданного объема работ (срок заявки).

5 При одновременной работе нескольких подрядных (сервисных) организаций на одном объекте перед оформлением наряда-допуска предприятие-заказчик совместно с подрядными (сервисными) организациями разрабатывает дополнительные мероприятия по промышленной безопасности, включает их в наряд-допуск, который выдается производителю работ каждой организации.

6 Допускающий к работе должен прекратить выполнение работ и изъять наряд-допуск, если до окончания работы по данному наряду-допуску обнаружено несоответствие фактического состояния условий производства работ требованиям правил в области промышленной безопасности, предусмотренным нарядом-допуском, или возникла необходимость подключения к ремонтируемому оборудованию (агрегату, системе) действующего оборудования или энергокоммуникаций.

7 При необходимости временного прекращения ремонта, а также при прокрутке и опробовании оборудования по указанию допускающего к работе производитель работ удаляет подчиненный персонал и возвращает наряд-допуск допускающему к работе.

Возобновление работ производится по разрешению допускающего к работе после проверки всех первоначальных мероприятий, обеспечивающих безопасность работающих по наряду-допуску, и возвращения наряда-допуска производителю работ.

8 При перерыве в работе более одного рабочего дня разрешается приступить к работе после проверки допускающим к работе и производителем работ неизменности мероприятий для обеспечения безопасности работ, оговоренных в наряде-допуске.

9 При перерыве в работе по окончании рабочего дня наряд-допуск сдается допускающему.

10 При утрате наряда-допуска (одного бланка наряда-допуска) работы должны быть прекращены. На продолжение работ должен быть оформлен новый наряд-допуск и допуск к работе произведен заново.

11 Журнал регистрации нарядов должен быть пронумерован, прошнурован и скреплен печатью организации.

Срок хранения закрытого наряда-допуска - 30 дней.

Срок хранения журнала - 6 мес. с момента последней записи.

Порядок заполнения наряда-допуска.

## Раздел I "Наряд"

Пункт 1.1 При наименовании работ следует избегать обобщенных названий и конкретно указывать вид работ, выполняемый по данному наряду-допуску. Члены бригады (звена) обязаны выполнять только указанную в наряде работу. При необходимости выполнить какие-либо дополнительные работы необходимо выписать другой наряд-допуск. Место работы указывается по конкретным, реально имеющимся на месте производства работ ориентирам. Нахождение в указанной зоне членов бригады разрешается только в присутствии производителя работ или, при его отсутствии, руководителя работ. При невозможности выполнения этого условия члены бригады из указанной опасной зоны должны быть выведены.

Пункт 1.2 При перечислении мероприятий, проводимых в целях безопасности работ, необходимо обратить особое внимание на мероприятия, предотвращающие воздействие на работников внешних, не связанных непосредственно с выполняемой работой опасностей, из-за которых данная работа отнесена к категории работ повышенной опасности.

К ним в первую очередь относятся установка защитных и сигнальных ограждений, экранов, средств сигнализации, устройство защитных покрытий и т.п. При выполнении работ на территории действующего предприятия в этот пункт необходимо внести мероприятия, указанные в акте-допуске (источники внешних опасных факторов и опасных факторов,

которые могут появиться во время работы, а также их местонахождение. Здесь же указывается действующее оборудование, находящееся в зоне производства работ или вблизи нее).

Указать материалы, инструменты, приспособления, оборудование и защитные средства, применяемые при выполнении работ. При этом необходимо обратить особое внимание на материалы, инструменты, приспособления и оборудование, которые сами по себе могут стать источником опасности (горюче- и взрывоопасные материалы; электрифицированный, пневматический инструмент, инструменты с острыми рабочими кромками; оборудование, имеющее открытые вращающиеся и движущиеся рабочие органы, и т.д.).

Пункт 1.3, 1.4 При указании времени начала и окончания работ необходимо учитывать, что работники могут находиться в зоне работ только в указанное время и только в присутствии производителя или руководителя работ.

Пункт 1.5 Наряд-допуск имеет право выписывать и выдавать только ответственный работник, назначенный распорядительным документом организации.

Пункт 1.6 Производитель работ и допускающий перед подписанием наряда-допуска должен ознакомиться с записями в наряде, имеющейся нормативной и технической документацией, оценить полноту мер по обеспечению безопасных условий работ и, при необходимости, уточнить и дополнить их.

При выполнении работ на территории действующего предприятия лицо, выдающее наряд-допуск, вместе с производителем работ согласовывает мероприятия по обеспечению безопасности труда и порядок производства работ с ответственным лицом действующего предприятия, выдавшим акт-допуск, и получает его подпись на полях наряда-допуска.

## Раздел II "Допуск"

Пункт 2.1 Перед началом работ производитель работ проводит инструктаж членов бригады, в котором, помимо мер безопасности по выполняемой работе, указывают меры безопасности по предотвращению травмирования от внешних опасных и вредных факторов, местонахождение источников опасности, проходы в зону производства работ и в самой зоне. Кроме того, рассказывается о порядке действия работников в аварийных и чрезвычайных ситуациях, разъясняется порядок производства работ. Рабочие знакомятся с необходимой нормативно-технической документацией, ППР, ТК.

По окончании инструктажа производитель работ опросом проводит проверку полноты усвоения материала, при необходимости поясняет некоторые мероприятия по организации и безопасному производству работ. Проведение целевого инструктажа подтверждается подписью в наряде-допуске.

Фамилии и профессии рабочих, получивших инструктаж, четко, без исправлений записываются в соответствующую графу наряда-допуска. Каждый работник росписью подтверждает проведение инструктажа. Какие-либо исправления или дописки не допускаются.

Пункт 2.2 Допускающий к работе проверяет рабочее место, условия труда и выполнение мер безопасности, указанных в наряде-допуске, допускает рабочих на место работ и ставит свою подпись в наряде-допуске.

Пункт 2.3, 2.4 Руководитель работ совместно с производителем работ проверяют состояние рабочего места, выполнение мер безопасности, устраняют выявленные недостатки и расписываются в наряде-допуске.

Пункт 3.1 Допускающий оформляет допуск к работе и передает один экземпляр наряда-допуска производителю работ, другой – оставляет у себя.

Пункт 3.2 По окончании работ производитель работ совместно с руководителем работ (при выполнении работ на территории действующего предприятия в присутствии допускающего) проверяют выполнение работ, рабочее место, отсутствие посторонних предме-

тов, материалов, инструментов и других факторов, наличие которых может создать аварийную ситуацию, проставляют время и дату фактического окончания работ и ставят свою подпись в наряде-допуске. Производитель работ передает один бланк закрытого наряда-допуска (п.3) допускающему (на объектах с дежурным (оперативным) персоналом), второй бланк руководителю работ. Руководитель работ проставляет дату закрытия наряда в журнале учета выдачи нарядов-допусков, ставит свою подпись.

Допускающий (на объектах с дежурным (оперативным) персоналом) оформляет окончание работ в журнале учета работ по нарядам и распоряжениям.

**ПРОЦЕДУРА УСТАНОВЛЕНИЯ ЗАПРЕТА ДОСТУПА НА ТЕРРИТОРИЮ  
КУРСКОЙ АЭС ПЕРСОНАЛУ ПОДРЯДНЫХ ОРГАНИЗАЦИЙ, ДОПУСТИВШИХ  
НАРУШЕНИЯ ТРЕБОВАНИЙ БЕЗОПАСНОСТИ И ОХРАНЫ ТРУДА, ПРИ ПРОИЗВОДСТВЕ  
СМР И ПНР НА ОБОРУДОВАНИИ И ТЕРРИТОРИИ ДЕЙСТВУЮЩИХ ЭНЕРГОБЛОКОВ  
КУРСКОЙ АЭС.**

1. При выявлении органами внутреннего контроля безопасности и качества (ООТ, ОИиКОБ, ОТИиПБ, ОПБ, ОРБ) (далее – орган ВКБК) нарушений требований охраны труда и других требований безопасности, действующих на Курской АЭС, создающих угрозу жизни и здоровью работников, угрозу возникновения аварии, составляется Акт установленной формы (Приложение Р к положению «Порядок допуска персонала подрядных организаций к выполнению работ на Курской АЭС» П-11-ООТ).

Акт проверки составляется в трёх экземплярах:

- первый экземпляр передаётся представителю Заказчика;
- второй экземпляр передаётся представителю Подрядчика;
- третий экземпляр передаётся в ООТ Курской АЭС (в случае проведения проверки персоналом ОИиКОБ, ОТИиПБ, ОПБ, ОРБ).

2. Органом ВКБК в адрес начальника СБ Курской АЭС направляется служебная записка с приложением Акта проверки с предложением запрета доступа на территорию Курской АЭС персонала подрядной организации, допустившего нарушения, отраженные в Акте проверки. Начальник СБ организует в установленном порядке установку запрета доступа на территорию Курской АЭС персонала подрядной организации, указанного в служебной записке.

3. Органом ВКБК в адрес руководства подрядной организации направляется информационное письмо с уведомлением о запрете доступа на территорию Курской АЭС подчиненного им персонала с приложением Акта проверки.

4. В случае устранения всех нарушений, указанных в Акте проверки, проведения необходимой профилактической работы с подчиненным персоналом, допустившим выявленные нарушения, руководство подрядной организации может обратиться с ходатайством в адрес руководства Курской АЭС о снятии ранее установленного запрета доступа на территорию Курской АЭС персонала данной организации. В случае положительной резолюции руководства Курской АЭС, органом ВКБК в адрес начальника СБ направляется служебная записка о снятии запрета доступа на территорию Курской АЭС персоналу данной подрядной организации.



## Перечень принятых сокращений

ОТ – охрана труда;  
ПЧ – пожарная часть;  
ППБ – правила пожарной безопасности;  
ПРБ – правила радиационной безопасности  
ЗКД – зона контролируемого доступа;  
РУ – распределительное устройство;  
ППР – проект производства работ;  
УТЦ – учебно-тренировочный центр;  
СМО – строительно-монтажная организация;

## Термины и определения

- 1 Ремонтные работы: работы, включающие в себя проведение всех видов ремонтов технологического оборудования (капитальные, средние, текущие), а также выполнение окраски технологического оборудования, наложение теплоизоляции и защитного покрытия на поверхность технологического оборудования, проведение дезактивации или отмывки от пыли и грязи поверхности технологического оборудования.
- 2 Ремонтно-строительные работы: работы по окраске, побелке стен, полов, потолков помещений, по заделке межпанельных швов, штукатурные работы, работы по восстановлению напольного покрытия, отделочные работы.
- 3 Строительные работы: работы по возведению зданий и сооружений, по выполнению кирпичной кладки и организации дополнительных технологических и дверных проёмов в помещениях, работы по бетонированию полов помещений, земляные работы на территории, кровельные работы, сборка и разборка песов.
- 4 Монтажные работы: работы по монтажу (демонтажу) технологического оборудования как в строящихся зданиях (сооружениях), так и в помещениях (зданиях, сооружениях) действующих структурных подразделений.
- 5 Электромонтажные работы: работы по монтажу (демонтажу) электротехнических устройств как в строящихся зданиях (сооружениях), так и в помещениях (зданиях, сооружениях) действующих структурных подразделений.
- 6 Строительно-монтажные работы: работы по возведению и монтажу зданий и сооружений с применением готовых строительных конструкций на отдельно выделенном участке (территории).
- 7 Радиационно-опасные работы: работы в условиях фактической или потенциальной радиационной опасности, когда радиационная обстановка в месте проведения работ такова, что при стандартных условиях облучения индивидуальная эффективная доза работника может превысить значение, равное 20 мЗв в год.
- 8 Работа вблизи действующего оборудования: работа ближе 1 м от находящегося в работе тепломеханического оборудования, средств управления, автоматики и его функционирования.
- 9 Тепломеханическое оборудование: теплосиловое, механическое и водоподготовительное оборудование, а также устройства тепловой автоматики и теплотехнических измерений, установленные на этом оборудовании.

## Лист регистрации изменений

[illegible]