

Филиал АО «НИКИМТ Атомстрой» Дирекция на Курской АЭС	СИСТЕМА МЕНЕДЖМЕНТА	Редакция 0
	П СМ 02-ОСК/13-03-2017	Положение «Входной контроль оборудования и материалов при сооружении объектов Курской АЭС»



ПРЕДПРИЯТИЕ ГОСКОРПОРАЦИИ «РОСАТОМ»

**Акционерное общество
«Научно-исследовательский и конструкторский институт
монтажной технологии - Атомстрой»
(АО «НИКИМТ-Атомстрой»)**

УТВЕРЖДАЮ
Директор филиала
АО «НИКИМТ-Атомстрой»
Дирекция на Курской АЭС

Ю.И.Родин
« ____ » _____ 2017 г.

**Положение¹
Входной контроль оборудования и материалов при сооружении объектов
Курской АЭС**

П СМ 02 ОСК/13- 01-2017

Дата введения:

Предисловие

1. РАЗРАБОТАНО: Отделом материально-технического обеспечения, организации конкурсных процедур.
2. ВВЕДЕНО В ДЕЙСТВИЕ: приказом № _____ от « ____ » _____ 2017 г.
3. ВЗАМЕН: П СМК 02-ОМТООКП/13-01-2015 «Входной контроль оборудования и материалов при сооружении объектов Курской АЭС»,

¹ Документ является собственностью предприятия и не может быть полностью или частично воспроизведен, тиражирован и распространен без разрешения АО «НИКИМТ-Атомстрой»

Филиал АО «НИКИМТ Атомстрой» Дирекция на Курской АЭС	СИСТЕМА МЕНЕДЖМЕНТА	Редакция 0
	П СМ 02-ОСК /13-01-2017	Положение «Входной контроль оборудования и материалов при сооружении объектов Курской АЭС»

СОДЕРЖАНИЕ

1	ОБЛАСТЬ ПРИМЕНЕНИЯ	3
2	НОРМАТИВНЫЕ ССЫЛКИ.....	3
3	ТЕРМИНЫ, ОПРЕДЕЛЕНИЯ, СОКРАЩЕНИЯ И УСЛОВНЫЕ ОБОЗНАЧЕНИЯ.....	4
3.1	Термины и определения	4
3.2	Сокращения.....	6
3.3	Условные обозначения	6
4	ОТВЕТСТВЕННОСТЬ.....	7
5	ОПИСАНИЕ ПРОЦЕССА	8
5.1	Общие положения:	8
5.2	Основными задачами ВК являются:.....	8
5.3	Для проведения ВК оборудования и материалов в зависимости от их влияния на безопасность и надежность сооружаемых объектов Курской АЭС устанавливается следующий порядок организации работы ПДК ВК :.....	9
5.4	Упрощенная схема проведения входного контроля	10
5.6	Описание процесса.....	13
6	АРХИВИРОВАНИЕ.....	23
	ПРИЛОЖЕНИЕ А Форма акта входного контроля	25
	ПРИЛОЖЕНИЕ В Форма журнала регистрации результатов входного контроля.....	27
	ПРИЛОЖЕНИЕ С Форма ярлыка на годное оборудование и материалы.....	28
	ПРИЛОЖЕНИЕ D Примерный перечень несоответствий, на которые оформляются претензии.....	29

Филиал АО «НИКИМТ Атомстрой» Дирекция на Курской АЭС	СИСТЕМА МЕНЕДЖМЕНТА	Редакция 0
	П СМ 02-ОСК/13-03-2017	Положение «Входной контроль оборудования и материалов при сооружении объектов Курской АЭС»

1 ОБЛАСТЬ ПРИМЕНЕНИЯ

1.1 Настоящее Положение определяет порядок проведения входного контроля, распределение ответственности, требования к оформлению результатов входного контроля оборудования и материалов, поставляемых на объекты строительства Филиалом АО «НИКИМТ-Атомстрой» Дирекция на Курской АЭС (далее Генподрядчик) и субподрядчиками, для выполнения работ по сооружению объектов Курской АЭС.

1.2 Входной контроль проводят на площадке АЭС с целью предотвращения использования на АЭС продукции, не соответствующей требованиям нормативных правовых актов РФ, НД, ИТТ (ТТ) или ТЗ, РКД и договоров на поставку.

1.3 Входному контролю подлежит вся продукция, поступившая на площадку АЭС и предназначенная для использования в составе элементов или в качестве элемента, отнесенных к 1, 2, 3, 4 классам безопасности согласно НП-001

1.4 Положение применяется на этапах сооружения и ввода в эксплуатацию объектов Курской АЭС.

1.5 Требования настоящей Положения являются обязательными для всех структурных подразделений и работников Генподрядчика, участвующих в приемке и оценке качества оборудования и материалов, предназначенных для использования при сооружении объектов Курской АЭС.

1.6 Данным Положением должны руководствоваться все организации, выполняющие строительно-монтажные и пусконаладочные работы, при проведении входного контроля оборудования и материалов, закупаемых ими в соответствии с разделительными ведомостями и предназначенных для использования на объектах Курской АЭС. При наличии у субподрядчиков внутренних документов, регламентирующих деятельность в области входного контроля, их положения не должны иметь противоречий с требованиями данного Положения.

1.7 При необходимости к участию во входном контроле и оценке его результатов могут привлекаться специалисты и ресурсы специализированных организаций.

2 НОРМАТИВНЫЕ ССЫЛКИ

При составлении настоящего Положения использовались следующие документы:

ГОСТ ISO 9001-2011	Национальный стандарт РФ «Системы менеджмента качества. Требования»
ГОСТ ISO 9000-2011	Национальный стандарт РФ «Система менеджмента качества. Основные положения и словарь»
НП-001-15	Общие положения обеспечения безопасности атомных станций
НП-071-06	Правила оценки соответствия оборудования, комплектующих, материалов и полуфабрикатов, поставляемых на объекты использования атомной энергии
Р-50-601-40-93	Рекомендации. Входной контроль. Основные положения

Филиал АО «НИКИМТ Атомстрой» Дирекция на Курской АЭС	СИСТЕМА МЕНЕДЖМЕНТА	Редакция 0
	П СМ 02-ОСК /13-01-2017	Положение «Входной контроль оборудования и материалов при сооружении объектов Курской АЭС»

РД-03-36-2002	Руководящий документ «Условия поставки импортного оборудования, изделий, материалов и комплектующих для ядерных установок, радиационных источников и пунктов хранения Российской Федерации»
ОИТ-0013-2000	Номенклатура оборудования, изделий и технологий для ядерных установок, радиационных источников и пунктов хранения, подлежащих обязательной сертификации в системе сертификации оборудования, изделий и технологий для ядерных установок, радиационных источников и пунктов хранения (с дополнением)
РД ЭО 1.1.2.01.0713-2013	Положение об оценке соответствия в форме приемки и испытания продукции для АЭС
РД ЭО 1.1.2.05.0929-2013	Руководство по проведению приемочных инспекций на предприятиях-изготовителях и входного контроля на АЭС оборудования 1,2,3 классов безопасности
РД ЭО 1.1.2.01.0930-2013	Положение по управлению несоответствиями при изготовлении и входном контроле продукции для АЭС
РД ЭО 1.1.2.01.0931-2013	Основные положения о входном контроле продукции на АЭС
РД ЭО 1.1.2.01.0958-2014	Согласование технических требований и решений о применении импортной продукции, предназначенной для использования на атомных станциях
ГОСТ 24297-2013	«Верификация закупленной продукции. Организация проведения и методы контроля».

3 ТЕРМИНЫ, ОПРЕДЕЛЕНИЯ, СОКРАЩЕНИЯ И УСЛОВНЫЕ ОБОЗНАЧЕНИЯ

3.1 Термины и определения

Атомная электрическая станция (АЭС)	Атомная станция, предназначенная для производства электрической энергии
Брак	Продукция, передача которой потребителю не допускается из-за наличия дефектов [ГОСТ 15467-79]
Вид контроля	Классификационная группировка контроля по определенному признаку [ГОСТ 16504-81]

Филиал АО «НИКИМТ-Атомстрой» Дирекция на Курской АЭС	СИСТЕМА МЕНЕДЖМЕНТА	Редакция 0
	П СМ 02-ОСК /13-01-2017	Положение «Входной контроль оборудования и материалов при сооружении объектов Курской АЭС»

Входной контроль	Контроль продукции поставщика, поступившей к потребителю или заказчику и предназначенной для использования при изготовлении, ремонте или эксплуатации продукции [ГОСТ 16504-81]
Выборочный контроль	Контроль, при котором решение о качестве контролируемой продукции принимается по результатам проверки одной или нескольких выборок или проб из партии или потока продукции [ГОСТ Р 50779.10-2000]
Генподрядчик	Акционерное общество «НИКИМТ-Атомстрой» (АО «НИКИМТ-Атомстрой»)
Заказчик	Открытое акционерное общество «Концерн по производству электрической и тепловой энергии на атомных станциях» (АО «Концерн Росэнергоатом»)
Дефект	Каждое отдельное несоответствие продукции установленным требованиям [ГОСТ 15467-79]
Изготовитель	Предприятие или завод, имеющие договорные отношения с субподрядчиком (поставщиком) или с генподрядчиком на изготовление и поставку оборудования для объектов Курской АЭС
Материалы	Строительные материалы, элементы и детали трубопроводов, конструкции и изделия, конструктивно входящие в состав строящегося пускового комплекса энергоблока, в объеме поставок генподрядчика и субподрядчиков
Метод контроля	Правила применения определенных принципов и средств контроля [ГОСТ 16504-81]
Нормативный документ	Документ, устанавливающий правила, общие принципы или характеристики, касающиеся разных видов деятельности или их результатов [ГОСТ 1.1-2002]
Оборудование	Машины, агрегаты, приспособления, приборы и аналогичные устройства, которые будут или являются частью объектов сооружаемой КП ТРО Курской АЭС, включая комплектующие изделия (если таковые имеются)
Объем контроля	Количество объектов и совокупность контролируемых признаков, устанавливаемых для проведения контроля [ГОСТ 16504-81]
Поставщик	Юридическое или физическое лицо, имеющее договорные отношения с генподрядчиком на поставку оборудования и материалов для КП ТРО Курской АЭС, а также договорные отношения с другими субподрядчиками низшего уровня на изготовление и поставку этого оборудования

Филиал АО «НИКИМТ Атомстрой» Дирекция на Курской АЭС	СИСТЕМА МЕНЕДЖМЕНТА	Редакция 0
	П СМ 02-ОСК /13-01-2017	Положение «Входной контроль оборудования и материалов при сооружении объектов Курской АЭС»




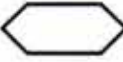


Представитель заказчика	Филиал АО «Концерн Росэнергоатом» «Курская АЭС»
Сопроводительная документация	Комплект документов, передаваемых вместе с поставленной продукцией. Включает документы, обеспечивающие приемку, хранение, обслуживание при хранении, монтаж, эксплуатацию, техобслуживание и ремонт продукции
Субподрядчик	Организация, привлекаемая генподрядчиком для выполнения любой части работ и услуг по договору
Технические условия	Документ, содержащий требования (совокупность всех показателей, норм, правил и положений) к изделию, его изготовлению, контролю, приемке и поставке, которые нецелесообразно указывать в других конструкторских документах [ГОСТ 2.102-68]

3.2 Сокращения

АЭС	- атомная электрическая станция;
ВК	- входной контроль;
ГИ	- главный инженер;
ГОСТ	- национальный стандарт;
ПДК ВК	- постоянно действующая комиссия по входному контролю;
НД	- нормативная документация
ОМТО,ОКП	- отдел материально-технического обеспечения, организации конкурсных процедур;
ОСК	- отдел строительного контроля ;
ПКВК	- председатель комиссии по входному контролю;
Руков.	- руководитель структурного подразделения/структурной единицы;
СМР	- строительно-монтажные работы;
ТУ	- технические условия;
Р(Ф)	- руководитель филиала.
РФ	- Российская Федерация
KKS	- система классификации и кодирования;

Филиал АО «НИКИМТ Атомстрой» Дирекция на Курской АЭС	СИСТЕМА МЕНЕДЖМЕНТА	Редакция 0
	П СМ 02-ОСК /13-01-2017	Положение «Входной контроль оборудования и материалов при сооружении объектов Курской АЭС»

3.3 Условные обозначения

	начало/конец		принятие решения
	процесс		проверка
	документ		направление действий

4 ОТВЕТСТВЕННОСТЬ

4.1

Первый заместитель- Главный инженер является ответственным за организацию проведения входного контроля оборудования и материалов в филиале АО «НИКИМТ-Атомстрой» дирекция на Курской АЭС .

4.2 Начальник ОМТО, ОКП является ответственным:

- за организацию своевременных поставок оборудования и материалов требуемого качества;
- за организацию работы с забракованным ВК оборудованием и материалами;
- за ведение базы данных изготовителей (поставщиков).
- за приемку, поступающего в филиал АО «НИКИМТ-Атомстрой» дирекция на Курской АЭС оборудования и материалов, и размещение их на складах;
- за ведение базы данных поступившего на склад генподрядчика оборудования и материалов;
- за создание необходимых условий для работы ПДК ВК (грузоподъемные средства, вскрытие тары и др.).
- за проведение ВК материалов, мебели и инвентаря по упрощенной схеме и оформление результатов;

4.3 Начальник ОСК является ответственным:

- за проведение входного контроля;
- за документирование результатов ВК поступающего оборудования и материалов.

Филиал АО «НИКИМТ Атомстрой» Дирекция на Курской АЭС	СИСТЕМА МЕНЕДЖМЕНТА	Редакция 0
	П СМ 02-ОСК /13-01-2017	Положение «Входной контроль оборудования и материалов при сооружении объектов Курской АЭС»

- за учет оборудования и материалов, прошедших входной контроль;
- за организацию работы по выявленным на входном контроле несоответствиям в соответствии с ДП СМ 02-8,3-01-2015 «Управление несоответствующей продукцией/услугой. Общие положения»;
- за ведение работы с изготовителями (поставщиками) по забракованному входным контролем оборудованию.
- за контроль выполнения установленных требований ПДК ВК и субподрядчиками при проведении ВК;
- за обеспечение проведения периодического контроля организации и выполнения процесса ВК комиссией субподрядной организации.
- за состояние средств измерения, применяемых при проведении входного контроля.

4.4 Председатель (заместитель) ПДК ВК является ответственным:

- за определение состава и квалификации участников ВК;
- за организацию работы ПДК ВК;
- за контроль соблюдения всеми участниками ПДК ВК установленных требований при проведении ВК;
- за оформление результатов ВК.

4.5 Члены ПДК ВК являются ответственными:

- за проведение ВК в соответствии с требованиями, установленными в НД, ТУ, договоре поставки и настоящей процедуре;
- за ведение записей при проведении ВК в соответствии с требованиями данной процедуры качества.

5 ОПИСАНИЕ ПРОЦЕССА

5.1 Общие положения:

5.1.1 Входной контроль выполняется при приемке оборудования и материалов от изготовителя (поставщика) на складах генподрядчика (субподрядчика) специально созданными комиссиями по входному контролю. Входной контроль должен быть проведен в течение десяти дней с момента поступления оборудования и материалов от изготовителя (поставщика).

Входной контроль выполняется с учетом требований РД ЭО 1.1.2.05.0929-2013 «Руководство по проведению приемочных инспекций на предприятиях-изготовителях и входного контроля на АЭС оборудования 1, 2 и 3 классов безопасности» (изм.4), РД ЭО 1.1.2.01.0930-2013 «Положение по управлению несоответствиями при изготовлении и входном контроле продукции для АЭС» (изм.3), РД ЭО 1.1.2.01.0931-2013 «Основные положения о входном контроле продукции на АЭС» (изм.2)

5.1.2 Оборудование и материалы должны быть поставлены с оформленной в установленном порядке сопроводительной документацией в объеме требований технических условий и договора на поставку и удостоверяющей ее качество.

Входному контролю подлежит оборудование и материалы, поставляемые и используемые при сооружении и вводе в эксплуатацию объектов Курской АЭС.

Филиал АО «НИКИМТ Атомстрой» Дирекция на Курской АЭС	СИСТЕМА МЕНЕДЖМЕНТА	Редакция 0
	П СМ 02-ОСК /13-01-2017	Положение «Входной контроль оборудования и материалов при сооружении объектов Курской АЭС»

5.2 Основными задачами ВК являются:

- проверка наличия сопроводительной документации, удостоверяющей требуемое качество и комплектность оборудования и материалов, а также правильность ее оформления. Вся поступающая продукция, входящая в Единый перечень продукции, утвержденный постановлением Правительства Российской Федерации от 1 декабря 2009г. № 982, должна сопровождаться сертификатами соответствия;
- проверка наличия сертификатов в области пожарной безопасности на основании постановления Правительства Российской Федерации от 17.03. 2009г. № 241 «Об утверждении списка продукции , которая для перемещения под таможенные режимы, предусматривающие возможность отчуждения или использования этой продукции в соответствии с ее назначением на территории Российской Федерации, подлежит обязательному подтверждению соответствия требованиям Федерального закона «Технический регламент о требованиях пожарной безопасности»
- проверка наличия заверенных копий сертификатов соответствия обязательным требованиям в области использования атомной энергии, связанным с обеспечением безопасности;
- для импортного оборудования и материалов проверка выполнения условий поставки в соответствии с РД-03-36-2002;
- контроль комплектности оборудования и материалов в соответствии с условиями договора и заказной спецификацией;
- проверка соответствия требованиям НД, ТУ и договора на поставку документации на оборудование и материалы. ТУ должны быть оформлены в соответствии с ГОСТ 2.114-95*;
- проверка наличия копий протоколов (заключений), оформленных по результатам дополнительных испытаний (контроля) в соответствии с Решением № 1/11-Пч от 10.03.2015 (для продукции производства предприятий-изготовителей Украины, оценка соответствия которых завершена после 17 апреля 2014 года);
- проверка состояния упаковки (тары), отсутствия механических повреждений;
- сохранность пломб и наличие паспортных табличек;
- проверка наличия и четкости маркировки, соответствия ее сопроводительной документации;
- отсутствие течи рабочих жидкостей из оборудования;
- проверка состояния и качества окраски, антикоррозионных покрытий и консервации;
- оформление необходимых документов по результатам входного контроля (акт входного контроля, журнал регистрации и др.);
- передача информации в базу данных о фактическом уровне качества оборудования и материалов, а также разработка предложений по повышению качества и, при необходимости, пересмотра требований.

Филиал АО «НИКИМТ Атомстрой» Дирекция на Курской АЭС	СИСТЕМА МЕНЕДЖМЕНТА	Редакция 0
	П СМ 02-ОСК /13-01-2017	Положение «Входной контроль оборудования и материалов при сооружении объектов Курской АЭС»

5.3 Для проведения ВК оборудования и материалов в зависимости от их влияния на безопасность и надежность сооружаемых объектов Курской АЭС устанавливается следующий порядок организации работы ПДК ВК :

5.3.1 Входному контролю подлежит вся продукция, поступившая на площадку Филиала и предназначенная для использования в составе элементов или в качестве элемента, отнесенных к 1, 2, 3, 4 классам безопасности согласно НП-001, для строительства объектов Курской АЭС.

– для проведения ВК оборудования, важного для безопасности, оборудования 4-го класса безопасности, на которое распространяется действие нормативных правовых актов и нормативных документов, относящихся к сфере деятельности Ростехнадзора, и материалов 2-го класса комиссию возглавляет председатель ПДК ВК ;

– ВК оборудования и материалов, не имеющих в проекте классификации в соответствии с НП-001-15, а также мебели и инвентаря, поставляемых для укомплектования объектов Курской АЭС, комиссию возглавляет начальник ОСК.

5.3.2 Персонал, участвующий в проведении ВК, должен быть ознакомлен с правилами проведения входного контроля, пройти проверку знаний и быть допущен к проведению соответствующих работ, знать и соблюдать инструкции по охране труда и технике безопасности, выполнять требования данного Положения.

5.3.3 ВК проводится на специально отведенных площадках, складских помещений, оборудованных необходимыми грузоподъемными механизмами, средствами весового и измерительного контроля в условиях, отвечающих требованиям безопасности труда.

5.3.4 Средства измерения, приборы и инструменты, используемые при ВК, должны быть откалиброваны, поверены и должны находиться в исправном состоянии. Не допускается использование средств измерения, приборов и инструментов с просроченными датами проведения метрологической поверки, калибровки и контрольных испытаний.

5.3.5 Все операции с оборудованием и материалами в пунктах хранения, в том числе во время ВК (транспортировка, перестановка, вскрытие упаковки и ее восстановление, нанесение маркировки и т.п.), должен выполнять персонал, прошедший обучение, проверку знаний и допущенный к проведению соответствующих работ.

5.3.6 В случае, если при проведении входного контроля продукции выявлено несоответствие, являющееся отступлением от требований федеральных норм и правил в области использования атомной энергии и, при этом, данная продукция прошла оценку соответствия и/или контроль качества изготовления на предприятии-изготовителе продукции специалистами уполномоченной организации и представителями АО «НИКИМТ-Атомстрой», должно быть проведено служебное расследование и:

1) установлены причины сложившейся ситуации и, при необходимости, проведены корректирующие мероприятия по устранению данных причин;

2) сообщено о причинах и принятых мерах в Департамент качества АО «Концерн Росэнергоатом».

Филиал АО «НИКИМТ Атомстрой» Дирекция на Курской АЭС	СИСТЕМА МЕНЕДЖМЕНТА	Редакция 0
	П СМ 02-ОСК /13-01-2017	Положение «Входной контроль оборудования и материалов при сооружении объектов Курской АЭС»

5.4 Упрощенная схема проведения входного контроля

5.4.1 Упрощенная схема проведения ВК применяется только:
для материалов, не имеющих в проекте классификации в соответствии с ОПБ-88/97 (например: строительные, отделочные, изоляционные, кровельные материалы и др.);

5.4.2 Для мебели и инвентаря, поставляемых для комплектования объектов КП РАО Курской АЭС. Входной контроль по упрощенной схеме проводится специалистами ОМТО, ОКП с привлечением, при необходимости, специалистов других подразделений.

5.4.3 В комиссии по проведению ВК по упрощенной схеме, как правило, принимают участие специалисты представителя заказчика, уполномоченные на проведение входного контроля соответствующих материалов, мебели и инвентаря. Для принятия решения об участии не позднее, чем за два рабочих дня начальник ОМТО, ОКП, уведомляет представителя заказчика о номенклатуре материалов, мебели и инвентаря, подлежащих ВК. Уведомление направляется факсом или передается телефонограммой за подписью главного инженера.

5.4.4 По результатам входного контроля составляется акт ВК с указанием в нем решения о применении упрощенной схемы ВК. В акте ВК указываются только те характеристики, которые подлежали проверке, в незаполненных строках должно быть указано «не проводилось», «не требуется» и т. п. Акт составляется в трех экземплярах. Один экземпляр хранится в ОМТО, ОКП, второй экземпляр включается в состав документации на принимаемые материалы, мебель, инвентарь и является ее неотъемлемой частью, третий экземпляр передается представителю заказчика.

5.4.5 ВК мебели и инвентаря в неповрежденной таре или упаковке первоначального отправителя (изготовителя), как правило, производится по проверке веса брутто и количества мест.

В случае, предусмотренном договором поставки, а также при несоответствии фактического веса брутто весу брутто, указанному в сопроводительных документах, производится вскрытие тары и проверки веса нетто и количества товарных единиц в каждом месте. Если мебель и инвентарь поступили в поврежденной таре, то их приемка проводится по весу нетто и количеству товарных единиц в каждом тарном месте.

5.4.6 ВК мебели и инвентаря по качеству и комплектности должен проводиться в соответствии со стандартами, техническими условиями, договором поставки, а также по сопроводительным документам, удостоверяющим качество и комплектность поставляемой продукции (технический паспорт, сертификат, удостоверение о качестве, счет-фактура, спецификация и т.п.). При отсутствии указанных сопроводительных документов или некоторых из них ВК не приостанавливается. В этом случае составляется акт, о фактическом качестве и комплектности и в нем указывается, какие необходимые документы отсутствуют.

5.4.7 При входном контроле материалов проводится:
проверка наличия сопроводительной документации, сертификатов удостоверяющих требуемое качество материалов, а также правильность оформления;

контроль качества путем отбора проб для проведения лабораторных испытаний с целью подтверждения того, что показатели качества соответствуют НД или техническому документу на соответствующий материал. Необходимость, объем и методы отбора проб устанавливаются в НД или технических условиях на принимаемый материал.

Филиал АО «НИКИМТ Атомстрой» Дирекция на Курской АЭС	СИСТЕМА МЕНЕДЖМЕНТА	Редакция 0
	П СМ 02-ОСК /13-01-2017	Положение «Входной контроль оборудования и материалов при сооружении объектов Курской АЭС»

5.4.8 Полученные результаты исследования отобранных проб должны быть указаны в акте ВК.

5.5 Требования к входному контролю, проводимому субподрядчиком

5.5.1 В каждой организации должна быть создана постоянно-действующая комиссия по входному контролю, состоящая из специалистов, прошедших необходимую аттестацию. В состав комиссии по входному контролю субподрядной организации, помимо специалистов субподрядчика, по согласованию с представителем заказчика включаются его специалисты, аттестованные на проведение ВК. Персональный состав ПДК ВК должен быть направлен генподрядчику для согласования.

5.5.2 Объем и методы, применяемые при проведении ВК, должны соответствовать требованиям НД, ТУ и других документов на соответствующее оборудование и материалы. Результаты ВК должны оформляться актами. Форма актов и порядок их заполнения должен соответствовать приложению А и положениям настоящего Положения.

5.5.3 Начальник ОСК должен обеспечить проведение периодического контроля организации и выполнения процесса ВК комиссией субподрядной организации, а также оформления результатов ВК, с целью получения гарантий, что все материалы, применяемые при выполнении СМР, соответствуют установленным в рабочей и нормативной документации требованиям.

В плановых проверках могут принимать участие также специалисты представителя заказчика.

Филиал АО «НИКИМТ Атомстрой» Дирекция на Курской АЭС	СИСТЕМА МЕНЕДЖМЕНТА	Редакция 0
	П СМ 02-ОСК /13-01-2017	Положение «Входной контроль оборудования и материалов при сооружении объектов Курской АЭС»

5.6 Описание процесса

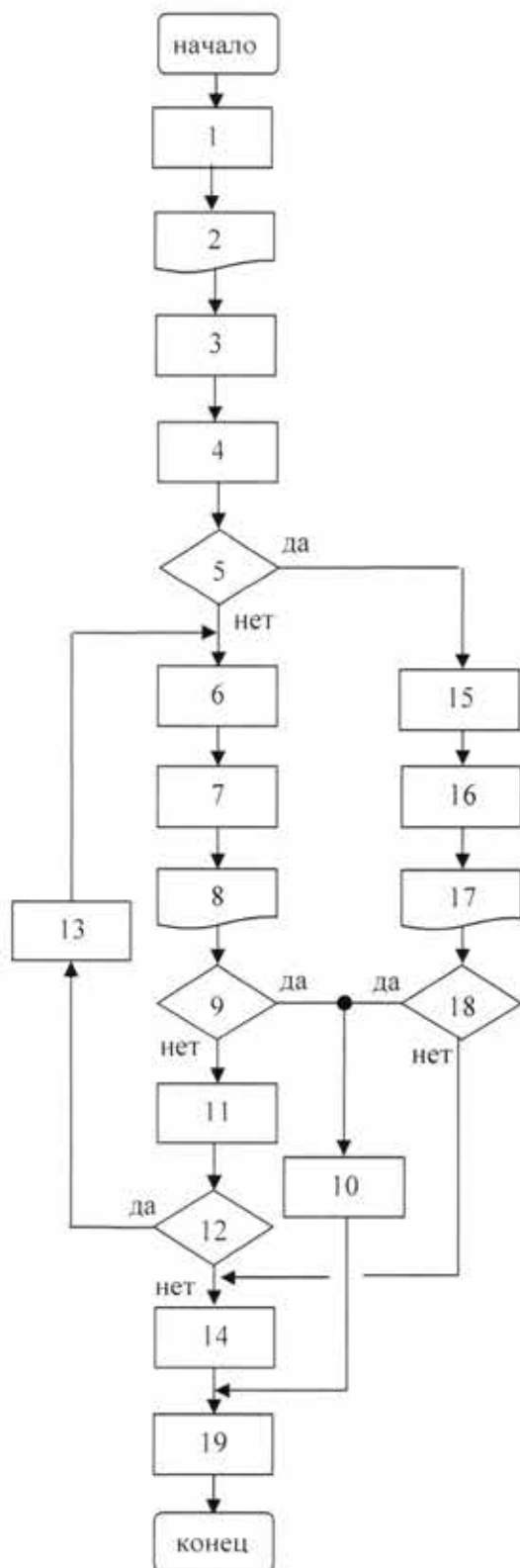
5.6.1 Блок-схема процесса входного контроля оборудования и материалов

Процедуры и результаты процедур		Принимающее решение	Ответственный исполнитель	Подразделения участники
1	Назначение состава ПДК ВК	ГИ		
2	Распоряжение по ПДК ВК	ГИ		
3	Приемка оборудования и материалов		ОМТО, ОКП	
4	Оформление приемки оборудования и материалов и их размещение		ОМТО, ОКП	
5	Применима ли упрощенная схема ВК?	ГИ	ОСК	Структурные подразделения
6	Проведение ВК оборудования и материалов		КВК	Структурные подразделения
7	Оформление акта ВК		ОСК,	КВК
8	Акт ВК		ОСК	КВК
9	Оборудование и материалы признаны годными к применению на объектах Курской АЭС	ПДК ВК		
10	Передача на хранение оборудования и материалов		ОМТО, ОКП	ОВК
11	Работа с выявленными при ВК несоответствиями		ОСК	ОМТО, ОКП
12	Возможна доработка оборудования и материалов?	Рук(Ф)	ОСК	

Филиал АО «НИКИМТ Атомстрой» Дирекция на Курской АЭС	СИСТЕМА МЕНЕДЖМЕНТА	Редакция 0
	П СМ 02-ОСК /13-01-2017	Положение «Входной контроль оборудования и материалов при сооружении объектов Курской АЭС»

13	Работа с забракованными оборудованием и материалами		ОСК	ОМТО,ОКП
14	Возврат забракованного оборудования и материалов		ОМТО,ОКП	
15	Проведение ВК по упрощенной схеме		ОМТО,ОКП	Структурные подразделения
16	Оформление результата ВК		ОМТО,ОКП	
17	Акт ВК		ОМТО,ОКП	
18	Результат ВК удовлетворительный?	ОМТО,ОКП		
19	Архивирование в соответствии с		ОСК	

Филиал АО «НИКИМТ Атомстрой» Дирекция на Курской АЭС	СИСТЕМА МЕНЕДЖМЕНТА	Редакция 0
	П СМ 02-ОСК /13-01-2017	Положение «Входной контроль оборудования и материалов при сооружении объектов Курской АЭС»



Филиал АО «НИКИМТ Атомстрой» Дирекция на Курской АЭС	СИСТЕМА МЕНЕДЖМЕНТА	Редакция 0
	П СМ 02-ОСК /13-01-2017	Положение «Входной контроль оборудования и материалов при сооружении объектов Курской АЭС»

5.6.2 Комментарии к блок-схеме процесса входного контроля оборудования и материалов

5.6.2.1 Процедура 1 «Назначение состава ПДК ВК»

Для организации и проведения ВК оборудования и материалов, поставляемых генподрядчиком, создается комиссия по проведению ВК из числа руководителей и специалистов Филиала. Создание ПДК ВК производится организационно-распорядительным документом за подписью директора филиала. КВК состоит из:

- председателя ПДК ВК (Первый заместитель-главный инженер);
- заместителя председателя ПДК ВК (начальник ОСК);
- членов ПДК ВК представителей подразделений, для нужд которых поставляется продукция.

При необходимости в состав ПДК ВК генподрядчика могут входить:

- представители изготовителя (поставщика) оборудования и материалов;
- представители Ростехнадзора и/или специализированных организаций;
- представители субподрядной организации, если предполагается одновременная с процедурой ВК передача принимаемого оборудования и материалов субподрядчику для выполнения им работ по договору подряда.
- представитель уполномоченной организации для продукции, прошедшей оценку соответствия в форме приемки (испытаний) со стороны данной уполномоченной организации.

Первый заместитель-Главный инженер – председатель комиссии и специалисты входящие в состав ПДК ВК, должны пройти обучение и проверку на знание соответствующих НД по вопросам устройства, правил эксплуатации и требований к качеству изготовления продукции.

Начальник отдела строительного контроля должен пройти аттестацию в порядке, установленном ПНАЭ Г-7-010 на проведение визуального и измерительного контроля по требованиям ПНАЭ Г-010 и ПНАЭ Г-7-016.

На предприятии готовит проект приказа по структурному подразделению о персональном составе ПДК ВК и распределении ответственности между ее членами. Приказ должен быть подготовлен не позднее, чем за пять дней до поступления оборудования и материалов на склад. Подписывает приказ директор филиала.

Председатель (заместитель председателя) ПДК ВК должен определить для каждого типа оборудования и материалов, исходя из требований НД, объема предстоящей проверки и результатов предыдущих проверок оборудования или материалов данного изготовителя (поставщика):

- численный и квалификационный состав ПДК ВК ;
- объем (сплошной или выборочный) и вид входного контроля.

Не позднее планируемой даты поставки оборудования и материалов, подлежащих входному контролю, должен быть:

Филиал АО «НИКИМТ Атомстрой» Дирекция на Курской АЭС	СИСТЕМА МЕНЕДЖМЕНТА	Редакция 0
	П СМ 02-ОСК /13-01-2017	Положение «Входной контроль оборудования и материалов при сооружении объектов Курской АЭС»

- определен персональный состав ПДК ВК ;
- уведомлен представитель заказчика и представители других заинтересованных организаций для участия в работе ПДК ВК .

5.6.2.2 Процедура 3 «Приемка оборудования и материалов»

До начала ВК поставленные на склад оборудование и материалы должны пройти процедуру принятия их материально ответственным лицом Склада, при участии куратора договора поставки оборудования.

5.6.2.3 Процедура 4 «Оформление приемки оборудования и материалов и их размещение»

Заведующий складом, ответственный за ведение базы данных поступившего на склад генподрядчика оборудования и материалов, должен занести факт поставки и информацию по поставленному оборудованию и материалам в ИБД.

Оборудование и материалы при поступлении на склад до проведения ВК должны складироваться и храниться отдельно от прошедших ВК оборудования и материалов в соответствии с условиями размещения и хранения, указанными в документации на размещаемое оборудование и материалы (ГОСТ, ОСТ, ТУ и др.).

5.6.2.4 Процедура 5 «Применима ли упрощенная схема ВК?»

Заведующий складом сообщает заместителю председателя ПДК ВК наименование и количество оборудования и материалов, поступивших на склад генподрядчика.

Начальник ОМТО,ОКП на основании полученной информации принимает решение о схеме проведения ВК и сообщает об этом председателю ПДК ВК .

5.6.2.5 Процедура 6 «Проведение ВК оборудования и материалов»

ВК должен проводиться в срок не позднее десяти дней с момента поступления материалов, оборудования.

Входной контроль Оборудования, в соответствии с Положением о входном контроле оборудования и материалов, разработанным Генподрядчиком и согласованным Заказчиком, осуществляется на территории склада Филиала АО «НИКИМТ-Атомстрой» - Дирекция на Курской АЭС.

При проведении ВК выполняются (контрольные операции ВК):

- визуальный и измерительный контроль. Необходимо выполнять, руководствуясь РД 03-606-03 «Инструкция по визуальному и измерительному контролю»;
- визуальный осмотр состояния тары (упаковки) оборудования и материалов;
- вскрытие тары (упаковки);
- проверка комплектности и сохранности оборудования и материалов;
- проверка соответствия маркировки поступившего оборудования и материалов данным сопроводительной документации;

Филиал АО «НИКИМТ Атомстрой» Дирекция на Курской АЭС	СИСТЕМА МЕНЕДЖМЕНТА	Редакция 0
	П СМ 02-ОСК /13-01-2017	Положение «Входной контроль оборудования и материалов при сооружении объектов Курской АЭС»

- проверка наличия, комплектности и содержания сопроводительной документации на оборудование и материалы;

- проверка планируемых (фактических) условий хранения и соответствия их требованиям изготовителя (поставщика) оборудования и материалов.

Визуальный осмотр состояния тары (упаковки) оборудования и материалов должен включать:

- проверку отсутствия повреждений или несанкционированного вскрытия тары (упаковки), произошедших при отгрузке, транспортировке вне площадки АЭС (сфера ответственности изготовителя (поставщика)) и хранения на площадке АЭС (сфера ответственности генподрядчика);

- проверку наличия заглушек и пломб.

В случае повреждения тары (упаковки) по вине изготовителя (поставщика) ее вскрытие производится в присутствии его представителя, после чего проверяется состояние оборудования и материалов. Допускается производить вскрытие поврежденной тары (упаковки) без представителя изготовителя (поставщика) при наличии документально оформленной договоренности между генподрядчиком и изготовителем (поставщиком).

Проверка наличия, комплектности и содержания сопроводительной документации на оборудование и материалы должна включать:

- контроль фактического наличия сопроводительной документации;

- контроль комплектности сопроводительной документации в соответствии с перечнем комплектной ведомости (заводской паспорт, технические условия, техническое описание и инструкция по эксплуатации, чертежи, формуляры, свидетельства об изготовлении, сертификаты качества, сертификаты соответствия удостоверения о приемке и т.п.);

- контроль содержания сопроводительной документации на соответствие требованиям действующей нормативной документации.

Оборудование, входящее в Номенклатуру, должно иметь сертификаты соответствия и знаки соответствия.

Проверка комплектности, качества и сохранности оборудования и материалов должна включать:

- контроль на соответствие фактической комплектности поставленных оборудования и материалов техническим условиям, упаковочным листам, уложенным изготовителем (поставщиком) в каждое отгружаемое место;

- проверку соответствия поставленных оборудования и материалов заказной спецификации, а также контроль срока годности либо срока действия гарантии;

- проверку качества оборудования и материалов (проведение при необходимости визуального и измерительного контроля);

Филиал АО «НИКИМТ Атомстрой» Дирекция на Курской АЭС	СИСТЕМА МЕНЕДЖМЕНТА	Редакция 0
	П СМ 02-ОСК /13-01-2017	Положение «Входной контроль оборудования и материалов при сооружении объектов Курской АЭС»

– проверку правильности размещения оборудования и материалов внутри упаковки (перекосы, смещения, срывы с мест крепежа и пр.), отсутствия видимых повреждений (вмятин, трещин, царапин, сколов, ржавчины и пр.).

Проверка соответствия маркировки поставленных оборудования и материалов данным сопроводительной документации должна включать контроль фактической маркировки на соответствие указанной в сопроводительной документации (клеймение, заводской номер, печать ОТК и т.д.).

Проверка данных по консервации проводится в следующем объеме:

- наличие и состояние консервирующих покрытий;
- дата консервации;
- требования по срокам переконсервации и к консервирующим материалам.

Для проведения отдельных операций ВК по решению ПДК ВК могут быть привлечены структурных подразделений филиала или других организаций.

При наличии замечаний к принимаемому оборудованию и материалам у членов ПДК ВК председателем (заместителем председателя) комиссии может быть принято решение о проведении дополнительных проверок, связанных с входным контролем, не предусмотренных в НД, ТУ и документации изготовителя (поставщика). В этом случае объем и методы проверок согласовываются между генподрядчиком и представителем заказчика. При этом для проведения дополнительных проверок могут быть привлечены любые структурные подразделения и специалисты генподрядчика или других специализированных организаций. Решение о проведении дополнительных проверок и их результаты отражаются в акте ВК.

Изменения объема и методов контроля оборудования или материалов относительно установленных в НД, ТУ и документации изготовителя (поставщика) должны быть согласованы:

- с представителем заказчика при проведении ВК генподрядчиком;
- с генподрядчиком и представителем заказчика при проведении ВК субподрядчиком.

Входной контроль оборудования и материалов может быть установлен сплошным или выборочным. Схема выборочного контроля может быть применена только к материалам 4-го класса безопасности, материалам, не имеющим классификации по НП-001-15, мебели и инвентаря.

При установлении выборочного контроля правила приемки должны соответствовать установленным в НД требованиям на соответствующие материалы, мебель и инвентарь.

Объем выборки устанавливается председателем (заместителем председателя) комиссии по согласованию с представителем заказчика. Если в результате выборочного контроля полученные результаты не удовлетворяют установленным требованиям, объем выборки должен быть увеличен вплоть до применения сплошного контроля данной партии. В акте ВК при применении выборочного контроля необходимо указывать объем

Филиал АО «НИКИМТ Атомстрой» Дирекция на Курской АЭС	СИСТЕМА МЕНЕДЖМЕНТА	Редакция 0
	П СМ 02-ОСК /13-01-2017	Положение «Входной контроль оборудования и материалов при сооружении объектов Курской АЭС»

используемой выборки и основания выборочной проверки (стандарт, технические условия или другие обязательные правила).

Решение об уменьшении объема ВК для отдельного оборудования или материалов может быть принято председателем ПДК ВК по согласованию с представителем заказчика на основе положительных результатов входного контроля за предшествующий период аналогичного оборудования или материалов конкретного изготовителя (поставщика).

5.6.2.6 Процедура 7 «Оформление акта ВК».

По результатам ВК в течение двух дней оформляется акт по форме приложения А. Акт ВК, как правило, составляется на каждую единицу оборудования, на партию однотипного оборудования или материала от одного изготовителя (поставщика). Акты должны иметь регистрационные номера. При оформлении повторного Акта ВК его регистрационный номер должен быть таким же, как регистрационный номер первичного Акта ВК на данную продукцию, с добавлением к регистрационному номеру буквы «П» (например, № 125-02-2017, № 125-02-2017-П)

Допускается оформлять один акт ВК на различное оборудование или материалы в следующих случаях:

- оборудование или материалы принимаются одним составом ПДК ВК одновременно;
- оборудование или материалы относятся к одному типу;
- оборудование или материалы по результатам ВК не имеют замечаний (при наличии замечаний к отдельным единицам оборудования или отдельной партии материалов, если их можно отделить от оборудования или материалов, принятых без замечаний, должны составляться отдельные акты).

Одновременно с оформлением акта ВК должны быть заполнены соответствующие графы в сопроводительных документах на оборудование и материалы о проведении входного контроля и его результатах.

ПДК ВК должна составить акт ВК в двух экземплярах. Один экземпляр передается в ОСК для включения в состав документации на принимаемое оборудование и материалы и является ее неотъемлемой частью, второй экземпляр передается представителю заказчика.

При оформлении акта входного контроля должны быть выполнены следующие требования:

- указывается соответствие или несоответствие оборудования и материалов установленным требованиям нормативных документов;
- каждая строка должна быть заполнена соответствующей информацией (проставление прочерков не допускается). Если какой-либо пункт акта входного контроля не выполнялся - в соответствующей строке должна быть сделана запись - «не требуется»;

Филиал АО «НИКИМТ Атомстрой» Дирекция на Курской АЭС	СИСТЕМА МЕНЕДЖМЕНТА	Редакция 0
	П СМ 02-ОСК /13-01-2017	Положение «Входной контроль оборудования и материалов при сооружении объектов Курской АЭС»

– допускается оформлять приложения в виде таблиц или текстовой части. В этом случае в акте входного контроля должно быть указано количество листов приложений. Каждый лист приложений подписывается всеми членами ПДК ВК.

Продукция фиксируется в журнале регистрации Верификация закупленной продукции (Приложение В), с указанием номера Акта ВК в 11 графе журнала. Листы журнала должны быть пронумерованы. Журналы регистрации Верификация закупленной продукции (Приложение В) ведутся отдельно на материалы и поставляемое оборудование. Журнал должен быть прошнурованным, скрепленным печатью и подписанным ГИ или начальником ОСК.

Копии акта ВК в течение семи дней направляются во все организации, принимавшие участие в работе ПДК ВК.

5.6.2.7 Процедура 9 «Оборудование и материалы признаны годными к применению на объектах Курской АЭС»

По результатам ВК и при подтверждении соответствия оборудования и материалов установленным требованиям ПДК ВК принимает решение о разрешении их к применению на объектах Курской АЭС и организации хранения, в случае если принятое оборудование и материалы не передаются субподрядчику по окончании ВК. При этом оборудование и материалы маркируются как годные к применению на объектах Курской АЭС с оформлением ярлыка (Приложение С).

В случае если оборудование или материалы имеют недопустимые от установленных в НД, ТУ или в договоре отклонения от нормируемых параметров или характеристик, либо сопроводительная документация оформлена с отступлениями от установленных в НД или договоре на поставку требований, то данное оборудование или материалы не могут быть признаны годными к применению до принятия по ним соответствующего решения.

5.6.2.8 Процедура 10 «Передача на хранение оборудования и материалов»

При положительных результатах ВК передается оформленный в соответствии с Приложением С ярлык на склад для последующего прикрепления к оборудованию или материалам. Наличие данного ярлыка является подтверждением пригодности данного оборудования и материалов для применения на объектах Курской АЭС.

5.6.2.9 Процедура 11 «Работа с выявленными при ВК несоответствиями»

Все несоответствия, выявленные в процессе входного контроля, фиксируются в акте ВК. При этом все контрольные операции должны быть выполнены в полном объеме независимо от выявленных несоответствий. Примерный перечень несоответствий, на которые оформляются претензии, приведен в Приложении D.

Несоответствия должны быть описаны полно, лаконично и однозначно, со ссылками на пункты документов, требования которых нарушены, с указанием значения отклонений контролируемых параметров. Должно быть указано количество осмотренных

Филиал АО «НИКИМТ Атомстрой» Дирекция на Курской АЭС	СИСТЕМА МЕНЕДЖМЕНТА	Редакция 0
	П СМ 02-ОСК /13-01-2017	Положение «Входной контроль оборудования и материалов при сооружении объектов Курской АЭС»

единиц оборудования или объем материалов. Рекомендуется использование цифровой фототехники для фиксации несоответствий.

Склад должен обеспечить ответственное хранение забракованного оборудования и материалов в соответствии с требованиями изготовителя (поставщика) до принятия соответствующего решения, при этом:

- забракованное на ВК оборудование и материалы должны быть промаркированы и изолированы от остального оборудования и материалов;
- забракованное оборудование и материалы должны иметь цветную маркировку «БРАК», выполненную красной краской на их поверхности;
- складирование забракованного оборудования и материалов должно быть организовано в местах штатного хранения с пространственным разнесением годного и негодного оборудования и материалов;
- мелкие детали и запасные части, забракованные на входном контроле, должны быть упакованы в отдельную соответственно промаркированную тару, исключая доступ несанкционированный доступ.

Оформление выявленных в ходе проведения ВК несоответствий и дальнейшая работа по их устранению должна проводиться в соответствии с ДП СМ 02-8.3-01-2015.

5.6.2.10 Процедура 12 «Возможна доработка оборудования и материалов?»

На основе данных ВК ОСК, совместно с ОМТО, ОКП организует работу с изготовителем (поставщиком) с учетом ДП СМ 02-8.3-01-2015. Основным результатом данной работы должно быть принятие одного из решений:

- устранить несоответствие (доукомплектовать или отремонтировать) – Решение I;
- согласиться принять оборудование и материалы с данными несоответствиями – Решение II;
- забраковать оборудование и материалы – Решение III.

Если предлагаемое изготовителем (поставщиком) решение по устранению выявленных несоответствий может привести к срыву сроков выдачи оборудования и материалов субподрядчику для выполнения работ на объекте КП РАО Курской АЭС, окончательное решение должно приниматься на уровне руководства филиала и согласовываться с представителем заказчика.

5.6.2.11 Процедура 13 «Работа с забракованным оборудованием и материалами».

В случаях, когда забракованное оборудование и материалы могут быть исправлены, доработаны в условиях площадки АЭС или в других сторонних организациях (Решение I) или допущены в производство с дефектами без их устранения (Решение II), изготовитель (поставщик) оформляет соответствующее техническое решение. Данное техническое решение должно быть согласовано с генподрядчиком. В случае если оборудование и материалы относятся ко 2 или 3 классу безопасности в соответствии с НП

Филиал АО «НИКИМТ Атомстрой» Дирекция на Курской АЭС	СИСТЕМА МЕНЕДЖМЕНТА	Редакция 0
	П СМ 02-ОСК /13-01-2017	Положение «Входной контроль оборудования и материалов при сооружении объектов Курской АЭС»

001-15, техническое решение подлежит согласованию с представителем заказчика и Ростехнадзором, а при необходимости - с соответствующей проектной или специализированной организацией.

После устранения выявленных несоответствий (Решение I) оборудование и материалы повторно предъявляются к входному контролю.

5.6.2.12 Процедура 14 «Возврат забракованного оборудования и материалов».

На оборудование и материалы, забракованные при входном контроле и по которым принято Решение III, в течение не более трех дней предъявляются рекламации изготовителю (поставщику) вместе с подлинником акта ВК.

Забракованные оборудование и материалы (Решение III) возвращаются изготовителю (поставщику) в сроки, предусмотренные договором на поставку.

Ответственным за организацию возврата изготовителю (поставщику) забракованных оборудования и материалов является ОМТО,ОКП.

5.6.2.13 Процедура 15 «Проведение ВК по упрощенной схеме».

ВК по упрощенной схеме проводится специалистами ОМТО,ОКП под председательством начальника ОСК в соответствии с подразделом 5.2. Сроки проведения ВК по упрощенной схеме и оформления их результатов аналогичны срокам, установленным для ВК, проводимого обычным порядком.

5.6.2.14 Процедура 16 «Оформление результатов ВК».

По результатам ВК оформляется акт ВК (Приложение А) с пометкой «Упрощенная схема ВК». Поля акта ВК не должны оставаться не заполненными. При отсутствии информации по контролируемым материалам, мебели или инвентарю в соответствующих графах указывается «не имеется», «не требуется» и т.п.

При выявлении несоответствий они должны быть подробно задокументированы, в том числе с применением цифровой фототехники, и приложены к акту ВК.

Подписывают акт ВК специалисты ОМТО,ОКП, проводившие ВК, а также специалисты других структурных подразделений и представителя заказчика в случае их привлечения к работе комиссии.

5.6.2.15 Процедура 18 «Результат ВК удовлетворительный?»

По результатам ВК начальник ОСК принимает решение о пригодности к применению по назначению материалов, мебели и инвентаря. В случае признания материалов, мебели и инвентаря годными к применению, они размещаются на складских площадях, предназначенных для хранения продукции, прошедшей ВК. Хранение должно быть организовано в соответствии с требованиями НД и ТУ на соответствующую продукцию.

Если по результатам ВК материалы, мебель и инвентарь признаются не годными к применению по назначению, вся сопроводительная документация передается в ОМТО,ОКП для организации претензионной работы в соответствии с процедурой 14 настоящей ПК. Оформление выявленных в ходе проведения ВК несоответствий проводится в соответствии с ДП СМ 02-8.3-01-2015.

Филиал АО «НИКИМТ Атомстрой» Дирекция на Курской АЭС	СИСТЕМА МЕНЕДЖМЕНТА	Редакция 0
	П СМ 02-ОСК /13-01-2017	Положение «Входной контроль оборудования и материалов при сооружении объектов Курской АЭС»

6 АРХИВИРОВАНИЕ

6.1 В результате процесса выполнения работ по ВК оборудования и материалов образуется следующая документация:

- а) акты входного контроля;
- б) журналы регистрации результатов Верификация закупленной продукции;
- в) приказы по филиалу о ПДК ВК ;
- г) документы переписки: письма, докладные и служебные записки;
- д) ярлыки.

6.2 Документация по п.п. а), б) хранится в ОСК. По истечении года документация передается на хранение в архив филиала.

6.3 Документация по п. в), г) хранится в соответствии с рабочей инструкцией и номенклатурой дел филиала.

6.4 документация по п. д) после передачи оборудования, материалов, мебели и инвентаря подлежит уничтожению.

Разработано:

Начальник отдела строительного контроля

И.Н.Романова

Согласовано:

Филиал АО «НИКИМТ-Атомстрой» Дирекция на Курской АЭС

Первый Заместитель директора- главный инженер

Н.А.Кмитто

Заместитель директора по подготовки производства

Заместитель директора по монтажным работам

Начальник ОМТО,ОКП

О.И.Першин

Д.В.Масолов

Е.В.Воробьева

Филиал АО «НИКИМТ Атомстрой» Дирекция на Курской АЭС	СИСТЕМА МЕНЕДЖМЕНТА	Редакция 0
	П СМ 02-ОСК /13-01-2017	Положение «Входной контроль оборудования и материалов при сооружении объектов Курской АЭС»

2.1. Замечания:

- а) по конструкторской документации:
- б) качеству и комплектности сопроводительной документации:
- в) при визуальном, измерительном и других видах контроля, в том числе по комплектности продукции:
- г) по проектной и рабочей документации для строительства

2.2. Несоответствия:

- а) по конструкторской документации:
- б) качеству и комплектности сопроводительной документации:
- в) при визуальном, измерительном и других видах контроля, в том числе по комплектности продукции:

Заключение:

Приложения:

Председатель ПДК ВК:

(должность)

(подпись)

(расшифровка подписи)

Заместитель председателя ПДК ВК:

(должность)

(подпись)

(расшифровка подписи)

Члены ПДК ВК:

(должность, организация)

(подпись)

(расшифровка подписи)

(должность, организация)

(подпись)

(расшифровка подписи)

Филиал АО «НИКИМТ Атомстрой» Дирекция на Курской АЭС	СИСТЕМА МЕНЕДЖМЕНТА	Редакция 0
	П СМ 02-ОСК/13-01-2017	Положение «Входной контроль оборудования и материалов при сооружении объектов Курской АЭС»

ПРИЛОЖЕНИЕ В

Форма журнала регистрации Верификации закупленной продукции

Дата послу пления	Номер вагона (автомашины)	Поставщик	Наименование продукции	Сертификат качества (паспорт, сертификат и т. д.)	Вид упаковки	Масса, партия, номер	Дата изготовления	Место отбора образца (выборки или пробы)	Дата отбора образца (выборки или пробы)	Заключение о качестве, подпись лица, ответственно го за верификацию
1	2	3	4	5	6	7	8	9	10	11

Филиал АО «НИКИМТ Атомстрой» Дирекция на Курской АЭС	СИСТЕМА МЕНЕДЖМЕНТА	Редакция 0
	П СМ 02-ОСК /13-01-2017	Положение «Входной контроль оборудования и материалов при сооружении объектов Курской АЭС»

ПРИЛОЖЕНИЕ С
Форма ярлыка на годное оборудование и материалы

ЯРЛЫК	
наименование оборудования, марка, тип	
Код KKS	
Кол.	
Дата приемки	
Соответствует	
наименование и обозначение документа, удостоверяющего качество	
обозначение стандарта, технических условий	
Годен до	
срок хранения оборудования	
Штамп	подпись, дата

Филиал АО «НИКИМТ Атомстрой» Дирекция на Курской АЭС	СИСТЕМА МЕНЕДЖМЕНТА	Редакция 0
	П СМ 02-ОСК /13-01-2017	Положение «Входной контроль оборудования и материалов при сооружении объектов Курской АЭС»

ПРИЛОЖЕНИЕ D

Примерный перечень несоответствий, на которые оформляются претензии

Примерный перечень несоответствий, на которые оформляются претензии:

- нарушение комплектности поставки оборудования и материалов в объемах и в сроки, указанных в договоре на поставку;
- отсутствие или неполнота полученной технической документации по сравнению с объемом, указанным в договорах и технических условиях на оборудование и материалы;
- несоответствие технических характеристик, указанных в паспортах или других документах поставленного оборудования и материалов данным, указанным в договорах и технических условиях на их поставку;
- нарушение целостности тары (упаковки), пломб и нештатное размещение оборудования внутри (перекосы, смещения, срывы с мест крепежа и пр.);
- отсутствие маркировки оборудования и материалов, неполнота или несоответствие маркировки требованиям технических условий или другим обязательным требованиям;
- расхождения между маркировкой, нанесенной на оборудование и материалы или на их элементы, и маркировкой, указанной в сопроводительной документации;
- не укомплектованность оборудования элементами, входящими в его состав согласно сопроводительной документации (запасные части, расходные материалы и т. п.);
- отсутствие на оборудовании рымов и других приспособлений, обеспечивающих строповку и использование грузоподъемных механизмов при транспортировке и на монтаже;
- отсутствие консервации обработанных трущихся или сопрягаемых поверхностей или несоответствие консервации техническим условиям или другим обязательным требованиям;
- отсутствие или недопустимые повреждения окраски или специальных покрытий оборудования и материалов либо их несоответствие техническим условиям или другим обязательным требованиям;
- отсутствие или повреждение защитных ограждений обработанных поверхностей, отсутствие заглушек, щитов и т. п. на отверстиях оборудования;
- повреждения, поломки, трещины, коррозия и другие дефекты оборудования и материалов, обнаруженные при внешнем осмотре (без разборки);
- несоответствие тары (упаковки) требованиям договоров, техническим условиям или другим обязательным требованиям.

