

Филиал АО «НИКИМТ-Атомстрой» Дирекция на Нововоронежской АЭС	СИСТЕМА МЕНЕДЖМЕНТА	Редакция 1
	П СМ 02-ОСВК/02-01-2017	Положение О входном контроле материалов при сооружении НВАЭС-2

СОГЛАСОВАНО:
НФ-ДС АО «Атомэнергопроект»
Письмо от 26.10.2017
исх. №02-240/25360/240-16.22

УТВЕРЖДАЮ
Директор филиала
АО «НИКИМТ-Атомстрой»
Дирекция на Нововоронежской АЭС

П.Н. Ткаченко
«16» октября 2017г.

Положение¹

О входном контроле материалов при сооружении НВАЭС-2 П СМ 02-ОСВК/02-01-2017

Дата введения 2017-10-16

УЧТЕННЫЙ ЭКЗЕМПЛЯР

Сервер

60Д/1

Предисловие

1. РАЗРАБОТАНО: Отделом строительного (входного) контроля
2. ВВЕДЕНО В ДЕЙСТВИЕ: приказом от «16» октября 2017г. № 39-800/123-17
3. ВВЕДЕНО ВЗАМЕН: П СМ 02-ОСВК/02-01-2017 (ред.0).

¹ Документ является собственностью АО «НИКИМТ-Атомстрой» и не может быть полностью или частично воспроизведен, тиражирован и распространен без разрешения Предприятия

Филиал АО «НИКИМТ-Атомстрой» Дирекция на Нововоронежской АЭС	СИСТЕМА МЕНЕДЖМЕНТА	Редакция 1
	П СМ 02-ОСВК/02-01-2017	Положение О входном контроле материалов при сооружении НВАЭС-2

СОДЕРЖАНИЕ

1 Назначение и область применения	3
2 Определения, обозначения, сокращения	3
3 Нормативные ссылки	6
4 Общие положения	7
5 Требования к входному контролю материалов для проведения СМР	9
6 Блок-схема процесса входного контроля материалов при сооружении Нововоронежской АЭС-2, выполняемого силами Филиала	11
7 Управление несоответствиями	17
8 Архивирование	18
9 Ответственность	18
Приложение А (обязательное) ПЕРЕЧЕНЬ МАТЕРИАЛОВ	20
Приложение Б (обязательное) ФОРМА АКТА ВХОДНОГО КОНТРОЛЯ	21
Приложение В (обязательное) ФОРМА ОТЧЕТА О ПРОВЕДЕНИИ ВХОДНОГО КОНТРОЛЯ	23
Приложение Г (рекомендуемое) ФОРМА ЯРЛЫКА НА МАТЕРИАЛЫ, НЕ ПРЕДЪЯВЛЕННЫЕ НА ВХОДНОЙ КОНТРОЛЬ	24
Приложение Д (рекомендуемое) ФОРМА ЯРЛЫКА НА МАТЕРИАЛЫ, ПРОШЕДШИЕ ВХОДНОЙ КОНТРОЛЬ С ПОЛОЖИТЕЛЬНЫМ РЕЗУЛЬТАТОМ	25
Приложение Е (рекомендуемое) ФОРМА ЯРЛЫКА НА МАТЕРИАЛЫ, ПРОШЕДШИЕ ВХОДНОЙ КОНТРОЛЬ С ОТРИЦАТЕЛЬНЫМ РЕЗУЛЬТАТОМ	26
Приложение Ж (рекомендуемое) ФОРМА ЛИСТА ЖУРНАЛА РЕГИСТРАЦИИ РЕЗУЛЬТАТОВ ВХОДНОГО КОНТРОЛЯ	27
Приложение З (рекомендуемое) ФОРМА ЗАЯВКИ НА ПРОВЕДЕНИЕ ВК	28

Филиал АО «НИКИМТ-Атомстрой» Дирекция на Нововоронежской АЭС	СИСТЕМА МЕНЕДЖМЕНТА	Редакция 1
	П СМ 02-ОСВК/02-01-2017	Положение О входном контроле материалов при сооружении НВАЭС-2

1 Назначение и область применения

1.1 Настоящее Положение «О входном контроле материалов при сооружении НВАЭС-2» (далее по тексту - Положение) является стандартом Филиала АО «НИКИМТ-Атомстрой» Дирекция на Нововоронежской АЭС (далее по тексту – Филиал), определяющим порядок проведения входного контроля, распределение ответственности, требования к оформлению результатов входного контроля материалов, поставляемых Филиалом и субподрядными организациями Филиала, для выполнения работ по сооружению новых блоков Нововоронежской АЭС-2 (далее по тексту НВАЭС).

1.2 Настоящее Положение разработано в соответствии с требованиями рабочей инструкции 0402-001.22 «Входной контроль материалов при сооружении Нововоронежской АЭС-2»

АО «Атомэнергопроект».

1.3 Целью проведения входного контроля является предотвращение использования на НВАЭС-2 в период выполнения строительных и монтажных работ материалов, не соответствующих требованиям: конструкторской и нормативной документации, технических условий, договоров на поставку и других обязательных требований (далее по тексту – установленным требованиям).

1.4 Применение настоящего положения обязательно при проведении входного контроля материалов, предназначенных для использования при сооружении НВАЭС-2.

1.5 Требования настоящего Положения обязательны для всех структурных подразделений и работников Филиала, участвующих во входном контроле, приемке и оценке качества материалов, предназначенных для использования при сооружении НВАЭС-2.

1.6 Требованиями настоящего Положения должны руководствоваться организации, привлекаемые Филиалом по договорам подряда на выполнение строительно-монтажных работ, при проведении входного контроля материалов, закупаемых ими, и предназначенных для использования на объектах НВАЭС-2.

1.7 Обязательный пересмотр настоящего Положения происходит не реже одного раза в пять лет.

2 Определения, обозначения, сокращения

2.1 Определения:

Атомная электрическая станция (АЭС) – атомная станция, предназначенная для производства электрической энергии [НП-001].

Брак - продукция, передача которой потребителю не допускается из-за наличия дефектов [ГОСТ 15467].

Входной контроль – контроль качества и комплексности продукции, поступившей на площадку АЭС и предназначенной для использования при ее сооружении и эксплуатации [РД ЭО 1.1.2.01.0931].

Выборка – одна или несколько выборочных единиц, взятых из генеральной совокупности и предназначенных для получения информации о ней [ГОСТ Р 50779.10].

Выборочный контроль – контроль, при котором решение о качестве контролируемой продукции принимается по результатам проверки одной или нескольких выборок или проб из партии или потока продукции [ГОСТ Р 50779.10].

Генподрядчик – акционерное общество «Атомэнергопроект» (АО «Атомэнергопроект»)

Заказчик – Филиал АО «Концерн Росэнергоатом» Нововоронежская атомная станция.

Филиал АО «НИКИМТ-Атомстрой» Дирекция на Нововоронежской АЭС	СИСТЕМА МЕНЕДЖМЕНТА	Редакция 1
	П СМ 02-ОСВК/02-01-2017	Положение О входном контроле материалов при сооружении НВАЭС-2

Замечания – отклонения, являющиеся ошибками в сопроводительной документации оформительского характера (описки, незаполненные графы, качество и количество копий, отсутствие подписей и т.п.) и отклонения по некомплектности сопроводительной документации (за исключением отсутствия: документа о качестве продукции (сертификат качества /формуляр/ паспорт/ этикетка/ свидетельство об изготовлении), Руководства по эксплуатации, Руководства по монтажу (в случае отсутствия данного раздела в руководстве по эксплуатации), Плана качества, Решения о применении импортной продукции (в т. ч. импортных комплектующих изделий).

Дефект – каждое отдельное несоответствие продукции установленным требованиям [ГОСТ 15467-79].

Договор – документ, фиксирующий соглашение двух или нескольких лиц о возникновении, изменении или прекращении гражданских прав или обязанностей, включающих по взаимному согласию сторон: техническое задание, календарный план работ, протокол соглашения о договорной цене, акт сдачи-приёмки продукции.

Документ регистрации несоответствий и принятых решений - решение или отчет о несоответствии, оформленные в соответствии с требованиями [РД ЭО 1.1.2.01.0930]

Качество – степень соответствия совокупности присущих характеристик требованиям [ГОСТ ISO 9000].

Материалы – строительные материалы, конструкции и изделия всех видов (кроме оборудования), которые применяются при производстве работ, предусмотренных договором в соответствии с проектом и рабочей документацией.

Метод контроля – правила применения определенных принципов и средств контроля [ГОСТ 16504]

Несоответствие – невыполнение одного или нескольких требований, установленных ТТ/ТЗ/ТУ, РКД, ПМ, ПТД, нормативными правовыми актами РФ, федеральными нормами и правилами в области использования атомной энергии, рабочей документацией и иной НД, указанной в ТТ, ТЗ, ТУ, РКД, ПМ.

Нормативная документация – документация, устанавливающая комплекс норм, правил, требований, обязательных при проектировании, инженерных изысканиях и строительстве, реконструкции, капитальном ремонте зданий и сооружений, расширении и техническом перевооружении предприятий, а также при изготовлении строительных конструкций, изделий и материалов [ГОСТ Р 55048]

Объем выборки – число выборочных единиц в выборке [ГОСТ Р 50779.10]

Рабочая документация - совокупность текстовых и графических документов, обеспечивающих реализацию принятых в утвержденной проектной документации технических решений объекта капитального строительства, необходимых для производства строительных и монтажных работ, обеспечения строительства оборудованием, изделиями и материалами и/или изготовления строительных изделий.

Примечание - в состав рабочей документации входят основные комплекты рабочих чертежей, спецификации оборудования, изделий и материалов, сметы, другие прилагаемые документы, разработанные в дополнение к рабочим чертежам основного комплекта.

Поставщик - юридическое или физическое лицо, имеющее договорные отношения с Генподрядчиком на поставку оборудования и материалов для Нововоронежской АЭС-2, а также договорные отношения с другими субподрядчиками низшего уровня на изготовление и поставку этого оборудования.

Продукция - результат процесса [ГОСТ ISO 9000].

Филиал АО «НИКИМТ-Атомстрой» Дирекция на Нововоронежской АЭС	СИСТЕМА МЕНЕДЖМЕНТА	Редакция 1
	П СМ 02-ОСВК/02-01-2017	Положение О входном контроле материалов при сооружении НВАЭС-2

Процедура - установленный способ осуществления деятельности или процесса [ГОСТ ISO 9000].

Сопроводительная документация - комплект документов, передаваемый вместе с поставленной продукцией. Включает документы, обеспечивающие приемку, хранение, обслуживание при хранении, монтаж, эксплуатацию, техобслуживание и ремонт продукции.

Подрядная организация - организация, привлекаемая генподрядчиком для выполнения любой части работ и услуг по договору, имеющая необходимые лицензии и разрешения на выполнение этих работ.

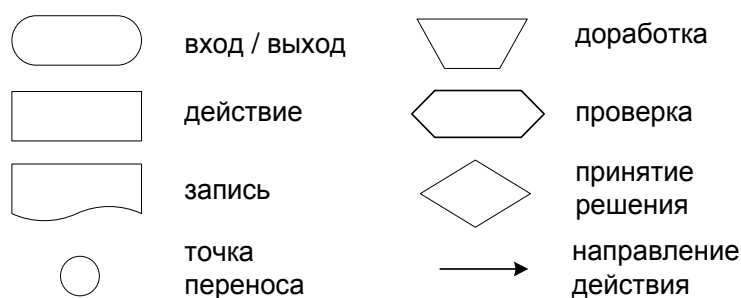
Технические условия – документ, содержащий требования (совокупность всех показателей, норм, правил и положений) к изделию, его изготовлению, контролю, приемке и поставке, которые нецелесообразно указывать в других конструкторских документах [ГОСТ 2.102].

Уполномоченная организация - юридическое лицо, уполномоченное согласно совместному решению Госкорпорации «Росатом» и Федеральной службы по экологическому, технологическому и атомному надзору от 25.06.2007 № 06-4421 (с изм. № 1, 2, 3) «О порядке и объеме проведения оценок соответствия оборудования, изделий, комплектующих, материалов и полуфабрикатов, поставляемых на атомные станции» на проведение работ по оценке соответствия в форме приемки (испытаний) продукции, предназначенной для использования в элементах, отнесенных к классам безопасности 1, 2, 3 согласно НП-001.

Устранимый дефект – дефект, устранение которого технически возможно и экономически оправдано [ГОСТ 15467].

Электронный носитель - материальный носитель, используемый для записи, хранения и воспроизведения информации, обрабатываемых с помощью средств вычислительной техники [ГОСТ 2.051].

2.2 Условные обозначения:



2.3 Сокращения:

АО – акционерное общество;

АЭС – атомная электрическая станция;

ВК – входной контроль;

ГОСТ – национальный стандарт;

ИТТ - исходные технические требования;

КВК – комиссия по входному контролю;

НВАЭС-2 – строящиеся блоки атомной электростанции «Нововоронежская АЭС»;

НД – нормативная документация;

РИ – рабочая инструкция;

ОМТСиЗ – отдел материально-технического снабжения и закупок;

Филиал АО «НИКИМТ-Атомстрой» Дирекция на Нововоронежской АЭС	СИСТЕМА МЕНЕДЖМЕНТА	Редакция 1
	П СМ 02-ОСВК/02-01-2017	Положение О входном контроле материалов при сооружении НВАЭС-2

ОСВК – отдел строительного (входного) контроля Филиала;

ОСТ – отраслевой стандарт;

ПКВК – председатель комиссии по входному контролю;

ПМ – программа и методика;

ПТД – производственно-техническая документация;

РКД – рабочая конструкторская документация;

СМР – строительно-монтажные работы;

ТЗ – техническое задание;

ТТ – технические требования;

ТУ – технические условия;

УО – уполномоченная организация;

3 Нормативные ссылки

Гражданский кодекс РФ Часть 2. Федеральный закон от 26 января 1996 г. № 14-ФЗ.

Федеральный закон РФ от 21 ноября 1995 г. № 170-ФЗ «Об использовании атомной энергии».

ГОСТ Р ИСО 9001 Национальный стандарт Российской Федерации «Системы менеджмента качества. Требования».

ГОСТ Р ИСО 9000 Национальный стандарт Российской Федерации «Система менеджмента качества. Основные положения и словарь».

ISO 9001 Международный стандарт «Системы менеджмента качества. Требования».

ГОСТ 1.1 Межгосударственный стандарт «Межгосударственная система стандартизации. Термины и определения».

ГОСТ 15467 Национальный стандарт Российской Федерации «Управление качеством продукции. Основные понятия, термины и определения».

ГОСТ 16504 Национальный стандарт Российской Федерации «Система государственных испытаний продукции. Испытания и контроль качества продукции. Основные термины и определения».

ГОСТ 24297 Межгосударственный стандарт «Верификация закупленной продукции. Организация проведения и методы контроля».

ГОСТ Р 50779.10 (ИСО 3534.1) Национальный стандарт Российской Федерации «Статистические методы. Вероятность и основы статистики. Термины и определения».

ГОСТ Р 55048 Национальный стандарт Российской Федерации «Системы менеджмента качества. Особые требования по применению ГОСТ Р ИСО 9001-2008 в строительстве».

НП-001 Федеральные нормы и правила в области использования атомной энергии. «Общие положения обеспечения безопасности атомных станций».

НП-071 Федеральные нормы и правила в области использования атомной энергии. «Правила оценки соответствия оборудования, комплектующих, материалов и полуфабрикатов, поставляемых на объекты использования атомной энергии»

ПНАЭ Г-7-009 Федеральные нормы и правила в области использования атомной энергии. «Оборудование и трубопроводы атомных энергетических установок. Сварка и наплавка. Основные положения».

ПНАЭ Г-7-010 Федеральные нормы и правила в области использования атомной энергии. «Оборудование и трубопроводы атомных энергетических установок. Сварные соединения и наплавки. Правила контроля».

Филиал АО «НИКИМТ-Атомстрой» Дирекция на Нововоронежской АЭС	СИСТЕМА МЕНЕДЖМЕНТА	Редакция 1
	П СМ 02-ОСВК/02-01-2017	Положение О входном контроле материалов при сооружении НВАЭС-2

ПНАЭ Г-7-025 Правила и нормы в атомной энергетике. «Стальные отливки для атомных энергетических установок. Правила контроля».

РБ-089 Руководство по безопасности при использовании атомной энергии «Унифицированные методики контроля основных материалов (полуфабрикатов), сварных соединений и наплавки оборудования и трубопроводов атомных энергетических установок. Визуальный и измерительный контроль».

РД-03-36 Руководящий документ «Условия поставки импортного оборудования, изделий, материалов и комплектующих для ядерных установок, радиационных источников и пунктов хранения Российской Федерации».

Инструкция о порядке приемки продукции производственно-технического назначения и товаров народного потребления по количеству (утверждена постановлением Госарбитража при Совете Министров СССР от 15.06.1965 № П-6), с изменениями и дополнениями

Инструкция о порядке приемки продукции производственно-технического назначения и товаров народного потребления по качеству (утверждена постановлением Госарбитража при Совете Министров СССР от 25.04.1966 № П-7), с изменениями и дополнениями

СТО 95 12007 Стандарт организации. Объекты использования атомной энергии. Строительные материалы, изделия и конструкции, применяемые при сооружении атомных электростанций. Входной контроль.

СТО СРО-С 60542960 00015 Стандарт организации «Объекты использования атомной энергии. Оборудование тепломеханическое и трубопроводы. Организация и проведение входного контроля»

СТО СРО-С 60542960 00041 Стандарт организации «Объекты использования атомной энергии. Организация и выполнение электромонтажных работ. Проведение входного контроля изделий и конструкций».

РД ЭО 1.1.2.01.0930 Руководящий документ эксплуатирующей организации «Положение по управлению несоответствиями при изготовлении и входном контроле продукции для АЭС»

РД ЭО 1.1.2.01.0931 Руководящий документ эксплуатирующей организации «Основные положения о входном контроле продукции на АЭС»

РД ЭО 1.1.2.05.0929 Руководящий документ эксплуатирующей организации «Руководство по проведению приемочных инспекций на предприятиях – изготовителях и входного контроля на АЭС оборудования 1, 2 и 3 классов безопасности»

Рабочая инструкция 0402-001.22 «Входной контроль материалов при сооружении Нововоронежской АЭС-2» АО «Атомэнергопроект»

ДП СМ 02-7.6-01 Управление оборудованием для мониторинга и измерений

ДП СМ 02-7.5-01 Порядок разработки документов

ДП СМ 02-7.5-03 Управление документацией

4 Общие положения

4.1 К входному контролю допускаются материалы, принятые службой технического контроля Поставщика (изготовителя).

4.2 Материалы должны быть поставлены с комплектом сопроводительной документации, оформленной в соответствии с требованиями нормативной документации, технических условий и договора на поставку.

4.3 Входному контролю подлежат материалы, поставляемые и используемые при сооружении и вводе в эксплуатацию НВАЭС-2.

4.4 Входной контроль материалов в Филиале АО «НИКИМТ-Атомстрой» Дирекция на Нововоронежской АЭС (далее – Филиал) проводится собственными силами. Генподрядчик и

Филиал АО «НИКИМТ-Атомстрой» Дирекция на Нововоронежской АЭС	СИСТЕМА МЕНЕДЖМЕНТА	Редакция 1
	П СМ 02-ОСВК/02-01-2017	Положение О входном контроле материалов при сооружении НВАЭС-2

Заказчик принимают участие в работе комиссий по входному контролю материалов, проводимому в Филиале, в соответствии с требованиями настоящей инструкции.

4.5 Состав комиссии ВК и квалификация специалистов, проводящих входной контроль, должны быть определены до поступления первой партии материалов. Назначение комиссий ВК, обязанности ее членов определяются организационно-распорядительным документом по каждой организации. Количество членов комиссии должно быть не менее трех человек.

4.6 Персонал, участвующий в проведении ВК, должен быть ознакомлен с требованиями нормативных документов, правилами проведения входного контроля, быть аттестован в установленном порядке и допущен к проведению соответствующих работ, знать и соблюдать инструкции по охране труда и технике безопасности, выполнять требования настоящего Положения. В состав комиссии по ВК должен входить представитель строительного контроля, а для продукции, подведомственной требованиям НП-089, ПНАЭ Г-7-009, ПНАЭ Г-7-010, ПНАЭ Г-7-025, НП-043, НП-044, НП-045, НП-046, специалист, прошедший аттестацию в установленном порядке, на проведение визуального и измерительного контроля по требованиям ПНАЭ Г-7-010 и РБ-089.

4.7 При разделении продукции на оборудование и материалы необходимо руководствоваться проектной и рабочей документацией (локальными сметами).

4.8 Для проведения входного контроля материалов, закупаемых Филиалом, в зависимости от их влияния на безопасность и надежность сооружаемой НВАЭС-2, устанавливаются их группы и соответствующий порядок работы специально созданных КВК. Перечень материалов, изделий и конструкций, входящих в 1 группу приведен в обязательном приложении А.

4.9 Генподрядчик и Заказчик участвуют в КВК Филиала при приемке материалов 1-й группы и других материалов, указанных в приложении «А». Необходимость участия Генподрядчика и Заказчика в КВК Филиала материалов 2-й группы определяет Генподрядчик и Заказчик на основании заявок, поданных Филиалом. За три дня до планируемой даты проведения ВК, ответственные сотрудники Филиала подают заявки для проведения ВК материалов независимо от их группы Заказчику и Генподрядчику. В заявках необходимо указывать: дату и время проведения ВК, группу материалов (1 или 2), наименование, тип, количество, обозначение проектной спецификации, класс безопасности по НП-001, код KKS (при наличии).

4.10 Материалы, поступающие на площадку сооружения НВАЭС-2, при поступлении на склад до проведения ВК должны складироваться и храниться отдельно от прошедших ВК в соответствии с условиями размещения и хранения, указанными в документации на размещаемые материалы (ГОСТ, ОСТ, ТУ, ТЗ и др.). На материалах, не предъявленных на входной контроль, должен размещаться ярлык (приложение Г).

4.11 Входной контроль выполняется на складах или специально отведенных площадках Филиала/подрядных организаций Филиала комиссиями по входному контролю. Входной контроль должен быть проведен в течение десяти рабочих дней с момента поступления от Поставщика (изготовителя) полного комплекта материалов, полного комплекта сопроводительной документации в соответствии с требованиями договора на поставку, а также наличия проектной документации, выданной в производство в установленном порядке.

4.12 Основными задачами ВК являются:

- проверка сопроводительной документации на предмет комплектности и правильности ее оформления;
- проверка соответствия сопроводительной документации на бумажном носителе её электронной версии;
- контроль комплектности материалов в соответствии с условиями договора и заказной спецификацией;
- проверка материалов на соответствие требованиям НД, ТУ/ТЗ и договора на поставку;

Филиал АО «НИКИМТ-Атомстрой» Дирекция на Нововоронежской АЭС	СИСТЕМА МЕНЕДЖМЕНТА	Редакция 1
	П СМ 02-ОСВК/02-01-2017	Положение О входном контроле материалов при сооружении НВАЭС-2

- проверка состояния упаковки (тары), отсутствия механических повреждений;
- сохранность пломб и наличие паспортных табличек;
- проверка наличия и четкости маркировки, соответствия ее сопроводительной документации;
- внешний осмотр (на предмет отсутствия повреждений), измерения и, при необходимости, выполнение других видов контроля;
- проверка состояния и качества защитных покрытий, антикоррозионных покрытий и консервации;
- оформление необходимых документов по результатам входного контроля (акт входного контроля, журнал регистрации результатов ВК и др.);
- занесение информации в ЭБД.

4.13 Для импортных материалов проверка выполнения условий поставки производится в соответствии с РД-03-36.

4.14 По результатам входного контроля в течение трех дней оформляется акт входного контроля и вносится в ПК «Код НВАЭС-2». Акт оформляется в трех экземплярах.

4.15 Средства измерения, приборы и инструменты, используемые при ВК, должны быть откалиброваны, поверены и должны находиться в исправном состоянии. Не допускается использование средств измерения, приборов и инструментов с просроченными датами проведения метрологической поверки, калибровки и контрольных испытаний.

Подрядные организации, использующие средства измерения при проведении ВК, должны обеспечивать их метрологическую поверку и калибровку.

4.16 Все операции с материалами в пунктах хранения, в том числе во время ВК (транспортировка, перестановка, вскрытие упаковки и ее восстановление, нанесение маркировки и т.п.), должен выполнять персонал, допущенный к проведению соответствующих работ.

4.17 У Филиала/подрядных организаций Филиала до поступления материалов должны быть разработаны схемы их размещения, технологические карты перемещения, а также перечень и схемы размещения необходимых приспособлений и инвентаря.

4.18 Материалы, по результатам ВК признанные годными к применению, должны храниться отдельно от материалов, забракованных при входном контроле. Хранение всех материалов должно быть организовано в соответствии с требованиями НД и ТУ/ТЗ на соответствующую продукцию.

4.19 Запрещается применение материалов при выполнении работ на объектах Нововоронежской АЭС-2 без проведения входного контроля.

4.20 Материалы, прошедшие входной с положительными результатами, хранящиеся на складах с превышением срока хранения (указанного в сопроводительной документации), перед выдачей в монтаж должны пройти предмонтажную ревизию.

4.21 При привлечении Филиалом сторонних подрядных организаций производится их проверка в части организации и выполнения процесса входного контроля в соответствии с графиком проверок подрядных организаций, составленным Филиалом.

5 Требования к входному контролю материалов для проведения СМР

5.1 До начала ВК поставленные на склад материалы должны пройти процедуру приемки его материально-ответственным лицом. Товарная приемка и складирование осуществляется в соответствии с документами подрядных организаций с учетом требований инструкции о порядке приемки продукции производственно-технического назначения и товаров народного потребления П-6 и П-7.

Филиал АО «НИКИМТ-Атомстрой» Дирекция на Нововоронежской АЭС	СИСТЕМА МЕНЕДЖМЕНТА	Редакция 1
	П СМ 02-ОСВК/02-01-2017	Положение О входном контроле материалов при сооружении НВАЭС-2

5.2 В филиале должна быть создана постоянно-действующая комиссия по входному контролю (в соответствии с пунктами 4.5, 4.6 настоящего Положения. Персональный состав комиссии по входному контролю (копии распорядительного документа, удостоверений и др.) должен быть направлен Генподрядчику (УПТК) для информации и Заказчику для согласования.

Для входного контроля материалов 1 группы в состав комиссии входят представители Филиала, Заказчика и Генподрядчика. Материалы 2 группы принимаются комиссией Филиала самостоятельно. Необходимость участия специалистов Генподрядчика и Заказчика во входном контроле материалов 2 группы определяет Генподрядчик и Заказчик на основании поданных заявок. За три дня до планируемой даты проведения ВК, Филиал подает заявки для проведения ВК материалов независимо от их группы Заказчику и Генподрядчику. В заявках необходимо указывать: дату и время проведения ВК, группу материалов (1 или 2), наименование, тип, количество, обозначение проектной спецификации, класс безопасности по НП-001, код KKS (при наличии).

5.3 Объем и методы, применяемые при проведении ВК, должны соответствовать требованиям НД, ТУ/ТЗ и других документов на соответствующие материалы. Результаты ВК должны оформляться актами. Форма актов, сроки и порядок их заполнения должны соответствовать приложению Б и требованиям настоящего Положения. Акты ВК регистрируются в журнале регистрации результатов входного контроля (приложение Ж) и вносятся в ПК «Код НВАЭС-2». Листы журнала должны быть пронумерованы. Журнал должен быть прошнурован и заверен подписью лица, ответственного за организацию ВК.

5.4 Ответственные сотрудники Филиала, до пятого числа месяца, следующего за отчетным, должны направлять Генподрядчику (УПТК) информацию о результатах проведенного за отчетный месяц ВК материалов. Информация должна направляться в электронном виде в формате MSExcel и должна содержать:

- наименование продукции (материала);
- объект использования;
- объем партии (шт., м, кг и т.п.);
- наименование Поставщика (изготовителя);
- НД на материал;
- результат ВК и номер акта.

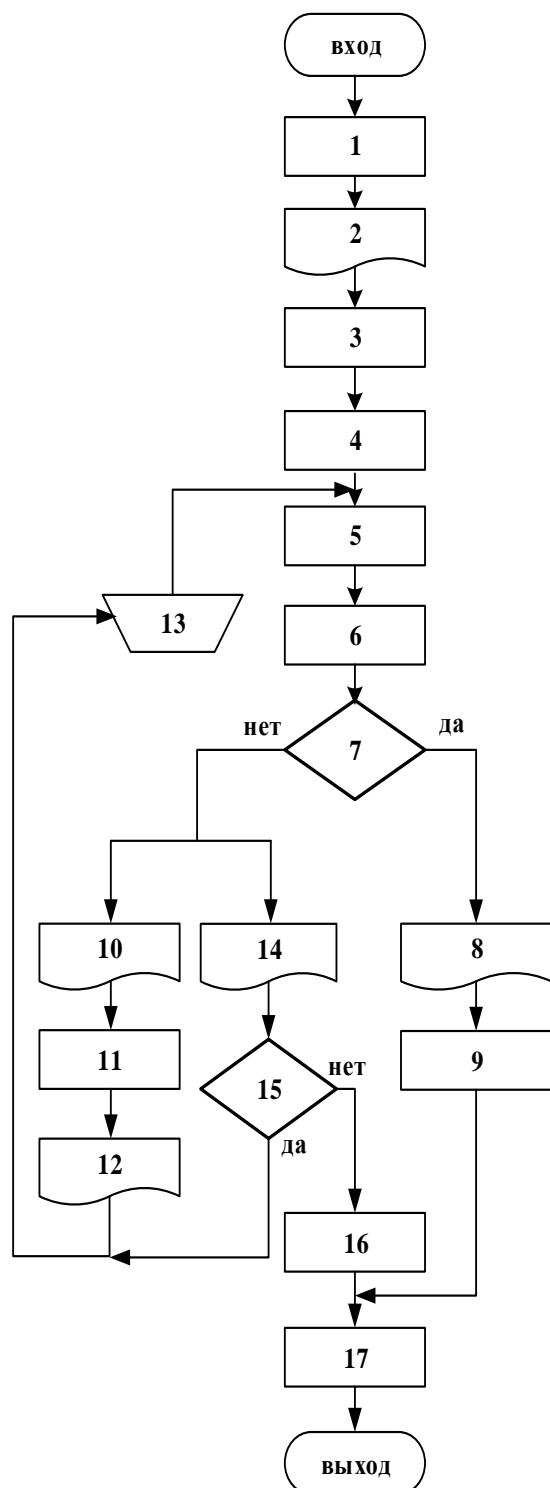
5.5 Отчет по ВК материалов первой группы, проводимому с участием представителей Генподрядчика и Заказчика, Филиал оформляет при каждом предъявлении продукции. Форма отчета должна соответствовать приложению В.

5.6 Начальник Отдела строительного (входного) контроля должен обеспечить в объеме требований настоящего Положения проведение периодического контроля организации, выполнения процесса ВК комиссиями подрядных организаций Филиала и оформления результатов ВК.

Проверки должны быть организованы таким образом, чтобы в течение года такая проверка была проведена во всех подрядных организациях Филиала как минимум один раз. Если подрядная организация приступила к работам в текущем году, допускается перенести ее проверку на следующий год. Проверка подрядных организаций, находящихся в договорных отношениях с АО «НИКИМТ-Атомстрой» осуществляется специалистами отдела строительного (входного) контроля с привлечением, при необходимости, других подразделений Филиала.

Филиал АО «НИКИМТ-Атомстрой» Дирекция на Нововоронежской АЭС	СИСТЕМА МЕНЕДЖМЕНТА	Редакция 1
	П СМ 02-ОСВК/02-01-2017	Положение О входном контроле материалов при сооружении НВАЭС-2

6 Блок-схема процесса входного контроля материалов при сооружении Нововоронежской АЭС-2, выполняемого силами Филиала



		Принимающий решение	Ответственный исполнитель	Участники
1	Назначение состава КВК	Директор		
2	Распоряжение по КВК		ОСВК	
3	Товарная приемка материалов, поступающих на площадку сооружения НВАЭС-2		ОМТС и3	
4	Оформление приемки материалов, поступающих на площадку сооружения НВАЭС-2 и их размещение		ОМТС и3	Участок
5	Проведение ВК материалов, поступающих на площадку сооружения НВАЭС-2		КВК	
6	Оформление результатов ВК		ПКВК	КВК
7	Результат ВК удовлетворительный?	ПКВК		
8	Акт входного контроля без замечаний/несоответствий		КВК	
9	Передача на хранение материалов, поступающих на площадку сооружения НВАЭС-2		Участок	ОМТС и3
10	Акт входного контроля с замечаниями		КВК	
11	Запрос гарантийного письма от Поставщика, предприятия-изготовителя и/или разработчика проектной документации		ОСВК ОМТС и3	Лицо, ответст. за претензион. работу
12	Гарантийное письмо от Поставщика, предприятия-изготовителя и/или разработчика проектной документации			
13	Доработка. Работа с забракованными материалами, поступившими на площадку сооружения НВАЭС-2		ОСВК	Участок
14	Акт входного контроля с несоответствиями	ПКВК		
15	Возможна доработка материалов, поступающих на площадку сооружения НВАЭС-2?	Поставщик		Участок
16	Возврат забракованных материалов, поступивших на площадку сооружения НВАЭС-2		ОМТС и3	Лицо, ответст. за претензион. работу
17	Архивирование в соответствии с разделом 6			

Филиал АО «НИКИМТ-Атомстрой» Дирекция на Нововоронежской АЭС	СИСТЕМА МЕНЕДЖМЕНТА	Редакция 1
	П СМ 02-ОСВК/02-01-2017	Положение О входном контроле материалов при сооружении НВАЭС-2

6.1 Процедура 1 «Назначение состава КВК»

Для организации и проведения ВК материалов, поступающих на площадку сооружения НВАЭС-2, создается комиссия по проведению ВК из числа руководителей и специалистов Филиала. КВК состоит из:

- председателя КВК (заместителя ПКВК);
- членов КВК по направлениям работы (назначенных распоряжением);
- представителей Генподрядчика;
- представителей Заказчика.

Специалист отдела строительного (входного) контроля, готовит проект распоряжения о персональном составе КВК и распределении ответственности между ее членами. Распорядительный документ оформляется в установленном в Филиале порядке.

Председатель КВК, исходя из требований НД, объема предстоящей проверки и результатов предыдущих проверок материалов данного Поставщика (изготовителя), должен определить:

- численный (не менее трех человек) и квалификационный состав КВК;
- объем (сплошной или выборочный) входного контроля.

Не позднее планируемой даты проведения осмотра продукции, подлежащей входному контролю, должен быть:

- определен персональный состав КВК;
- уведомлены Генподрядчик (УПТК АО «АЭП»), Заказчик (ОКК по СБ УКС НВАЭС-2), и представители других заинтересованных сторонних организаций для участия в работе КВК.

6.2 Процедура 3 «Товарная приемка материалов, поступающих на площадку сооружения НВАЭС-2»

До начала ВК материалы, поступающие на площадку сооружения НВАЭС-2, должны пройти процедуру принятия их материально-ответственным лицом Филиала при участии представителя от ОМТСИЗ.

6.3 Процедура 4 «Оформление приемки материалов, поступающих на площадку сооружения НВАЭС-2 и их размещение»

В случае, предусмотренном договором поставки, а также при несоответствии фактического веса брутто весу брутто, указанному в сопроводительных документах, производится вскрытие тары и проверки веса нетто и количества товарных единиц в каждом месте.

Материалы, поступающие на площадку сооружения НВАЭС-2, при поступлении на склад до проведения ВК должны складироваться и храниться отдельно от прошедших ВК в соответствии с условиями размещения и хранения, указанными в документации на размещаемые материалы, поступающие на площадку сооружения НВАЭС-2 (ГОСТ, ОСТ, ТУ, ТЗ и др.).

После поступления от Поставщика (изготовителя) полного комплекта материалов, а также комплекта сопроводительной документации в соответствии с требованиями договора на поставку работники ОМТСИЗ в течение трех рабочих дней оформляют заявку (служебную записку) на проведение ВК с приложением перечня сопроводительной документации. Заявка должна быть составлена в форме Приложения 3 и содержать: номер и дату товарно-транспортной накладной, номер и дату договора поставки, наименование поставщика, наименование товара, количество, место монтажа материалов, обозначение спецификации проекта.

К заявке необходимо прилагать полный комплект сопроводительной документации в соответствии с требованиями договора поставки и ТУ (ТЗ), а также сопроводительную

Филиал АО «НИКИМТ-Атомстрой» Дирекция на Нововоронежской АЭС	СИСТЕМА МЕНЕДЖМЕНТА	Редакция 1
	П СМ 02-ОСВК/02-01-2017	Положение О входном контроле материалов при сооружении НВАЭС-2

документацию на электронном носителе, соответствующую сопроводительной документации на бумажном носителе.

При отсутствии сопроводительной документации, необходимой для проведения осмотра оборудования (чертежей, ТУ, документов о качестве изготовления и т.п.), срок подачи уведомления о возможности проведения ВК может быть изменен на время, необходимое для предоставления недостающей документации (информации).

6.4 Процедура 5 «Проведение ВК материалов, поступающих на площадку сооружения НВАЭС-2»

ВК проводится назначенной комиссией в соответствии с разделом 4 и подразделом 6.1 настоящего положения.

При проведении ВК выполняются (контрольные операции ВК):

- визуальный осмотр состояния тары (упаковки) материалов;
- вскрытие тары (упаковки);
- проверка комплектности, качества и сохранности материалов, поступающих на площадку сооружения НВАЭС-2;
- проверка соответствия маркировки материалов, поступающих на площадку сооружения НВАЭС-2, данным сопроводительной документации;
- проверка наличия, комплектности и содержания сопроводительной документации на материалы, поступающие на площадку сооружения НВАЭС-2;
- проверка планируемых (фактических) условий хранения и соответствия их требованиям Поставщика (изготовителя) материалов, поступающих на площадку сооружения НВАЭС-2.

Визуальный осмотр состояния тары (упаковки) материалов, поступающих на площадку сооружения НВАЭС-2, должен включать:

- проверку отсутствия повреждений или несанкционированного вскрытия тары (упаковки), произошедших при отгрузке, транспортировке вне площадки АЭС (сфера ответственности Поставщика (изготовителя)) и хранения на площадке АЭС (сфера ответственности Филиала);
- проверку наличия заглушек и пломб.

В случае повреждения тары (упаковки) по вине Поставщика (изготовителя) ее вскрытие производится в присутствии его представителя, после чего проверяется состояние материалов. Допускается производить вскрытие поврежденной тары (упаковки) без представителя Поставщика (изготовителя) при наличии документально оформленной договоренности между Филиалом и Поставщиком (изготовителем).

Проверка наличия, комплектности и содержания сопроводительной документации на материалы должна включать:

- контроль комплектности сопроводительной документации в соответствии с требованиями договора на поставку и НД (документы о качестве изготовления (паспорт, свидетельство, сертификат, этикетка и т.п.), технические условия, конструкторская документация, сертификаты соответствия, планы качества, удостоверения о приемке и т.п.) (ответственный – работник ОМТСиЗ);
- контроль содержания сопроводительной документации на соответствие требованиям действующей нормативной документации.

Проверка комплектности, качества и сохранности материалов, поступающих на площадку сооружения НВАЭС-2, должна включать:

- контроль на соответствие фактической комплектности поставленных материалов техническим условиям, спецификациям, комплектовочным ведомостям, упаковочным листам, уложенным Поставщиком (изготовителем) в каждое отгружаемое место (ответственный – работник ОМТСиЗ);

Филиал АО «НИКИМТ-Атомстрой» Дирекция на Нововоронежской АЭС	СИСТЕМА МЕНЕДЖМЕНТА	Редакция 1
	П СМ 02-ОСВК/02-01-2017	Положение О входном контроле материалов при сооружении НВАЭС-2

- проверку соответствия поставленных материалов проектной и/или заказной спецификации, а также контроль срока годности либо срока действия гарантии;

- проверку качества материалов, поступающих на площадку сооружения НВАЭС-2 (проведение, при необходимости, визуального и измерительного контроля или других видов контроля);

- проверку правильности размещения материалов, поступающих на площадку сооружения НВАЭС-2, внутри упаковки (перекосы, смещения, срывы с мест крепления и пр.), отсутствия видимых недопустимых повреждений (вмятин, трещин, сколов, коррозии и пр.).

Проверка соответствия маркировки поставленных материалов, поступающих на площадку сооружения НВАЭС-2, данным сопроводительной документации должна включать контроль фактической маркировки на соответствие указанной в сопроводительной документации (клеймение, заводской номер, печать ОТК и т.д.).

Проверка данных по консервации проводится в следующем объеме:

- наличие и состояние консервирующих покрытий;
- дата консервации;
- требования по срокам переконсервации.

Для проведения отдельных операций ВК по решению КВК могут быть привлечены специалисты структурных единиц Филиала или структурных подразделений других организаций.

При наличии замечаний к принимаемым материалам у членов КВК председателем (заместителем председателя) комиссии может быть принято решение о проведении дополнительных проверок, связанных с входным контролем, не предусмотренных в НД, ТУ и документации Поставщика (изготовителя). В этом случае, объем и методы проверок согласовываются между Филиалом и представителями Генподрядчика и Заказчика. При этом для проведения дополнительных проверок могут быть привлечены любые структурные подразделения и специалисты Филиала или других специализированных организаций. Сведения о проведении дополнительных проверок и их результаты отражаются в акте ВК.

Входной контроль материалов, поступающих на площадку сооружения НВАЭС-2, может быть установлен сплошным или выборочным. Схема выборочного контроля может быть применена только к материалам класса безопасности 4.

При установлении выборочного контроля правила приемки должны соответствовать установленным в НД требованиям на соответствующие материалы.

Объем выборки устанавливается председателем (заместителем председателя) комиссии по согласованию представителями Генподрядчика и Заказчика. Если в результате выборочного контроля полученные результаты не удовлетворяют установленным требованиям, объем выборки должен быть увеличен до сплошного контроля данной партии. В акте ВК при применении выборочного контроля необходимо указывать объем используемой выборки и основания выборочной проверки (стандарты, технические условия или другие обязательные правила).

Решение об уменьшении объема ВК для отдельных материалов, поступающих на площадку сооружения НВАЭС-2, может быть принято председателем КВК по согласованию с представителями Генподрядчика и Заказчика на основе положительных результатов входного контроля за предшествующий период аналогичных материалов конкретного Поставщика (изготовителя).

6.5 Процедура 6 «Оформление результатов ВК»

По результатам ВК в течение трех дней оформляется акт (приложение Б). Акт входного контроля оформляется в трех экземплярах.

Филиал АО «НИКИМТ-Атомстрой» Дирекция на Нововоронежской АЭС	СИСТЕМА МЕНЕДЖМЕНТА	Редакция 1
	П СМ 02-ОСВК/02-01-2017	Положение О входном контроле материалов при сооружении НВАЭС-2

При оформлении акта входного контроля должны быть выполнены следующие требования:

- в заключении указывается информация о годности материалов или о выявленных замечаниях/несоответствиях;
- каждая строка должна быть заполнена соответствующей информацией (проставление прочерков не допускается). В графе 9 (дата и номер товарно-транспортной накладной (ТТН) допускается заполнять дату и номер последней ТТН, или документа его заменяющего;
- допускается оформлять приложения в виде таблиц или текстовой части. В этом случае в акте входного контроля должно быть указано количество листов приложений. Каждый лист приложений подписывается всеми членами КВК;
- акт ВК должен быть утвержден председателем КВК либо его заместителем
- в зависимости от того, кто возглавлял КВК.

Выявленные несоответствия и замечания указываются в акте ВК или в приложении. Описание несоответствий необходимо выполнять, делая ссылки на конкретные пункты, статьи и разделы документов (ТУ/ТЗ/ТТ, РКД, нормативных правовых актов РФ, НД), требования которых не были выполнены.

Все несоответствия и замечания, указываемые в акте ВК, должны быть разбиты на группы в зависимости от их типа:

1) замечания к сопроводительной документации;

2) несоответствия:

- по качеству и комплектности сопроводительной документации;
- выявленные при визуальном, измерительном и других видах контроля, в том числе по комплектности продукции;
- продукции рабочей документации, выданной «в производство работ».

Несоответствия и замечания должны быть описаны полно, лаконично и однозначно, с указанием значений отклонений контролируемых параметров. Для фиксации несоответствий (дефектов на оборудовании) рекомендуется использование цифровой фототехники.

Результаты ВК работниками ОСВК должны быть внесены в ЭБД.

Акт ВК регистрируется в журнале регистрации результатов входного контроля (приложение Ж) и вносятся в ПК «Код НВАЭС-2». Листы журнала должны быть пронумерованы. Журнал должен быть прошнурован и заверен подписью начальника ОСВК или директором Филиала.

Акт должен иметь регистрационный номер. При оформлении повторного акта ВК, его регистрационный номер должен быть таким же как регистрационный номер первичного акта ВК на данную продукцию, с добавлением к регистрационному номеру буквы «П», а последующим актам ВК на данную продукцию – «П1», «П2» и т.д.

Для материалов, поступающих на площадку сооружения НВАЭС-2, акт входного контроля составляется в трех экземплярах. Один экземпляр хранится в ОСВК, второй и третий экземпляр в бумажном и электронном виде передается Генподрядчику.

6.6 Процедура 7 «Результат ВК удовлетворительный?»

По результатам ВК ПКВК принимает решение о пригодности материалов к применению по назначению:

- в случае признания материалов годными к применению, они передаются на хранение (процедура 9);
- в случае наличия несоответствий, выполняется работа с несоответствиями (процедуры 15, 13, 16);
- в случае наличия только замечаний, принимается решение о направлении запроса гарантийных писем от Поставщика, предприятия-изготовителя и/или разработчика проектной документации (процедура 11).

Филиал АО «НИКИМТ-Атомстрой» Дирекция на Нововоронежской АЭС	СИСТЕМА МЕНЕДЖМЕНТА	Редакция 1
	П СМ 02-ОСВК/02-01-2017	Положение О входном контроле материалов при сооружении НВАЭС-2

ОСВК совместно с ОМТСиЗ в течение пяти рабочих дней направляет информацию Поставщику (изготовителю) о результатах ВК. При наличии отрицательных результатах входного контроля ОМТСиЗ совместно с подразделением, ответственным за судебно-претензионную и правовую работу, организывает работы с Поставщиками (изготовителями) материалов по устранению замечаний/несоответствий.

На материалы, прошедшие ВК и признанные негодными к применению, ОСВК оформляет и передает кладовщику ярлык (приложение Е) для прикрепления к материалам с целью исключения их применения.

Кладовщик должен обеспечить хранение негодных к применению материалов в соответствии с требованиями Поставщика (изготовителя) до принятия соответствующего решения, при этом:

- забракованные на ВК материалы должны быть промаркированы и изолированы от остальной продукции;
- складирование забракованных материалов должно быть организовано в местах штатного хранения;
- мелкие детали и запасные части, забракованные на входном контроле, должны быть упакованы в отдельную соответственно промаркированную тару, исключающую несанкционированный доступ.

6.7 Процедура 9 «Передача на хранение материалов, поступающих на площадку сооружения НВАЭС-2»

При положительных результатах ВК ОСВК передает оформленный в соответствии с приложением Д ярлык кладовщику для последующего прикрепления к материалам. Наличие данного ярлыка является подтверждением пригодности данных материалов для применения на НВАЭС-2.

6.8 Процедура 11 «Запрос гарантийного письма от Поставщика, предприятия-изготовителя и/или разработчика проектной документации»

На материалы, в отношении которых при проведении входного контроля были выявлены замечания, оформляется акт входного контроля с замечаниями, который утверждается ПКВК.

Члены КВК могут принять решение о возможности дальнейшего использования на НВАЭС-2 материалов, в отношении которых при проведении входного контроля выявлены замечания. В случае возможности использования материалов с замечаниями, главный инженер (или лицо, его замещающее) принимает решение о запросе гарантийных писем от Поставщика, предприятия-изготовителя и/или разработчика проектной документации.

Сотрудники ОМТСиЗ в течение двух рабочих дней после принятия решения оформляет запрос о предоставлении Поставщиком и предприятием-изготовителем гарантийных писем об устранении замечаний, в случае если замечания касаются несоответствия проектной документации, гарантийное письмо предоставляется разработчиком проектной документации. Гарантийное письмо должно содержать: наименование оборудования с указанием кода KKS или других идентификационных данных; сроки устранения замечаний; приложение замечаний или ссылку на них.

При наличии гарантийных писем в заключении акта ВК обязательно указываются их исходящие номера и даты.

Сотрудники ОМТСиЗ контролируют соблюдение сроков устранения замечаний по гарантийным письмам.

После устранения замечаний по гарантийным письмам, материалы в течение двух рабочих дней повторно предъявляются к входному контролю, после чего оформляется акт ВК.

6.9 Процедура 13 «Доработка. Работа с забракованными материалами, поступившими на площадку сооружения НВАЭС-2»

На основе данных ВК ОМТСиЗ ведут работу с Поставщиком по устранению выявленных замечаний/несоответствий.

Филиал АО «НИКИМТ-Атомстрой» Дирекция на Нововоронежской АЭС	СИСТЕМА МЕНЕДЖМЕНТА	Редакция 1
	П СМ 02-ОСВК/02-01-2017	Положение О входном контроле материалов при сооружении НВАЭС-2

После устранения выявленных замечаний/несоответствий, материалы, поступающие на площадку сооружения НВАЭС-2, повторно предъявляются к входному контролю.

6.10 Процедура 15 «Возможна доработка материалов, поступающих на площадку сооружения НВАЭС-2?»

В случаях, когда забракованные материалы, поступающие на площадку сооружения НВАЭС-2, могут быть исправлены, доработаны в условиях площадки АЭС или в других сторонних организациях, Поставщик устраняет выявленные замечания/несоответствия.

6.11 Процедура 16 «Возврат забракованных материалов, поступивших на площадку сооружения НВАЭС-2»

На материалы, забракованные при ВК, в течение не более трех дней предъявляются рекламации Поставщику (изготовителю) вместе с актом ВК.

Забракованные материалы возвращаются Поставщику (изготовителю) в сроки, предусмотренные договором на поставку и инструкцией Госарбитража от 25.04.1966 № П-7.

Ответственным за организацию возврата Поставщику (изготовителю) забракованных материалов является подрядная организация (для материалов, закупаемых подрядной организацией) и ОМТСиЗ (для материалов, закупаемых Филиалом).

7 Управление несоответствиями

7.1 Отклонения характеристик материалов от установленных требований, выявляемые при входном контроле, могут быть классифицированы как несоответствия или как замечания.

7.2 По выявленным несоответствиям предприятием-изготовителем (его субподрядчиками) должны разрабатываться документы о регистрации несоответствий и принятых решениях (Решения или Отчеты о несоответствиях) в соответствии с требованиями РД ЭО 1.1.2.01.0930.

7.3 Выявленные несоответствия должны быть классифицированы предприятием-изготовителем. Несоответствия делятся на два класса: класс А и класс Б. В свою очередь несоответствия класса Б делятся на четыре типа: Б-1, Б-2, Б-3 и Б-4.

Классификация несоответствий подробно описана в разделе 7 РД ЭО 1.1.2.01.0930.

7.4 Документом регистрации несоответствий и принятых решений для несоответствий класса А и Б-4 является Решение, для несоответствий класса Б-1, Б-2, Б-3 – Отчет о несоответствии.

Требования к оформлению и порядку согласования Решений и Отчетов о несоответствиях установлены разделом 8 РД ЭО 1.1.2.01.0930. Отчеты и решения входят в состав сопроводительной документации.

7.5 Направление для рассмотрения на предмет согласования/одобрения документов о регистрации несоответствий и принятых решениях в организации, указанные в разделе 8 РД ЭО 1.1.2.01.0930, осуществляется Поставщиком.

7.6 В случае, если при проведении входного контроля материалов выявлено несоответствие, являющееся отступлением от требований федеральных норм и правил в области использования атомной энергии и, при этом, данная продукция прошла оценку соответствия и/или контроль качества изготовления на предприятии-изготовителе продукции специалистами Уполномоченной организации и/или Филиалом, и/или Генподрядчика, и/или НВАЭС-2, руководством данных организаций должно быть проведено служебное расследование в соответствии с требованиями РД ЭО 1.1.2.05.0929.

7.7 К повторным актам ВК, оформленным после устранения несоответствий, должны быть приложены утвержденные Решения/ Отчеты о несоответствиях. Проверка прилагаемых Решений и Отчетов о несоответствиях осуществляется в соответствии с требованиями приложений А-Е РД ЭО 1.1.2.05.0929.

Филиал АО «НИКИМТ-Атомстрой» Дирекция на Нововоронежской АЭС	СИСТЕМА МЕНЕДЖМЕНТА	Редакция 1
	П СМ 02-ОСВК/02-01-2017	Положение О входном контроле материалов при сооружении НВАЭС-2

8 Архивирование

8.1 В результате процесса выполнения работ по ВК материалов образуется следующая документация:

- а) акты входного контроля Филиала;
- б) журналы регистрации результатов входного контроля Филиала;
- с) распорядительные документы о составе КВК;
- д) организационно-распорядительная документация: письма, докладные и служебные записки;
- е) ярлыки;
- ф) сопроводительная документация на электронных и бумажных носителях;
- г) отчеты по входному контролю.

8.2 Документация хранится:

- а) - в ОСВК, до передачи двух экземпляров Генподрядчику;
- б), г), ф) - в ОСВК;
- с) – в секретариате Филиала;
- д), е) - в ОСВК, ОМТСиЗ Филиала;

Документация по пунктам: а) (один экземпляр), б), с), д), е), г) хранится в соответствии с номенклатурой дел Филиала и Документированной процедурой «Делопроизводство» ДП СМ 02-4.2.3-02.

Документация по п. а) (второй и третий экземпляр), ф) хранится в течение сроков, установленных действующими отраслевыми и государственными документами, устанавливающими сроки хранения документации и в соответствии с правилами, установленными в организации.

9 Ответственность

9.1 Отдел строительного (входного) контроля является ответственным за:

- разработку, внесение изменений и введение настоящего положения;
- за организацию проведения ВК материалов, поступающих на площадку сооружения НВАЭС-2;
- за документирование результатов ВК поступающих материалов;
- за контроль проведения ВК подрядными организациями в соответствии с требованиями настоящего Положения;
- за обеспечение периодического контроля организации и выполнения процесса ВК комиссией подрядной организации;
- за метрологическое обеспечение средств измерения, применяемых при проведении входного контроля;
- за информирование ОМТСиЗ о результатах ВК продукции;
- за подготовку и направление документов в подразделение, ответственное за судебную претензионную и правовую работу, для выставления претензий/рекламаций Поставщикам (изготовителям) по качеству поставленных материалов.

9.2 Отдел материально-технического снабжения и закупок является ответственным за:

- организацию приемки поступающих в Филиал материалов и размещение на складах;
- за проверку наличия и комплектности материалов и сопроводительной документации на соответствие требованиям договора и рабочей документации;
- за организацию возврата Поставщику (изготовителю) забракованных ВК материалов, в случае, когда устранить замечания/несоответствия или принять материалы с данными замечаниями/несоответствиями невозможно;
- за организацию и контроль работы с поставщиками материалов имеющих замечания/несоответствия по результатам товарной приемки и ВК;

Филиал АО «НИКИМТ-Атомстрой» Дирекция на Нововоронежской АЭС	СИСТЕМА МЕНЕДЖМЕНТА	Редакция 1
	П СМ 02-ОСВК/02-01-2017	Положение О входном контроле материалов при сооружении НВАЭС-2

9.3 Руководители подрядных организаций (для материалов, закупаемых подрядными организациями) являются ответственными:

- за организацию и проведение ВК в соответствии с требованиями настоящего положения
- за контроль соблюдения сроков устранения замечаний/несоответствий Поставщиком (изготовителем) материалов;
- за организацию возврата Поставщику (изготовителю) забракованных ВК материалов, в случае, когда устранить замечания/несоответствия или принять материалы с данными замечаниями/несоответствиями невозможно.

9.4 Председатель (заместитель) КВК является ответственным:

- за определение состава и квалификации участников ВК;
- за организацию работы КВК;
- за контроль соблюдения всеми участниками КВК установленных требований при проведении ВК;
- за организацию оформления результатов ВК;
- за утверждение актов ВК.

9.5 Члены КВК являются ответственными:

- за проведение ВК в соответствии с требованиями, установленными в НД, ТУ/ТЗ, договоре поставки и настоящей процедуре;
- за ведение записей при проведении ВК в соответствии с требованиями данного положения.

РАЗРАБОТАНО:

Эксперт Отдела строительного (входного) контроля



Л.В. Власова

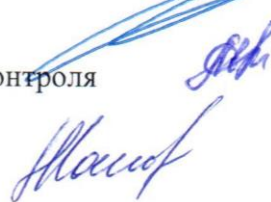
СОГЛАСОВАНО:

Главный инженер



Т.Ю. Василенко

Начальник Отдела строительного (входного) контроля



М.Ю. Крючкова

Начальник Отдела материально-технического снабжения и закупок



Е.А. Тананаева

Главный специалист по договорной и претензионной работе



А.Н. Марчуков

Филиал АО «НИКИМТ-Атомстрой» Дирекция на Нововоронежской АЭС	СИСТЕМА МЕНЕДЖМЕНТА	Редакция 1
	П СМ 02-ОСВК/02-01-2017	Положение О входном контроле материалов при сооружении НВАЭС-2

Приложение А (обязательное) ПЕРЕЧЕНЬ МАТЕРИАЛОВ

А.1.1 Все материалы, изделия и комплектующие, важные для безопасности (классы безопасности 1, 2 и 3) по НП-001, например:

- тепломеханическое оборудование (теплообменники, баки, сосуды, насосы, арматура трубопроводная, компрессоры и т.п.);
- электротехническая и кабельно-проводниковая продукция;
- оборудование КИП, средства автоматики, АСУТП, ИВС;
- устройства герметизации (ворота, двери, люки, гермопроходки и т.п.);
- изделия закладные, металлоконструкции, канаты стальные и т.д.;
- детали и элементы воздухопроводов системы вентиляции;
- трубы и детали трубопроводов (тройники, отводы, переходы, штуцеры, крепеж фланцевых соединений и т.п.);
- сварочные (наплавочные) материалы, применяемые для оборудования и трубопроводов, важных для безопасности по НП-001. Контроль качества сварочных и наплавочных материалов должен быть выполнен с оформлением результатов контроля.

А.2 К материалам 2 группы относятся:

- все остальные материалы, не вошедшие в 1 группу;
- все материалы, применяемые для временного использования и собственных нужд.

Примечания

1) Генподрядчик и Заказчик определяет необходимость участия своих специалистов в комиссиях подрядных организаций по входному контролю материалов 2 группы.

2) Материалам, относящимся к классам безопасности 1, 2 и 3 по НП-001, уже прошедшим ВК в установленном порядке, но претерпевшим этапы до изготовления, изменение конфигурации и/или укрупнения на площадке строительства в соответствии с требованиями локальных процедур (например, «Технологическая инструкция. Изменение конфигурации трубопроводных блоков на этапе монтажа» NW2P.D.120.&.&&&&&.050.EF.0001), проводит ВК подрядная организация с обязательным участием Заказчика и представителями кураторов по монтажным работам Генподрядчика, назначенных отдельным распорядительным документом.

Филиал АО «НИКИМТ-Атомстрой» Дирекция на Нововоронежской АЭС	СИСТЕМА МЕНЕДЖМЕНТА	Редакция 1
	П СМ 02-ОСВК/02-01-2017	Положение О входном контроле материалов при сооружении НВАЭС-2

Приложение Б
(обязательное)
ФОРМА АКТА ВХОДНОГО КОНТРОЛЯ

KKS акта



Филиал АО «НИКИМТ-Атомстрой» Дирекция на Нововоронежской АЭС

УТВЕРЖДАЮ
Председатель (заместитель
председателя) ПДК ВК

(должность)

подпись

расшифровка подписи

Блок № _____ _____ (дата начала ВК)	АКТ ВК № _____ от _____ 20__ г. О входном контроле продукции (материалов)	Стр. ____ из ____ с Приложениями на ____ листах
---	--	---

Предприятие-изготовитель продукции: /указать наименование организации/

Поставщик продукции: /указать наименование организации/

Уполномоченная организация, номер и дата поручения: /указать наименование организации, номер и дата поручения/

/указать №, дату договоров между Филиалом и поставщиком/	Исполнитель контроля	ПДК ВК _____ АО «НИКИМТ-Атомстрой», назначенная приказом _____ от «__» ____ 20__ г. № _____
--	-------------------------	--

На контроль предприятия нижеперечисленная продукция

Полное наименование единицы продукции в соответствии с ГОСТ (ОСТ), ТУ (чертежом)	Условное обозначение продукции (при наличии), обозначение чертежа, ТУ, ТЗ, ГОСТ и т.п., с учетом модификации (исполнения)	Код KKS продукции	Классифика- ционное обозначение продукции по НП-001	Количество единиц продукции в партии	Заводской номер единицы продукции/пар- тии
1	2	3	4	5	6

Наименование и обозначение документов о качестве	Наименование и обозначение документов о качестве	Дата и номер товарно- транспортной накладной	Рабочая (проектная) документация	Примечание
7	8	9	10	11

Филиал АО «НИКИМТ-Атомстрой» Дирекция на Нововоронежской АЭС	СИСТЕМА МЕНЕДЖМЕНТА	Редакция 1
	П СМ 02-ОСВК/02-01-2017	Положение О входном контроле материалов при сооружении НВАЭС-2

Блок № _____	АКТ ВК № _____ от _____ 20 ____ г. О входном контроле продукции (материалов)	Стр ____ из ____ с Приложениями на ____ листах
-----------------	---	--

1. Дополнительные сведения: _____
(выполнение дополнительных видов проверки, контроля и т.п.)

2. В результате контроля выявлены:

2.1. Замечания к сопроводительной документации: /отсутствуют или указать замечания /

2.2. Несоответствия:

а) по качеству и комплектности сопроводительной документации: /отсутствуют или указать несоответствия /

б) при визуальном, измерительном и других видах контроля, в том числе по комплектности продукции: /отсутствуют или указать несоответствия /

в) продукции рабочей документации для строительства, выданной «в производство работ»: /отсутствуют или указать несоответствия /

Заключение*:

Приложения:

Члены ПДК ВК:

_____ (должность)	_____ (подпись)	_____ (расшифровка подписи)
_____ (должность)	_____ (подпись)	_____ (расшифровка подписи)
_____ (должность)	_____ (подпись)	_____ (расшифровка подписи)

*в случае принятия ПДК ВК положительного заключения по результатам входного контроля под гарантийное письмо Филиала/Поставщика об устранении замечаний/несоответствий, в данной графе, в скобках, указывается срок устранения замечаний/несоответствий, указанный в гарантийном письме. Гарантийное письмо является обязательным приложением акта ВК.

Филиал АО «НИКИМТ-Атомстрой» Дирекция на Нововоронежской АЭС	СИСТЕМА МЕНЕДЖМЕНТА	Редакция 1
	П СМ 02-ОСВК/02-01-2017	Положение О входном контроле материалов при сооружении НВАЭС-2

Приложение В
(обязательное)
ФОРМА ОТЧЕТА О ПРОВЕДЕНИИ ВХОДНОГО КОНТРОЛЯ

Отчет о проведении входного контроля

подрядной организации _____ за период _____ 20__г.
(наименование организации)

Здание/ система	Наимено- вание продукции	Кол.	Дата первого предъявления на ВК	Дата второго предъяв- ления на ВК	Результат		Основные замечания			Номер акта входного контроля	Ф.И.О., подпись представителя генподрядчика (заказчика)
					Прошло ВК без замечаний	Не прошло ВК	ПСД	Каче- ство изго- тов- ления	До- ку- мен- тация		
1	2	3	4	5	6	7	8	9	10	11	12

Представитель подрядной организации _____
(Ф.И.О., подпись)

Представитель генподрядчика (заказчика) _____
(Ф.И.О., подпись)

Филиал АО «НИКИМТ-Атомстрой» Дирекция на Нововоронежской АЭС	СИСТЕМА МЕНЕДЖМЕНТА	Редакция 1
	П СМ 02-ОСВК/02-01-2017	Положение О входном контроле материалов при сооружении НВАЭС-2

Приложение Г
 (рекомендуемое)
ФОРМА ЯРЛЫКА НА МАТЕРИАЛЫ, НЕ ПРЕДЪЯВЛЕННЫЕ НА ВХОДНОЙ КОНТРОЛЬ

ЯРЛЫК
НА МАТЕРИАЛЫ,
НЕ ПРЕДЪЯВЛЕННЫЕ
НА ВХОДНОЙ КОНТРОЛЬ

Инвентарный номер _____

Наименование продукции, марка, тип _____

Код KKS _____

Количество _____

(ф.и.о. инженера)

(подпись, дата)

Филиал АО «НИКИМТ-Атомстрой» Дирекция на Нововоронежской АЭС	СИСТЕМА МЕНЕДЖМЕНТА	Редакция 1
	П СМ 02-ОСВК/02-01-2017	Положение О входном контроле материалов при сооружении НВАЭС-2

Приложение Д
(рекомендуемое)

ФОРМА ЯРЛЫКА НА МАТЕРИАЛЫ, ПРОШЕДШИЕ ВХОДНОЙ КОНТРОЛЬ С ПОЛОЖИТЕЛЬНЫМ РЕЗУЛЬТАТОМ

<p>ЯРЛЫК</p> <p>НА МАТЕРИАЛЫ, ПРОШЕДШИЕ ВХОДНОЙ КОНТРОЛЬ С ПОЛОЖИТЕЛЬНЫМ РЕЗУЛЬТАТОМ – ГОДНЫЕ К МОНТАЖУ</p>	
Инвентарный номер _____	
Наименование продукции, марка, тип _____	
Код KKS _____	
Количество _____	
Номер и дата акта входного контроля _____	
Срок переконсервации _____	
_____ (ф.и.о. инженера)	_____ (подпись, дата)

Филиал АО «НИКИМТ-Атомстрой» Дирекция на Нововоронежской АЭС	СИСТЕМА МЕНЕДЖМЕНТА	Редакция 1
	П СМ 02-ОСВК/02-01-2017	Положение О входном контроле материалов при сооружении НВАЭС-2

Приложение Е
(рекомендуемое)

ФОРМА ЯРЛЫКА НА МАТЕРИАЛЫ, ПРОШЕДШИЕ ВХОДНОЙ КОНТРОЛЬ С ОТРИЦАТЕЛЬНЫМ РЕЗУЛЬТАТОМ

**ЯРЛЫК
НА МАТЕРИАЛЫ, ПРОШЕДШИЕ ВХОДНОЙ КОНТРОЛЬ С ОТРИЦАТЕЛЬНЫМ
РЕЗУЛЬТАТОМ – НЕ ПРИГОДНЫЕ К МОНТАЖУ**

Инвентарный номер _____

Наименование продукции, марка, тип _____

Код KKS _____

Количество _____

Номер и дата акта входного контроля _____

Срок переконсервации _____

Штамп

подпись, дата _____

_____ (ф.и.о. инженера)

Филиал АО «НИКИМТ-Атомстрой» Дирекция на Нововоронежской АЭС	СИСТЕМА МЕНЕДЖМЕНТА	Редакция 1
	П СМ 02-ОСВК/02-01-2017	Положение О входном контроле материалов при сооружении НВАЭС-2

Приложение Ж
 (рекомендуемое)
ФОРМА ЛИСТА ЖУРНАЛА РЕГИСТРАЦИИ РЕЗУЛЬТАТОВ ВХОДНОГО КОНТРОЛЯ

№ п/п	Наименование (марка, тип, обозначение) Код KKS (при наличии)	Акт ВК (номер, дата)	Поставщик (Изготовитель)	Количество в партии	Вид и объем ВК	Результаты ВК	Дата повторного ВК	Результаты повторного ВК (Акт повторного ВК)	Подпись ответственного лица за ведение журнала

Филиал АО «НИКИМТ-Атомстрой» Дирекция на Нововоронежской АЭС	СИСТЕМА МЕНЕДЖМЕНТА	Редакция 1
	П СМ 02-ОСВК/02-01-2017	Положение О входном контроле материалов при сооружении НВАЭС-2

Приложение 3
(рекомендуемое)
ФОРМА ЗАЯВКИ НА ПРОВЕДЕНИЕ ВК

Заявка № _____ на проведение входного контроля

№ п/п	Дата приемки	№ и дата договора (контракта)	Наименование организации- поставщика	Обозначение материалов	Количе ство	Место монтажа (применения) материалов	№ спецификации	Место размещения материалов
1	2	3	4	5	6	7	8	9

Оригиналы документов о качестве прилагаются.

ответственное лицо ОМТСиЗ
Филиала АО «НИКИМТ-Атомстрой»

ФИО _____
 (подпись) _____
 « » 20 г.

Филиал АО «НИКИМТ-Атомстрой» Дирекция на Нововоронежской АЭС	СИСТЕМА МЕНЕДЖМЕНТА	Редакция 1
	П СМ 02-ОСВК/02-01-2017	Положение О входном контроле материалов при сооружении НВАЭС-2

Лист регистрации изменений

Изм.	Номера листов (страниц)				Всего листов (страниц) в докум.	№ докум.	Входящий № сопроводительного докум. и дата	Подп.	Дата
	измененных	замененных	новых	аннулированных					