



РОСЭНЕРГОАТОМ

ЭЛЕКТРОЭНЕРГЕТИЧЕСКИЙ ДИВИЗИОН РОСАТОМА

Акционерное общество  
«Российский концерн по производству электрической и  
тепловой энергии на атомных станциях»

(АО «Концерн Росэнергоатом»)

Филиал АО «Концерн Росэнергоатом»

«Кольская атомная станция»

(Кольская АЭС)

Цех по обращению с радиоактивными отходами

УТВЕРЖДАЮ

Заместитель главного инженера по  
ремонту

Ю.Г. Яшенко

23 05 2018 2018 г.

Техническое задание № 455-2018/ЦОРО

Предмет закупки: поставка комплектующих для промышленных пылесосов

СОГЛАСОВАНО

Начальник ОИПР

В.Е. Пономарев

Начальник ИЦР

А.Р. Гайнутдинов

Начальник АХО

А.Л. Смирнов

И.о.начальника ЭЦ

А.Л. Быков

РАЗРАБОТАНО

Начальника ЦОРО

С.Р. Авснязов

Ст. мастер ЦОРО

Н.В. Чуканов

г. Полярные Зори  
2018 г.

# СОДЕРЖАНИЕ

## РАЗДЕЛ 1. ОБЩИЕ СВЕДЕНИЯ

Подраздел 1.1 Наименование

Подраздел 1.2 Сведения о новизне

## РАЗДЕЛ 2. ОБЛАСТЬ ПРИМЕНЕНИЯ

## РАЗДЕЛ 3. УСЛОВИЯ ЭКСПЛУАТАЦИИ

## РАЗДЕЛ 4. ТЕХНИЧЕСКИЕ ТРЕБОВАНИЯ

Подраздел 4.1 Технические, функциональные и качественные характеристики (потребительские свойства) товаров

Подраздел 4.2. Требования к надежности

Подраздел 4.3. Требования к составным частям, исходным и эксплуатационным материалам

Подраздел 4.4 Требования к маркировке

Подраздел 4.5 Требования к упаковке

## РАЗДЕЛ 5. ТРЕБОВАНИЯ ПО ПРАВИЛАМ СДАЧИ И ПРИЕМКИ

Подраздел 5.1 Порядок сдачи и приемки

Подраздел 5.2 Требования по передаче заказчику технических и иных документов при поставке товаров

## РАЗДЕЛ 6. ТРЕБОВАНИЯ К ТРАНСПОРТИРОВАНИЮ

## РАЗДЕЛ 7. ТРЕБОВАНИЯ К ХРАНЕНИЮ

## РАЗДЕЛ 8. ТРЕБОВАНИЯ К ОБЪЕМУ И/ИЛИ СРОКУ ПРЕДОСТАВЛЕНИЯ ГАРАНТИЙ

## РАЗДЕЛ 9. ТРЕБОВАНИЯ К ОБСЛУЖИВАНИЮ

## РАЗДЕЛ 10. ТРЕБОВАНИЯ ПО БЕЗОПАСНОСТИ

## РАЗДЕЛ 11. ТРЕБОВАНИЯ К КАЧЕСТВУ

## РАЗДЕЛ 12. ТРЕБОВАНИЯ К КОЛИЧЕСТВУ И СРОКУ (ПЕРИОДИЧНОСТИ) ПОСТАВКИ

## РАЗДЕЛ 13. ТРЕБОВАНИЕ К ФОРМЕ ПРЕДСТАВЛЯЕМОЙ ИНФОРМАЦИИ

## РАЗДЕЛ 14. ПЕРЕЧЕНЬ ПРИНЯТЫХ СОКРАЩЕНИЙ

## РАЗДЕЛ 15. ПЕРЕЧЕНЬ ПРИЛОЖЕНИЙ

## РАЗДЕЛ 1. ОБЩИЕ СВЕДЕНИЯ

### Подраздел 1.1 Наименование

Комплектующие для промышленных пылесосов.

### Подраздел 1.2 Сведения о новизне

Поставщик обязан поставить новую продукцию, изготовленную не ранее 2018 года, ранее неиспользованную и не находившуюся в эксплуатации (не допускается поставка выставочных образцов, а также продукции, собранной из бывших в эксплуатации и/или восстановленных узлов и агрегатов). Продукция должна быть поставлена комплектно и обеспечивать конструктивную и функциональную совместимость с продукцией/оборудованием, имеющимся у Покупателя (Грузополучателя).

## РАЗДЕЛ 2. ОБЛАСТЬ ПРИМЕНЕНИЯ

Уборка производственных помещений и технически сложных объектов, эксплуатация и ТоиР.

## РАЗДЕЛ 3. УСЛОВИЯ ЭКСПЛУАТАЦИИ

Отапливаемые помещения.

## РАЗДЕЛ 4. ТЕХНИЧЕСКИЕ ТРЕБОВАНИЯ


### Подраздел 4.1 Технические, функциональные и качественные характеристики (потребительские свойства) товаров

#### 4.1.1. Оборудование для технического оснащения с указанными техническими характеристиками:

№ п/п	Наименование, описание, назначение продукции	Количество	Допустимые отклонения. Критерии выбора аналога.
<b>Запчасти к аппарату высокого давления с подогревом воды</b>			
1.	Ось поплавкового клапана, служащая для удержания поплавкового уплотнения аппарата высокого давления с подогревом воды, состав-латунь (Приложение 1 технического задания, позиция 3).	1 шт.	Обязательное требование (формирующее критерий соответствия)
2.	Рычаг, служащий для нажатия оси клапана расширительного бачка аппарата высокого давления с подогревом воды, состав-пластик. (Приложение 1 технического задания, позиция 4).	1 шт.	Обязательное требование (формирующее критерий соответствия)
3.	Корпус клапана, служащий для подсоединения шланга подачи воды аппарата высокого давления с подогревом воды, состав-пластик. (Приложение 1 технического задания, позиция 1).	1 шт.	Обязательное требование (формирующее критерий соответствия)
4.	Уплотнение плоское, служащее для запираания клапана подачи в расширительный бачок аппарата высокого давления с подогревом воды, состав-резина. (Приложение 1 технического задания, позиция 2).	1 шт.	Обязательное требование (формирующее критерий соответствия)

5.	Поплавок, регулирующий уровень подачи в расширительном бачке и приводящий в действие механизм запорного клапана расширительного бачка аппарата высокого давления с подогревом воды, состав-пластик. (Приложение 1 технического задания, позиция 5).	1 шт.	Обязательное требование (формирующее критерий соответствия)
<b>Запчасти к аппарату высокого давления с подогревом воды</b>			
6.	Головка цилиндра аппарата высокого давления с подогревом воды, служащая для установки в нее сальников и клапанов, состав-латунь. (Приложение 2 технического задания, позиция 19)	1 шт.	Обязательное требование (формирующее критерий соответствия)
7.	Фильтр для аппарата высокого давления с подогревом воды служащий для фильтрации воды, которая подается в аппарат с ячейками от 125 до 130 мкм.	4 шт.	Обязательное требование (формирующее критерий соответствия)
<b>Запчасти для ручного пистолета</b>			
8.	Струйная трубка для уборки туалетов и чистки водосточных желобов. С сопловой насадкой. Специальная форма для очистки водосточных желобов и гигиеничной уборки туалетов. Материал из нержавеющей стали.	4 шт.	Обязательное требование (формирующее критерий соответствия)
9.	Малая грязевая фреза, формирующая вращающуюся точечную струю, 10-кратно увеличивающую производительность очистки. С длительным сроком службы за счет керамических сопла и опорного кольца. Макс. не менее 180 бар / 18 МПа, не менее 60 °С	4 шт.	Обязательное требование (формирующее критерий соответствия)
10.	Трёхпозиционное сопло из нержавеющей стали с ручным переключением. Обеспечивает удобное переключение между точечной (0°) и мощной веерной (25°) струями высокого давления и веерной струёй (40°) низкого давления. В аппаратах с инжектором веерная струя низкого давления используется для всасывания и нанесения чистящего средства. Соединение М 18 х 1,5. Размер 034-035	10 шт.	Обязательное требование (формирующее критерий соответствия)
11.	Многопозиционное сопло с ручным переключением между двумя веерными (25 и 40 градусов) струями и бесконтактным переключением между точечной (0 градусов) и веерной струей 25 градусов. Соединение М 18 х 1.5. В аппаратах, оборудованных инжектором, веерная струя не менее 40 градусов может использоваться для нанесения моющего средства	10 шт.	Обязательное требование (формирующее критерий соответствия)
12.	Грязевая фреза для промывки труб, диаметр 35-36 мм, с резьбой R 1/8" для присоединения к шлангу для промывки труб. 1 роторная струя вперед, 3 струи 30° назад. Размер – 060-062.	4 шт.	Обязательное требование (формирующее критерий соответствия)

13.	Грязевая фреза для промывки труб, диаметр 25-27 мм, с резьбой R 1/8" для присоединения к шлангу для промывки труб. 1 роторная струя вперед, 3 струи 30° назад. Размер – 040-042	4 шт.	Обязательное требование (формирующее критерий соответствия)
<b>Запчасти и принадлежности к пылесосам</b>			
14.	Удлинительная трубка из высококачественной стали, 0,5-07 м, с пластмассовым кольцом, диаметр 51-53 мм.	6 шт.	Обязательное требование (формирующее критерий соответствия)
15.	<p>Всасывающий шланг в сборе (система соединения с защелкой) с коленом, диаметр 40-42 мм, длина 4-5 м</p> 	20 шт.	Обязательное требование (формирующее критерий соответствия)
16.	<p>Бумажные фильтр-мешки для пыли категории М, 3-х слойные, с упрочненным наружным слоем, прочные на разрыв, для пылесосов с объемом бака 70 л.</p> 	260 шт.	Обязательное требование (формирующее критерий соответствия)
17.	Корзинный фильтр грубой очистки для сбора влажного мусора с помощью пылесосов сухой и влажной уборки.	20 шт.	Обязательное требование (формирующее критерий соответствия)
18.	<p>Шланг для пылесоса, 2,5-3 м, диаметр 35-37 мм, с коленом для пылесосов</p> 	2 шт.	Обязательное требование (формирующее критерий соответствия)
19.	<p>Всасывающий шланг в сборе (система соединения с защелкой) с коленом и модулем, диаметр 40-42 мм, длина 4-5 м, для пылесосов.</p> 	8 шт.	Обязательное требование (формирующее критерий соответствия)
20.	Насадка для пола универсальная, для влажной и сухой уборки, диаметр 35-37 мм, ширина 370-372 мм, алюминиевая, с регулируемыми по высоте колесиками, щеточными и резиновыми полосками)	2 шт.	Обязательное требование (формирующее критерий соответствия)

21.	<p>Универсальная насадка, для влажной/сухой уборки. Пластмассовая, с колесиками и резиновыми полосками. Диаметр 40-43 мм, ширина – 360-362 мм.</p> 	4 шт.	Обязательное требование (формирующее критерий соответствия)
22.	<p>Фильтр складчатой формы должен обеспечивать высокий уровень (99%) фильтрации воздуха, обезвреживая микроскопических высокоаллергенных частицы пыли. Фильтр должен быть изготовлен из бумаги и не подлежит промывке водой. Фильтр предназначен для сбора пыли категории М. Габариты, мм: ДхШхВ – от 315 до 317х от 215 до 217х от 80 до 82.</p>	12 шт.	Обязательное требование (формирующее критерий соответствия)
23.	<p>Мембранный фильтр из полиэфирного иглопробивного материала, допускает промывку при температуре до 40 °С. Снабжен заземляющими металлическими нитями. Фильтр должен подходить к двухмоторным пылесосам влажной и сухой уборки. Является дополнительной защитой агрегатов пылесосного двигателя от содержимого сборного бака. Фильтр должен устанавливаться на кромку пылесосного бака, продлевая срок службы основного пылесосного фильтра.</p>	13 шт.	Обязательное требование (формирующее критерий соответствия)
24.	<p>Эко-фильтр должен использоваться для пылесосов. Фильтр складчатой формы должен обеспечивать высокий уровень (99%) фильтрации воздуха, обезвреживая микроскопических высокоаллергенных частицы пыли. Фильтр должен быть изготовлен из гидрофобного полиэфирного шелка делает возможным промывку фильтра и его многократное использование как для сухой, так и для влажной уборки. Фильтр предназначен для сбора пыли категории М. Габариты, мм: от 315 до 317х от 215 до 217х от 80 до 82.</p>	3 шт.	Обязательное требование (формирующее критерий соответствия)

25.	<p>Одноразовые двухслойные мешки должны быть изготовлены из фильтровальной многослойной неотбеленной бумаги, позволяющей проводить фильтрацию воздуха очень высокой степени очистки. Внутренний слой мешка ограничивает непосредственно саму пыль и мелкий мусор, наружный слой задерживает мельчайшие аллергенные пылевые частицы. Фильтр предназначен для сбора пыли категории М. В упаковке не менее 5 штук. Габариты, мм: от 350 до 352х от 320 до 352 х от 50 до 52. Фильтр-мешки для пылесосов с объемом бака 27 л.</p>	5 УПК	Обязательное требование (формирующее критерий соответствия)
26.	<p>Одноразовые многослойные бумажные пылесборники из фильтровальной многослойной неотбеленной бумаги должны задерживать как крупный мусор, так и мельчайшие частицы и не допускать проникновения мелких частиц через пакет, предназначен для пылесосов объемом бака 45-55 л. Фильтр предназначен для сбора пыли категории М. В упаковке не менее 5 штук. Габариты, мм: от 380 до 382 х от 220 до 222 х от 40 до 42.</p>	3 УПК	Обязательное требование (формирующее критерий соответствия)
27.	<p>Одноразовые многослойные пылесборники из нетканого материала пригодны для сбора как сухого, так и влажного мусора и не должны допускать проникновения мелких частиц через мешок. Фильтр предназначен для сбора пыли категории L. В упаковке не менее 5 штук. Габариты, мм: от 380 до 382 х от 220 до 222 х от 40 до 42</p>	3 УПК	Обязательное требование (формирующее критерий соответствия)

### Оборудование для технического оснащения

28.	<p>Тележка</p>  <p>Тележка должна быть изготовлена из материала: Нержавеющие рама и барабан. Тележка должна быть снабжена не менее 2-я колесами, ручка должна быть регулируемой с нескользкой накладкой. Направляющая для шланга и рукоятка свободного хода для управления катушкой. Тележка рассчитана на максимальную длину шлангов: 1/2"- от 80 до 90 м, 5/8" – от 60 до 70 м, 3/4" – от 40 до 50 м.</p>	2 шт.	Обязательное требование (формирующее критерий соответствия)
	<p><b>В комплектацию с тележками должно входить:</b> Штуцера для подключения к подключения к крану садового шланга с внутренним сечением G <math>\frac{3}{4}</math> из прочного пластика или аналог.</p>  <p>Общее количество не менее– 4 шт.</p>		
29.	<p>Быстросъемный пистолет с с коннектором.</p>  <p>Металлический пистолет-распылитель поставляется с инновационной вращающейся ручкой и мягкой</p>	2 шт.	Обязательное требование (формирующее критерий соответствия)

	<p>прокладкой компонентов для легкого и удобного полива.</p> <p>Фиксация потока воды на рукоятке пистолета-распылителя, для удобства продолжительного полива</p>		
30.	<p>Армированный шланг, трехслойный, диаметр шланг <math>\frac{3}{4}</math> (от 19 до 20 мм), длина не менее 25 метров. Шланг должен быть гибким, устойчив к УФ лучей, не должен скручиваться и перегибаться. В Составе шланга не должны содержаться токсичные вещества (кадмия, свинца, фталевых кислот).</p> 	2 шт.	Обязательное требование (формирующее критерий соответствия)
31.	 <p>Коннектор для подключения шлангов, материал - ударопрочный пластик. Захваты из мягкого полимера. Коннектор должен быть совместим со шлангами 1/2", 5/8", 3/4".</p>	4 шт.	Обязательное требование (формирующее критерий соответствия)
32.	<p>Напольный пульверизатор (разбрызгиватель) для нанесения чистящих средств, с плавной регулировкой интенсивности струи и угла распыления. Объем не менее 1 л.</p> 	6 шт.	Обязательное требование (формирующее критерий соответствия)

33.	<p>Шланг высокого давления для аппаратов высокого давления фирмы для прочистки канализационных и сточных труб.</p>  <p>Предназначен для использования с соплами с резьбой R1/8. Давление не менее 120 бар. Длина не менее 30 м.</p>	2 шт.	Обязательное требование (формирующее критерий соответствия)
34.	<p>Двойная муфтовая арматура</p>  <p>Материал - Латунь с резиновой оболочкой для защиты от коррозии или аналогичного материала. Предназначена для стыковки, а также удлинения всех шлангов высокого давления. Габариты соединения от 2-3 x M 22-23 x 1,5-1,7</p>	10 шт.	Обязательное требование (формирующее критерий соответствия)
35.	<p>Поливочный шланг</p>  <p>Армированный шланг, трехслойный, диаметр шланг ¾ (от 19 до 20 мм), длина не менее 50 метров. Шланг должен быть гибким, устойчив к УФ лучей, не должен скручиваться и перегибаться. В Составе шланга не должны содержаться токсичные вещества (кадмия, свинца, фталевых кислот).</p>	2 шт.	Обязательное требование (формирующее критерий соответствия)

36.	<p data-bbox="405 100 788 134">Вращающаяся моечная щетка</p>  <p data-bbox="245 468 948 680">Щетка с нейлоновой щетиной. Присоединительная резьба М 18-19 х 1,5-1,7. Щетка должна быть предназначена для аппарата высокого давления с производительностью (расходом воды) до 800 л/час. Термостойкая (до 80 °С).</p>	6 шт.	Обязательное требование (формирующее критерий соответствия)
-----	---	-------	---

<b>Подраздел 4.2. Требования к надежности</b>
Конструкция, качество изготовления и примененные материалы должны обеспечивать надежную работу при интенсивной эксплуатации.
<b>Подраздел 4.3. Требования к составным частям, исходным и эксплуатационным материалам</b>
Соответствие требованиям обязательным указанным в Подразделе 4.1. настоящего технического задания
<b>Подраздел 4.4 Требования к маркировке</b>
Маркировка потребительской тары должна содержать: <ul style="list-style-type: none"> <li>- наименование изготовителя или его товарный знак;</li> <li>- наименование продукции;</li> <li>- дата выпуска.</li> </ul>
<b>Подраздел 4.5 Требования к упаковке</b>
Поставщик оборудования должен определить специфические требования к упаковке, определяющие целостность поставки, долговременное хранение оборудования, действительность гарантийных обязательств.

## **РАЗДЕЛ 5. ТРЕБОВАНИЯ ПО ПРАВИЛАМ СДАЧИ И ПРИЕМКИ**

<b>Подраздел 5.1 Порядок сдачи и приемки</b>
Приемка продукции производится на территории Грузополучателя, в срок, установленный договором поставки. Приемка продукции проводится в строгом соответствии с перечнем документов, указанных в Разделе 5 подраздел 5.2. настоящего технического задания.
<b>Подраздел 5.2 Требования по передаче покупателю/грузополучателю технических и иных документов при поставке товаров</b>
Вместе с поставляемым устройством покупателю должны быть переданы: <ul style="list-style-type: none"> <li>- руководство пользователя на русском языке;</li> <li>- документы, предусмотренные договором поставки;</li> </ul>

## **РАЗДЕЛ 6. ТРЕБОВАНИЯ К ТРАНСПОРТИРОВАНИЮ**

В соответствии с требованиями производителя, изложенными в паспорте, инструкции по применению или другой документации производителя. Транспортировка осуществляется любым закрытым видом транспорта. Не допускается контакт с водой, механические повреждения устройства, нарушение маркировок/надписей.
--

## **РАЗДЕЛ 7. ТРЕБОВАНИЯ К ХРАНЕНИЮ**

Продукция должна сохранять свои параметры в пределах норм, установленных техническим заданием, стандартами или техническими условиями в течение всего срока хранения, при условии хранения в соответствии с требованиями завода-изготовителя.
---

## **РАЗДЕЛ 8. ТРЕБОВАНИЯ К ОБЪЕМУ И/ИЛИ СРОКУ ПРЕДОСТАВЛЕНИЯ ГАРАНТИЙ**

<p>Гарантийный срок хранения: 12 месяцев с момента поставки, определяемого по дате подписания уполномоченным представителем Покупателя (Грузополучателя) товарной накладной (ТОРГ-12) на складе Грузополучателя.</p> <p>Гарантийный срок эксплуатации: не менее 12 месяцев с момента ввода продукции в эксплуатацию Покупателем.</p>
--

## **РАЗДЕЛ 9. ТРЕБОВАНИЯ К ОБСЛУЖИВАНИЮ**

В соответствии с требованиями производителя, изложенными в паспорте, инструкции по
--

эксплуатации или другой документации производителя.

## РАЗДЕЛ 10. ТРЕБОВАНИЯ ПО БЕЗОПАСНОСТИ

Класс безопасности согласно НП-001-15: не классифицируется.

## РАЗДЕЛ 11. ТРЕБОВАНИЯ К КАЧЕСТВУ

Качество поставляемой продукции должно соответствовать требованиям ГОСТ, технических регламентов, действующих на территории Российской Федерации (ТУ производителя) и удостоверяться документом (паспортом, сертификатом соответствия, декларацией о соответствии или другим документом изготовителя) подтверждающим соответствие установленным требованиям поставляемой продукции.

## РАЗДЕЛ 12. ТРЕБОВАНИЯ К КОЛИЧЕСТВУ И СРОКУ (ПЕРИОДИЧНОСТИ) ПОСТАВКИ

№ п/п	Тип оборудования	единица измерен ия	Кол-во (штук)	Требуемый срок поставки
<b>Запчасти к аппарату высокого давления с подогревом воды</b>				
1.	Ось клапана	шт	1	20.12.2018 с правом досрочной поставки
2.	Рычаг	шт	1	20.12.2018 с правом досрочной поставки
3.	Корпус клапана	шт	1	20.12.2018 с правом досрочной поставки
4.	Уплотнение плоское	шт	1	20.12.2018 с правом досрочной поставки
5.	Поплавок	шт	1	20.12.2018 с правом досрочной поставки
<b>Запчасти к аппарату высокого давления с подогревом воды</b>				
6.	Головка цилиндра	шт	1	20.12.2018 с правом досрочной поставки
7.	Фильтр	шт	4	20.12.2018 с правом досрочной поставки
<b>Запчасти для ручного пистолета</b>				
8.	Трубка струйная	шт	4	20.12.2018 с правом досрочной поставки

9.	Фреза грязевая	шт	4	20.12.2018 с правом досрочной поставки
10.	Трёхпозиционное сопло	шт	10	20.12.2018 с правом досрочной поставки
11.	Многопозиционное сопло	шт	10	20.12.2018 с правом досрочной поставки
12.	Фреза грязевая	шт	4	20.12.2018 с правом досрочной поставки
13.	Фреза	шт	4	20.12.2018 с правом досрочной поставки
<b>Запчасти и принадлежности к пылесосам</b>				
14.	Удлинительная трубка металлическая для пылесоса	шт	6	20.12.2018 с правом досрочной поставки
15.	Всасывающий шланг в сборе, DN 40, 4 м	шт	20	20.12.2018 с правом досрочной поставки
16.	Бумажные фильтр-мешки	шт	260	20.12.2018 с правом досрочной поставки
17.	Всасывающий шланг в сборе, DN 35, 2.5 м	шт	2	20.12.2018 с правом досрочной поставки
18.	Всасывающий шланг в сборе, DN 40, 4 м	шт	8	20.12.2018 с правом досрочной поставки
19.	Фильтр грубой очистки для влажной уборки	шт	20	20.12.2018 с правом досрочной поставки
20.	Универсальная насадка, диаметр 35	шт	2	20.12.2018 с правом досрочной поставки
21.	Универсальная насадка, диаметр 40	шт	4	20.12.2018 с правом досрочной поставки

22.	Фильтр пылесоса	шт	12	20.12.2018 с правом досрочной поставки
23.	Фильтр мембранный	шт	13	20.12.2018 с правом досрочной поставки
24.	Фильтр	шт	3	20.12.2018 с правом досрочной поставки
25.	Фильтр-мешки	упк	5	20.12.2018 с правом досрочной поставки
26.	Фильтровальные пакеты	упк	3	20.12.2018 с правом досрочной поставки
27.	Фильтр-мешок	упк	3	20.12.2018 с правом досрочной поставки
<b>Оборудование для технического оснащения</b>				
28.	Тележка	шт	2	20.12.2018 с правом досрочной поставки
29.	Быстросъемный пистолет с с коннектором из ударопрочного материала	шт	2	20.12.2018 с правом досрочной поставки
30.	Пульверизатор (разбрызгиватель) 1 -1,5 литра	шт	6	20.12.2018 с правом досрочной поставки
31.	Армированный шланг, трехслойный, диаметр шланг $\frac{3}{4}$ (19мм), длина не менее 25 метров	шт	2	20.12.2018 с правом досрочной поставки
32.	Коннектор	шт	4	20.12.2018 с правом досрочной поставки
33.	Шланг высокого давления для аппаратов высокого давления для прочистки канализационных и сточных труб.	шт	2	20.12.2018 с правом досрочной поставки
34	Двойная муфтовая арматура	шт	10	20.12.2018 с правом досрочной поставки

35	Поливочный шланг	шт	2	20.12.2018 с правом досрочной поставки
36.	Вращающая моечная щетка	шт	6	20.12.2018 с правом досрочной поставки

### РАЗДЕЛ 13. ТРЕБОВАНИЕ К ФОРМЕ ПРЕДСТАВЛЯЕМОЙ ИНФОРМАЦИИ

Вся предоставленная документация должна быть на русском языке.

### РАЗДЕЛ 14. ПЕРЕЧЕНЬ ПРИНЯТЫХ СОКРАЩЕНИЙ

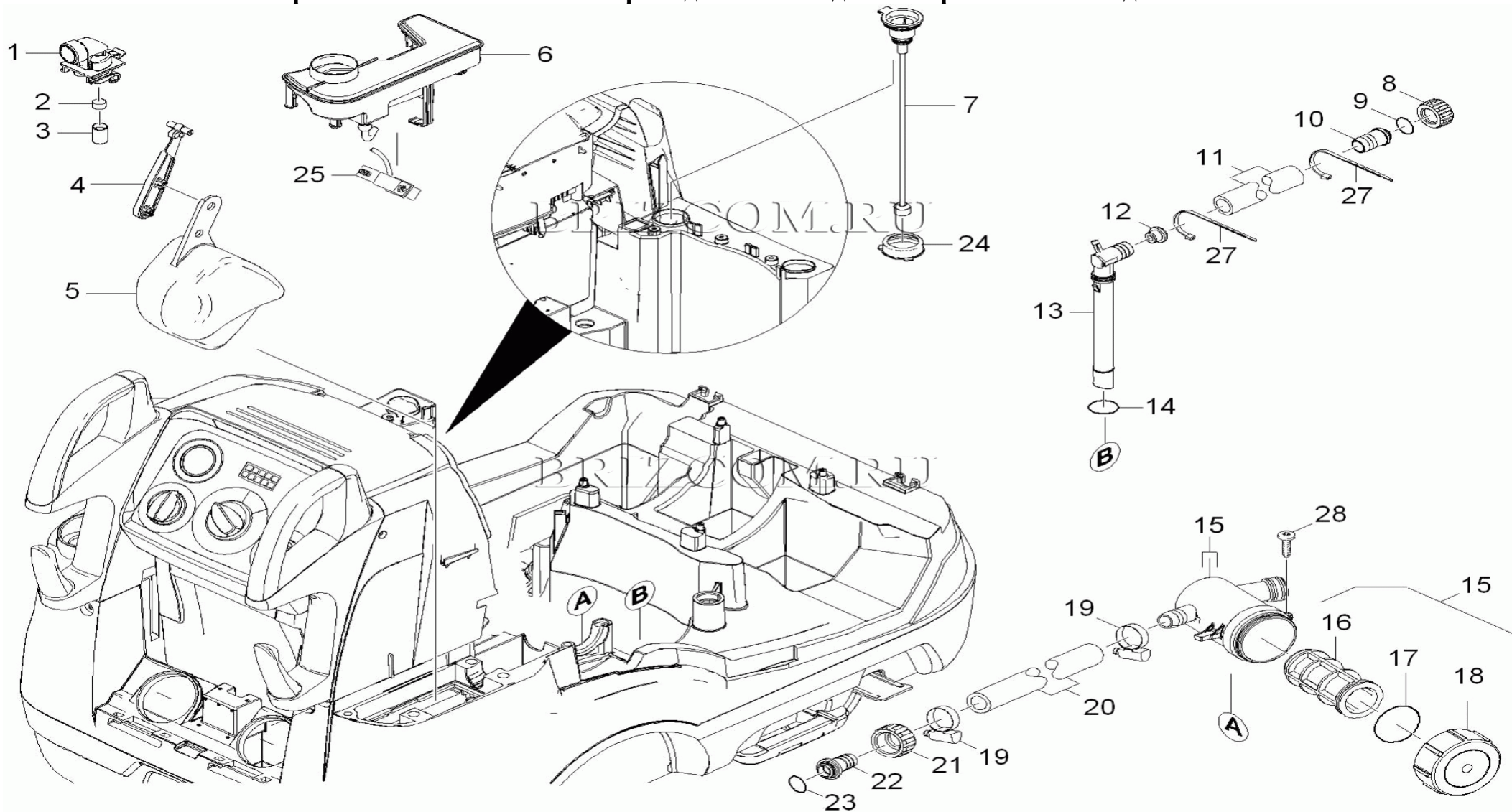
№ п/п	Сокращение	Расшифровка сокращения
2	АЭС	атомная электрическая станция

### РАЗДЕЛ 15. ПЕРЕЧЕНЬ ПРИЛОЖЕНИЙ

№ п/п	Наименование приложения	Номер страницы
1.	Чертеж 1 запасных частей и принадлежностей для аппарата высокого давления	17,18
2.	Чертеж 2 запасных частей и принадлежностей для аппарата высокого давления	19,20

## на поставку комплектующих для промышленных пылесосов

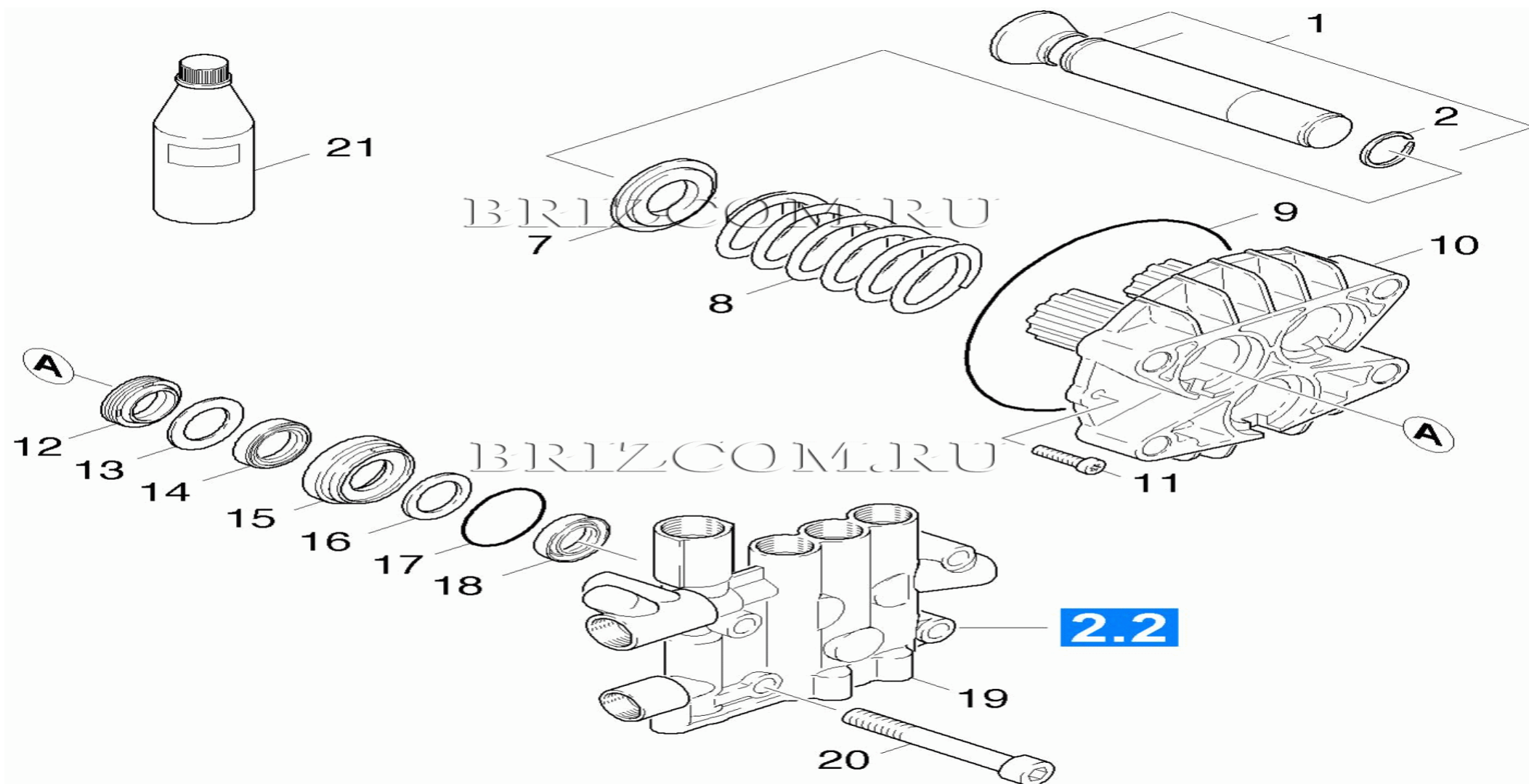
### Чертеж 1 запасных частей и принадлежностей для аппарата высокого давления



<b>№ позиции</b>	<b>Наименование</b>
1	Корпус клапана
2	Плоское уплотнение
3	Ось клапана
4	Рычаг
5	Поплавок
6	Емкость комплектный
7	Индикатор уровня только для замены
8	Гайка
9	Кольцо круглого сечения 13,3 x 2,4
10	Шланговый ниппель
11	Часть трубы
12	Втулка
13	Соединительная деталь
14	Кольцо круглого сечения 19,3 x 2,4
15	Фильтр в сборе
16	Сменный фильтрующий элемент
17	Прокладка
18	Крышка
19	Хомут шланга A-16-27x9 -W2-2 DIN3017
20	Шланг DN16
21	Гайка R 3/42
22	Шланговый ниппель
23	Кольцо круглого сечения 13,3 x 2,4
24	Втулка датчик уровня
25	Магнитный клапан
27	Ленточный хомут для крепления кабелей
28	Винт 5x20 -10.9-R2R

Приложение 2 к техническому заданию  
на поставку комплектующих для промышленных пылесосов

Чертеж 2 запасных частей и принадлежностей для аппарата высокого давления



<b>№ позиции</b>	<b>Наименование</b>
<b>1</b>	Поршень в сборе на замену
<b>2</b>	Пружинное стопорное кольцо WR 22
<b>7</b>	Шайба
<b>8</b>	Винтовая пружина
<b>9</b>	Кольцо круглого сечения 107,62 x 2,62
<b>10</b>	Корпус
<b>11</b>	Винт М6х30 -8.8-R3R
<b>12</b>	Кольцо с проточкой 22х30х6/8
<b>13</b>	Шайба
<b>14</b>	Компактное уплотнение 22х32х6
<b>15</b>	Втулка
<b>16</b>	Шайба
<b>17</b>	Кольцо круглого сечения 36,0 x 2,0
<b>18</b>	Кольцо с проточкой 22х30х5
<b>19</b>	Головка блока цилиндров в сборе
<b>20</b>	Винт с цилиндрической головкой М12х100
<b>21</b>	Трансмиссионное масло (1 л)