

ГОСУДАРСТВЕННАЯ КОРПОРАЦИЯ ПО АТОМНОЙ ЭНЕРГИИ «РОСАТОМ»

ОБЩЕСТВО С ОГРАНИЧЕННОЙ ОТВЕТСТВЕННОСТЬЮ  
**« Строительно-монтажное управление № 1 »**  
(ООО «СМУ № 1»)

УТВЕРЖДАЮ:  
Директор КФ ООО «СМУ №1»  
С.А. Сулейманов  
«30» марта 2018 г.

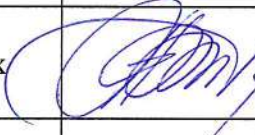

## **Положение**

**о входном контроле материалов,  
изделий и конструкций  
для сооружения Курской АЭС-2**

**П1.03-2018**

**2018 г.**

## ЛИСТ СОГЛАСОВАНИЯ

Действие	Должность	Ф.И.О.	Подпись	Дата
Согласовал	Гл. инженер КФ ООО «СМУ №1»	А.А. Жальских		30.03.2018
Разработал	Инженер по подготовке производства	Е.Л. Котова		30.03.2018

## СОДЕРЖАНИЕ

1. НАЗНАЧЕНИЕ .....	
2. ОБЛАСТЬ ПРИМЕНЕНИЯ .....	
3. НОРМАТИВНЫЕ ССЫЛКИ, ТЕРМИНЫ, ОПРЕДЕЛЕНИЯ, СОКРАЩЕНИЯ И УСЛОВНЫЕ ОБОЗНАЧЕНИЯ .....	
3.1 Нормативные ссылки .....	
3.2 Термины и определения .....	
3.3 Аббревиатуры и сокращения .....	
4. ОТВЕТСТВЕННОСТЬ .....	
5. ОПИСАНИЕ ПРОЦЕССА .....	
5.1 Общие положения .....	
5.2 Приёмка груза от транспортных организаций.....	
5.3 Порядок проведения ВК .....	
5.4 Оформление результатов ВК .....	
6. УПРАВЛЕНИЕ НЕСООТВЕТСТВИЯМИ .....	
7. ВНЕСЕНИЕ ИЗМЕНЕНИЙ .....	

Приложение I.....	
Приложение II .....	
Приложение III .....	
Приложение IV .....	
Приложение V .....	
Приложение VI .....	
Лист регистрации изменений .....	
Лист ознакомления .....	

## 1. НАЗНАЧЕНИЕ

1.1 Настоящее Положение разработано на основании «Положения о входном контроле материалов поставки субподрядных организаций для сооружения Курской АЭС-2» П 87.01-16 и устанавливает порядок организации работ по входному контролю материалов поставки субподрядной организации КФ ООО «СМУ №1» для строящихся энергоблоков №1, №2 Курской АЭС-2.

1.2 Положение определяет порядок проведения входного контроля, распределение ответственности, требования к оформлению результатов входного контроля материалов, изделий и конструкций (далее - материалов), поставляемых КФ ООО «СМУ №1» для выполнения работ по сооружению Курской АЭС-2 (далее КАЭС-2).

1.3 Целью проведения входного контроля (далее – ВК) является предотвращение использования в период выполнения строительно-монтажных работ, материалов, не соответствующих требованиям конструкторской и нормативной документации, технических условий, договоров на поставку и других обязательных требований (далее - установленным требованиям).

1.4 Данное Положение гарантирует соблюдение требований п. 7.4 «Закупки» ИСО 9001, процедуры Генподрядчика «Положение о входном контроле материалов поставки субподрядных организаций для сооружения Курской АЭС-2» П 87.01-16 и обязательно для всех структурных подразделений и работников КФ ООО «СМУ №1» участвующих в проведении и оценке качества материалов, предназначенных для использования при сооружении энергоблоков №1 и №2 Курской АЭС-2.

## 2. ОБЛАСТЬ ПРИМЕНЕНИЯ

2.1. Положение применяется на всех этапах строительства строящихся объектов и сооружений Курской АЭС-2.

2.2. Требования настоящего Положения являются обязательными для всех работников КФ ООО «СМУ №1», участвующих в приемке и оценке качества материалов, предназначенных для использования при сооружении КАЭС-2.

2.3. Положением должны руководствоваться все ответственные работники КФ ООО «СМУ №1», выполняющие строительно - монтажные работы на КАЭС-2, при проведении входного контроля материалов, закупаемых ими в соответствии с договорными обязательствами и предназначенных для использования на строящихся объектах КАЭС-2.

2.4. При необходимости к участию во входном контроле и оценке его результатов могут привлекаться специалисты и технические ресурсы субподрядчиков, допущенных к входному контролю в соответствии с данным Положением, а также специализированные организации, имеющие право выполнять лабораторные испытания и технические экспертизы.

2.5 Специализированные организации должны предоставить в КФ ООО «СМУ №1» правоустанавливающие документы: лицензию на право выполнения работ в области использования атомной энергии (при необходимости).



### 3. НОРМАТИВНЫЕ ССЫЛКИ, ТЕРМИНЫ, ОПРЕДЕЛЕНИЯ, СОКРАЩЕНИЯ И УСЛОВНЫЕ ОБОЗНАЧЕНИЯ

#### 3.1. Нормативные ссылки

В настоящем Положении использованы ссылки на следующие нормативные документы:

ГОСТ 24297-13	Верификация закупленной продукции. Организация проведения и методы контроля;
РД ЭО 1.1.2.01.0931-2013	«Основные положения о входном контроле продукции на АЭС»;
ГОСТ 15.309-98	Система разработки и поставки продукции на производство.
Испытания и приемка выпускаемой продукции. Основные положения;	
НП-071-06	«Правила оценки соответствия оборудования, комплектующих, материалов и полуфабрикатов, поставляемых на объекты
использования	атомной энергии»;
РД-03-36-2002	«Условия поставки импортного оборудования, изделий, материалов и комплектующих для ядерных установок, радиационных источников и пунктов хранения Российской Федерации;
П 87.01-16	Положение о входном контроле материалов поставки субподрядных организаций для сооружений Курской АЭС-2

#### 3.2. Термины и определения

Атомная электрическая станция (АЭС)	Атомная станция, предназначенная для производства электрической энергии (НП-001-15)
Брак	Продукция, передача которой потребителю не допускается из-за наличия дефектов (ГОСТ 15467-79)
Входной контроль	Контроль качества и комплектации продукции, поступившей на площадку АЭС и предназначенной для использования при ее сооружении и эксплуатации (ГОСТ 16504-81)
Выборка	Одна или несколько выборочных единиц, взятых из генеральной совокупности и предназначенных для получения информации о ней (ГОСТ Р 50779.10-2000)
Выборочный контроль	Контроль, при котором решение о качестве контролируемой продукции принимается по результатам проверки одной или нескольких выборок или проб из партии или потока продукции (ГОСТ Р 50779.10-2000)
Генподрядчик	Курский филиал АО ИК «АСЭ»
Заказчик	Акционерное общество «Концерн по производству электрической и тепловой энергии на атомных станциях» (АО «Концерн Энергоатом» «Дирекция строящейся Курской АЭС-2)
Договор	Документ, фиксирующий соглашение двух или нескольких лиц о возникновении, изменении или прекращении гражданских прав или обязанностей, включающих по взаимному согласию сторон: техническое задание, календарный план работ, протокол соглашения о договорной цене, акт сдачи-приёмки научно-технической продукции

Дефект	Каждое отдельное несоответствие продукции установленным требованиям (ГОСТ 15467-79)
Изготовитель	Сторона, ответственная за изготовление продукции и способная обеспечить качество этой продукции настолько, насколько это соответствует всем требованиям договора или (и) стандарта (или стандартов), или (и) предоставленной информации о продукции
Качество	Степень соответствия присущих характеристик требованиям (ГОСТ Р ИСО 9000-2011)
Качество продукции	Проверка состояния применяемых предприятием – изготовителем процедур, наблюдение за соблюдением технологических процессов, подтверждение соответствия количественных и качественных показателей продукции на всех этапах ее изготовления требованиям НД и ТД, договора на поставку, рабочей конструкторской документации.
Материалы	Строительные материалы, элементы и детали трубопроводов, конструкции и изделия, конструктивно входящие в состав строящегося энергоблока в объеме поставок субподрядчика
Метод контроля	Правила применения определенных принципов и средств контроля (ГОСТ 16504-81).
Несоответствие	Невыполнение одного или нескольких требований.
Обеспечение качества	Планируемая и систематически осуществляемая деятельность, направленная на то, чтобы все работы на этапах выбора площадки, проектирования, сооружения, ввода в эксплуатацию, эксплуатации и вывода из эксплуатации блока АС, а также конструирования и изготовления для них систем и оборудования выполнялись установленным образом, а их результаты удовлетворяли предъявленным к ним требованиям.
Нормативная документация	Документация, устанавливающая комплекс норм, правил, положений, требований, обязательных при проектировании, инженерных изысканиях и строительстве, реконструкции, капитальном ремонте зданий и сооружений, расширении и техническом перевооружении предприятий, а также при изготовлении строительных конструкций, изделий и материалов (ГОСТ Р 55048-2012).
Объем выборки	Число выборочных единиц в выборке (ГОСТ Р 50779.10-2000)
Обеспечение качества	Планируемая и систематически осуществляемая деятельность, направленная на то, чтобы все работы на этапах выбора площадки, проектирования, сооружения, ввода в эксплуатацию, эксплуатации и вывода из эксплуатации блока АС, а также конструирования и изготовления для них систем и оборудования выполнялись установленным образом, а их результаты удовлетворяли предъявленным к ним требованиям
Оценка соответствия	Прямое или косвенное определение соблюдения требований предъявленных к объекту



Рабочая документация	<p>Совокупность текстовых и графических документов, обеспечивающих реализацию принятых в утвержденной проектной документации технических решений объекта капитального строительства, необходимых для производства строительных и монтажных работ, обеспечения строительства оборудованием, изделиями и материалами и/или изготовления строительных изделий.</p> <p>Примечание – В состав рабочей документации входят основные комплекты рабочих чертежей, спецификации оборудования, изделий и материалов, сметы, другие прилагаемые документы, разработанные в дополнение к рабочим чертежам основного комплекта.</p>
Поставщик	Юридическое или физическое лицо, имеющее договорные отношения на поставку оборудования и материалов для Курской АЭС-2
Продукция	Результат процесса (ГОСТ Р ИСО 9000-2011)
Процедура	Установленный способ осуществления деятельности или процесса (ГОСТ Р ИСО 9000-2011)
Партия (поставка)	Продукция, изготовленная в течение определенного интервала времени по одной и той же технологической документации (стандарту), поступившая за один раз, по одному транспортному документу, одним видом транспорта, по результатам оценки качества которой применяется одно общее решение
Подтверждение соответствия	Документальное удостоверение соответствия продукции или иных объектов, процессов производства, эксплуатации, хранения, перевозки, реализации и утилизации, выполнения работ или оказания услуг требованиям технических регламентов
Сопроводительная документация	Комплект документов, передаваемых вместе с поставленной продукцией. Включает документы, обеспечивающие приемку, хранение, обслуживание при хранении, монтаж, эксплуатацию, техобслуживание и ремонт продукции
Субподрядчик	Организация, привлекаемая Генподрядчиком для выполнения любой части работ и услуг по договору, имеющая необходимые лицензии разрешения на выполнение этих работ
Сертификат качества	Сопроводительный документ, удостоверяющий качество поставляемого товара. Содержит показатели качества, технические характеристики предусмотренные договором
Сертификат соответствия	Документ, удостоверяющий, что сертифицированная продукция, процесс (метод) производства, эксплуатации и утилизации, работа или услуга соответствует установленным требованиям технических регламентов, положениям стандартов или условиям договора

Технические условия	Документ, содержащий требования (совокупность всех показателей, норм, правил и положений) к изделию, его изготовлению, контролю, приемке и поставке, которые нецелесообразно указывать в других конструкторских документах (ГОСТ 2.102-2013)
Фальсификат	Оборудование и материалы, умышленно измененные (поддельные) и/или имеющие скрытые свойства и качество, информация о которых является заведомо неполной или недостоверной, а также оборудование и материалы, сопроводительная документация на которые содержит ложные сведения или является поддельной
Устранимый дефект	Дефект, устранение которого технически возможно и экономически оправдано (ГОСТ 15467-79)

### 3.3. Аббревиатуры и сокращения

АЭС	- атомная электрическая станция;
ВК	- входной контроль;
ГОСТ	- национальный стандарт;
ИСО 9001	- международный стандарт ISO 9001:2008 и национальный стандарт ГОСТ Р ИСО 9001-2008;
ИТТ	- исходные технические требования
КВК	- комиссия по входному контролю;
ГВК	- группа входного контроля;
ОПТК	-отдел производственно — технической комплектации в составе УС КАЭС-2;
НД	- нормативная документация;
ТД	- техническая документация;
СХ	- складское хозяйство;
ОСТ	- отраслевой стандарт;
ПО	- производственный отдел;
ПКВК	- председатель комиссии по входному контролю;
СМР	- строительно-монтажные работы;
Положение	- положение о входном контроле;
ТУ	- технические условия;
ТТ	-технические требования;
СЛ	- строительная лаборатория;
СТО	- стандарт организации.



## 4. ОТВЕТСТВЕННОСТЬ

### 4.1. Руководитель КФ ООО «СМУ №1» обязан:

- в течение 10 (десяти) дней с момента поступления на строительную площадку материалов организовать проведение и оформление результатов входного контроля с участием представителей Генподрядчика, в соответствии с требованиями Положения о входном контроле материалов поставки субподрядных организаций для сооружения Курской АЭС-2» П87.01-16;

- устранить несоответствия, выявленные при проведении входного контроля материалов;

- привлечь Поставщиков, имеющих все необходимые для осуществления поставок действующие лицензии, разрешения, свидетельства о аккредитации, сертификаты системы качества и другие предусмотренные законодательством Российской Федерации документы.

### 4.2. Руководитель КФ ООО «СМУ №1» несет ответственность за:

- направление материалов в работу без проведения входного контроля, а также за использование контрафактных и фальсифицированных материалов;

- брак, возникший вследствие применения не прошедших входной контроль или забракованных материалов, если он отдал распоряжение о выдаче этих материалов в производство.

### 4.3. Начальник отдела технического контроля обязан:

- провести входной контроль поступивших материалов на площадку;

- уведомить Генподрядчика о поступивших материалах на строительную площадку и организовать проведение входного контроля;

- в случае выявления фактов поставки материалов с признаками фальсификации (подделки) незамедлительно информировать Генподрядчика и Заказчика;

- организовать рекламационно-претензионные работы с поставщиками материалов, не прошедших ВК;

- вести учёт и ведение базы данных, поступающих на строительную площадку материалов и на склад;

- организовать работу с забракованными материалами, закладными изделиями и металлоконструкциями в части их отправки на исправление или замену заводу-изготовителю или организации поставщику и возврата на повторное предъявление комиссии по входному контролю, согласования выполненных проектных отступлений с генпроектировщиком, исправления неточностей и ошибок в сопроводительных документах, допущенных при их оформлении ответственными работниками заводов-изготовителей и организаций-поставщиков, а также оформления недостающих сопроводительных документов;

- планировать проведение ВК;

- следить за состоянием средств измерения, применяемых при проведении входного контроля;

### 4.4. Начальник ОМТС КФ ООО «СМУ №1» обязан:

- обеспечить сохранность маркировки и идентификацию материалов на всех этапах работ – от закупки на заводе изготовителе до места проведения ВК;

- обеспечить приёмку, разгрузку, складирование и доставку к месту производства входного контроля материалов собственной поставки;

- обеспечить и контролировать то, что поставляемые материалы укомплектованы в соответствии с техническими условиями и действующими НД и ТД, имеют соответствующие сертификаты, паспорта и иные документы, подтверждающие качество и возможность применения на объектах атомной промышленности;

- комплектовать сопроводительную документацию в соответствии с требованиями нормативных документов и договоров поставки;

- вести базу данных изготовителей (поставщиков), осуществляющих поставки материалов;

- вести учёт отпущенных на основании Требования – накладной материалов со склада.

**4.5. Начальник участка, прораб КФ ООО «СМУ №1» является ответственным:**

- за своевременное оформление и передачу в ПО заявок на поставку материалов, необходимых для сооружения объектов КАЭС-2, относящихся к сфере их производственной ответственности;

- за точность и полноту переданных в ПО заявок на поставку материалов;

- за организацию своевременного взаимодействия со специалистами ВК в части оформления заявок на ВК поставленных на строительную площадку КАЭС-2 материалов;

- за использование при сооружении объектов КАЭС-2, относящихся к сфере их производственной ответственности, только тех материалов, которые прошли ВК и выданы им в монтаж.

**4.6. Председатель КВК, назначенный распорядительным документом Директора КФ ООО «СМУ №1», является ответственным:**

- за определение состава и квалификации участников КВК;

- за организацию работы КВК;

- за решение о пригодности материалов для сооружения КАЭС-2;

- за контроль соблюдения всеми членами КВК установленных требований при проведении ВК;

- за оформление результатов ВК в установленном порядке.

**4.7. Инженер ВК является ответственным:**

- за учет материалов, прошедших входной контроль на площадке Курской АЭС-2;

- за документирование результатов ВК поступивших на площадку Курской АЭС-2 материалов;

- за учет, регистрацию актов ВК;

- своевременное направление актов ВК Генподрядчику.

**4.8. Члены КВК являются ответственными:**

- за проведение ВК в соответствии с требованиями, установленными в НД, ТУ, договоре поставки и настоящей процедуре;

- за ведение записей при проведении ВК в соответствии с требованиями данного Положения.



## 5. ОПИСАНИЕ ПРОЦЕССА

### 5.1. Общие положения

5.1.1. До начала ВК приказом Директора КФ ООО «СМУ №1» должна быть создана постоянно-действующая комиссия по входному контролю, состоящая из специалистов, изучивших правила проведения входного контроля, прошедших необходимую проверку знаний. Общая схема процесса входного контроля приведена в приложении I.

5.1.2. Для проведения входного контроля материалов, закупаемых для строительства объектов Курской АЭС-2, должен быть разработан, согласован с Генподрядчиком и утвержден в установленном порядке «Перечень материалов подлежащих входному контролю». Форма приведена в приложении II.

5.1.3. За два дня до планируемой даты проведения ВК, лицо, назначенное распорядительным документом по КФ ООО «СМУ №1», ответственное за организацию и координацию совместной работы с Генподрядчиком, уполномоченное осуществлять деятельность по контролю качества поставляемых материалов, извещением (приложение III) уведомляет Генподрядчика о проведении ВК. Извещение о проведении ВК направляется Генподрядчику по электронной почте или нарочным.

5.1.4. Материалы, поставляемые КФ ООО «СМУ №1» должны поставляться на строительную площадку Курской АЭС-2 заблаговременно, в сроки установленные графиком работ, с учетом времени, необходимого для проведения ВК.

5.1.5. ВК подлежат все материалы поставляемые и используемые субподрядчиком при выполнении строительно – монтажных на Курской АЭС-2.

5.1.6. К входному контролю допускаются материалы, принятые службой технического контроля изготовителя (поставщика).

5.1.7. Материалы должны быть поставлены с комплектом сопроводительной документацией оформленной в соответствии с требованиями нормативной документации, технических условий и договора на поставку.

5.1.8. ВК выполняется на складах или специально отведенных площадках. ВК должен быть проведен в течение 10 рабочих дней с момента поступления от изготовителя (поставщика) полного комплекта материалов, полного комплекта сопроводительной документации в соответствии с требованиями договора на поставку, а также наличия проектной документации, выданной в производство в установленном порядке.

5.1.9. Персонал, участвующий в проведении ВК, должен быть ознакомлен с требованиями нормативных документов, правилами проведения входного контроля, быть допущен к проведению соответствующих работ, знать и соблюдать инструкции по охране труда, выполнять требования данного Положения.

5.1.10. Средства измерения, приборы и инструменты, используемые при ВК, должны пройти метрологическую поверку и/или калибровку. Не допускается использование средств измерения, приборов и инструментов с просроченными датами проведения метрологической поверки и/или калибровки.

5.1.11. Основными задачами ВК являются:

- проверка сопроводительной документации на предмет комплектности и правильности ее оформления;
- для импортных материалов проверка выполнения условий поставки в соответствии с РД-03-36-2002;
- контроль комплектности материалов в соответствии с условиями договора и заказной спецификацией;
- проверка соответствия требованиям НД, ТУ и договора на поставку документации на материалы;
- проверка состояния упаковки (тары), отсутствия механических повреждений;



- сохранность пломб и наличие паспортных табличек;
- проверка наличия и четкости маркировки, соответствия ее сопроводительной документации;
- внешний осмотр (на предмет отсутствия повреждений), измерения и, при необходимости, выполнение других видов контроля;
- проверка состояния и качества защитных покрытий, антикоррозионных покрытий и консервации;
- оформление необходимых документов по результатам входного контроля (акт входного контроля, журнал регистрации результатов ВК и др.)

## **5.2. Приёмка груза от транспортных организаций**

5.2.1. Приёмку материалов, груза представители КФ ООО «СМУ №1» обязаны проверить:

- на транспортных средствах (автофургоне и др. или на контейнерах пломб отправителя или пункта отправления, исправности пломб, оттиски на них, состояние транспортного средства или контейнера, наличие защитной маркировки груза, а также исправности тары;
- соответствия наименования груза и транспортной маркировки на нём данным, указанным в транспортном документе;
- приёмка материалов по количеству производится по транспортным и сопроводительным документам (упрощённые транспортные накладные, счета – фактуры, сертификации, описи и др.);

5.2.2. При обнаружении недостачи, представители КФ ООО «СМУ №1» обязаны приостановить дальнейшую приёмку, обеспечить сохранность материалов, не смешивая с однородными грузами, составить акт о выявленной недостаче с подписями лиц, производившим прием материала (груза) от транспортной организации.

5.2.3. Входной контроль этих материалов должен проводиться только после урегулирования всех вопросов с транспортной организацией.

## **5.3 Порядок проведения ВК**

5.3.1. При техническом осмотре материалов выполняются контрольные операции:

- визуальный осмотр состояния материалов тары (упаковки) материалов;
- вскрытие тары (упаковки);
- проверка комплектности, качества и сохранности материалов;
- проверка соответствия маркировки поступивших материалов данным сопроводительной документации;
- проверка наличия, комплектности и содержания сопроводительной документации на материалы;
- проверка планируемых (фактических) условий хранения и соответствия их требованиям изготовителя (поставщика) материалов, поступающих на площадку сооружения Курской АЭС-2.

Визуальный осмотр состояния тары (упаковки) материалов, поступающих на площадку сооружения Курской АЭС-2 должна включать:

- проверку отсутствия повреждений или несанкционированного вскрытия тары (упаковки), произошедших при отгрузке, транспортировке вне площадки АЭС (сфера ответственности изготовителя (поставщика)) и хранения на площадке АЭС (сфера ответственности подрядчика);
- проверку наличия заглушек и пломб.



В случае повреждения тары (упаковки) по вине изготовителя (поставщика) ее вскрытие производится в присутствии его представителя, после чего проверяется состояние материалов. Допускается производить вскрытие поврежденной тары (упаковки) без представителя изготовителя (поставщика) при наличии документально оформленной договоренности между подрядчиком и изготовителем (поставщиком).

Проверка комплектности, качества и сохранности материалов, поступающих на площадку сооружения Курской АЭС-2, должна включать:

- контроль на соответствие фактической комплектности поставленных материалов техническим условиям, упаковочным листам, уложенным изготовителем (поставщиком) в каждое отгружаемое место;
- проверку соответствия поставленных материалов заказной спецификации, а также контроль срока годности либо срока действия гарантии;
- проверку качества материалов, поступающих на площадку сооружения Курской АЭС-2, (проведение при необходимости визуального и измерительного контроля);
- проверку правильности размещения материалов, поступающих на площадку сооружения Курской АЭС-2, внутри упаковки (перекосы, смещения, срывы с мест крепежа и пр.), отсутствия видимых повреждений (вмятин, трещин, царапин, сколов, ржавчины и пр.).

Проверка соответствия маркировки поставленных материалов, поступающих на площадку сооружения Курской АЭС-2, данным сопроводительной документации должна включать контроль фактической маркировки на соответствие указанной в сопроводительной документации (клеймение, заводской номер, печать ОК и т.д.).

Проверка данных по консервации проводится в следующем объеме:

- наличие и состояние консервирующих покрытий;
- дата консервации;
- требования по срокам переконсервации и к консервирующим материалам.

Для проведения отдельных операций ВК по решению КВК могут быть привлечены специалисты других организаций.

При наличии замечаний к принимаемым материалам у членов КВК председателем (заместителем председателя) комиссии может быть принято решение о проведении дополнительных проверок, связанных с входным контролем, не предусмотренных в НД, ТУ и документации изготовителя (поставщика). В этом случае объем и методы проверок согласовываются между подрядчиком, генподрядчиком и представителем заказчика. При этом для проведения дополнительных проверок могут быть привлечены любые структурные подразделения и специалисты Генподрядчика или других специализированных организаций. Решение о проведении дополнительных проверок и их результаты отражаются в акте ВК.

Входной контроль материалов, поступающих на площадку сооружения Курской АЭС-2, может быть установлен сплошным или выборочным. Схема выборочного контроля может быть применена только к материалам 4 класса безопасности и материалы применяемые для временного использования и собственных нужд.

При установлении выборочного контроля правила приемки должны соответствовать установленным в НД требованиям на соответствующие материалы.

Объем выборки устанавливается председателем (заместителем председателя) комиссии по согласованию с представителем Генподрядчика. Если в результате выборочного контроля полученные результаты не удовлетворяют установленным требованиям, объем выборки должен быть увеличен вплоть до применения сплошного контроля данной партии. В акте ВК при применении выборочного контроля необходимо указывать объем используемой выборки и основания выборочной проверки (стандарт, технические условия или другие обязательные правила).

5.3.2. По результатам ВК ПКВК принимает решение о пригодности к применению по назначению материалов. В случае признания материалов годными к применению, они



размещаются, отдельно от материалов, забракованных входным контролем. Хранение должно быть организовано в соответствии с требованиями НД и ТУ на соответствующую продукцию.

5.3.3. Материалы, поступившие на площадку сооружения Курской АЭС-2 до проведения входного контроля должны храниться отдельно от принятых или забракованных. Забракованные материалы должны маркироваться «Брак» и храниться отдельно.

5.3.4. На забракованные материалы (неподлежащие устранению дефекты) Начальник ОК оформляет документацию на их возврат поставщику (изготовителю) в порядке, установленном в КФ «СМУ №1», и с учетом ими заключенных договоров на поставку.

5.3.5. Забракованные материалы возвращаются изготовителю (поставщику) в сроки, предусмотренные договором на поставку.

5.3.6. Ответственным за организацию возврата изготовителю (поставщику) забракованных материалов является Начальник ОК КФ ООО «СМУ №1», с учетом заключенных договоров на поставку.

5.3.7. В случаях, когда забракованные материалы, поступающие на площадку сооружения Курской АЭС-2, могут быть исправлены, доработаны в условиях площадки АЭС или в других сторонних организациях, поставщик устраняет выявленные замечания/несоответствия и повторно проводит ВК.

#### 5.4. Оформление результатов ВК

5.4.1. По результатам ВК в течение трех дней оформляется акт по форме приложения. Одновременно с оформлением акта ВК должны быть заполнены (при необходимости) соответствующие графы в сопроводительных документах на материалы о проведении входного контроля и его результатах.

При оформлении акта входного контроля должны быть выполнены следующие требования:

- в заключении указывается информация о годности материалов для применения по проектной документации или о выявленных замечаниях/несоответствиях ;
- каждая строка должна быть заполнена соответствующей информацией (проставление прочерков не допускается). В графе 13 (Дата и номер товарно-транспортной накладной (ТТН)) допускается заполнять дату и номер последней ТТН или документа его заменяющего;
- допускается оформлять приложения в виде таблиц или текстовой части. В этом случае в акте входного контроля должно быть указано количество листов приложений;
- акт ВК должен быть утвержден председателем КВК либо его заместителем – в зависимости от того, кто возглавлял КВК.

Выявленные несоответствия и замечания указываются в акте ВК или в приложении. Описание несоответствий необходимо выполнять, делая ссылки на конкретные пункты, статьи и разделы документов (ИТТ (ТТ) или ТЗ, РКД, нормативных правовых актов РФ, НД), требования которых не были выполнены.

Все несоответствия и замечания, указываемые в акте ВК, должны быть разбиты на группы в зависимости от их типа:

- по конструкторской документации;
- по качеству и комплектности сопроводительной документации;
- выявлены при визуальном, измерительном и других видах контроля, в том числе по комплектности продукции;
- по проектной и рабочей документации для строительства

Несоответствия и замечания должны быть описаны полно, лаконично и однозначно, с указанием значений отклонений контролируемых параметров. Для фиксации несоответствий рекомендуется использование цифровой фототехники.

5.4.2. После утверждения и регистрации акт ВК регистрируется в журнале.



5.4.3. Для материалов, поступающих на площадку сооружения Курской АЭС-2, акт входного контроля составляется в двух экземплярах:

- первый экземпляр остается в субподрядной организации;
- второй экземпляр передается Генподрядчику.

5.4.4. Результаты входного контроля должны фиксироваться в «Журнале регистрации актов и учета результатов входного контроля» (приложение VI).

5.4.5. Ежемесячно, до 10 числа месяца, следующего за отчетным, КФ ООО «СМУ №1» обязан направлять в группу входного контроля отдела контроля качества и лицензирования КФ АО ИК «АСЕ» без сопроводительного письма Акты ВК, оформленные в течение отчетного месяца.

## 6. УПРАВЛЕНИЕ НЕСООТВЕТСТВИЯМИ

6.1. Отклонения характеристик материалов от установленных требований, выявляемые при входном контроле, могут быть классифицированы как несоответствия или как замечания.

Несоответствием является невыполнение одного или нескольких требований, установленных ИТТ (ТТ) или ТЗ, РКД, ПТД, нормативными правовыми актами РФ, федеральными нормами и правилами в области использования атомной энергии и иной нормативной документации, указанной в ИТТ (ТТ) или ТЗ, РКД, ПТД, договорах на изготовление и/или поставку, и требований (технических, по качеству) вышеуказанных договоров.

При этом не относятся к несоответствиям и являются замечаниями следующие отклонения от установленных требований:

- ошибки в сопроводительной документации (за исключением несоответствий формы паспорта (свидетельства об изготовлении) на продукцию, форме, указанной в федеральных нормах и правилах в области использования атомной энергии);
- отклонения по некомплектности сопроводительной документации (за исключением отсутствия: документа о качестве продукции (сертификат качества/формуляр/паспорт/этикетка/свидетельство об изготовлении), Руководства по эксплуатации, Руководства по монтажу (в случае отсутствия данного раздела в Руководстве по эксплуатации), Плана качества);
- отклонения от требований ИТТ/ТЗ при наличии РКД, согласованной Концерном;
- отсутствие проектной и рабочей документации для строительства (термины применены по ГОСТ Р 21.1001) или отклонения характеристик продукции от требований проектной и рабочей документации для строительства.

6.2. По выявленным несоответствиям предприятием-изготовителем (его субподрядчиками) должны разрабатываться документы о регистрации несоответствий и принятых решениях (Решения или Отчеты о несоответствиях).

По выявленным замечаниям разработка документов о регистрации несоответствий и принятых решениях не требуется.

6.3. Выявленные несоответствия должны быть классифицированы предприятием-изготовителем. Несоответствия делятся на два класса : класс А и класс Б. В свою очередь несоответствия класса Б делятся на четыре типа: Б-1, Б-2, Б-3 и Б-4. Классификация несоответствий подробно описана в разделе 7 РД ЭО 1.1.2.01.0930.

6.4. Документом регистрации несоответствий и принятых решений для несоответствий класса А и Б-4 является Решение, для несоответствий класса Б-1, Б-2, Б-3 – Отчет о несоответствии.

Требования к оформлению и порядку согласования Решений и Отчетов о несоответствиях установлены разделом 8 РД ЭО 1.1.2.01.0930. Отчеты и решения входят в состав сопроводительной документации.

6.5. Направление для рассмотрения на предмет согласования/одобрения документов о регистрации несоответствий и принятых решениях в организации, указанные в разделе 8 РД ЭО 1.1.2.01.0930, осуществляется поставщиком (предприятием-изготовителем – для продукции, поставляемой им напрямую генподрядчику).

6.6. В случае, если при проведении входного контроля материалов выявлено несоответствие, являющееся отступлением от требований федеральных норм и правил в области использования атомной энергии и, при этом, данная продукция прошла оценку соответствия и/или контроль качества изготовления на предприятии-изготовителе продукции специалистами Уполномоченной организации и/или генподрядчика, и/или Курской АЭС-2, руководством данных организаций должно быть проведено служебное расследование в соответствии с требованиями РД ЭО 1.1.2.05.0929.

6.7. К повторным актам ВК, оформленным после устранения несоответствий, должны быть приложены утвержденные Решения/ Отчеты о несоответствиях. Проверка прилагаемых Решений и Отчетов о несоответствиях осуществляется в соответствии с требованиями приложений А-Е РД ЭО 1.1.2.05.0929.

## **7. ВНЕСЕНИЕ ИЗМЕНЕНИЙ**

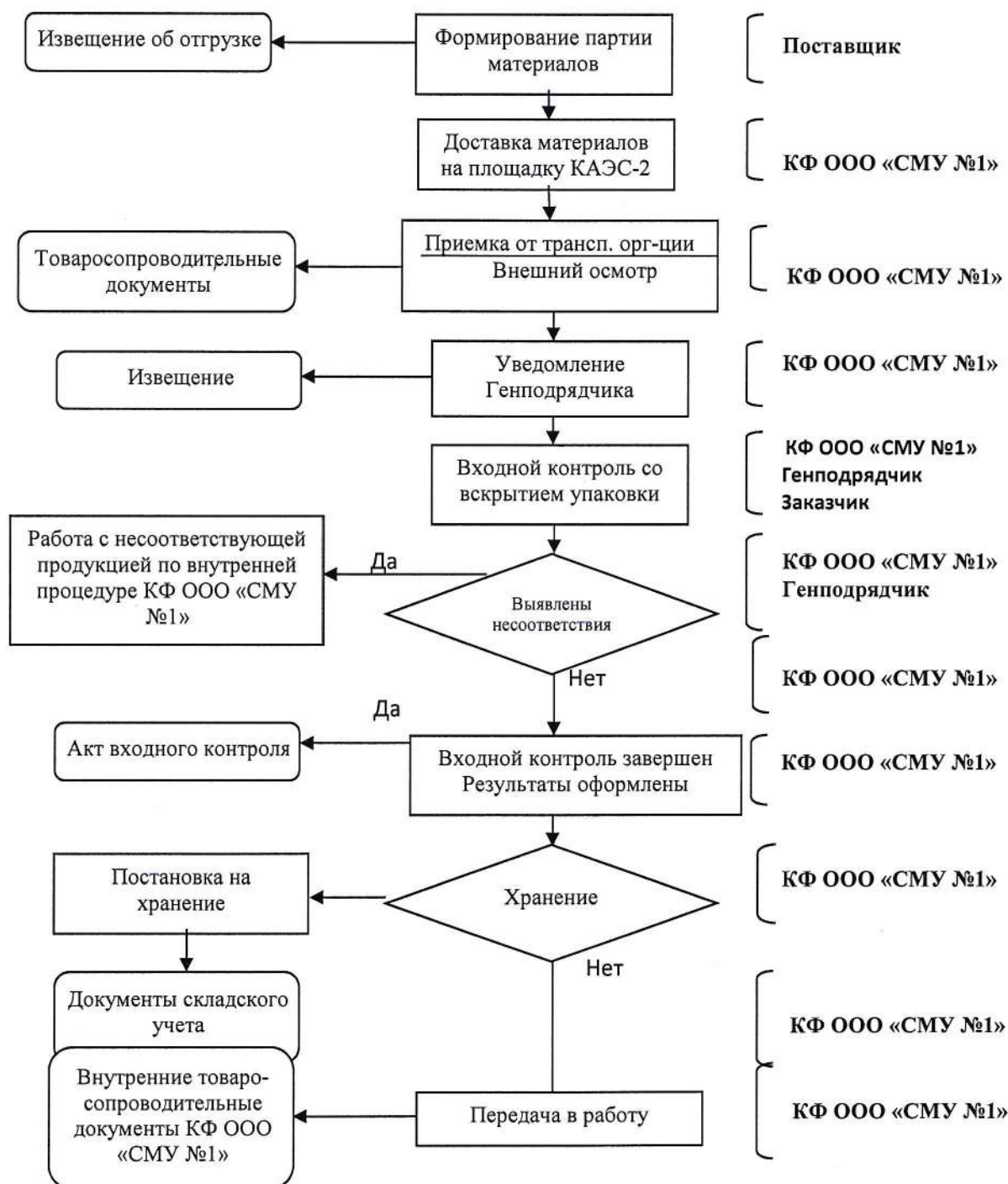
7.1. Обязательный пересмотр Положения происходит не реже одного раза в 3 года.

7.2. Внесение изменений в Положение осуществляет Директор в порядке, установленном в КФ ООО «СМУ №1»

7.3. Каждый работник организации, связанный с проведением ВК может внести предложение по изменению Положения.



Общая схема процесса входного контроля





**ПЕРЕЧЕНЬ МАТЕРИАЛОВ, ПОДЛЕЖАЩИХ ВХОДНОМУ КОНТРОЛЮ**

№ п/п	Полное наименование единицы продукции в соответствии с ГОСТ (ОСТ), ТУ (чертежом)	Условное обозначение продукции (при наличии), обозначение чертежа (ТУ, ГОСТ и т.п.) с учетом модификации (исполнения) и код ККС продукции	Классификационное обозначение продукции по НП-001-97	Обозначение НД, требований которой должна соответствовать продукция	Контролируемые параметры (требования) или НД в них (договора), которых установлены	Вид контроля, объем выборки или контрольные нормативы, разрешающие правила	Средства измерения и их технические характеристики	Гарантийный срок	При мечания
1	2	3	4	5	6	7	8	9	10
1	Арматура А240 (Ø8-Ø32)	KUR.0130.12URR.O. AS.TB001 KUR.0130.11URR.O. AS.TB002 KUR.0130.11URR.O. AS.TB003 KUR.0130.11URR.O. AS.TB004	-----	ГОСТ 5781-82	Размеры, маркировка, документы завода – изготовителя, испытания	Измерительный, визуальный	Штангенциркуль, рулетка, разрывная машина.		
3	Арматура А-III (Ø8-Ø32)	KUR.0130.11URR.O. AS.TB001 KUR.0130.11URR.O. AS.TB002 KUR.0130.11URR.O. AS.TB003	-----	ГОСТ 5781-82	Размеры, маркировка, документы завода - изготовителя	Измерительный, визуальный	Штангенциркуль, рулетка		
4	Бетонная смесь	KUR.0130.11URR.O. AS.TB001 KUR.0130.11URR.O. AS.TB003	-----	ГОСТ 7473-2010	Измерение температуры, осадка конуса, проверка документов изготовителя	Измерительный, лабораторный	Конус, термометр		

5	Железобетонные изделия	KUR.0130.11URR.O. AS.TB001 KUR.0130.11URR.O. AS.TB003	-----	ГОСТ 1305-2003	Размеры, маркировка, документы завода - изготовителя	Измерительный, визуальный	Штангенциркуль, рулетка	
6	Раствор цементно-песчаный	KUR.0130.11URR.O. AS.TB001 KUR.0130.11URR.O. AS.TB003	-----	ГОСТ	Соответствие проектным параметрам, проверка документов изготовителя	Лабораторные испытания	Набор сит.	
7	Изделия закладные	KUR.0130.11URR.O. AS.TB001 KUR.0130.11URR.O. AS.TB002 KUR.0130.11URR.O. AS.TB003 KUR.0130.11URR.O. AS.TB004	-----	ГОСТ 23116 ГОСТ 10922-2012	Размеры, маркировка, документы завода - изготовителя	Измерительный, визуальный	Штангенциркуль, рулетка	
8	Арматурные изделия (сетки, каркасы)	KUR.0130.12URR.O. AS.TB001	-----	ГОСТ 10922-2012	Размеры, маркировка, документы завода - изготовителя	Измерительный, визуальный	Штангенциркуль, рулетка	
9	Металлопрокат (Двутавры, швеллеры, профили, уголки, прокат листовой, трубы стальные.)	KUR.0130.11URR.O. AS.TB001 KUR.0130.11URR.O. AS.TB002 KUR.0130.11URR.O. AS.TB003 KUR.0130.11URR.O. AS.TB004	-----	ГОСТ 8240-97, ГОСТ 26020-83, ГОСТ 8509-93, ГОСТ 10704-91, ГОСТ 19903-74, ГОСТ 3262-75, ГОСТ 535-88,	Размеры, маркировка, документы завода - изготовителя	Измерительный, визуальный	Штангенциркуль, рулетка	

10	Фасонные изделия стальные	KUR.0130.11URF.O. AS.TB002	-----	ГОСТ3410.699-97	Размеры, маркировка, документы завода - изготовителя	Измерительный, визуальный	Штангенциркуль, рулетка	
11	Профлист	KUR.0130.00URX.O. AS.TB002	-----	ГОСТ24045-94	Размеры, маркировка, документы завода - изготовителя	Измерительный, визуальный	Штангенциркуль, рулетка	
12	Песок	KUR0130.12URR.0. AS.TB0001	-----	ГОСТ8736-2014	Документы завода - изготовителя	Лабораторные испытания	Лабораторные испытания	
13	Грунтовка из битума	KUR0130.12URR.0. AS.TB0001	-----	ГОСТ6617-76	Документы завода изготовителя, маркировка	Визуальный		





## Требования к оформлению «Извещения о проведении входного контроля»

Извещение о проведении входного контроля подготавливается инженером 1 категории, ответственным за входной контроль в КФ ООО «СМУ №1» и направляется посредством e-mail или нарочным в группу входного контроля отдела контроля качества и лицензирования КФ АО ИК «АСЕ».

### Требования к заполнению бланка.

- 1- Номер извещения о проведении входного контроля. Присваивается инженером 1 категории согласно «Журнала о регистрации извещений о проведении входного контроля». Журнал может вестись в бумажной и электронной форме.
- Основное требование к номеру извещения - сквозная нумерация.
- 2 Дата направления извещения.
- 3 Наименование поставщика (изготовителя) материалов.
- 4 Дата и время начала работ по входному контролю. Извещение необходимо направлять Генподрядчику заранее, не позднее, чем за двое суток до приемки.
- 5 Указание места выполнения работ по приемке (открытая площадка, склад).
- 6 Ссылка на рабочую процедуру, согласно которой будут выполняться работы по входному контролю поставки. В общем случае - ссылка на настоящую процедуру.
- 7 Графа, в которой указываются организации, в которые направляются данные извещения.
- 8 Порядковый номер позиции приемки.
- 9 Наименование принимаемых материалов.
- 10 Указание, при необходимости, кодировки материалов, в соответствии с принятой системой кодирования.
- 11 Информация об ответственном специалисте, подготовившем извещение.





## 24

24



# Приложение V

<b>Курская АЭС-2</b> <b>энергоблоки № 1 и № 2.</b> Водозаборные сооружения и сооружения подготовки хозяйственной воды с водоотводами до стройбазы. Насосная станция второго подъёма. Фундамент КТП.	АКТ ВК № _____ входного контроля продукции	<p style="text-align: center;"><b>«УТВЕРЖДАЮ»</b></p> Директор КФ ООО «СМУ №1» _____ С.А. Сулейманов «_____» _____ 201__ г				
Дата _____						
Номер и дата договора поставки: _____		Ответственный представитель организации, выполняющий контроль _____				
На контроль были предъявлены перечисленные ниже:						
_____ (указать вид продукции: основные материалы, изделия, сборочные единицы, комплектующие и т.п.)						
Наименование продукции	Маркировка	Класс безопасности	Тип, марка, модель	№ чертежа, обозначение НТД, КД, ТУ	Заводской номер	Наименование поставщика и/или завода изготовителя
1	2	3	4	5	6	7
№ документа о качестве, № партии	Количество продукции в партии	Количество грузовых мест	Дата поступления на площадку	Дата и номер товарно-транспортной накладной		
8	9	10	11	12		
В результате контроля установлено:						
а) наличие, комплектность и правильность оформления сопроводительной документации						
_____ _____ _____						
б) маркировка и клейма _____						
в) качество упаковки _____						
г) количество и комплектность продукции _____						
д) внешним осмотром поверхностей _____						
е) состояние консервации _____						
ж) данные других видов контроля _____ (протоколы/ заключения по результатам выполненного контроля других видов)						
<b>Документы о качестве:</b>						
_____ (паспорта, формуляры, этикетки, свидетельства об изготовлении, планы качества и др.)						

25

[illegible]



## **ЖУРНАЛ**

**регистрации актов и учета входного контроля материалов**

**Начат:** \_\_\_\_\_

**Окончен:** \_\_\_\_\_

## 28

28



### Лист регистрации изменений

[illegible]

## ЛИСТ ОЗНАКОМЛЕНИЯ

[illegible]



*Thompson Palace  
is upholding justice  
of every man  
throughout the world  
and is now  
in the hands of  
the people.*