

СОГЛАСОВАНО
Начальник отдела сбыта
филиала АО «АЭМ-технологии»
«Петрозаводскмаш» в г. Петрозаводск
Даниленко П.А.



«02» июня 2021года

Техническое задание
на оказание услуг

Предмет закупки: организация и проведение процесса транспортировки
товарного узла «Трубопровод» для Курской АЭС, блок 1

Петрозаводск
2021г.

СОДЕРЖАНИЕ

РАЗДЕЛ 1. НАИМЕНОВАНИЕ УСЛУГИ

РАЗДЕЛ 2. ОПИСАНИЕ УСЛУГ

Подраздел 2.1 Состав (перечень) оказываемых услуг

Подраздел 2.2 Описание оказываемых услуг

Подраздел 2.3 Объем оказываемых услуг либо доля оказываемых услуг в общем объеме закупки

РАЗДЕЛ 3. ТРЕБОВАНИЯ К УСЛУГАМ

Подраздел 3.1 Общие требования

Подраздел 3.2 Требования к качеству оказываемых услуг

Подраздел 3.3 Требования к гарантийным обязательствам оказываемых услуг

Подраздел 3.4 Требования к конфиденциальности

Подраздел 3.5 Требования к безопасности оказания услуг и безопасности результата оказанных услуг

Подраздел 3.6 Требования по обучению персонала заказчика

Подраздел 3.7 Требования к составу технического предложения участника

Подраздел 3.8 Специальные требования

РАЗДЕЛ 4. РЕЗУЛЬТАТ ОКАЗАННЫХ УСЛУГ

Подраздел 4.1 Описание конечного результата оказанных услуг

Подраздел 4.2 Требования по приемке услуг

Подраздел 4.3 Требования по передаче заказчику технических и иных документов (оформление результатов оказанных услуг)

РАЗДЕЛ 5. ТРЕБОВАНИЯ К ТЕХНИЧЕСКОМУ ОБУЧЕНИЮ ПЕРСОНАЛА ЗАКАЗЧИКА

РАЗДЕЛ 6. ПЕРЕЧЕНЬ ПРИНЯТЫХ СОКРАЩЕНИЙ

РАЗДЕЛ 7. ПЕРЕЧЕНЬ ПРИЛОЖЕНИЙ

РАЗДЕЛ 1. НАИМЕНОВАНИЕ УСЛУГИ

Организация и проведение процесса транспортировки товарного узла Трубопровод (код KKS10JEC00BR001) в количестве одного комплекта по маршруту: Республика Карелия, г. Петрозаводск, ул. Зайцева, 65, филиал АО «АЭМ-технологии» «Петрозаводскмаш» в г. Петрозаводск - Площадка АЭС, расположенная по адресу: Российская Федерация, Курская область, г. Курчатова, Промзона, земельный участок с кадастровым номером 46:31:010000:1 (в части земельного участка 46:31:010101:1), Строительная площадка Курской АЭС-2.

РАЗДЕЛ 2. ОПИСАНИЕ УСЛУГИ

Подраздел 2.1 Состав (перечень) оказываемых услуг

В состав (перечень) оказываемых услуг входит:

- определение вида (видов) транспорта и типы транспортных средств;
- определение основного и альтернативного маршрута перевозки;
- составление временного графика оказания услуг по Договору (этапов выполнения работ);
- организация перевозки Груза транспортом и по маршруту, избранными Участником исходя из условий оказания услуг;
- заключение от имени Участника договоров перевозки и иные договоры по выполнению всего комплекса работ, связанных с перевозкой Груза до места поставки/выгрузки;
- обеспечение отправки и получения Груза в местах погрузки и выгрузки;
- обеспечение получения всех документов, необходимых для экспорта/импорта Груза, и выполнения таможенных и иных формальностей, связанных с перемещением Груза за пределами Российской Федерации по территориям третьих государств, при необходимости;
- обеспечение выполнения погрузки, выгрузки и перегрузки Груза, а также связанных с этими действиями работ, с разных видов транспорта на всем пути следования. Предоставление необходимых крепежных, укладочных и сепарационных материалов и приспособлений. Погрузка с территории филиала АО «АЭМ-технологии» «Петрозаводскмаш» в г. Петрозаводск производится силами Грузоотправителя;
- выполнение обследования маршрута перевозки Груза, разработка, согласование, утверждение, проектов перевозки и крепления Груза с обязательным выполнением требований приказа Минтранса РФ от 15.01.2014г. № 7 и с учетом весогабаритных характеристик Груза, при выборе для транспортировки автомобильного вида транспорта, как в прямом сообщении, так и в его части при смешанной перевозке;
- выполнение обследования маршрута перевозки Груза по территории складского хозяйства АО ИК «АСЭ» или места монтажа (хранения) на строительной площадке Курской АЭС-2 или ее строй базы до места выгрузки;
- выполнение всех работ по подготовке и перегрузке Груза на всем пути следования, а также по прибытию Груза в место поставки/выгрузки;
- обеспечение разработки, согласования, утверждения, выполнения условий специальных проектов на выполнение перевозки крупногабаритного и тяжеловесного Груза в порядке, определенном действующим законодательством Российской Федерации, включая, но не ограничиваясь, нормативными актами Минтранса РФ, требованиями государственных стандартов, инструкциями изготовителя Груза;
- разработка и исполнение Проекта крепления Груза для обеспечения безопасной транспортировки в соответствии с действующими требованиями и нормами, а также инструкциями предприятия-изготовителя;
- получение любых необходимых согласований и разрешений, в том числе от собственников (балансодержателей) автомобильных дорог и иных объектов транспортной инфраструктуры, подтверждающих правомерность и возможность использования этих объектов для перемещения Груза по территориям Российской Федерации, а в случае перемещения Груза по территориям других государств разрешения последних;
- обеспечение выплаты компенсации ущерба дорогам, по которым будет осуществляться перевозка Груза, а также возмещение затрат балансодержателям по подготовке транспортной инфраструктуры на всем маршруте следования Груза;
- обеспечение подачи автомобильного транспорта соответствующей грузоподъемности и его использование для перевозки Груза;
- обеспечение получения разрешений на перевозку, обеспечивающих прибытие Груза в установленный срок оказания услуг.

- выполнение перевозки Груза из места погрузки в место поставки/выгрузки;
- обеспечение надлежащего размещения и крепления Груза на транспортных средствах, обеспечивающего перевозку Груза и доставку в место поставки/выгрузки, в состоянии, переданном Грузоотправителем. Осуществление всех видов контроля за погрузкой, перегрузкой, выгрузкой, креплением Груза. Установка и снятие своими силами и за свой счет крепления и сепарационного материала, используемого для перевозки Груза;
- обеспечение выгрузки Груза и демонтажа транспортной оснастки в присутствии представителя Грузополучателя в месте поставки/выгрузки; выполнение иных услуг, необходимых для надлежащего оказания услуг;
- согласование проезда с получением соответствующих разрешений на осуществление движения под линиями электропередач и пр. объектами дорожной инфраструктуры, а в случае необходимости, за свой счет, осуществление демонтажа/монтажа линий связи, электричества, и пр. объектов дорожной инфраструктуры;
- в случае необходимости, разрабатывает и изготавливает опоры, ложементы для перевозки Груза для автомобильного транспорта.

Подраздел 2.2 Описание оказываемых услуг

Организация и проведение процесса транспортировки товарного узла Трубопровод (код KKS10JEC00BR001) в количестве одного комплекта по маршруту: Республика Карелия, г. Петрозаводск, ул. Зайцева, 65, филиал АО «АЭМ-технологии» «Петрозаводскмаш» в г. Петрозаводск - Площадка АЭС, расположенная по адресу: Российская Федерация, Курская область, г. Курчатова, Промзона, земельный участок с кадастровым номером 46:31:010000:1 (в части земельного участка 46:31:010101:1), Строительная площадка Курской АЭС-2.

Место погрузки: РК, г. Петрозаводск, ул. Зайцева, 65.

Грузоотправитель: филиал АО «АЭМ-технологии» «Петрозаводскмаш» в г. Петрозаводск.

Место поставки: Площадка АЭС, расположенная по адресу: Российская Федерация, Курская область, г. Курчатова, Промзона, земельный участок с кадастровым номером 46:31:010000:1 (в части земельного участка 46:31:010101:1), Строительная площадка Курской АЭС-2.

Грузополучатель: Курский филиал АО ИК "АСЭ" - "Дирекция Генерального подрядчика на Курской атомной станции-2", ИНН 5260214123, КПП 463443001, 307251, Курская обл., г. Курчатова, промплощадка Курской АЭС, тел. +7(47131)2-58-58, р/с 40702810742000012243, в банке ВОЛГО-ВЯТСКИЙ БАНК ПАО СБЕРБАНКА РОССИИ г. Нижний Новгород, БИК 042202603, к/с 30101810900000000603.

Место выгрузки: складское хозяйство АО ИК «АСЭ» или место монтажа (хранения) на строительной площадке Курской АЭС-2 или ее строй базе.

Точное место выгрузки будет указано в транспортных документах.

Тип и вид транспорта: автомобильный

Плановые весогабаритные характеристики Груза*:

Планируемая комплектность отгрузочных партий**	Наименование	Номер места	Вид грузового места	Габариты места (д*ш*в), см	Вес брутто, кг
Товарный узел Трубопровод в составе:					
условная отгрузочная партия	Узел трубный АМ109.06.01.000 (в сборе с деталями из АМ109.06.00.830)	2/53	пакет	967*240*188	17 768
		3/53	ящик	100*45*56	62
условная отгрузочная партия	Узел трубный АМ109.06.01.000 (в сборе с деталями из АМ109.06.00.830)	4/53	пакет	967*240*188	17 768
		5/53	ящик	100*45*56	62
условная отгрузочная партия	Узел трубный АМ109.06.02.000 (в сборе с деталями из АМ109.06.00.830)	6/53	пакет	967*240*188	17 738
		7/53	ящик	100*45*56	62
условная отгрузочная партия	Узел трубный АМ109.06.03.000 (в сборе с деталями из АМ109.06.00.830)	8/53	пакет	967*240*188	17 927
		9/53	ящик	100*45*56	62
условная отгрузочная партия	Узел трубный АМ109.06.04.000 (в сборе с деталями из АМ109.06.00.830)	10/53	пакет	1093*180*167	18 311
		11/53	ящик	100*45*56	62

условная отгрузочная партия	Узел трубный AM109.06.05.000 (в сборе с детальями из AM109.06.00.830)	12/53	пакет	1093*180*148	18 068
		13/53	ящик	100*45*56	62
условная отгрузочная партия	Узел трубный AM109.06.06.000 (в сборе с детальями из AM109.06.00.830)	14/53	пакет	1093*180*167	18 317
		15/53	ящик	100*45*56	62
условная отгрузочная партия	Узел трубный AM109.06.07.000 (в сборе с детальями из AM109.06.00.830)	16/53	пакет	1093*180*148	18 068
		17/53	ящик	100*45*56	62
условная отгрузочная партия	Узел трубный AM109.06.08.000	18/53	пакет	253*140*133	4 146
		19/53	ящик	100*45*56	62
условная отгрузочная партия	Узел трубный AM109.06.08.000	20/53	пакет	253*140*133	4 146
		21/53	ящик	100*45*56	62
условная отгрузочная партия	Узел трубный AM109.06.08.000	22/53	пакет	253*140*133	4 146
		23/53	ящик	100*45*56	62
условная отгрузочная партия	Узел трубный AM109.06.08.000	24/53	пакет	253*140*133	4 146
		25/53	ящик	100*45*56	62
условная отгрузочная партия	Узел трубный AM109.06.09.000 (в сборе с детальями из AM109.06.00.830)	26/53	пакет	684*240*157	12 910
		27/53	ящик	100*45*56	62
условная отгрузочная партия	Узел трубный AM109.06.09.000 (в сборе с детальями из AM109.06.00.830)	28/53	пакет	684*240*157	12 910
		29/53	ящик	100*45*56	62
условная отгрузочная партия	Узел трубный AM109.06.10.000 (в сборе с детальями из AM109.06.00.830)	30/53	пакет	684*240*193	13 204
		31/53	ящик	100*45*56	62
условная отгрузочная партия	Узел трубный AM109.06.10.000 (в сборе с детальями из AM109.06.00.830)	32/53	пакет	684*240*193	13 204
		33/53	ящик	100*45*56	62
условная отгрузочная партия	Узел трубный AM109.06.11.000	34/53	пакет	768*248*117	13 980
		35/53	ящик	100*45*56	62
условная отгрузочная партия	Узел трубный AM109.06.11.000	36/53	пакет	768*248*117	13 980
		37/53	ящик	100*45*56	62
условная отгрузочная партия	Узел трубный AM109.06.11.000	38/53	пакет	768*248*117	13 980
		39/53	ящик	100*45*56	62
условная отгрузочная партия	Узел трубный AM109.06.11.000	40/53	пакет	768*248*117	13 980
		41/53	ящик	100*45*56	62
условная отгрузочная партия	Комплект для аттестации технологии сварки на монтаже AM109.06.00.800	42/53	ящик	120*112*60	530
		43/53	ящик	130*52*63	352
		53/53	ящик	131*112*165	1 798
	Комплект производственных контрольных сварных соединений AM109.06.00.860	49/53	ящик	131*112*133	1 387
условная отгрузочная партия	Комплект материалов для монтажа AM109.06.00.840	44/53	ящик	158*90*68	294
		45/53	ящик	99*86*78	580
	Комплект сварочных материалов AM109.06.00.850	46/53	ящик	129*86*78	1 017
		47/53	ящик	129*86*78	1 017
		48/53	ящик	134*86*75	912
условная отгрузочная партия	Комплект инструментов и принадлежностей AM109.06.00.830	1/53	ящик	160*110*119	172
		51/53	ящик	65*48*46	95
		52/53	ящик	24*14*6	6
ИТОГО					278 467

*- точные весогабаритные характеристики груза будут указаны в Поручениях Экспедитору.

** - итоговая комплектность каждой отгрузочной партии (номера и кол-во мест), а также дата ее отгрузки будут указаны в Поручении на каждую отгрузочную партию, направленном в адрес Экспедитора не позднее, чем за 5 (Пять) дней до предполагаемой даты начала перевозки данной партии.

ИТОГО:

общий вес брутто: 278 467 кг

общее кол-во мест: 53

Погрузка - силами Грузоотправителя.

Разгрузка в месте поставки/выгрузки – силами и средствами Экспедитора.

Предположительно оказание услуг, в т.ч. услуг по перевозке, будет осуществляться в период: с даты заключения договора по 31.12.2022г. Услуги должны быть оказаны в течение срока, указанного в Поручении Экспедитору (далее - Поручение), направленном в адрес Экспедитора не позднее, чем за 5 (Пять) дней до предполагаемой даты начала перевозки Груза.

Количество отгрузок в день/неделю будет определено непосредственно перед подачей Поручения.

Максимально возможное количество отгрузок в день – 3.

Подраздел 2.3 Объем оказываемых услуг либо доля оказываемых услуг в общем объеме закупки

Осуществление перевозки Груза до места поставки и сдача уполномоченному лицу Грузополучателя в месте поставки.

РАЗДЕЛ 3. ТРЕБОВАНИЯ К УСЛУГАМ

Подраздел 3.1 Общие требования

Участник должен обеспечить комплекс мероприятий по доставке Груза автомобильным транспортом, в т.ч., но не ограничиваясь:

3.1.1. Все услуги оказать своевременно. Услуги оказать качественно, с соблюдением всех принятых норм и правил в соответствии с законодательством РФ.

3.1.2. Исключить транзитную перевозку по Украине и странам Балтии при выборе способа и маршрута перевозки.

3.1.3. Обеспечить безопасную транспортировку Груза, исключаящую его задержку в доставке, связанную с погодными условиями или иными условиями, или факторами при выборе способа и маршрута перевозки.

3.1.4. Оформить все необходимые разрешения на транспортировку Груза до даты принятия его к перевозке.

3.1.5. Предоставить подробную схему перевозки Груза не менее чем за 65 (шестьдесят пять) календарных дней до начала перевозки.

3.1.6. Обеспечить полный комплекс мероприятий по доставке Груза автомобильным транспортом, в т.ч., но не ограничиваясь:

- Определить основной и альтернативный маршрут перевозки;
- Произвести обследование маршрута перевозки Груза, в т.ч. и по территории складского хозяйства АО ИК «АСЭ» или места монтажа (хранения) на строительной площадке Курской АЭС-2 или ее строй базы до места выгрузки;
- Разработать и согласовать с Заказчиком проекта перевозки для мест, указанных в таблице раздела 2.2. данного Технического задания;

В проекте на перевозку должно быть представлено:

- схема перевозки каждого грузового места, в т.ч. и по территории складского хозяйства АО ИК «АСЭ» или места монтажа (хранения) на строительной площадке Курской АЭС-2 или ее строй базы до места выгрузки;

- типы применяемого транспорта при перевозке (с указанием грузоподъемности);

- если на маршруте, где будет происходить перемещение Груза, требуются дополнительные работы (выравнивание, отсыпка, укладка плит и пр.), необходимо предоставить в составе проекта на перегрузку – проект на необходимые работы в отношении дорожного покрытия, по которому будет осуществляться автомобильная перевозка, а также договор с организацией на выполнение работ по проекту;

▪ Разработать и согласовать проект крепления/раскрепления, организовать выполнение крепления/раскрепления Груза на транспортном средстве для обеспечения безопасной транспортировки в соответствии с действующими требованиями и нормами;

▪ Изготовить/закупить крепеж, укладочный и сепарационный материал необходимый для крепления и сепарации Груза для транспортировки оборудования из места погрузки в место выгрузки;

- Подать транспорт, соответствующий способу перевозки и грузоподъемности и организовать его использование на время перевозки;
- Собственными силами и средствами разместить и закрепить/раскрепить Груз на всем применяемом для перевозки транспорте (погрузка оборудования – верхняя, мостовым краном). Средства крепления Груза на используемом транспорте должны обеспечить его сохранность, в том числе лакокрасочного покрытия в процессе транспортировки, крепления и раскрепления Груза. Штабелирование мест – не допускается;
- Разработать схемы погрузки-разгрузки (ПРР), организовать выполнение погрузки-разгрузки и строповки Груза;
- Организовать получения необходимых разрешений и согласований на транспортировку Груза, в т.ч. от собственников автомобильных дорог и сооружений;
- Осуществить перевозку Груза от места погрузки до места поставки/выгрузки;
- Организовать сопровождение Груза автомобилями прикрытия и/или ГИБДД;
- Организовать доставку Груза автомобильным транспортом по территории складского хозяйства АО ИК «АСЭ» или места монтажа (хранения) на строительной площадке Курской АЭС-2 или ее строй базы до места выгрузки.

Въезд на территорию складского хозяйства АО ИК «АСЭ» или места монтажа (хранения) на строительной площадке Курской АЭС-2 или ее строй базы разрешен только транспортным средствам, подготовленным к разгрузке, в пределах соблюдения правил перевозки;

- Привлекать для выполнения погрузочно-разгрузочных работ (ПРР) только квалифицированный и обученный по охране труда персонала. Допуск к ПРР разрешен только работникам, обеспеченным спецодеждой (куртка с длинным рукавом и брюки), спецобувью с закрытым носком, защитными касками, сигнального жилета, монтажными поясами и другими средствами индивидуальной и коллективной защиты (в том числе средствами индивидуальной защиты органов зрения). Снятие элементов крепления Груза должно происходить безопасными методами, при необходимости использовать средства для работы на высоте согласно приказа Минтруда и Соцзащиты № 155н от 28.03.2014 по работе на высоте. В случае нарушения правил ОТиТБ все лица, привлекаемые к выполнению данных работ, могут быть удалены с места погрузки/выгрузки до устранения нарушений.
- Обеспечить выгрузку, в присутствии представителя Грузополучателя, в месте поставки/выгрузки, указанном в Поручении Экспедитору;
- Сдать Груз представителю Грузополучателя и проставить в транспортные документы отметки (печать, штамп) с указанием даты о получении Груза;
- Заключить от собственного имени договора с третьими лицами, которые планируется привлечь к исполнению обязательств по организации и проведению процесса транспортировки.

Подраздел 3.2 Требования к качеству оказываемых услуг

Услуги должны быть осуществлены в сроки и в полном объеме согласно раздела 2 Технического задания.

Подраздел 3.3 Требования к гарантийным обязательствам оказываемых услуг

Участник должен гарантировать исполнение обязательств в сроки, указанные Заказчиком.

Подраздел 3.4 Требования к конфиденциальности

3.4.1. Настоящие условия регулируют отношения, связанные с отнесением информации к коммерческой тайне Сторон, передачей такой информации и охраной ее конфиденциальности в целях обеспечения баланса интересов обладателей информации, составляющей коммерческую тайну, в рамках взаимовыгодного сотрудничества.

3.4.2. В рамках Договора термины «коммерческая тайна», «информация, составляющая коммерческую тайну», «обладатель информации, составляющей коммерческую тайну», «передача информации, составляющей коммерческую тайну» и «разглашение информации, составляющей коммерческую тайну» соответствуют их определениям, данным в статье 3 Федерального закона от 29.07.2004 № 98-ФЗ «О коммерческой тайне». Термин «конфиденциальность информации» соответствует его определению в статье 2 Федерального закона от 27.07.2006 № 149-ФЗ «Об информации, информационных технологиях и о защите информации».

Режим коммерческой тайны - договорно-правовые, организационные, технические и иные меры,

принятые Стороной по защите информации, составляющей коммерческую тайну Стороны.

3.4.3. Право на отнесение информации к информации, составляющей коммерческую тайну, принадлежит обладателю такой информации в соответствии со статьей 4 Федерального закона от 29.07.2004 № 98-ФЗ «О коммерческой тайне».

3.4.4. На материальные носители (бумажные, магнитные и иные носители), содержащие информацию, составляющие коммерческую тайну, передаваемые одной Стороной другой Стороне, должен быть нанесен гриф «Коммерческая тайна» с указанием обладателя этой информации.

3.4.5. В случае устной передачи информации, составляющей коммерческую тайну (в процессе проведения бесед, переговоров и т.д.), принимающей Стороне сообщается, что эта информация составляет коммерческую тайну, о чем передающая Сторона в кратчайшие сроки (не позднее пятнадцати дней с момента передачи) должна представить письменное подтверждение.

3.4.6. Сторона, получившая информацию, составляющую коммерческую тайну, от другой Стороны, обязуется с момента ее получения:

3.4.6.1. Принять меры по охране ее конфиденциальности.

3.4.6.2. Сообщать ее только тем работникам, которым она необходима, исключительно для достижения целей, определяемых условиями Договора.

3.4.6.3. Не использовать ее полностью или частично в иных, не предусмотренных настоящими условиями и условиями Договора, целях, без получения предварительного письменного согласия передавшей Стороны.

3.4.6.4. Не передавать ее, не разглашать и не способствовать прямо или косвенно ее разглашению третьим лицам, а также лицам, не указанным в п. 3.4.6.2.

3.4.6.5. Не копировать без письменного разрешения передавшей Стороны.

3.4.7. В отношении сведений, изложенных в статье 5 Федерального закона от 29.07.2004 № 98-ФЗ «О коммерческой тайне», Сторонами не может быть установлен режим коммерческой тайны.

3.4.8. Информация, составляющая коммерческую тайну, полученная от другой Стороны, может быть передана органам государственной власти, иным государственным органам и органам местного самоуправления в соответствии с действующим законодательством Российской Федерации с уведомлением об этом обладателя этой информации.

3.4.9. В отношении информации с грифом «Коммерческая тайна» и ее материальных носителей (воспроизведений), переданных одной Стороной другой Стороне, действует режим коммерческой тайны за исключением случаев, предусмотренных п. 3.4.7.

3.4.10. В случае реорганизации Сторон Стороны примут меры по охране конфиденциальности информации, составляющей коммерческую тайну, не ниже мер, установленных настоящими условиями.

3.4.11. В случае ликвидации Стороны она обязана в согласованный Сторонами срок до своей ликвидации обеспечить возврат информации, зафиксированной на материальных носителях, Стороне, предоставившей информацию.

3.4.12. Окончание срока действия Договора не будет освобождать Сторону, получившую информацию, составляющую коммерческую тайну, от обязательств, указанных в п. 3.4.6.

3.4.13. В случае нарушения Стороной обязательств, предусмотренных настоящими условиями, приведшего к разглашению информации, составляющей коммерческую тайну, и ущербу для другой Стороны, Сторона, права которой были нарушены, вправе требовать от виновной Стороны возмещения причиненного ущерба в полном объеме, а при наличии достаточных оснований - привлечения виновных лиц к ответственности в соответствии с действующим законодательством Российской Федерации.

Подраздел 3.5 Требования к безопасности оказания услуг и безопасности результата оказанных услуг

Участник должен выполнить все условия необходимые для безопасности и сохранности Груза в процессе транспортировки в соответствии с требованиями законодательства и нормативно правовых актов РФ, а также инструкциями Заказчика

Подраздел 3.6 Требования по обучению персонала заказчика

Подраздел 3.7 Требования к составу технического предложения участника

Компания, участвующая в конкурсе, должна гарантировать исполнение всего комплекса мероприятий по доставке Груза.

Техническое предложение должно содержать подробное описание оказания всех услуг, с подтверждением выполнения каждого пункта настоящего технического задания, с приложением предварительных схем погрузки, перегрузки, размещения и крепления на всех привлекаемых видах транспорта, описанием и приложением схемы маршрута перевозки Груза.

Подраздел 3.8 Специальные требования

При необходимости: получение участником всех необходимых согласований, разрешений, в том числе, от собственников автомобильных дорог и других балансодержателей, подтверждающих правомерность перемещения грузов по территории РФ

РАЗДЕЛ 4. РЕЗУЛЬТАТ ОКАЗАННЫХ УСЛУГ

Подраздел 4.1 Описание конечного результата оказанных услуг

Доставка и выгрузка Груза в месте выгрузки в полном объеме и сохранности, в сроки, указанные в Поручении или товарно-транспортной накладной, передача Груза уполномоченному лицу Грузополучателя и проставление на транспортных документах отметки (печать, штамп) Грузополучателя с указанием даты о получении Груза.

Подраздел 4.2 Требования по приемке услуг

Предоставить следующие документы, подтверждающие факт оказания услуг:

- отчет с описанием выполненных услуг с приложением документов, подтверждающих расходы: оригиналов, а в случае невозможности представить оригиналы - надлежаще заверенные копии (при согласовании Заказчиком представления копий документов, за исключением товаротранспортных документов, подтверждающих доставку всех грузовых мест в место поставки/выгрузки и вручения их Грузополучателю, которые представляются всегда в оригиналах);
- оригиналы всех товаротранспортных документов, подтверждающих доставку всех грузовых мест в место поставки/выгрузки и вручения их Грузополучателю: транспортные накладные, товарно-транспортные накладные и иные документы должны содержать отметку (печать, штамп) Грузополучателя о получении Груза с указанием даты.
- оригинал счет-фактуры, оформленной в соответствии с требованиями действующего законодательства РФ
- оригинал акта об оказанных услугах, который содержит реквизиты, необходимые в соответствии с законодательством о бухгалтерском учете или универсального передаточного документа.

Подраздел 4.3 Требования по передаче Заказчику технических и иных документов (оформление результатов оказанных услуг)

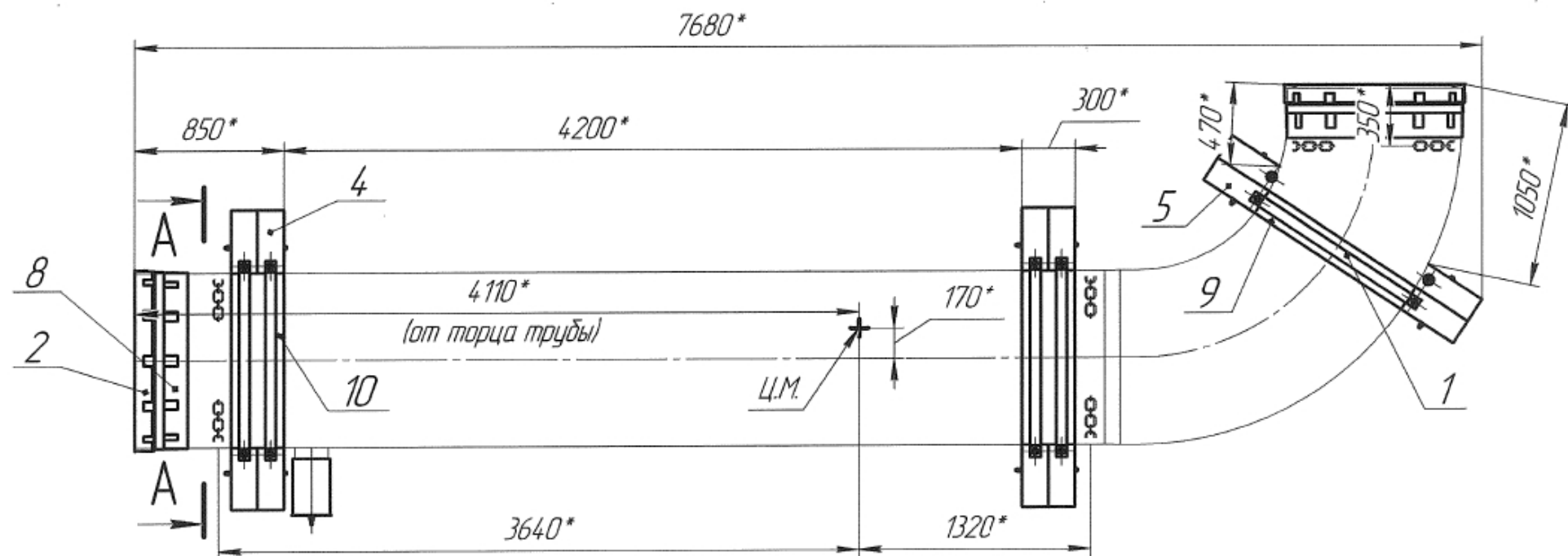
РАЗДЕЛ 5. ТРЕБОВАНИЯ К ТЕХНИЧЕСКОМУ ОБУЧЕНИЮ ПЕРСОНАЛА ЗАКАЗЧИКА

РАЗДЕЛ 6. ПЕРЕЧЕНЬ ПРИНЯТЫХ СОКРАЩЕНИЙ

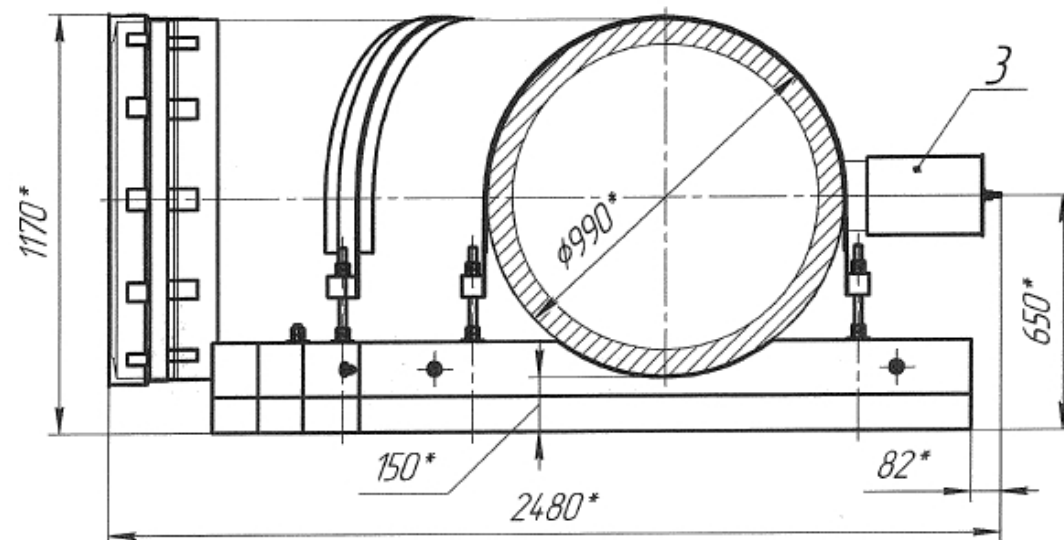
№ п/п	Сокращение	Расшифровка сокращения

РАЗДЕЛ 7. ПЕРЕЧЕНЬ ПРИЛОЖЕНИЙ

Номер приложения	Наименование приложения	Номер страницы
1.	Схема упаковки	10
2.	Схемы строповки узлов трубных	11-12



A-A(1:15)



1 * - размер для справок.

2 Подкладки под стропы (поз.11) закрепить на трубе (под пленкой) в местах строповки пропиленовой лентой (поз.21).

3 На торцах трубы в местах расположения торцевых заглушек закрепить прокладки из ДВП (поз. 8) (2 шт на один торец), обмотать п/эт пленкой (поз.23) в 2 слоя и закрепить скотчем (поз.22)

4 Перед установкой торцевых заглушек, закрепить на них мешки с силикагелем.

5 Прокладки из ДВП (поз.9, 10) установить под пояса обмотать в 2 слоя пленкой п/эт. и закрепить скотчем.

6 Трубу и каждый штупер полностью обмотать пленкой п/эт (поз.23) в 2 слоя. Крепление произвести пропиленовой лентой и скотчем (поз.22) через каждые 500 мм и на стыках, сверху на штупера одеть заглушки.

7 Заглушки должны быть опломбированы согласно таблице 1.

8 Стропить траверсой с мягкими стропами.

9 Перед отгрузкой гайки на шпильках подтянуть.

10 Нанесение на изделие мест строповки уточнить по месту.

Приложение А
(обязательное)
Схема строповки узлов трубных

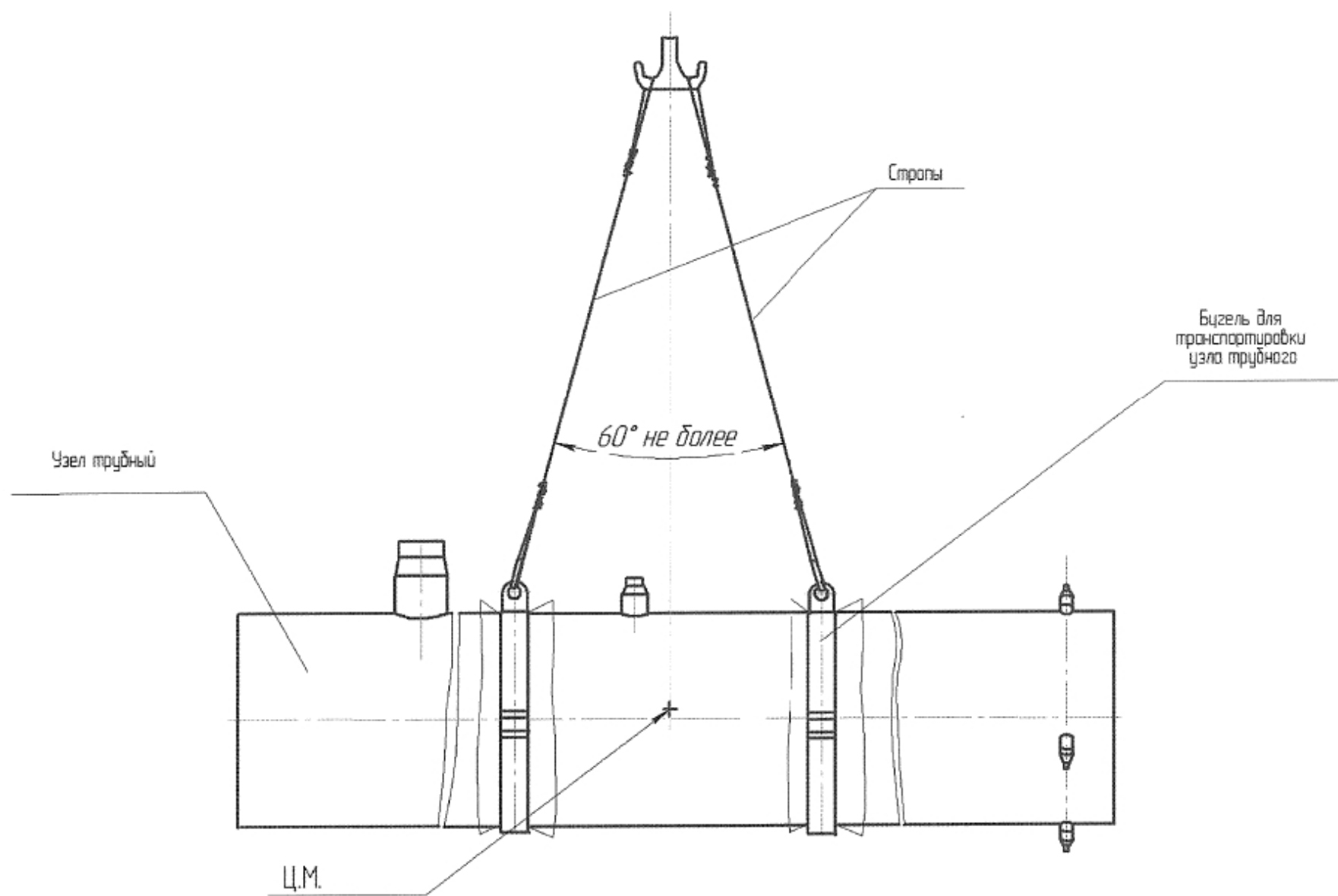


Рисунок А.1

Приложение Б
(обязательное)
Схема строповки узлов трубных

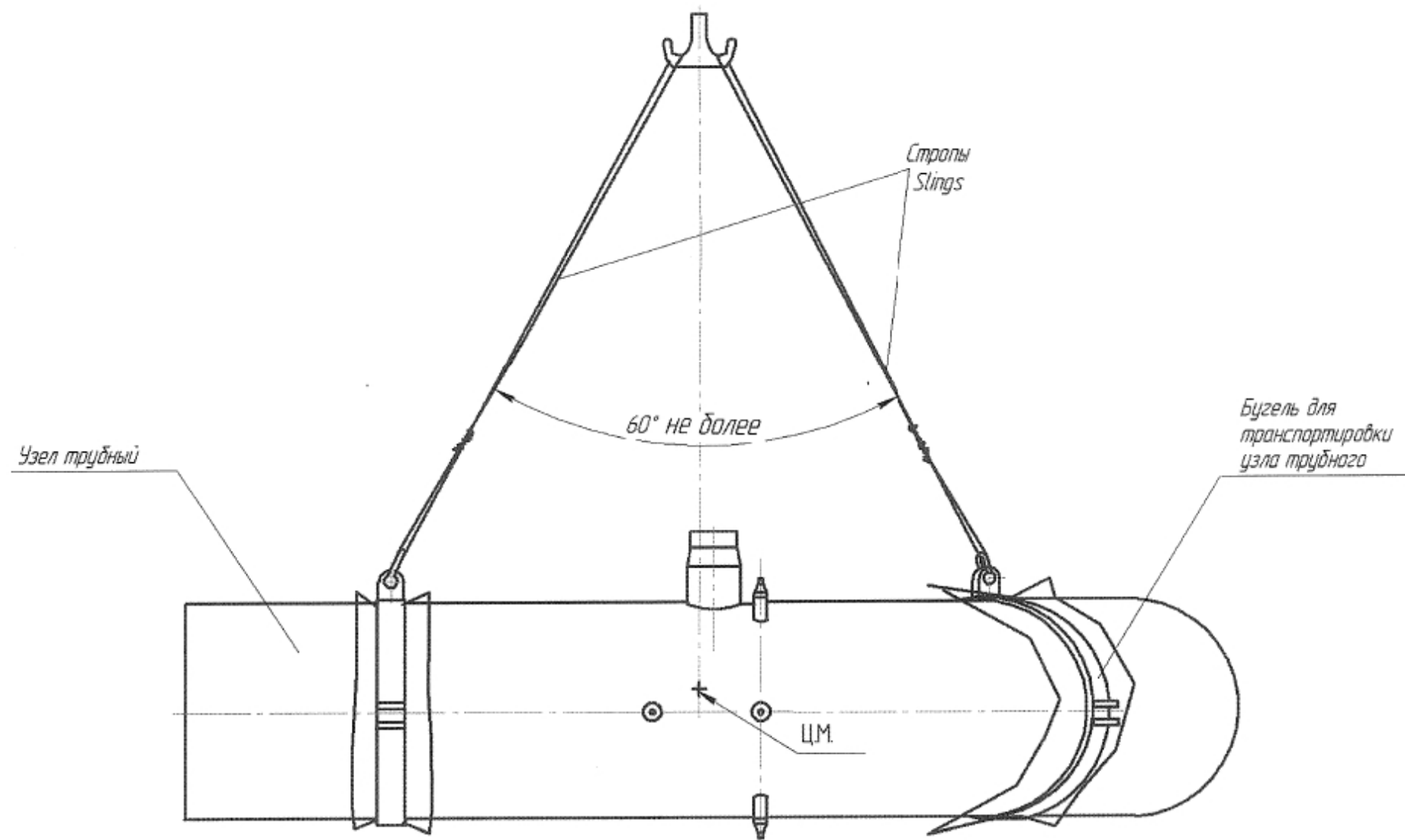


Рисунок Б.1