

Акционерное общество «Научно-производственный комплекс «Дедал»
(АО «НПК «Дедал»)

УТВЕРЖДАЮ

И.о. заместителя генерального
директора по коммерческим вопросам
АО «НПК «Дедал»



Ю.В. Широкова
2021 г.

ТОМ 2 ТЕХНИЧЕСКАЯ ЧАСТЬ. №77

Техническое задание
на право заключения договора на поставку спецодежды, спецобуви и средств индивидуальной
защиты

Дубна 2021

ТЕХНИЧЕСКОЕ ЗАДАНИЕ.

1. Наименование, количество и срок поставки предмета закупки.

№	Наименование	Технические требования	Кол-во
1	Костюм мужской летний для защиты от механических воздействий и ОПЗ Код 06196	<p>Костюм мужской летний для защиты от механических воздействий и ОПЗ изготовлен в соответствии с:</p> <p>ГОСТ 12.4.280-2014 «Система стандартов безопасности труда (ССБТ). Одежда специальная для защиты от общих производственных загрязнений и механических воздействий. Общие технические требования»;</p> <p>ТР ТС 019/2011 «О безопасности средств индивидуальной защиты».</p> <p><u>Функциональные характеристики:</u> Костюм предназначен для защиты от общих производственных загрязнений и механических воздействий, и состоит из куртки и брюк прямого силуэта.</p> <p>Защитные свойства (обозначение согласно ГОСТ 12.4.103-83) - Ми 3</p> <p><u>Технические характеристики:</u></p> <p>Куртка выполнена прямого силуэта, с притачным поясом с настроенными патами в области боковых швов, фиксирующимися на контактную ленту. Центральная застежка потайная на 4 петли и пуговицы, а также со сквозной верхней петлей и пуговицей.</p> <p>Воротник втачной, отложной. На каждой полочке предусмотрено наличие кокетки, а также нагрудные накладные карманы, которые закрываются клапаном, фиксирующимся на контактную ленту посередине клапана. Внизу полочек предусмотрены нижние накладные карманы, которые имеют клапаны, фиксирующиеся на контактную ленту по краям клапана. На спинке выполнена кокетка. Рукава двухшовные с налокотниками. Манжеты рукавов застегиваются на прорезную петлю и пуговицу. В области подмышечных впадин выполнены вентиляционные отверстия в виде обметанных и прорубленных петель. Внизу на кокетках полочек и спинки расположены световозвращающие полосы шириной 50 мм с образованием канта шириной 3 мм. Кокетки полочки и спинки выполнены из отделочной ткани красного цвета.</p> <p>Брюки прямого силуэта с застежкой гульфика на молнию, с притачным поясом, который застегивается на петлю и пуговицу, в области боковых швов расположены паты с петлей и двумя ответными пуговицами, пришитыми на пояс. Пояс имеет семь шлевов. На передних половинках расположено два боковых кармана с отрезным бочком, на задних половинках один накладной карман. Также на задней правой половинке имеется карман для инструментов. На брюках выполнены усилительные наколенники. Низ брюк обработан швом в подгибку с закрытым срезом.</p> <p>На куртке и на брюках с внутренней стороны предусмотрено наличие ленты ФИО, для определения принадлежности изделия.</p>	60 ШТ.

	<p>Применяемые материалы: смесовая ткань, содержание хлопка - 20%, полиэфира - 80% плотность 200 г/кв.м.</p> <p>Основной цвет: серый, отделочный – красный и темно-серый.</p> <p>Обязательно наличие трудноудаляемого ярлыка с нанесенной маркировкой. Маркировка должна соответствовать ГОСТ EN 340 – 2012; ТР ТС 019/2011</p> <p>Содержание маркировки:</p> <ul style="list-style-type: none"> -наименование изделия (при наличии - наименование модели, кода, артикула); -наименование изготовителя и (или) его товарный знак (при наличии); -защитные свойства; -размер; -обозначение технического регламента Таможенного союза, требованиям которого должно соответствовать изделие; -дата (месяц, год) изготовления или дата окончания срока годности, если она установлена; -сведения о классе защиты; -сведения о способах ухода и требованиях к утилизации средства индивидуальной защиты; -сведения о документе, в соответствии с которым изготовлено средство индивидуальной защиты. <p>Обязательно предоставление Сертификата соответствия / Декларации о соответствии ТР ТС 019/2011.</p> <p>Конструкция костюма представлена на эскизе:</p>	
--	---	--



2

**Полуботинки
кожаные с
композитным
подноском**

Полуботинки кожаные с композитным подноском изготовлены в соответствии с:

ГОСТ 12.4.137-2001 «Обувь специальная с верхом из кожи для защиты от нефти, нефтепродуктов, кислот, щелочей, нетоксичной и взрывоопасной пыли. Технические условия» (с Изменением N 1);

ГОСТ 28507-99 «Обувь специальная с верхом из кожи для защиты от механических воздействий. Технические условия» (с Изменением N 1);

ГОСТ Р 12.4.187-97 «Система стандартов безопасности труда (ССБТ). Обувь специальная кожаная для защиты от общих производственных загрязнений. Общие технические условия»;

ТР ТС 019/2011 «О безопасности средств индивидуальной защиты».

Функциональные характеристики:

Защитные свойства (обозначение согласно ГОСТ 12.4.103-83) - Мун 200, Нс, Нм, Щ 20, Сж, 3

Технические характеристики:

Полуботинки изготовлены методом прямого литья полиуретана и термопластичного полиуретана к заготовке верха обуви. Верх полуботинок изготовлен из натуральной кожи, толщиной 1,8 – 2,0 мм, с текстильной отделкой. Полуботинки завязываются на шнурки и имеют

50 ШТ.

полуглухой клапан-язык из текстильного полотна, стойкого к истиранию. Предусмотрено наличие мягкого канта для защиты от боковых ударов. Подкладка полуботинок изготовлена из тканей, стойких к истиранию и способных абсорбировать и отводить влагу от стопы. Стелька вкладная из материала, который обладает свойствами впитывания влаги. В носочной части стопы расположен внутренний защитный подносик из композитного материала ударной прочностью 200 Дж., а также прокладка из полиуретана, препятствующая надавливанию верхнего края на стопу. Подошва двухслойная, маслбензостойкая (устойчива к воздействию химических факторов: нефть, нефтепродукты, щелочи концентрацией до 20%). Верхний слой выполнен из полиуретана, нижний слой из термопластичного полиуретана, который имеет свойства износостойкости, термостойкости (выдерживает температуру +100°C), морозостойкости (выдерживает температуру -40°C).

Глубина профиля (протектора) ходового слоя подошвы составляет 3,0 мм.

На полуботинках выполнены отделочные детали из световозвращающего материала.

Полнота полуботинок 9.

Высота полуботинок составляет 82±5 мм

Цвет: черный


Обязательно наличие трудноудаляемого ярлыка с нанесенной маркировкой. Маркировка должна соответствовать ГОСТ 7296-81; ТР ТС 019/2011

Обязательно предоставление Сертификата соответствия / Декларации о соответствии ТР ТС 019/2011.

Эскиз полуботинок:



3	Халат женский медицинский	<p>Халат женский медицинский изготовлен в соответствии с:</p> <p>ГОСТ 12.4.280-2014 «Одежда специальная для защиты от общих производственных загрязнений и механических воздействий»;</p> <p>ТР ТС 019/2011 «О безопасности средств индивидуальной защиты».</p> <p><u>Функциональные характеристики:</u> Халат предназначен для защиты от общих производственных загрязнений</p> <p>Подгруппа защитных свойств спецодежды – 3</p> <p><u>Технические характеристики:</u></p> <p>Халат полуприлегающего силуэта с застежкой на 5 прорезных петель и пуговиц, с отложным воротником и лацканами. Полочки с рельефами от плечевого шва до низа и с боковыми карманами. Вход в нижние карманы выполнен с притачной обтачкой шириной 3,0 см. Левая полочка имеет нагрудный накладной карман. Спинка имеет средний шов и два рельефа от плечевого шва до низа, а также шлицу внизу среднего шва. По линии талии между рельефными швами расположен хлястик. Рукава втачные, двухшовные. Низ рукава обработан швом в подгибку с закрытым срезом. Верхний воротник с притачной стойкой в области спинки. По шву втачивания внутренней стойки в горловину спинки расположена вешалка. Низ халата обработан швом в подгибку с закрытым срезом.</p> <p>Халат изготовлен из смесовой ткани, имеющей водоотталкивающую и малосминаемую отделку. Содержание хлопковых волокон 35%, полиэфир 65%, плотностью 115 г/кв.м. Материал халата имеет белый цвет.</p> <p>Наличие химических или механических повреждений на изделии не допускается.</p> <p>На халате должен быть трудноудаляемый ярлык с нанесенной маркировкой. Маркировка должна соответствовать ГОСТ EN 340-2012; ТР ТС 019/2011 и содержать следующую информацию:</p> <ul style="list-style-type: none"> -наименование изделия (при наличии - наименование модели, кода, артикула); -наименование изготовителя и (или) его товарный знак (при наличии); -защитные свойства; -размер; -обозначение технического регламента Таможенного союза, требованиям которого должно соответствовать изделие; -дата (месяц, год) изготовления или дата окончания срока годности, если она установлена; -сведения о классе защиты; -сведения о способах ухода и требованиях к утилизации средства индивидуальной защиты; -сведения о документе, в соответствии с которым изготовлено средство индивидуальной защиты. <p>Маркировка должна быть нанесена несмываемой краской на русском</p>	20 шт.
---	---------------------------	--	--------

		<p>языке, четкая и разборчивая.</p> <p>Обязательно предоставление Сертификата соответствия / Декларации о соответствии ТР ТС 019/2011.</p> <p>Конструкция представлена на эскизе:</p> 	
4	Халат мужской медицинский	<p>Халат мужской изготовлен в соответствии с:</p> <p>ГОСТ 12.4.280-2014 «Одежда специальная для защиты от общих производственных загрязнений и механических воздействий»;</p> <p>ТР ТС 019/2011 «О безопасности средств индивидуальной защиты».</p> <p><u>Функциональные характеристики:</u> Халат предназначен для защиты от общих производственных загрязнений</p> <p>Защитные свойства (обозначение согласно ГОСТ 12.4.103-83) – 3.</p> <p><u>Технические характеристики:</u></p> <p>Халат выполнен прямого силуэта. Застежка на петли и пуговицы. Халат выполнен с отложным воротником и лацканами. Полочки имеют два накладных боковых кармана. На левой полочке предусмотрен один нагрудный карман. На нагрудном кармане настроен карман для карандаша. Спинка со средним швом и шлицей, а также на спинке располагаются хлястики, втаченные в боковые швы и скрепленные между собой на одну петлю и пуговицу. Рукава втачные с манжетами на петли и пуговицы.</p> <p>Применяемые материалы: хлопок 35%, полиэфир 65%, плотностью 115 г/кв.м с водоотталкивающей отделкой</p> <p>Цвет: белый</p>	10 шт.

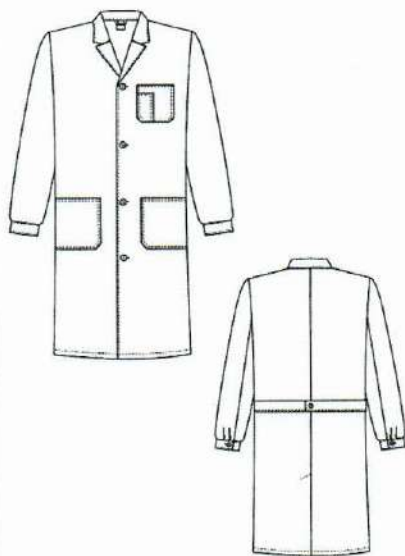
Обязательно наличие трудноудаляемого ярлыка с нанесенной маркировкой. Маркировка должна соответствовать ГОСТ EN 340 – 2012; ТР ТС 019/2011

Содержание маркировки:

- наименование изделия (при наличии - наименование модели, кода, артикула);
- наименование изготовителя и (или) его товарный знак (при наличии);
- защитные свойства;
- размер;
- обозначение технического регламента Таможенного союза, требованиям которого должно соответствовать изделие;
- дата (месяц, год) изготовления или дата окончания срока годности, если она установлена;
- сведения о классе защиты;
- сведения о способах ухода и требованиях к утилизации средства индивидуальной защиты;
- сведения о документе, в соответствии с которым изготовлено средство индивидуальной защиты.

Обязательно предоставление Сертификата соответствия / Декларации о соответствии ТР ТС 019/2011.

Конструкция представлена на эскизе:



5	Халат женский	<p>Халат женский изготовлен в соответствии с:</p> <p>ГОСТ 12.4.131-83 «Халаты женские»;</p> <p>ТР ТС 019/2011 «О безопасности средств индивидуальной защиты».</p> <p><u>Функциональные характеристики:</u> Халат предназначен для защиты от общих производственных загрязнений</p> <p>Защитные свойства (обозначение согласно ГОСТ 12.4.103-83) – 3.</p> <p><u>Технические характеристики:</u></p> <p>Халат прямого силуэта. Застежка выполнена на 5 петель и пуговиц. Халат с отложным воротником и лацканами. Полочки имеют рельефы от плечевого шва до низа и два боковых накладных кармана. Слева расположен нагрудный накладной карман. Спинка целая. Предусмотрено наличие завязывающегося пояса. Рукава втачные, короткие. Отлет воротника, низ рукавов, верх накладных карманов выполнены из отделочной ткани. Ширина отделочной детали в готовом виде 3,0 см.</p> <p>Применяемые материалы: хлопок - 35%, полиэфир - 65%, плотностью 115 г/кв.м. с водоотталкивающей отделкой.</p> <p>цвет основной – бирюзовый</p> <p>цвет отделки - полоска белая с бирюзовой.</p> <p>Обязательно наличие трудноудаляемого ярлыка с нанесенной маркировкой. Маркировка должна соответствовать ГОСТ 10581-91; ТР ТС 019/2011</p> <p>Содержание маркировки:</p> <ul style="list-style-type: none"> -наименование изделия (при наличии - наименование модели, кода, артикула); -наименование изготовителя и (или) его товарный знак (при наличии); -защитные свойства; -размер; -обозначение технического регламента Таможенного союза, требованиям которого должно соответствовать изделие; -дата (месяц, год) изготовления или дата окончания срока годности, если она установлена; -сведения о классе защиты; -сведения о способах ухода и требованиях к утилизации средства индивидуальной защиты; -сведения о документе, в соответствии с которым изготовлено средство индивидуальной защиты. <p>Обязательно предоставление Сертификата соответствия / Декларации о соответствии ТР ТС 019/2011.</p> <p>Конструкция представлена на эскизе:</p>	30 шт.
---	---------------	--	--------



6

Сабо женские

Сабо женские изготовлены в соответствии с:

20 шт.

ГОСТ Р 12.4.187-97 «Система стандартов безопасности труда (ССБТ). Обувь специальная кожаная для защиты от общих производственных загрязнений. Общие технические условия»;

ТР ТС 019/2011 «О безопасности средств индивидуальной защиты».

Технические характеристики:

Сабо изготовлены литьевым методом крепления подошвы с верхом обуви. Верх изготовлен из натуральной кожи с покрытием. Сабо снабжены вентиляционными отверстиями. Подошва изготовлена из поливинилхлорида. Сабо выполнены с перекидным ремешком с пряжкой, для регулирования размера. Стелька изготовлена из натуральной кожи.

Цвет: белый

Обязательно наличие маркировки, которая должна соответствовать ТР ТС 019/2011

Обязательно предоставление Сертификата соответствия / Декларации о соответствии ТР ТС 019/2011.

Эскиз:



7	Халат мужской	<p>Халат мужской изготовлен в соответствии с:</p> <p>ГОСТ 12.4.132-83 «Халаты мужские»;</p> <p>ТР ТС 019/2011 «О безопасности средств индивидуальной защиты».</p> <p><u>Функциональные характеристики:</u> Халат предназначен для защиты от общих производственных загрязнений и механических воздействий</p> <p>Защитные свойства (обозначение согласно ГОСТ 12.4.103-83) – Ми 3.</p> <p><u>Технические характеристики:</u></p> <p>Халат выполнен прямого силуэта. Центральная застежка потайная на 5 петель и пуговиц, с отложным воротником. Полочки имеют два накладных боковых кармана. На левой полочке предусмотрен один нагрудный комбинированный карман с расстроченным отделением для карандаша и карманом для телефона с клапаном, фиксирующимся на ленту липучку. Спинка выполнена со средним швом, а также на спинке располагаются хлястики, втаченные в боковые швы и скрепленные между собой на две пуговицы. Рукава втачные, двухшовные, длинные. Кокетка спинки с вешалкой, которая входит в шов втачивания воротника. Спинка имеет средний шов и шлицу, а также полупояса по линии талии. Полупояса входят в боковые швы и регулируются по объему двумя пуговицами.</p> <p>Применяемые материалы: хлопок 35%, полиэстер 65%, плотностью 245г/кв.м.</p> <p>Цвет: темно-серый, цвет отделки: светло-серый</p> <p>Отделочный кант из ткани красного цвета.</p> <p>Обязательно наличие трудноудаляемого ярлыка с нанесенной маркировкой. Маркировка должна соответствовать ГОСТ EN 340 – 2012; ТР ТС 019/2011</p> <p>Содержание маркировки:</p> <ul style="list-style-type: none"> -наименование изделия (при наличии - наименование модели, кода, артикула); -наименование изготовителя и (или) его товарный знак (при наличии); -защитные свойства; -размер; -обозначение технического регламента Таможенного союза, требованиям которого должно соответствовать изделие; -дата (месяц, год) изготовления или дата окончания срока годности, если она установлена; -сведения о классе защиты; -сведения о способах ухода и требованиях к утилизации средства индивидуальной защиты; -сведения о документе, в соответствии с которым изготовлено средство индивидуальной защиты. <p>Обязательно предоставление Сертификата соответствия /</p>	10 шт.
---	---------------	--	--------

		<p>Декларации о соответствии ТР ТС 019/2011.</p> <p>Конструкция представлена на эскизе:</p> 	
8	<p>Куртка мужская летняя для защиты от механических воздействий и ОПЗ</p>	<p>Куртка мужская летняя для защиты от механических воздействий и ОПЗ изготовлена в соответствии с:</p> <p>ГОСТ 12.4.280-2014 «Система стандартов безопасности труда (ССБТ). Одежда специальная для защиты от общих производственных загрязнений и механических воздействий. Общие технические требования»;</p> <p>ТР ТС 019/2011 «О безопасности средств индивидуальной защиты»</p> <p><u>Функциональные характеристики:</u> Куртка мужская летняя прямого силуэта для защиты от общих производственных загрязнений и механических воздействий.</p> <p>Защитные свойства (обозначение согласно ГОСТ 12.4.103-83) - Ми 3</p> <p><u>Технические характеристики:</u></p> <p>Куртка выполнена прямого силуэта, с притачным поясом, регулирующимся по ширине патями-затяжниками, которые фиксируются на контактную ленту. Центральная застежка на тесьму-молнию и закрывается ветрозащитным клапаном на контактную ленту. Куртка имеет отложной воротник и лацканы. На полочках притачная кокетка, по швам притачивания кокетки расположена отделочная тесьма контрастного цвета, шириной 3мм. Средние части полочек имеют нагрудные накладные карманы с клапанами. Левый карман выполнен объемным. Карман правой полочки имеет расстроченные отделения для инструмента, ручки и др., а также имеет настроенный карман для телефона с клапаном, фиксирующимся на контактную ленту. Все клапаны карманов фиксируются на контактную ленту. Полочки имеют</p>	40 шт.

рельефные швы от шва притачивания кокетки до шва притачивания пояса и карманы внизу рельефных швов. Под клапаном левого нагрудного кармана расположена петля для крепления бейджа. Спинка имеет вертикальные складки для свободы движения от плечевого шва до шва притачивания пояса и имеет вешалку по шву втачивания воротника в горловину с лицевой стороны. Втачные рукава снабжены фигурными налокотниками и дополнительным объемом в виде складок в области локтя. Внизу локтевого шва выполнен разрез с планкой рубашечного типа. Манжеты застегиваются на контактную ленту. В области подмышечных впадин расположены вентиляционные отверстия в виде люверсов.

Обязательно наличие ленты ФИО с внутренней стороны куртки, для определения принадлежности изделия.

Применяемые материалы: смесовая ткань, хлопок –35%, полиэфир –65% , плотность 245 г/кв.м.

Основной цвет: темно-серый. На куртке предусмотрена отделочная тесьма красного цвета, а также наличие деталей из отделочной ткани светло-серого цвета.

Наличие химических или механических повреждений на изделии не допускается.


На куртке обязательно должен быть трудноудаляемый ярлык с нанесенной маркировкой. Маркировка должна соответствовать ГОСТ EN 340-2012; ТР ТС 019/2011 и содержать следующую информацию:

- наименование изделия (при наличии - наименование модели, кода, артикула);
- наименование изготовителя и (или) его товарный знак (при наличии);
- защитные свойства;
- размер;
- обозначение технического регламента Таможенного союза, требованиям которого должно соответствовать изделие;
- дата (месяц, год) изготовления или дата окончания срока годности, если она установлена;
- сведения о классе защиты;
- сведения о способах ухода и требованиях к утилизации средства индивидуальной защиты;
- сведения о документе, в соответствии с которым изготовлено средство индивидуальной защиты.

Маркировка должна быть нанесена несмываемой краской на русском языке, четкая и разборчивая.

Обязательно предоставление Сертификата соответствия / Декларации о соответствии ТР ТС 019/2011.

Конструкция куртки представлена на эскизе:

			
9	<p>Полукомбинезон мужской летний для защиты от механических воздействий и ОПЗ</p>	<p>Полукомбинезон мужской летний для защиты от механических воздействий и ОПЗ изготовлен в соответствии с:</p> <p>ГОСТ 12.4.280-2014 «Система стандартов безопасности труда (ССБТ). Одежда специальная для защиты от общих производственных загрязнений и механических воздействий. Общие технические требования»;</p> <p>ТР ТС 019/2011 «О безопасности средств индивидуальной защиты».</p> <p><u>Функциональные характеристики:</u> Полукомбинезон мужской летний с притачной нагрудной частью, с бретелями, предназначен для защиты от общих производственных загрязнений и механических воздействий.</p> <p>Защитные свойства (обозначение согласно ГОСТ 12.4.103-83) - Ми 3</p> <p><u>Технические характеристики:</u></p> <p>Нагрудная часть полукомбинезона притачная. На нагрудной части расположен накладной карман, разделенный вертикальной строчкой на два: справа закрывается клапаном и фиксируется на контактную ленту, слева - карман с отделением для карандаша.</p> <p>Полукомбинезон имеет застежку гульфика на тесьму-«молнию» и боковую застежку на петлю и пуговицу справа. На передних половинках полукомбинезона боковые карманы с наклонным входом и отрезным бочком. В области колена расположены объемные наколенники. Задние половинки полукомбинезона по линии талии стянуты эластичной тесьмой. На задних половинках полукомбинезона расположены накладные карманы. На правой задней половинке выполнен карман для инструментов. Бретели регулируются по длине втачной эластичной тесьмой и фиксируются пластмассовыми пряжками-трезубцами. Низ брюк полукомбинезона обработан швом в подгибку с закрытым срезом.</p> <p>Обязательно наличие ленты ФИО с внутренней стороны нагрудной части, для определения принадлежности изделия.</p>	40 шт.

Применяемые материалы: смесовая ткань, хлопок –35%, полиэфир –65% , плотность 245 г/кв.м.

Основной цвет: темно-серый

Наличие химических или механических повреждений на изделии не допускается.

На полукомбинезоне обязательно должен быть трудноудаляемый ярлык с нанесенной маркировкой. Маркировка должна соответствовать ГОСТ EN 340-2012; ТР ТС 019/2011 и содержать следующую информацию:

- наименование изделия (при наличии - наименование модели, кода, артикула);
- наименование изготовителя и (или) его товарный знак (при наличии);
- защитные свойства;
- размер;
- обозначение технического регламента Таможенного союза, требованиям которого должно соответствовать изделие;
- дата (месяц, год) изготовления или дата окончания срока годности, если она установлена;
- сведения о классе защиты;
- сведения о способах ухода и требованиях к утилизации средства индивидуальной защиты;
- сведения о документе, в соответствии с которым изготовлено средство индивидуальной защиты.


Маркировка должна быть нанесена несмываемой краской на русском языке, четкая и разборчивая.

Обязательно предоставление Сертификата соответствия / Декларации о соответствии ТР ТС 019/2011.

Конструкция представлена на эскизе:



10	<p>Брюки мужские летние для защиты от механических воздействий и ОПЗ</p>	<p>Брюки мужские летние для защиты от механических воздействий и ОПЗ изготовлены в соответствии с:</p> <p>ГОСТ 12.4.280-2014 «Система стандартов безопасности труда (ССБТ). Одежда специальная для защиты от общих производственных загрязнений и механических воздействий. Общие технические требования»;</p> <p>ТР ТС 019/2011 «О безопасности средств индивидуальной защиты».</p> <p><u>Функциональные характеристики:</u> Брюки мужские летние предназначены для защиты от общих производственных загрязнений и механических воздействий.</p> <p>Защитные свойства (обозначение согласно ГОСТ 12.4.103-83) - Ми 3</p> <p><u>Технические характеристики:</u></p> <p>Брюки прямого силуэта, с передней застежкой на тесьму – «молнию», с притачным поясом, имеют семь шлевок и застежку на одну джинсовую пуговицу. Для регулирования объема пояса предусмотрены паты с фиксацией на одну петлю и две ответные пуговицы. На передних половинках брюк расположены боковые карманы с наклонным входом. В области колена выполнен дополнительный объем с объемными наколенниками с 4-мя вытачками. На задних половинках брюк расположены вытачки по талии и накладной карман. На правой задней половинке выполнен карман для инструментов.</p> <p>Обязательно наличие ленты ФИО с внутренней стороны, для определения принадлежности изделия.</p> <p>Применяемые материалы: смесовая ткань, хлопок –35%, полиэфир –65% , плотность 245 г/кв.м.</p> <p>Основной цвет: темно-серый</p> <p>Наличие химических или механических повреждений на изделии не допускается.</p> <p>На брюках обязательно должен быть трудноудаляемый ярлык с нанесенной маркировкой. Маркировка должна соответствовать ГОСТ EN 340 – 2012; ТР ТС 019/2011 и содержать следующую информацию:</p> <ul style="list-style-type: none"> -наименование изделия (при наличии - наименование модели, кода, артикула); -наименование изготовителя и (или) его товарный знак (при наличии); -защитные свойства; -размер; -обозначение технического регламента Таможенного союза, требованиям которого должно соответствовать изделие; -дата (месяц, год) изготовления или дата окончания срока годности, если она установлена; -сведения о классе защиты; -сведения о способах ухода и требованиях к утилизации средства 	10 шт.
----	---	--	--------

		<p>индивидуальной защиты;</p> <p>-сведения о документе, в соответствии с которым изготовлено средство индивидуальной защиты.</p> <p>Маркировка должна быть нанесена несмываемой краской на русском языке, четкая и разборчивая.</p> <p>Обязательно предоставление Сертификата соответствия / Декларации о соответствии ТР ТС 019/2011.</p> <p>Конструкция брюк представлена на эскизе:</p> 	
11	Полуботинки мужские кожаные	<p>Полуботинки мужские кожаные должны быть изготовлены в соответствии с:</p> <p>ГОСТ 12.4.137-2001 «Обувь специальная с верхом из кожи для защиты от нефти, нефтепродуктов, кислот, щелочей, нетоксичной и взрывоопасной пыли. Технические условия (с Изменением N 1)»;</p> <p>ГОСТ 28507-99 «Обувь специальная с верхом из кожи для защиты от механических воздействий. Технические условия (с Изменением N 1)»;</p> <p>ГОСТ Р 12.4.187-97 «Система стандартов безопасности труда (ССБТ). Обувь специальная кожаная для защиты от общих производственных загрязнений. Общие технические условия»;</p> <p>ТР ТС 019/2011 «О безопасности средств индивидуальной защиты».</p> <p><u>Функциональные характеристики:</u></p> <p>Защитные свойства (обозначение согласно ГОСТ 12.4.103-83) - Нс, Нм, Мун 200, 3</p> <p><u>Технические характеристики:</u></p> <p>Полуботинки изготовлены методом прямого литья полиуретана и термопластичного полиуретана к заготовке верха обуви. Верх полуботинок изготовлен из натуральной кожи, толщиной 1,6-1,8 мм. в комбинации с текстильным водоотталкивающим полотном.</p>	45 шт.

Полуботинки завязываются на шнурки и имеют полуглухой клапан-язык из текстильного полотна, стойкого к истиранию. Предусмотрено наличие мягкого канта для защиты от боковых ударов. Подкладка полуботинок изготовлена из тканей, стойких к истиранию и способных абсорбировать и отводить влагу от стопы. Стелька вкладная из материала, который впитывает влагу. В носочной части стопы выполнен внутренний защитный подносок из композитного материала, ударной прочностью 200 Дж., а также прокладка из полиуретана, препятствующая надавливанию верхнего края на стопу.

Подошва двухслойная(устойчива к воздействию химических факторов: нефть, нефтепродукты). Верхний слой из полиуретана, нижний слой из термопластичного полиуретана, который имеет свойства износостойкости, термостойкости (должен выдерживать температуру +120°C), морозостойкости (должен выдерживать температуру -40°C).

Глубина профиля (протектора) ходового слоя подошвы составляет 4,5 мм.

На полуботинках выполнены отделочные детали из световозвращающего материала.

Полнота полуботинок 9.

Цвет: черный

Обязательно наличие маркировки, которая должна соответствовать ГОСТ Р 53917-2010, ТР ТС 019/2011

Обязательно предоставление Сертификата соответствия / Декларации о соответствии ТР ТС 019/2011.

Эскиз полуботинок:



12	<p>Куртка мужская для защиты от пониженных температур</p>	<p>Куртка мужская для защиты пониженных температур изготовлена в соответствии с:</p> <p>ТР ТС 019/2011 «О безопасности средств индивидуальной защиты».</p> <p><u>Функциональные характеристики:</u> Куртка мужская защищает от пониженных температур и соответствовать 4 классу защиты от пониженных температур воздуха и ветра, предназначена для эксплуатации в I, II, III, IV и особом климатических поясах</p> <p>Защитные свойства (обозначение согласно ГОСТ 12.4.103-83) - Тнв</p> <p><u>Технические характеристики:</u></p> <p>Куртка выполнена прямого силуэта, с притачной утепленной подкладкой (содержит 3 слоя утеплителя). Куртка имеет центральную застежку на двухзамковую молнию, с планкой под молнию с флисом в верхней части и ветрозащитным клапаном, который застегивается на потайные кнопки. Каждая полочка выполнена с притачной кокеткой. Полочки выполнены с рельефами от шва притачивания кокетки до низа с карманами внизу рельефных швов. Левая полочка имеет прорезной нагрудный карман типа «листочка с втачными концами» на молнии и с обтачкой. Спинка выполнена с рельефными швами и с кокеткой. Рукава требуются втачные, трехшовные. Вверху левого рукава расположен карман типа «листочка с втачными концами» на молнии и накладной объемный карман с клапаном, фиксирующимся на контактную ленту. Низ рукава обработан швом в подгибку с закрытым срезом. Низ рукава регулируется по ширине патами, фиксирующимися на потайные кнопки. Воротник выполнен типа «стойка» с патой, фиксирующейся на контактную ленту, с планкой из отделочной ткани и молнией для крепления капюшона. Внутренняя стойка выполнена из «флиса».</p> <p>Капюшон съемный, утепленный, двухшовный, с выстеганным козырьком. По лицевому срезу предусмотрена кулиса. Капюшон имеет цельновыкроенную подбородочную часть, фиксирующуюся на потайные кнопки. На затылочной части предусмотрен затяжник, фиксирующийся на потайные кнопки.</p> <p>Притачная утепленная подкладка куртки выполнена с ветрозащитной юбкой. На правой полочке выполнен внутренний накладной карман, фиксирующийся на контактную ленту. На левой полочке расположен внутренний накладной прорезной карман «в рамку» на молнии. В шве притачивания подборта левой полочки расположен карман для документов на молнию. Рукава притачной подкладки имеют трикотажные напульсники. По шву горловины спинки расположена вешалка. Низ куртки обработан швом в подгибку с закрытым срезом. В области боковых швов выполнены паты с потайными кнопками и двумя ответными частями внизу куртки для регулировки ширины куртки.</p> <p>С внутренней стороны куртки наличие ленты ФИО, для определения принадлежности изделия.</p> <p>Утепляющий пакет куртки выглядит следующим образом: ткань верха +</p>	40 шт.
----	--	---	--------

	<p>3 слоя утеплителя + спанбонд + подкладка.</p> <p>Применяемые материалы: ткань верха и ткань отделки – 100% полиамид, мембранная, морозостойкая, дышащая, ветрозащитная, с масло- и водоотталкивающей отделкой, плотностью 125г/кв.м .</p> <p>Основной цвет: светло-серый. В конструкции куртки присутствуют детали из темно-серого и оранжевого цветов.</p> <p>Утеплитель: «Шелтер Микро» или соответствующий по своим свойствам эквивалент, состав сырья 100% полиэфир плотностью 120 г/кв.м.</p> <p>Спанбонд необходим для предотвращения миграции утеплителя.</p> <p>Ткань подкладки: 100% полиэфир, плотность 60 г/кв.м.</p> <p>Обязательно наличие трудноудаляемого ярлыка с нанесенной маркировкой. Маркировка должна соответствовать ТР ТС 019/2011</p> <p>Содержание маркировки:</p> <ul style="list-style-type: none"> -наименование изделия (при наличии - наименование модели, кода, артикула); -наименование изготовителя и (или) его товарный знак (при наличии); -защитные свойства; -размер; -обозначение технического регламента Таможенного союза, требованиям которого должно соответствовать изделие; -дата (месяц, год) изготовления или дата окончания срока годности, если она установлена; -сведения о классе защиты; -сведения о способах ухода и требованиях к утилизации средства индивидуальной защиты; -сведения о документе, в соответствии с которым изготовлено средство индивидуальной защиты. <p>Обязательно предоставление Сертификата соответствия / Декларации о соответствии ТР ТС 019/2011.</p> <p>Конструкция представлена на эскизе:</p>	
--	---	--



13 Полукомбинезон мужской для защиты от пониженных температур

Полукомбинезон мужской для защиты пониженных температур изготовлен в соответствии с:

ТР ТС 019/2011 «О безопасности средств индивидуальной защиты»

Функциональные характеристики: Полукомбинезон мужской защищает от пониженных температур и соответствует 4 классу защиты от пониженных температур воздуха и ветра, предназначен для эксплуатации в I, II, III, IV и особом климатических поясах

Защитные свойства (обозначение согласно ГОСТ 12.4.103-83) - Тнв

Технические характеристики:

Полукомбинезон выполнен на притачной утепляющей подкладке. Центральная застежка полукомбинезона на тесьму-«молнию», с планкой под молнию, с ветрозащитным клапаном, фиксирующимся на контактную ленту в трех точках. Бретели выполнены из эластичной тесьмы и фиксируются на пластмассовые пряжки и рамки.

На передних половинках предусмотрены боковые карманы с отрезным бочком, а также объемные наколенники. Слева выполнен нагрудный прорезной карман с листочкой и обтачкой, который имеет застежку на тесьму-«молнию». По линии талии задние половинки и передние половинки до рельефных швов собраны на эластичную тесьму.

Внизу шаговых швов полукомбинезона предусмотрено наличие усилительной накладки. Низ брюк обработан швом в подгибку с закрытым срезом. Притачная утепляющая подкладка имеет напульсники из ветрозащитной ткани с латексной эластичной тесьмой внизу полукомбинезона.

Предусмотрено наличие ленты ФИО с внутренней стороны

40 шт.

	<p>полукомбинезона, для определения принадлежности изделия.</p> <p>Утепляющий пакет полукомбинезона выглядит следующим образом: ткань верха + 2 слоя утеплителя + спанбонд + подкладка 100% ПЭ.</p> <p>Применяемые материалы: ткань верха и ткань отделки (при наличии) – 100% полиамид, мембранная, морозостойкая, дышащая, ветрозащитная, с масло- и водоотталкивающей отделкой, плотностью 125 г/кв.м .</p> <p>Основной цвет: светло-серый. В конструкции предусмотрено наличие деталей из темно-серого и терракотового цветов.</p> <p>Утеплитель: «Шелтер Микро» или соответствующий по своим свойствам эквивалент, состав сырья 100% полиэфир, плотностью 120 г/кв.м.</p> <p>Спанбонд необходим для предотвращения миграции утеплителя.</p> <p>Ткань подкладки: 100% полиэфир, плотность 60 г/кв.м.</p> <p>Обязательно наличие трудноудаляемого ярлыка с нанесенной маркировкой. Маркировка должна соответствовать ТР ТС 019/2011</p> <p>Содержание маркировки:</p> <ul style="list-style-type: none"> -наименование изделия (при наличии - наименование модели, кода, артикула); -наименование изготовителя и (или) его товарный знак (при наличии); -защитные свойства; -размер; -обозначение технического регламента Таможенного союза, требованиям которого должно соответствовать изделие; -дата (месяц, год) изготовления или дата окончания срока годности, если она установлена; -сведения о классе защиты; -сведения о способах ухода и требованиях к утилизации средства индивидуальной защиты; -сведения о документе, в соответствии с которым изготовлено средство индивидуальной защиты. <p>Обязательно предоставление Сертификата соответствия / Декларации о соответствии ТР ТС 019/2011.</p> <p>Конструкция представлена на эскизе:</p>	
--	--	--



14 Сапоги
мужские
кожаные

Сапоги мужские кожаные изготовлены в соответствии с:

ГОСТ 12.4.137-2001 «Обувь специальная с верхом из кожи для защиты от нефти, нефтепродуктов, кислот, щелочей, нетоксичной и взрывоопасной пыли. Технические условия» (с Изменением N 1);

ГОСТ 28507-99 «Обувь специальная с верхом из кожи для защиты от механических воздействий. Технические условия»;

ГОСТ Р 12.4.187-97 «Система стандартов безопасности труда (ССБТ). Обувь специальная кожаная для защиты от общих производственных загрязнений. Общие технические условия»;

ТР ТС 019/2011 «О безопасности средств индивидуальной защиты».


Функциональные характеристики:

Защитные свойства (обозначение согласно ГОСТ 12.4.103-83) - Нс, Нм, Мун 200, 3

Технические характеристики:

Сапоги изготовлены методом прямого литья полиуретана и термопластичного полиуретана к заготовке верха обуви. Верх сапог изготовлен из натуральной кожи толщиной 1,8-2,0 мм. Подкладка сапога комбинированная, выполнена из кожевенного спилка и полотна из полиэфира, для обеспечения хорошей гигроскопичности. Стелька из полиамидного полотна, которое имеет свойство поглощения влаги. Голенище выполнено высотой 29,5 см. В носочной части стопы расположен внутренний защитный металлический подносок, ударной прочностью 200 Дж. Подошва двухслойная, маслбензостойкая (устойчива к воздействию химических факторов: нефть, нефтепродукты, щелочи концентрацией до 20%). Верхний слой выполнен из полиуретана, нижний слой из термопластичного полиуретана, который имеет свойства износостойкости, термостойкости (выдерживает температуру +120°C),

50 шт.

		<p>морозостойкости (выдерживает температуру -40°C).</p> <p>Глубина профиля (протектора) ходового слоя подошвы 4,5 мм.</p> <p>Цвет: черный</p> <p>Полнота: 10</p> <p>Обязательно маркировки, соответствующей ТР ТС 019/2011</p> <p>Обязательно предоставление Сертификата соответствия / Декларации о соответствии ТР ТС 019/2011.</p> <p>Эскиз сапог:</p> 	
15	Куртка мужская зимняя	<p>Куртка мужская зимняя изготовлена в соответствии с:</p> <p>ТР ТС 019/2011 «О безопасности средств индивидуальной защиты».</p> <p><u>Функциональные характеристики:</u> Куртка мужская защищает от пониженных температур и соответствует 4 классу защиты от пониженных температур воздуха и ветра, предназначена для эксплуатации в I, II, III, IV и особом климатических поясах.</p> <p>Защитные свойства (обозначение согласно ГОСТ 12.4.103-83) - Тнв</p> <p><u>Технические характеристики:</u></p> <p>Куртка выполнена прямого силуэта, с притачной утепляющей подкладкой. Утепляющий пакет куртки выглядит следующим образом: ткань верха + 2 слоя утеплителя + стежка подкладки со спанбондом и утеплителем.</p> <p>Центральная бортовая застежка на двухзамковую разъемную тесьму-молнию типа «Трактор», с планкой под молнию, ветрозащитным клапаном, фиксирующимся на три сквозные кнопки и контактную ленту между кнопками. Каждая полочка выполнена с притачной кокеткой, с верхним прорезным карманом «в рамку», застегивающимся на тесьму-молнию «Трактор». На полочках объемные боковые нижние накладные карманы с клапанами, фиксирующимися на 1 сквозную кнопку по переднему краю клапана и на текстильную ленту-липучку по боковому краю клапана. По краю левого борта (между швом притачивания молнии и ветрозащитным клапаном) расположен прорезной карман для</p>	5 шт.

документов, застегивающийся на витую тесьму-молнию. Спинка имеет притачную кокетку, цельновыкроенную со средней частью рукава. Рукава выполнены покроя «реглан», комбинированные, длинные, трехшовные. На средней части рукавов расположен горизонтальный подрез в области плеча. По низу рукавов расположена пата, фиксирующаяся на текстильную ленту-липучку. На средней части левого рукава расположен накладной карман с объемом по одной стороне и вертикальным входом, застегивающимся на тесьму-молнию «Трактор». На локтевой части рукавов расположено по три выточки в области локтя. Капюшон втачной утепленный. Капюшон состоит из 4-х частей: центральной, двух боковых и передней части. На центральной части капюшона в затылочной области расположен затяжник, фиксирующийся на текстильную ленту-липучку. На боковых частях капюшона выполнена кулиса, проходящая по лицевому вырезу и по нижнему краю. Длина кулисы регулируется двумя фиксаторами с кольцами-ограничителями с затяжником из шляпной резинки, выходящей через две пары люверсов. По лицевому вырезу капюшона располагается съемная обтачка с опушкой из натурального меха «енот», которая пристегивается на молнию и две сквозные кнопки. На стеганой подкладке куртки по линии талии расположена настрочная кулиса и ветрозащитная «юбка», с настроченной внизу эластичной тесьмой с латексом. Концы «юбки» застегиваются на две сквозные кнопки. Длина кулисы по талии регулируется затяжником из шляпной резинки и двумя фиксаторами с кольцами-ограничителями. Концы шнура продеты через две пары люверсов. На полочках подкладки расположены нагрудные накладные карманы, которые застегиваются на молнию. Левая полочка содержит нижний накладной карман из трикотажной сетки. Верхний край кармана стянут эластичной тесьмой, и имеет застежку по входу на пату с 1 сквозной кнопкой. Спинка подкладки по горловине оформлена «панелькой». По срезу горловины на куртке пришита вешалка.

Применяемые материалы: Ткань верха мембранная, морозостойкая, дышащая, ветрозащитная, с водоотталкивающей отделкой, содержит 100% полиэфира, и имеет плотность 150 г/кв.м, цвет: черный.

Утеплитель:

1. стежка: подкладка (оранжевого цвета) 100% полиэфир с термофайбером 100 г/кв.м и спандбондом (только со стороны подкладки);
2. утеплитель «Филгуд» или соответствующий эквивалент, плотность 150 г/ кв.м (2 слоя).

Спандбонд: нетканый материал для предотвращения миграции утеплителя, состав сырья 100% полиэфир.

Обязательно наличие трудноудаляемого ярлыка с нанесенной маркировкой. Маркировка должна соответствовать ГОСТ 12.4.115-82; ТР ТС 019/2011


Содержание маркировки:

- наименование изделия (при наличии - наименование модели, кода, артикула);
- наименование изготовителя и (или) его товарный знак (при наличии);
- защитные свойства;
- размер;
- обозначение технического регламента Таможенного союза, требованиям которого должно соответствовать изделие;
- дата (месяц, год) изготовления или дата окончания срока годности, если она установлена;
- сведения о классе защиты;
- сведения о способах ухода и требованиях к утилизации средства индивидуальной защиты;
- сведения о документе, в соответствии с которым изготовлено средство индивидуальной защиты.

Обязательно предоставление Сертификата соответствия / Декларации о соответствии ТР ТС 019/2011.

Конструкция представлена на эскизе:



16	Краги пятипалые для сварщика	<p>Краги изготовлены в соответствии с</p> <p>ТР ТС 019/2011 «О безопасности средств индивидуальной защиты».</p> <p><u>Функциональные характеристики:</u></p> <p>Краги пятипалые предназначены для защиты от контакта с нагретыми поверхностями, от искр и брызг расплавленного металла.</p> <p>Защитные свойства (обозначение согласно ГОСТ 12.4.103-83) – Тр Ми</p> <p><u>Технические характеристики:</u></p> <p>Краги пятипалые, изготовлены из кожаного спилка толщиной 1,0-1,2 мм. Краги имеют подкладку из хлопчатобумажной ткани. Длина перчаток 350 мм.</p> <p>Обязательно наличие маркировки. Маркировка должна соответствовать ТР ТС 019/2011.</p> <p>Обязательно предоставление Сертификата соответствия / Декларации о соответствии ТР ТС 019/2011.</p> <p>Эскиз перчаток:</p> 	40 шт.
17	Костюм мужской летний для защиты от повышенных температур	<p>Костюм мужской летний для защиты от повышенных температур изготовлен в соответствии с:</p> <p>ГОСТ Р 12.4.297-2013 «Система стандартов безопасности труда (ССБТ). Одежда специальная для защиты от повышенных температур теплового излучения, конвективной теплоты, выплесков расплавленного металла, контакта с нагретыми поверхностями, кратковременного воздействия пламени. Технические требования и методы испытаний»;</p> <p>ГОСТ 12.4.250-2013 «Система стандартов безопасности труда (ССБТ). Одежда специальная для защиты от искр и брызг расплавленного металла. Технические требования»;</p> <p>ГОСТ 12.4.280-2014 «Система стандартов безопасности труда (ССБТ). Одежда специальная для защиты от общих производственных загрязнений и механических воздействий. Общие технические требования»;</p>	10 шт.

ТР ТС 019/2011 «О безопасности средств индивидуальной защиты»

Функциональные характеристики: Костюм мужской летний предназначен: для защиты от теплового излучения и конвективной теплоты – Тит; для защиты от кратковременного воздействия пламени, – То, уровень А (огнестойкость); для защиты от искр и брызг расплавленного металла – Тр, 1-го класса; для защиты от общих производственных загрязнений и механических воздействий – Ми 3.

Технические характеристики:

Куртка удлиненная, прямого силуэта, с центральной потайной застежкой на петли и пуговицы (1 – на стойке, 5 – по борту), с воротником - «стойка».

Полочки имеют отрезные кокетки из отделочной ткани, в нижних швах которых расположены карманы с застежкой на прорезную петлю и пуговицу. Полочки имеют рельефные швы от проймы до низа. Внизу рельефных швов выполнены карманы. Спинка выполнена с кокеткой, по шву настрочивания которой расположены вентиляционные отверстия (3 штуки). Куртка имеет вертикальные рельефные швы от шва притачивания кокетки до низа, по шву которых проходит кант из световозвращающего материала шириной 3 мм. Плечевой шов смещен в сторону полочек, по шву проходит кант из световозвращающего материала шириной 3 мм. Рукава втачные, двухшовные. Низ рукавов выполнен с манжетами, застегивающимися на прорезную петлю и пуговицу. По шву притачивания манжеты на передней половинке предусмотрена мягкая складочка. В области подмышечных впадин расположены прорезные обметанные петли в качестве вентиляционных отверстий (по 4 штуки). По шву втачивания внутренней стойки в горловину спинки имеется вешалка.

Брюки выполнены прямого силуэта, с застежкой гульфика на тесьму – «молнию». Брюки имеют притачной пояс, который застегивается на сквозную петлю и пуговицу, с шестью шлевками. В области боковых швов расположены паты-затяжки, которые фиксируются на петлю на патах и две ответные пуговицы на поясе в области каждого бокового шва.

Передние половинки брюк выполнены с мягкой складочкой по талии, а также с боковыми карманами с отрезным бочком. Передние половинки имеют наколенники с 4-мя вытачками для объема (2 – со стороны шагового шва, 2 – со стороны бокового шва). Наколенники выполняют функцию карманов для амортизационных прокладок с входом в нижней части и фиксацией на контактную ленту посередине. Ширина кармана для амортизационной прокладки ограничена вертикальными строчками между вытачками. Задние половинки брюк имеют вытачки по талии. На правой задней половинке расположен накладной карман с клапаном, который застегивается на потайную петлю и пуговицу. Посередине боковых швов расположены накладные карманы с объемом по боковой стороне со стороны задних половинок. Карманы выполнены с клапанами, которые застегиваются на потайные петли и пуговицы по краям клапанов. Низ брюк обработан швом в подгибку с открытым срезом.

	<p>Применяемые материалы:</p> <p>Ткань: 100% хлопок, с огнестойкой отделкой, плотностью не менее 330 г/кв.м, основной цвет темно-синий. Отделочный цвет - васильковый.</p> <p>Обязательно наличие трудноудаляемого ярлыка с нанесенной маркировкой.</p> <p>Маркировка должна соответствовать ТР ТС 019/2011</p> <p>Содержание маркировки:</p> <ul style="list-style-type: none"> -наименование изделия (при наличии - наименование модели, кода, артикула); -наименование изготовителя и (или) его товарный знак (при наличии); -защитные свойства; -размер; -обозначение технического регламента Таможенного союза, требованиям которого должно соответствовать изделие; -дата (месяц, год) изготовления или дата окончания срока годности, если она установлена; -сведения о классе защиты; -сведения о способах ухода и требованиях к утилизации средства индивидуальной защиты; -сведения о документе, в соответствии с которым изготовлено средство индивидуальной защиты. <p>Обязательно предоставление Сертификата соответствия / Декларации о соответствии ТР ТС 019/2011.</p> <p>Конструкция костюма представлена на эскизе:</p>	
--	--	--



18

Куртка женская для защиты от пониженных температур

Куртка женская для защиты пониженных температур изготовлена в соответствии с:

ТР ТС 019/2011 «О безопасности средств индивидуальной защиты».

Функциональные характеристики: Куртка женская защищает от пониженных температур воздуха и соответствует 2 классу защиты от пониженных температур воздуха, предназначена для эксплуатации в I, II, III климатических поясах.


Защитные свойства (обозначение согласно ГОСТ 12.4.103-83) - Тн

Технические характеристики:

Куртка прямого силуэта, с притачной утепляющей подкладкой. Центральная застежка на двухзамковую тесьму - «молнию», с планкой под молнию с флисом в верхней части и ветрозащитным клапаном, фиксирующимся на контактную ленту. Воротник типа «стойка», утепленный, с патой, которая фиксируется на контактную ленту, с планкой и тесьмой - «молнией» по горловине для пристегивания капюшона. Внутренняя стойка выполнена из флиса. Капюшон утепленный, съемный, двухшовный, по лицевому вырезу стягивается шляпной резинкой, проходящей через две пары люверсов имеющей фиксаторы с кольцами-ограничителями. На полочках и спинке наличие кокетки, по швам притачивания отделочный кант шириной 3-5 мм из световозвращающего материала. На полочках выполнены фигурные рельефы от шва притачивания кокетки до бокового шва, с карманами в рельефных швах. Рукава втачные, двухшовные. Низ рукавов обработан швом в подгибку с закрытым срезом. Низ куртки имеет кулису, которая стягивается шляпной резинкой, проходящей через две пары люверсов,

8 шт.

	<p>фиксаторы и петельки в области боковых швов. Куртка имеет притачную утепленную подкладку с нагрудным накладным карманом, на левой полочке, который фиксируется на контактную ленту. Рукава подкладки выполнены с трикотажными напульсниками.</p> <p>Утепляющий пакет куртки содержит: ткань верха, 2слоя утеплителя, спанбонд, подкладку из полиэфира.</p> <p>Верх куртки изготовлен из ткани с полиуретановым водонепроницаемым, ветрозащитным покрытием. Ткань состоит из 100% полиамида, плотностью 126 г/кв.м. В качестве утеплителя применен материал филгуд (допускается применение соответствующего эквивалента), состоящий из 100% полиэфира плотностью 150 г/кв.м. Наличие спанбонда, состоящего из 100% полиэфира предотвращает миграцию волокон утеплителя. Ткань подкладки состоит из 100% полиэфира и имеет плотность 60 г/кв.м. Основной материал верха куртки имеет синий цвет. Материал отделки имеет серо-голубой цвет.</p> <p>Наличие химических или механических повреждений на изделии не допускается.</p> <p>На куртке обязательно должен быть трудноудаляемый ярлык с нанесенной маркировкой. Маркировка соответствует ТР ТС 019/2011 и содержит следующую информацию:</p> <ul style="list-style-type: none"> -наименование изделия (при наличии - наименование модели, кода, артикула); -наименование изготовителя и (или) его товарный знак (при наличии); -защитные свойства; -размер; -обозначение технического регламента Таможенного союза, требованиям которого должно соответствовать изделие; -дата (месяц, год) изготовления или дата окончания срока годности, если она установлена; -сведения о классе защиты; -сведения о способах ухода и требованиях к утилизации средства индивидуальной защиты; -сведения о документе, в соответствии с которым изготовлено средство индивидуальной защиты. <p>Маркировка должна быть нанесена несмываемой краской на русском языке, четкая и разборчивая.</p> <p>Обязательно предоставление Сертификата соответствия / Декларации о соответствии ТР ТС 019/2011.</p> <p>Конструкция представлена на эскизе:</p>	
--	--	--

			
19	Полукомбинезон женский зимний	<p>Полукомбинезон женский зимний изготовлен в соответствии с:</p> <p>ТР ТС 019/2011 «О безопасности средств индивидуальной защиты».</p> <p><u>Функциональные характеристики:</u> Брюки женские защищают от пониженных температур и соответствуют 2 классу защиты от пониженных температур воздуха и ветра, предназначены для эксплуатации в I, II, III климатических поясах</p> <p>Защитные свойства (обозначение согласно ГОСТ 12.4.103-83) - Тн</p> <p><u>Технические характеристики:</u></p> <p>Полукомбинезон выполнен на притачной утепляющей подкладке (2 слоя утеплителя). Центральная застежка на тесьму – «молнию». Полукомбинезон на бретелях, которые регулируются по длине втачной эластичной тесьмой. Бретели фиксируются пластмассовыми пряжками-трезубцами. На передних половинках полукомбинезона предусмотрена отрезная кокетка, по шву притачивания которой проходит кант из световозвращающего материала шириной 3 мм. Передние половинки с рельефными швами от шва притачивания кокетки до наколенника. Передние половинки полукомбинезона имеют боковые карманы и объемные наколенники. Задние половинки и бочка передних половинок по линии талии стянуты эластичной тесьмой. Низ брюк обработан швом в подгибку с закрытым срезом.</p> <p>Обязательно наличие ленты ФИО с внутренней стороны брюк, для определения принадлежности изделия.</p> <p>Утепляющий пакет полукомбинезона содержит: ткань верха, 2 слоя утеплителя, спанбонд, подкладку из ПЭ.</p> <p>Верх брюк изготовлен из ткани с полиуретановым водонепроницаемым, ветрозащитным покрытием, с водоотталкивающей отделкой. Ткань</p>	8 ШТ.

состоит из 100% полиамида, плотностью 126 г/кв.м. В качестве утеплителя применен материал филгуд или соответствующий по качеству эквивалент, состоящий из 100% полиэфира плотностью 100 г/кв.м. Наличие спанбонда, состоящего из 100% полиэфира предотвращает миграцию волокон утеплителя. Ткань подкладки состоит из 100% полиэфира и имеет плотность 60 г/кв.м. Основной материал верха брюк имеет синий цвет. Отделочный материал верха брюк имеет серо-голубой цвет.

Наличие химических или механических повреждений на изделии не допускается.

На брюках обязательно должен быть трудноудаляемый ярлык с нанесенной маркировкой. Маркировка соответствует ТР ТС 019/2011 и содержит следующую информацию:

- наименование изделия (при наличии - наименование модели, кода, артикула);
- наименование изготовителя и (или) его товарный знак (при наличии);
- защитные свойства;
- размер;
- обозначение технического регламента Таможенного союза, требованиям которого должно соответствовать изделие;
- дата (месяц, год) изготовления или дата окончания срока годности, если она установлена;
- сведения о классе защиты;
- сведения о способах ухода и требованиях к утилизации средства индивидуальной защиты;
- сведения о документе, в соответствии с которым изготовлено средство индивидуальной защиты.

Маркировка должна быть нанесена несмываемой краской на русском языке, четкая и разборчивая.

Обязательно предоставление Сертификата соответствия / Декларации о соответствии ТР ТС 019/2011.

Конструкция представлена на эскизе:



20 Сапоги
женские
утепленные

Сапоги женские утепленные изготовлены в соответствии с:

ТР ТС 017/2011 «О безопасности продукции легкой промышленности»

Функциональные и технические характеристики:

Сапоги обеспечивают защиту от влаги и от пониженных температур. Легкие и теплые, предназначены для использования при температурном режиме до -30°C. Сапоги комбинированные на основе галоши из материала этиленвинилацетат (ЭВА). Верх изготовлен из водоотталкивающей ткани, дублированной поролоном. Внутри наличие многослойного вкладного чулка (шерстяной мех на трикотажной основе, нетканое льняное полотно, фольгированное полотно). Верх голенища стягивается резиновым шнуром и фиксаторами. Сапоги имеют шнуровку в виде резинового шнура, с фиксатором.

Высота сапог составляет 28 см.

Цвет: черный, предусмотрена отделка – камуфлированного цвета.

Обязательно наличие маркировки, которая должна соответствовать ТР ТС 017/2011

Обязательно предоставление Сертификата соответствия / Декларации о соответствии ТР ТС 017/2011.

Эскиз сапог:

8 шт.



21

**Сапоги
женские
утепленные**

Сапоги женские утепленные изготовлены в соответствии с:

ТР ТС 019/2011 «О безопасности средств индивидуальной защиты»

Функциональные характеристики:

Сапоги обеспечивают защиту от влаги, грязи. Также сапоги защищают от пониженных температур.

Технические характеристики:

Сапоги изготовлены литьевым способом из этиленвинилацетата (ЭВА).

Для защиты от попадания пыли, грязи, влаги сапоги снабжены манжетой из прочного водонепроницаемого материала, которая в свою очередь имеет шнурок с фиксаторами. В качестве утеплителя предусмотрено наличие многослойного вкладного термоизоляционного чулка-вкладыша. Чулок состоит из следующих слоев: шерстяной мех / фольгированное полотно / спанбонд.

Высота голенища 38 см.

Цвет: синий

Обязательно наличие трудноудаляемого ярлыка с нанесенной маркировкой. Маркировка должна соответствовать ТР ТС 019/2011

Обязательно предоставление Сертификата соответствия / Декларации о соответствии ТР ТС 019/2011.

Эскиз сапог:

8 ШТ.



22

**Костюм
женский
летний**

Костюм изготовлен в соответствии с:

ГОСТ 12.4.280-2014 «Система стандартов безопасности труда (ССБТ). Одежда специальная для защиты от общих производственных загрязнений и механических воздействий. Общие технические требования»;

ТР ТС 019/2011 «О безопасности средств индивидуальной защиты»

Функциональные характеристики: Костюм предназначен для защиты от общих производственных загрязнений и состоит из куртки и брюк

Защитные свойства (обозначение согласно ГОСТ 12.4.103-83) - 3

Технические характеристики:

Куртка выполнена полуприлегающего силуэта с центральной застежкой на пять петель и пуговиц, также куртка отрезная по линии бедер. Куртка имеет плосколежащий воротник и V-образный вырез горловины. На полочке расположены рельефы от плечевых швов до шва притачивания нижней части. На отрезной нижней части расположены боковые накладные карманы. Спинка имеет кокетку, а также шлицу на отрезной нижней части. Внизу в боковых швах куртки выполнены разрезы. Рукава втачные, одношовные, с отворотом (отворот выполнен из отделочной ткани). На рукавах предусмотрены хлястики с петлей, фиксирующиеся на пуговицы, пришитые на рукава. Верхний воротник, отворот низа рукава и хлястик рукава, обтачка верхнего среза бокового кармана выполнены из отделочной ткани. Брюки выполнены прямого силуэта, с передней застежкой на тесьму – «молнию». Брюки имеют притачной пояс с пятью шлевками. Пояс в области боковых швов стянут эластичной тесьмой.

Состав основной ткани: хлопок –35%, полиэфир –65% Плотность: 200 г/кв.м.

Основной цвет: бирюзовый

Отделка выполнена из отделочной ткани: хлопок –35%, полиэфир –65% плотностью 115 г/кв.м. Цвет отделки: полоска в цвет основной ткани с

20 шт.

белым.

Обязательно наличие трудноудаляемого ярлыка с нанесенной маркировкой. Маркировка должна соответствовать ГОСТ EN 340 – 2012; ТР ТС 019/2011

Содержание маркировки:

- наименование изделия (при наличии - наименование модели, кода, артикула);
- наименование изготовителя и (или) его товарный знак (при наличии);
- защитные свойства;
- размер;
- обозначение технического регламента Таможенного союза, требованиям которого должно соответствовать изделие;
- дата (месяц, год) изготовления или дата окончания срока годности, если она установлена;
- сведения о классе защиты;
- сведения о способах ухода и требованиях к утилизации средства индивидуальной защиты;
- сведения о документе, в соответствии с которым изготовлено средство индивидуальной защиты.

Обязательно предоставление Сертификата соответствия / Декларации о соответствии ТР ТС 019/2011.

Конструкция представлена на эскизе:



23

Сапоги
мужские
утепленные
ПВХ

Сапоги мужские утепленные ПВХ должны быть изготовлены в соответствии с:

30 шт.

ТР ТС 019/2011 О безопасности средств индивидуальной защиты

Функциональные характеристики:

Сапоги обеспечивают защиту от неорганических кислот, щелочей, пищевых масел и жиров, влаги, грязи.

Защитные свойства (обозначение согласно ГОСТ 12.4.103-83) - В 3

Технические характеристики:

Сапоги изготовлены литьевым способом из пластика поливинилхлоридного (ПВХ). Для защиты от попадания пыли, грязи, влаги сапоги снабжены манжетой из водоотталкивающего материала. В качестве утеплителя применен вкладной чулок из термоизоляционного иглопробивного нетканного полотна. Ходовой слой подошвы имеет высокую плотность, с повышенной стойкостью к истиранию из однослойного ПВХ, с ярко выраженным самоочищающимся профилем (протектором).

Высота голенища 40 см.


Цвет: оливковый

Обязательно наличие трудноудаляемого ярлыка с нанесенной маркировкой. Маркировка должна соответствовать ТР ТС 019/2011

Обязательно предоставление Сертификата соответствия / Декларации о соответствии ТР ТС 019/2011.

Эскиз сапог:



24	Чулок вкладной	<p>Чулок вкладной изготовлен в соответствии с:</p> <p>ТР ТС 017/2011 «О безопасности продукции легкой промышленности»</p> <p><u>Технические характеристики:</u></p> <p>Вкладной чулок предназначен для защиты ног при пониженных температурах и влажности. Используется как дополнительная вставка в различную обувь. Чулок изготовлен из меха искусственного и нетканое полотна.</p> <p>Обязательно наличие маркировки, которая должна соответствовать ТР ТС 017/2011</p> <p>Обязательно предоставление Сертификата соответствия / Декларации о соответствии ТР ТС 017/2011.</p> <p>Эскиз:</p> 	60 шт.
25	Трикотажные перчатки с точечным ПВХ- покрытием	<p>Перчатки изготовлены в соответствии с ТР ТС 019/2011 «О безопасности средств индивидуальной защиты».</p> <p><u>Функциональные характеристики:</u></p> <p>Защитные перчатки предназначены для работы с сухими предметами, обеспечивают комфорт и надежный захват предметов. Применение: склады, строительные, погрузо-разгрузочные работы, упаковка и т.д.</p> <p><u>Технические характеристики:</u></p> <p>Перчатки изготовлены из комбинированного сырья (полиэфирной нити и хлопчатобумажной пряжи), класс вязки 10. На ладонной части нанесен точечный протектор из поливинилхлорида</p> <p>Состав материала: хлопок 50%, полиэфир 50%. Цвет перчаток: черный</p> <p>Обязательно наличие маркировки. Маркировка должна соответствовать ТР ТС 019/2011</p> <p>Обязательно предоставление Сертификата соответствия / Декларации о соответствии ТР ТС 019/2011.</p> <p>Эскиз перчаток</p>	2400 шт.



26

**Рукавицы
брезентовые**

Рукавицы изготовлены в соответствии с

ГОСТ 12.4.010-75 «Система стандартов безопасности труда (ССБТ). Средства индивидуальной защиты. Рукавицы специальные. Технические условия» (с Изменениями N 1, 2, 3);

ТР ТС 019/2011 «О безопасности средств индивидуальной защиты».

Функциональные и технические характеристики:

Рукавицы предназначены для защиты рук от механических воздействий при грубой и тяжелой работе, а также от искр, брызг расплавленного металла и окалины. Рукавицы изготовлены из брезента плотностью 480 г/кв.м.

Обязательно наличие маркировки. Маркировка должна соответствовать ГОСТ 10581-91; ГОСТ 12.4.103-83; ТР ТС 019/2011.

Обязательно предоставление Сертификата соответствия / Декларации о соответствии ТР ТС 019/2011.

Эскиз рукавиц:



40 шт.

27	Фартук брезентовый с огнезащитной отделкой	<p>Фартук изготовлен в соответствии с:</p> <p>ГОСТ 12.4.250-2013 «Система стандартов безопасности труда (ССБТ). Одежда специальная для защиты от искр и брызг расплавленного металла. Технические требования»;</p> <p>ТР ТС 019/2011 «О безопасности средств индивидуальной защиты».</p> <p><u>Функциональные характеристики:</u> Фартук предназначен в качестве спецодежды для защиты работающих от вредных производственных факторов.</p> <p>Защитные свойства (обозначение согласно ГОСТ 12.4.103-83) - Тр</p> <p><u>Технические характеристики:</u></p> <p>Фартук имеет притачную нагрудную часть и узкую шейную бретель, которая втачана в шов притачивания обтачки к нагрудной части с правой стороны. Длина данной бретели регулируется двумя петлями на бретели и одной пуговицей, находящейся на нагрудной части с левой стороны. По боковым сторонам фартука располагаются части пояса, которые завязываются сзади. Фартук имеет центральный накладной карман, который расположен ниже линии талии и разделен по центру строчкой на две части.</p> <p>Фартук изготовлен из брезента с огнезащитной отделкой, составом 51% лен; 49 % хлопок, поверхностная плотность 480 г/кв.м.</p> <p>Обязательно наличие трудноудаляемого ярлыка с нанесенной маркировкой. Маркировка должна соответствовать ГОСТ EN 340-2012; ТР ТС 019/2011</p> <p>Содержание маркировки:</p> <ul style="list-style-type: none"> -наименование изделия (при наличии - наименование модели, кода, артикула); -наименование изготовителя и (или) его товарный знак (при наличии); -защитные свойства; -размер; -обозначение технического регламента Таможенного союза, требованиям которого должно соответствовать изделие; -дата (месяц, год) изготовления или дата окончания срока годности, если она установлена; -сведения о классе защиты; -сведения о способах ухода и требованиях к утилизации средства индивидуальной защиты; -сведения о документе, в соответствии с которым изготовлено средство индивидуальной защиты. <p>Обязательно предоставление Сертификата соответствия / Декларации о соответствии ТР ТС 019/2011.</p> <p>Конструкция представлена на эскизе:</p>	15 ШТ.
----	---	---	--------



28

**Очки
открытые
прозрачные**

Очки изготовлены в соответствии с

ТР ТС 019/2011 «О безопасности средств индивидуальной защиты»

Функциональные и технические характеристики:

Очки открытые обтекаемой охватывающей конструкции, обеспечивают плотное прилегание и увеличенный панорамный обзор. Очки выполнены из поликарбоната и защищают глаза спереди и с боков от высокоскоростных летящих частиц с низкоэнергетическим ударом (скоростью 45 м/с), устойчивы к воздействию химических веществ при экстремальных температурах. Очки обеспечивают защиту от УФ-излучения и соответствуют 1 оптическому классу. Линза имеет прозрачный цвет. Линза выполнена с двусторонним незапотевающим покрытием, устойчивым к царапанию.

Масса пары 22г.

Обязательно наличие маркировки. Маркировка должна соответствовать ТР ТС 019/2011

Обязательно предоставление Сертификата соответствия / Декларации о соответствии ТР ТС 019/2011.

Эскиз:



30 шт.

29

**Фартук ПВХ
химическистой
кий**

Фартук изготовлен в соответствии с:

ГОСТ 12.4.029-76 «Фартуки специальные. Технические условия (с Изменениями N 1, 2, 3)»;

ТР ТС 019/2011 «О безопасности средств индивидуальной защиты».

Функциональные характеристики: Фартук предназначен для защиты работающих от растворов кислот концентрации до 80% и щелочей до 50%, от воды, нефти и нефтепродуктов, жиров и масел.

Технические характеристики:

Фартук выполнен с цельнокроеной нагрудной частью, с шейной бретелью, одна сторона которой настрочена вверх нагрудника справа, другая сторона продевается через шлевку, настроченную вверх нагрудника слева, и завязывается. В углах по линии талии настрочены завязки с усилителями из основной ткани.

Материал: 100% полиэфир с ПВХ-покрытием.

Цвет: темно-оливковый.

Размер: 97×120 см.

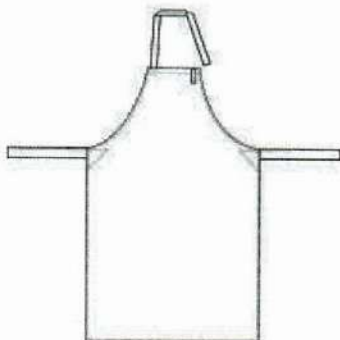
Наличие химических или механических повреждений на изделии не допускается.

На фартуке должен быть трудноудаляемый ярлык с нанесенной маркировкой. Маркировка должна соответствовать ТР ТС 019/2011 и содержать следующую информацию:

Маркировка должна быть нанесена несмываемой краской на русском языке, четкая и разборчивая.

Обязательно предоставление Сертификата соответствия / Декларации о соответствии ТР ТС 019/2011.

Эскиз:



4 шт.

30	Сменный патрон (фильтр)	<p>Фильтр изготовлен в соответствии с ТР ТС 019/2011 «О безопасности средств индивидуальной защиты»;</p> <p><u>Функциональные и технические характеристики:</u></p> <p>Фильтр должен быть совместим с полнолицевой маской (с полумаской), запрашиваемой в рамках данного технического задания (позиция ТЗ).</p> <p>Фильтр в комплекте с маской предназначен для защиты от органических паров с температурой кипения выше +65°C.</p> <p>С полумасками – защита до 50 ПДК</p> <p>С полными масками – защита до 200 ПДК.</p> <p>На фильтрах должно быть предусмотрено наличие маркировки. Маркировка должна соответствовать ТР ТС 019/2011</p> <p>Обязательно предоставление Сертификата соответствия / Декларации о соответствии ТР ТС 019/2011.</p>	40 шт.
31	Предфильтр для защиты от пыли и тумана Р1	<p>Предфильтр для защиты от пыли и тумана изготовлен в соответствии с ТР ТС 019/2011 «О безопасности средств индивидуальной защиты»</p> <p><u>Функциональные и технические характеристики:</u></p> <p>Предфильтр имеет легкую конструкцию, и обеспечивает низкое сопротивление дыханию. Не затрудняет обзор.</p> <p>Должен быть совместим с полумасками, а также полнолицевыми масками (позиция ТЗ). Противоаэрозольный предфильтр предназначен для защиты от твердых и жидких частиц. Обеспечивает защиту Р1 (до 4 ПДК)</p> <p>Предфильтр должен иметь маркировку, соответствующую ТР ТС 019/2011</p> <p>Обязательно предоставление Сертификата соответствия / Декларации о соответствии ТР ТС 019/2011.</p>	20 шт.

Полумаска изготовлена в соответствии с

5 шт.

ТР ТС 019/2011 «О безопасности средств индивидуальной защиты»

Функциональные и технические характеристики:

Корпус полумаски выполнен из эластомера. Полумаска обеспечивает защиту как от газов и паров, а также от аэрозолей (пылей, туманов, дымов). Применяется с различными фильтрами с байонетным креплением. Оснащена клапанами вдоха и выдоха, снижающими накопление горячего воздуха и влагообразование под лицевой частью.

Не затрудняет речь. При необходимости полумаска промывается водой с использованием моющих средств (без фильтров и предфильтров).

Обеспечивает плотное прилегание к лицу любого типа и размера. Система крепления из двух эластичных резиновых ремешков на хлопковой основе и оголовья регулируется в четырех точках. Полумаска мягко и плотно прилегает к лицу по полосе обтюрации. Удобная конструкция обеспечивает хороший обзор и совместимость со средствами защиты глаз и головы – защитными очками, касками, шлемами.

Размер: средний.

Максимальная масса в полной сборке: 370 г.

На полумаске должно быть предусмотрено наличие маркировки.

Маркировка должна соответствовать ТР ТС 019/2011

Обязательно предоставление Сертификата соответствия / Декларации о соответствии ТР ТС 019/2011.

Эскиз полумаски (респиратора):



33

Полнолицевая
маска

Полнолицевая маска изготовлена в соответствии с

5 шт.

ТР ТС 019/2011 «О безопасности средств индивидуальной защиты»

Функциональные и технические характеристики:

Корпус полнолицевой маски изготовлен из термопластика. Маска имеет подмасочник, а также обеспечивает панорамный обзор через поликарбонатную линзу, устойчивую к царапинам и не искажающую видимость. Маска обеспечивает защиту как от газов и паров, а также от аэрозолей (пылей, туманов, дымов). Применяется с различными фильтрами с байонетным креплением. Оснащена клапанами вдоха и выдоха, снижающими накопление горячего воздуха и влагообразование под лицевой частью.

Не затрудняет речь. При необходимости маска промывается водой с использованием моющих средств (без фильтров и предфильтров).

Система крепления из четырех регулируемых ремней и оголовья, а также хорошая сбалансированность уменьшают давление на голову и шею, обеспечивают плотное прилегание. Размер: средний.

На полнолицевой маске должно быть предусмотрено наличие маркировки. Маркировка должна соответствовать ТР ТС 019/2011

Обязательно предоставление Сертификата соответствия / Декларации о соответствии ТР ТС 019/2011.

Эскиз полнолицевой маски:



34 Маска
сварочная

5 шт.

Сварочный щиток 3М™ 10V с автоматически затемняющимся светофильтром предназначен для основных видов сварочных работ.

Эффективен для использования при ручной дуговой сварке покрытым электродом (ММА), при полуавтоматической сварке в среде инертного/активного газа (MIG/MAG).

Имеет интуитивно понятный интерфейс настроек. Все кнопки управления находятся на внутренней части светофильтра и защищены от воздействия агрессивных факторов.

Скорость затемнения 0,1 мс. Высокая ударная прочность (протестирован на защиту от удара частиц, летящих со скоростью 120 м/с).

Легкий и эргономичный сварочный щиток, позволяющий проводить работы в труднодоступных местах.

Преимущества щитка 3М™ 10V:

Подходит для различных видов сварочных работ с максимальным уровнем затемнения 12 DIN.

Имеет постоянную защиту (эквивалентно уровню затемнения 12) от воздействия опасных УФ- и ИК-излучений независимо от режима использования фильтра (незатемненное или затемненное состояние) и от работы функции автоматического затемнения.

Прост в эксплуатации и техническом обслуживании.

Имеет три различные степени затемнения в затемненном состоянии: 10-12.

Пользователь может выбрать один из двух уровней чувствительности датчика для обеспечения надежного обнаружения электрической дуги.


Имеет превосходные оптические свойства в незатемненном состоянии (степень затемнения 3) для обеспечения простоты подготовки к сварочным работам и последующей обработки.

Может быть использован вместе с фильтрующими полумасками компании.

Примерный вес брутто : 0.25 кг.

Примерный объем брутто: 0.01861 м³.



35	Каска защитная термостойкая	<p>Каска должна быть изготовлена в соответствии с</p> <p>ТР ТС 019/2011 «О безопасности средств индивидуальной защиты»</p> <p><u>Функциональные характеристики:</u> Каска защитная предназначена для защиты головы работающих от механических повреждений (устойчива к боковой деформации), влаги, брызг расплавленного металла, защиты от постоянного электрического тока напряжением до 1500 В, переменного электрического тока напряжением до 1000 В.</p> <p><u>Технические характеристики:</u></p> <p>Корпус каски выполнен из ударопрочного материала TermotreK или эквивалента. Каска оснащена козырьком, а также водосточным желобком. Внутренняя оснастка имеет текстильные амортизационные ленты и крепится к корпусу в 6-ти точках. Несущая/затылочная лента имеет храповой механизм, который позволяет плавно регулировать размер (минимально-возможный размер 51, максимально возможный размер 65). Оголовье имеет 6 степеней регулировки по высоте ношения. В корпусе каски предусмотрены два паза для крепления защитных лицевых щитков и наушников. Каска имеет вентиляционные отверстия с подвижными шторками для регулировки вентиляции. Каска комплектуется подбородочным ремнем и обтюратором, выполненными из натуральной кожи.</p> <p>Масса корпуса 240г.</p> <p>Цвет: белый</p> <p>Обязательно наличие трудноудаляемого ярлыка с нанесенной маркировкой. Маркировка должна соответствовать ТР ТС 019/2011</p> <p>Обязательно предоставление Сертификата соответствия / Декларации о соответствии ТР ТС 019/2011.</p> <p>Эскиз:</p> <div data-bbox="347 1420 804 1765">  </div>	20 шт.
----	--	---	--------

36

**Маска
сварочная**

Маска сварочная изготовлена в соответствии с

ТР ТС 019/2011 «О безопасности средств индивидуальной защиты».Функциональные и технические характеристики:

Сварочная маска выполнена с автоматически затемняющимся фильтром. Корпус щитка выполнен из прочного полимера. Корпус имеет обтекаемую форму, за счет которой искры и брызги скатываются со щитка.

На маске предусмотрена регулировка степени затемнения. Минимальная степень затемнения 9 DIN, максимальная степень затемнения требуется 13 DIN. Светлое состояние составляет 4 DIN. Маска имеет режим «шлифовки». Сварочная маска имеет регулировку чувствительности, а также регулировку времени задержки. Все кнопки управления светофильтром расположены во внутренней части, а регулировка степени затемнения и режима шлифовки выведены на внешнюю часть корпуса.

На сварочной маске предусмотрено наличие солнечной батареи, для поддержания заряда сменной батареи. Также на маске имеется индикатор заряда, для возможности своевременной замены батареи.

Светофильтр улучшает обзор, конструкция корпуса щитка максимально защищает голову, лицо, шею и обеспечивает хороший воздухообмен в пространстве под щитком. Щиток имеет наголовное крепление с плавной регулировкой размера. Размер светофильтра составляет 92x42 мм.

Масса сварочной маски составляет 500 г.

На щитке должно быть предусмотрено наличие маркировки. Маркировка должна соответствовать ТР ТС 019/2011

**Обязательно предоставление Сертификата соответствия /
Декларации о соответствии ТР ТС 019/2011.**

Эскиз:



4 шт.

37	Комбинезон пескоструйщик а	<p>Комбинезон пескоструйщика предназначен для защиты оператора от прямого попадания или рикошета абразивного материала при дробеструйных и пескоструйных работах.</p> <p>Комбинезон с центральной бортовой потайной застёжкой на пластиковую молнию и дополнительной застёжкой на липучку, для защиты от общих производственных загрязнений и механических воздействий. Защитные накладки выполнены из кожаного спилка на передних половинках брюк и рукавах. Низ рукавов и брюк регулируются по ширине с помощью хлястиков с металлическими полукольцами, что обеспечивает защиту от проникновения пыли. В местах контакта кожного покрова работника с кожаным спилком изделия, предусмотрена подкладка из основной ткани, что увеличивает комфорт при носке изделия и длительном выполнении работ.</p> <p>Швы комбинезона выполнены на специальной машинке, специальными усиленными нитками и благодаря трёхслойному пакету материалов, комбинезон обладает дополнительной износостойкостью при выполнении работ.</p> <p>Основная ткань – плотная ткань 100% хлопок, 310 г/кв.м., переплетение – усиленная саржа 2х1.</p> <p>Комфорт и удобство в носке, благодаря основной ткани, хорошей воздухопроницаемости и конструкции изделия.</p> <p>Спилкок высококачественный Российского производства, шлифованный. Толщина спилка 0,8-1,1 мм.</p> <p>ТР ТС 019/2011 ГОСТ Р ИСО 14877-2017</p>	3 шт.
----	---	--	-------



38 Страховочная привязь

Универсальная страховочная привязь для работы на высоте.

Конструктивные особенности:

D-образная точка крепления на спине.

Усиленная С-образная прострочка в местах соединения лямок способствует повышению износостойкости привязи.

Идентификационная бирка выполнена в виде книжки, что позволяет заносить и хранить данные об инспекционном контроле СИЗ.

Температура эксплуатации: от -60 до +50 °С.

Материалы: полиэфир, гальванизированная сталь.

Размеры:

Длина по торсу: 55–80 см.

Обхват груди: 75–120 см.

Обхват бедра: 50–80 см.

Масса: 870 г.

Статическая прочность: мин. 15 кН.



Протестировано с грузом 150 кг.



ТР ТС 019/2011



ГОСТ Р ЕН 361-2008

EN 361

30 шт.

			
39	Ветошь	Стандарт 40*60 см, (смесь различных видов тканей : трикотаж, джинса, бязь и т. п.). Содержание синтетики до 20%. Брикет п/э 10 кг.	70 кг.
40	Носки	<p>Носки для ежедневного использования в холодную и очень холодную погоду. Анатомический дизайн (левый/правый). Шерсть овец-мериносов позволяет максимально сохранять тепло. Специальная резинка по всей длине носка не позволяет носку сползать и собираться гармошкой. Усиленная подошва носка защищает ступню от натирания. Плоский шов в мысочной части предотвращает натирание и делает носки комфортными в использовании.</p> <p>Состав: 39% шерсть меринсов, 39% акрил, 20% полиамид, 2% эластан. Цвет: черный.</p> <p>Примерный вес брутто : 0.086 - 0.111 кг. Примерный объем брутто: 0.00088 м³.</p> 	50 пар
41	Трикотаж бельё нательное зимнее	Фуфайка с удлиненной спинкой. Изготовлена из трикотажного полотна с эластичным переплетением, объемная структура вязки обладает воздухопроницаемостью и гигроскопичностью. Структура полотна позволяет ему хорошо прилегать к коже и быстро впитывать пот. Технология «плоского шва» увеличивает износостойкость (швы растягиваются и не рвутся). Благодаря микроначесу с внутренней стороны воздух удерживается между волокнами и обеспечивает хорошую	25 шт.

		<p>защиту от холода. Белье очень мягкое и приятное телу.</p> <p>Состав: 100% хлопок, плотность 210 г/кв.м. Цвет: черный. Производство: Россия.</p> <p>ТР ТС 017/2011 ГОСТ 31408-2009</p> <p>Примерный вес брутто : 0.3 - 0.365 кг. Примерный объем брутто: 0.00276 м³.</p> 	
42	<p>Шапка-Ушанка утепленная</p>	<p>Ушки со шнурком с фиксатором могут застегиваться под подбородком, на затылке и сверху. Слуховые отверстия с сеткой закрываются маленькими ушками с застежкой на пуговицы. Козырек фиксируется кнопками.</p> <p>Ткань верха: «Капитан» (100% полиамид) с полиуретановым ветрозащитным покрытием, плотность 150 г/кв.м. Утеплитель: Шелтер® Микро 150 г/кв.м, 2 слоя. Искусственный мех. Подкладка: 100% вискоза, плотность 60 г/кв.м, + ветрозащитная ткань. Цвет: темно-синий.</p> <p>ТР ТС 017/2011 ГОСТ 32118-2013</p> <p>Примерный вес брутто : 0.165 - 0.175 кг. Примерный объем брутто: 0.0028 м³.</p> 	10 шт.

43	Подшлемник вязаный черный	<p>Состав: 30% шерсть, 70% ПАН (полиакрилонитрил). Цвет: черный.</p> <p>ТР ТС 017/2011 ГОСТ 33378-2015</p> <p>Примерный вес брутто : 0.089 кг. Примерный объем брутто: 0.00051 м³.</p> 	30 шт.
44	Рукавицы утепленные нат. овчина	<p>Рукавицы предназначены для защиты рук от механических воздействий (истирания) и общих производственных загрязнений в условиях воздействия пониженных температур.</p> <p>Утеплитель – натуральная овчина.</p> <p>ТР ТС 019/2011</p> <p><u>Для эксплуатации в I, II, III, IV и особом климатических поясах</u></p> <p>Примерный вес брутто : 0.26 кг. Примерный объем брутто: 0.00161 м³.</p> 	20 пар
45	Перчатки-варежки Юкагиры	<p>Состав: 50% шерсть, 50% акрил, утеплитель тинсулейт 40 г/м2. Спилковая накладка ладони для защиты от механических воздействий. Откидной клапан с липучкой. Перчатки предназначены для защиты от пониженных температур до -25С.</p> <p>Характеристики</p> <ul style="list-style-type: none"> Вид изделия: Перчатки-варежки 	60 пар

- Торговая марка / Бренд: SAFEPROTECT
- Упаковка: минипак 12 пар, коробка 120 пар
- Пол: Универсальный
- Длина изделия: длина 260 мм
- Сезон: Зима
- Цвет: Серый меланж.
- Размерный ряд: L(9) 'XL(10)
- Подкладка: tinsulat 40 г/м2
- Класс/Степень защиты: 1 класс
- Основа: шерсть 50% ,акрил 50%
- Тип манжеты: Трикотажный
- Рабочая поверхность: спилковая накладка ладони
- Защитные свойства: От пониженных температур
- Нормативные документы: ТР ТС 019/2011
- Объем: 0.00106
- Вес изделия: 0.125



46

**Каска
защитная**

Конструкция: ударопрочный, термостойкий, устойчивый к прогоранию и высоким температурам корпус из материала SUPER TermotreK®. Внутренняя оснастка крепится к корпусу в 6 точках и состоит из амортизаторов с подвесками, несущей ленты, снабженной мягким обтюратором из натуральной кожи, и подбородочного ремня. Обеспечивает высокий уровень комфорта при длительном ношении каски. Конструкция предполагает применение дополнительных средств защиты: наушников, лицевых щитков, щитков сварщика, подшлемника. Регулировка по размеру головы (53–65 см).

Защитные свойства: предназначена для защиты головы работающих от механических повреждений, влаги, брызг агрессивных жидкостей, искр и брызг расплавленного металла, постоянного электрического тока напряжением до 1500 В, переменного тока напряжением до 1000 В, устойчива к краткосрочному воздействию высоких температур до 1450°C и к среднесрочному (8–10 мин) воздействию высоких температур до 350°C.

Температурный режим: от –50 до +150 °C.

Цвет: золотисто-коричневый.

Масса корпуса: 290 г.

ТР ТС 019/2011

EN 397

Примерный вес брутто : 0.41 кг.

Примерный объем брутто: 0.00651 м³.

40 шт.



47	Костюм зимний 3.П. с мех. ворот	<p>Куртка с центральной застежкой на двухзамковую молнию и ветрозащитный клапан, воротник-стойка, утепленный высококачественным флисом (пр-во Испания). Боковые накладные карманы с клапаном, внутренний карман для документов. Кулиски по талии и по низу куртки – дополнительная защита от ветра. Рукава с внутренними полуперстяжными напульсниками. Утепленный капюшон пристегивается на молнию. Слева, под кокеткой, петля для крепления бейджа.</p> <p>Ткань: 100% полиамид с полиуретановым водонепроницаемым ветрозащитным покрытием и водоотталкивающей отделкой, плотность 126 г/кв.м.</p> <p>Утеплитель: «Филгуд», 150 г/кв.м, 3 слоя.</p> <p>Подкладка: 100% полиэфир.</p> <p>Световозвращающий материал: лента шириной 5 см, обеспечивает хорошую видимость.</p> <p>Цвет: темно-синий, отделка – васильковый.</p> <p>ТР ТС 019/2011 СТО 17385659-005-2018</p> <p><u>3(4) класс защиты от пониженных температур воздуха и ветра, для эксплуатации в I, II, III и IV климатических поясах.</u> <u>При совместной эксплуатации с полукombineзоном «Байкал-2» (2.236) комплект обеспечивает 3(4) класс защиты от пониженных температур</u></p> <p>Примерный вес брутто : 1.73 - 1.94 кг. Примерный объем брутто: 0.028 м³.</p>	10 шт.



Качество товара: Поставляемый товар должен быть новым товаром (товаром, который не был в употреблении, в ремонте, в том числе, который не был восстановлен, у которого не была осуществлена замена составных частей, не были восстановлены потребительские свойства). В случае обнаружения некачественного или несоответствующего заявленным требованиям товара Заказчик имеет право предъявить претензии Поставщику в течение всего срока гарантии и потребовать замены некачественного товара в согласованные сроки за счет Поставщика.

Подтверждением качества поставляемого товара со стороны Поставщика являются документы, установленного образца декларация о соответствии (действующий сертификат соответствия и т.п.) в случае установления действующим законодательством соответствующих требований. Поставщик гарантирует качество и надежность поставляемого товара в течение всего срока годности, установленного на товар, при условии соблюдения Заказчиком условий хранения (соблюдение температурного режима и т. д.).

Упаковка каждой единицы товара должна быть в индивидуальный полиэтиленовый или бумажно-полиэтиленовый пакет. Дополнительно весь товар должен быть упакован в упаковочную тару (коробку), обеспечивающую сохранность товара при транспортировке и хранении. Упаковка и маркировка должны соответствовать требованиям действующего законодательства, обеспечивать сохранность товара при транспортировке и хранении, упаковка должна быть новой, неповрежденной при транспортировке и иметь соответствующую маркировку. Остаточный срок годности на момент поставки товара должен составлять не менее 80%.

Срок предоставляемой гарантии: в соответствии с установленным производителем товара сроком гарантии на товар.

1.1 Условия поставки (количество поставок, размер партии) - Поставка товара осуществляется партиями по заявке покупателя.

2. Общие требования.

2.1 Требования к отгрузке товара - Поставка товара за счет поставщика до склада покупателя.

2.2 Требования к упаковке товара - Товар должен быть поставлен в заводской упаковке с этикеткой изготовителя.

2.3 Требования к безопасности - Не установлено

2.4 Требования к качеству - Товар должен иметь Сертификат соответствия. При замене товара предоставить фотографии товара.

3. Технические требования.

3.1 Требования к функциональным характеристикам (потребительским свойствам) -

Товар должен быть новым, не бывшим в употреблении: должны отсутствовать следы естественной убыли, износа, эксплуатации товара, не иметь дефектов и точно соответствовать заявленной комплектации.

Год выпуска не ранее 2021 г.

Товар должен быть маркирован, транспортироваться в соответствии с требованиями ГОСТа для соответствующего вида продукции. Упаковка товара должна иметь ненарушенную защиту от вскрытия, без иных повреждений, должна защищать товар от загрязнения и обеспечивать сохранность товара. Упаковка товара (комплектующих товара) должна отвечать требованиям безопасности жизни, здоровья и охраны окружающей среды, иметь необходимые маркировки, наклейки, пломбы, а также давать возможность определить количество содержащегося в ней товара (опись, упаковочные ярлыки или листы). При передаче товара в упаковке, не обеспечивающей возможность его хранения, заказчик вправе отказаться от принятия товара, а если товар был оплачен, потребовать возврата уплаченной денежной суммы.

3.2 Год производства не ранее 2021 года.

4. Гарантийные обязательства.

4.1 Гарантийные обязательства на поставляемое оборудование должны составлять не менее 12 месяцев, считая от даты отгрузки Товара Заказчику.

5. Условия поставки и оплаты.

Порядок оплаты: Авансирование не предусмотрено. Окончательный расчет в размере 100% стоимости товара – в течение 15 банковских дней с момента подписания Сторонами Товарной накладной ТОРГ-12, получения счета-фактуры и счета на оплату или УПД.

Срок поставки товара: Поставки осуществляются по заявкам АО «НПК «Дедал» в течение 10 (десяти) календарных дней с момента подписания Сторонами Спецификации. Срок окончания действия договора - 30.07.2021 года.

Рамочный договор заключается без обязательства Заказчика по выборке всего объема товара. Оплата происходит по фактически выбранному количеству товара без предъявления претензий по не выборке всего товара в рамках договора.

Место поставки товара: поставка продукции осуществляется силами и за счет Поставщика до склада Покупателя, расположенного по адресу: Московская область, г. Дубна, ул. Промышленная, д.8.

Начальник ОМТО

Инженер ОМТО

Ю.Ю. Зайцева

М.А. Широков