



РОСЭНЕРГОАТОМ

ЭЛЕКТРОЭНЕРГЕТИЧЕСКИЙ ДИВИЗИОН РОСАТОМА

Акционерное общество
«Российский концерн по производству электрической
и тепловой энергии на атомных станциях»

(АО «Концерн Росэнергоатом»)

**Филиал АО «Концерн Росэнергоатом»
«Ленинградская атомная станция»
(Ленинградская АЭС)**

УТВЕРЖДАЮ

Главный инженер


И. О. ГЛ. ИНЖЕНЕРА
С.Н.ГУБИН
К.Г.Кудрявцев

« 07 » 02 2019


ТЕХНИЧЕСКОЕ ЗАДАНИЕ

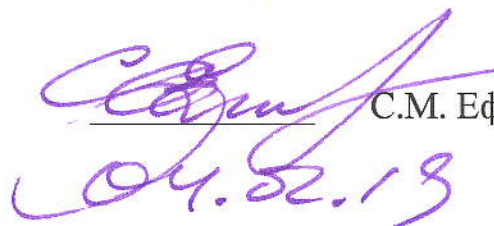
Предмет закупки: «Одежда специальная защитная от радиоактивных веществ и ионизирующих излучений»

СОГЛАСОВАНО

Зам. директора по общим
вопросам

Начальник ООТ


Е.В. Буковшин


С.М. Ефименко

Председатель ППО-Ленинградской АЭС


Л.Л. Красикова

СОДЕРЖАНИЕ

РАЗДЕЛ 1. ОБЩИЕ СВЕДЕНИЯ

Подраздел 1.1 Наименование

Подраздел 1.2 Необходимые исходные данные

Подраздел 1.3 Сведения о новизне

Подраздел 1.4 Этапы разработки/изготовления

Подраздел 1.5 Документы для разработки / изготовления

Подраздел 1.6 Код ОКП

РАЗДЕЛ 2. ОБЛАСТЬ ПРИМЕНЕНИЯ

РАЗДЕЛ 3. УСЛОВИЯ ЭКСПЛУАТАЦИИ

РАЗДЕЛ 4. ТЕХНИЧЕСКИЕ ТРЕБОВАНИЯ

Подраздел 4.1 Технические, функциональные и качественные характеристики
(потребительские свойства) товаров

Подраздел 4.2 Требования к надежности

Подраздел 4.3 Требования к составным частям, исходным и эксплуатационным
материалам

Подраздел 4.4 Требования к маркировке

Подраздел 4.5 Требования к упаковке

РАЗДЕЛ 5. ТРЕБОВАНИЯ ПО ПРАВИЛАМ СДАЧИ И ПРИЕМКИ

Подраздел 5.1 Порядок сдачи и приемки

Подраздел 5.2 Требования по передаче заказчику технических и иных документов при
поставке товаров

РАЗДЕЛ 6. ТРЕБОВАНИЯ К ТРАНСПОРТИРОВАНИЮ

РАЗДЕЛ 7. ТРЕБОВАНИЯ К ХРАНЕНИЮ

РАЗДЕЛ 8. ТРЕБОВАНИЯ К ОБЪЕМУ И/ИЛИ СРОКУ ПРЕДОСТАВЛЕНИЯ ГАРАНТИЙ

РАЗДЕЛ 9. ТРЕБОВАНИЯ К ОБСЛУЖИВАНИЮ

РАЗДЕЛ 10. ЭКОЛОГИЧЕСКИЕ ТРЕБОВАНИЯ

РАЗДЕЛ 11. ТРЕБОВАНИЯ ПО БЕЗОПАСНОСТИ

РАЗДЕЛ 12. ТРЕБОВАНИЯ К КАЧЕСТВУ

РАЗДЕЛ 13. ДОПОЛНИТЕЛЬНЫЕ (ИНЫЕ) ТРЕБОВАНИЯ

РАЗДЕЛ 14. ТРЕБОВАНИЯ К КОЛИЧЕСТВУ И СРОКУ (ПЕРИОДИЧНОСТИ) ПОСТАВКИ

РАЗДЕЛ 15. ТРЕБОВАНИЕ К ФОРМЕ ПРЕДСТАВЛЯЕМОЙ ИНФОРМАЦИИ

РАЗДЕЛ 16. ПЕРЕЧЕНЬ ПРИНЯТЫХ СОКРАЩЕНИЙ

РАЗДЕЛ 17. ПЕРЕЧЕНЬ ПРИЛОЖЕНИЙ

РАЗДЕЛ 1. ОБЩИЕ СВЕДЕНИЯ

Подраздел 1.1 Наименование
1. Костюм ЗКД на пуговицах 2. Костюм ЗКД на завязках
Подраздел 1.2 Необходимые исходные данные
Обеспечение работников Ленинградской АЭС средствами индивидуальной защиты в соответствии с нормами
Подраздел 1.3 Сведения о новизне
Продукция должна быть новой, выпуска не ранее 2019 года, не бывшей в использовании, в ремонте, не восстановленной, Продукция не должна являться выставочными образцами, должна быть свободной от прав третьих лиц.
Подраздел 1.4 Этапы разработки/ изготовления
Поставка готового товара
Подраздел 1.5 Документы для разработки / изготовления
Материалы, используемые для изготовления СИЗ, и вещества, которые могут выделяться при их эксплуатации, не должны вызывать у пользователя заболеваний и (или) травм
Подраздел 1.6 Код ОКДП 2
14.12.11.120

РАЗДЕЛ 2. ОБЛАСТЬ ПРИМЕНЕНИЯ

Защита кожных покровов персонала ЗКД от радиоактивных веществ, нетоксичной пыли, общих производственных загрязнений и механических воздействий и обеспечение безопасного производственного процесса с соблюдением требований правил охраны труда и радиационной безопасности.

РАЗДЕЛ 3. УСЛОВИЯ ЭКСПЛУАТАЦИИ

СИЗ должны соответствовать требованиям безопасности и защищать работника от вредных и (или) опасных производственных факторов на протяжении всего срока эксплуатации.

РАЗДЕЛ 4. ТЕХНИЧЕСКИЕ ТРЕБОВАНИЯ

Подраздел 4.1 Технические, функциональные и качественные характеристики (потребительские свойства) товаров

Спецодежда должна быть удобной при эксплуатации, соответствовать антропологическим размерам работника. Логотипы не должны терять свои свойства в процессе носки и стирки (при количестве стирок не менее 50).

1. **Костюм для ЗКД на пуговицах** (Приложение 1). Готовый костюм должен соответствовать данным техническим требованиям: костюм белого цвета, состоит из куртки и брюк. Цвет ниток в тон ткани.

Куртка должна быть прямого силуэта, застежка центральная бортовая потайная на 5 обметанных петель и пуговиц. Спинка цельнокроеная. Перед с накладными карманами: с 2 боковыми и 1 нагрудным слева. Нагрудный двойной, с клапаном, застегивается на обметанную петлю и пуговицу. Боковой срез нижних накладных карманов входит в боковой шов изделия. Воротник отложной, по центру горловины – петля-вешалка. Рукава втачные двухшовные, низ рукавов обработан притачными манжетами с застежкой на пуговицу, усиленные накладки в области логтей.

Брюки прямые, с цельнокроеным поясом, стянутым эластичной тесьмой шириной 3

см, и завязкой, выведенной через обметанные петли на внутренней стороне пояса у среднего шва передних половин. Завязка шириной 1 см, выполнена из бязи белого цвета, все края завязки подогнуты. С двумя накладными карманами спереди, боковой срез карманов входит в боковой шов изделия. Усиленные накладки в области колена, боковые срезы наколенников входят в боковой и шаговый шов брюк.

2. Костюм для ЗКД на завязках (Приложение 2). Готовый костюм должен соответствовать данным техническим требованиям: костюм белого цвета, состоит из куртки и брюк. Цвет ниток в тон ткани.

Куртка прямого силуэта, с центральной застежкой-поло (до середины груди) на обметанную петлю и пару завязок, отложным воротником, втачными рукавами.

Перед с накладными карманами: с 2 боковыми и 1 нагрудным слева. Правый боковой карман – накладной размером 19х20 см (ширина х высота). Левый боковой карман накладной с клапаном, размером 19х20 см, включая клапан; нагрудный карман накладной с клапаном, размером 15х15 см, включая клапан. Ширина клапанов 5 см, клапаны застегиваются на отметанную петлю и пару завязок. Нагрудный и левый боковой карманы имеют отделение для дозиметра с втачанной сеткой, размер окошка из сетки – в нагрудном кармане 5х8 см (ширина х высота), в боковом кармане 7х8 см.

Спинка цельнокроеная. Воротник отложной, по центру горловины – петля-вешалка.

Рукава втачные двухшовные, низ рукавов с цельнокроеной манжетой с эластичной тесьмой шириной 2 см.

Завязки в куртке длиной по 15 см х 2шт., шириной 1 см, выполнены из бязи белого цвета, все края завязок подогнуты.

Брюки прямые, с цельнокроеным поясом, стянутым эластичной тесьмой шириной 3 см, и завязкой, выведенной через обметанные петли на внутренней стороне пояса у среднего шва передних половин. Завязка шириной 1 см, выполнена из бязи белого цвета, все края завязки подогнуты. Низ брюк с цельнокроеной манжетой с эластичной тесьмой шириной 2 см. Усиленные накладки в области колена, боковые срезы наколенников входят в боковой и шаговый шов брюк.

Изменение линейных размеров (усадка) куртки и брюк после 5-ти дезактиваций при температуре 90 С⁰ не должно превышать по основе – 3,5%, по утку – 2% (ГОСТ 12.4.289-2013).

Требования к материалам.

Средства индивидуальной защиты от радиационных факторов (внешние ионизирующие излучения и радиоактивные вещества) должны соответствовать требованиям пункта 4.5 ТР ТС 019/2011. Материалы, используемые для изготовления костюма, должны соответствовать установленным нормативам санитарно-химических, органолептических и токсиколого-гигиенических показателей в соответствии с техническим регламентом Таможенного союза 019/2011, санитарными правилами и нормами и действующими ГОСТ

Требования к материалам:

Состав - хлопок 100%

1	Защитные свойства		
1.1.	Защита от радиоактивного загрязнения (радиоактивной пыли). Пылепроницаемость, г/м ² , не более	25.0	ГОСТ 12.4.266-2014, ГОСТ Р 12.4.289-2013 ССБТ, ТР ТС 019/2011, п.4.3.1. ГОСТ Р 12.4.289-2013 ССБТ
1.2.	Воздухопроницаемость, дд ³ /м ² *сек, не более	60	
1.3.	Коэффициент дезактивации, не менее	10	ТР ТС 019/2011,

			СанПин 2.2.8.49-03, ГОСТ Р 12.4.243-2007
1.4.	Степень белизны, %, не менее	80	ГОСТ 21790-2005
2	Эксплуатационные свойства		
2.1.	Раздирающая нагрузка, Н, не менее В продольном направлении В поперечном направлении	30 30	ГОСТ Р 12.4.289-2013 ССБТ, СанПин 2.2.8.49-03
2.2.	Прочность на истирание, циклы, не менее	3500	ГОСТ Р 12.4.289-2013 ССБТ
2.3.	Изменение линейных размеров после 5-ти стирок при t=90°C, не более В продольном направлении В поперечном направлении	-3.5 +/- 2.0	ГОСТ 12.4.289-2013
2.4.	Предельное число стирок, после которых материал должен сохранять защитные и физико-механические свойства, циклы, не менее	20	СанПин 2.2.8.49-03, п.4.6.2.
2.5.	Поверхностная плотность	250-270 г/м2	СанПиН 2.2.8.49-03, ТР ТС 019/2011
3.0	Эргономические свойства		
3.1.	Воздухопроницаемость, дм ³ /м ² *сек, не менее	20	СанПин 2.2.8.49-03, ГОСТ 11209-2014
3.2.	Гигроскопичность, %, не менее	10	ГОСТ 21790-2005
3.3.	Содержание свободного формальдегида, мкг/г, не более	300	ГОСТ 11209-2014

Костюмы и материалы, из которых они изготовлены, должны соответствовать:

ТР ТС 019/2011, СанПиН 2.2.8.49-03, ГОСТ 11209-2014, ГОСТ 21790-2005, ГОСТ 12.4.266-2014, ГОСТ Р 12.4.289-2013 ССБТ, ГОСТ 12.4.243-2007, ГОСТ 12.4.280-2014

Участник в составе заявки должен предоставить копии следующих документов:

1. Действующий Сертификат на продукцию о соответствии требованиям ТР ТС 019/2011 «О безопасности средств индивидуальной защиты», а также документы, подтверждающие показатели по защитным, эксплуатационным и эргономическим свойствам, в т. ч. по дезактивации (протоколы испытаний, выданные независимыми аккредитованными органами РФ и/или экспертное заключение о возможности использования продукции персоналом предприятий атомной промышленности и энергетики в составе основного комплекта СИЗ в условиях радиоактивного загрязнения (ЗКД) (Письмо генеральной инспекции Госкорпорации «Росатом» № 1-1.4/13743 от 02.04.2018г.).

2. Действующая Декларация соответствия техническому регламенту Таможенного союза «О безопасности продукции легкой промышленности» ТР ТС 017/2011 на ткань и протоколы испытаний ткани по защитным, эксплуатационным и эргономическим свойствам, выданные независимыми аккредитованными органами РФ.

3. Экспертное заключение Роспотребнадзора (Федеральная служба по надзору в сфере защиты прав потребителей и благополучия человека) о соответствии Единым санитарно-эпидемиологическим и гигиеническим требованиям или техническому регламенту Таможенного союза «О безопасности продукции легкой промышленности» ТР ТС 017/2011 на ткань.

На костюмы должны быть нанесены логотипы установленного образца (приложение 2):

Логотип РЭА Ленинградская АЭС большой размером не более 220x74 мм, должен

располагаться на средней части спинки куртки. Метод нанесения логотипа – термопечать.

Логотип РЭА малый размером не более 80х50 мм должен располагаться на накладном кармане левой полочки куртки посередине ширины на расстоянии 20-25 мм (в готовом виде) от низа кармана. Метод нанесения логотипа – термопечать.

Логотипы не должны терять свои свойства в процессе эксплуатации (сохранность окраски) при количестве дезактиваций не менее 50

Размеры поставляемой продукции поставщик уточняет у заказчика после заключения договора, перед поставкой.

Подраздел 4.2 Требования к надежности

Поставляемые товары должны соответствовать требованиям «Технического регламента Таможенного союза «О безопасности СИЗ» ТР ТС 019/2011».

Комплект поставки потребителю должен содержать:

- товар;
- копию документа о соответствии продукции установленным требованиям;
- эксплуатационную документацию (включая указания по эксплуатации), выполненную в соответствии с требованиями, предусмотренными техническим регламентом Таможенного союза 019/2011 пункт 4.2, 4.11 и 4.13.

Копию документа о соответствии продукции и эксплуатационную документацию предоставляют на партию продукции

Подраздел 4.3 Требования к составным частям, исходным и эксплуатационным материалам

В соответствии с ГОСТами, указанными в разделе 4.1 настоящего ТЗ

Подраздел 4.4 Требования к маркировке

Маркировка, наносимая на упаковку изделия (коробку), должна соответствовать требованиям п.4.10. ТР ТС 019/2011

Подраздел 4.5 Требования к упаковке

Каждое изделие должно быть упаковано в полиэтиленовый пакет. Изделие должно упаковываться так, чтобы товарный ярлык был хорошо видимым и читаемым без нарушения целостности упаковки. Упаковка (коробка), применяемая изготовителем, для транспортирования и хранения готовой продукции должна защитить изделия от воздействия внешних условий, таких как вода, пыль и т.п., в соответствии с ГОСТ 10581-91 «Изделия швейные. Маркировка, упаковка, транспортирование и хранение». Упаковка должна обеспечивать полную сохранность изделий на весь срок их транспортировки с учетом перегрузок и длительного хранения.

Формирование изделия по одному росту и размеру в одно грузовое место (паллет).

Каждое отгруженное тарное место (паллет) сопровождается упаковочным листом (рост, размер, кол-во).

РАЗДЕЛ 5. ТРЕБОВАНИЯ ПО ПРАВИЛАМ СДАЧИ И ПРИЕМКИ

Подраздел 5.1 Порядок сдачи и приемки

В соответствии с разделом 4 проекта договора

Подраздел 5.2 Требования по передаче заказчику технических и иных документов при поставке товаров

При поставке Поставщик обязан передать заказчику полный комплект технической документации не позднее дня отгрузки заверенные держателем копии следующих документов:

1. Действующий Сертификат на продукцию о соответствии требованиям ТР ТС

019/2011 «О безопасности средств индивидуальной защиты», а также документы, подтверждающие показатели по защитным, эксплуатационным и эргономическим свойствам, в т. ч. по дезактивации (протоколы испытаний, выданные независимыми аккредитованными органами РФ и/или экспертное заключение о возможности использования продукции персоналом предприятий атомной промышленности и энергетики в составе основного комплекта СИЗ в условиях радиоактивного загрязнения (ЗКД) (Письмо генеральной инспекции Госкорпорации «Росатом» № 1-1.4/13743 от 02.04.2018г.)

2. Действующая Декларация соответствия техническому регламенту Таможенного союза «О безопасности продукции легкой промышленности» ТР ТС 017/2011 на ткань и протоколы испытаний ткани по защитным, эксплуатационным и эргономическим свойствам, выданные независимыми аккредитованными органами РФ.

3. Экспертное заключение Роспотребнадзора (Федеральная служба по надзору в сфере защиты прав потребителей и благополучия человека) о соответствии Единым санитарно-эпидемиологическим и гигиеническим требованиям или техническому регламенту Таможенного союза «О безопасности продукции легкой промышленности» ТР ТС 017/2011 на ткань.

РАЗДЕЛ 6. ТРЕБОВАНИЯ К ТРАНСПОРТИРОВАНИЮ

Доставка продукции на склад заказчика производится силами поставщика, любым видом транспорта в крытых транспортных средствах. Средства защиты необходимо перевозить в условиях, обеспечивающих их исправность и пригодность к применению, они должны быть защищены от механических повреждений, загрязнения и увлажнения

РАЗДЕЛ 7. ТРЕБОВАНИЯ К ХРАНЕНИЮ

Не предъявляются

РАЗДЕЛ 8. ТРЕБОВАНИЯ К ОБЪЕМУ И/ЛИ СРОКУ ПРЕДОСТАВЛЕНИЯ ГАРАНТИЙ

Гарантийный срок эксплуатации не менее 12 месяцев с момента поставки продукции, но не более 24 месяцев с момента поставки.

РАЗДЕЛ 9. ТРЕБОВАНИЯ К ОБСЛУЖИВАНИЮ

Особых условий не требуется

РАЗДЕЛ 10. ЭКОЛОГИЧЕСКИЕ ТРЕБОВАНИЯ

Особых условий не требуется

РАЗДЕЛ 11. ТРЕБОВАНИЯ ПО БЕЗОПАСНОСТИ

Согласно требованиям «Технического регламента Таможенного союза «О безопасности СИЗ» ТР ТС 019/2011», раздел 4.

РАЗДЕЛ 12. ТРЕБОВАНИЯ К КАЧЕСТВУ

Поставляемые МТР должны соответствовать техническим требованиям «Технического регламента Таможенного союза «О безопасности СИЗ» ТР ТС 019/2011».

РАЗДЕЛ 13. ДОПОЛНИТЕЛЬНЫЕ (ИНЫЕ) ТРЕБОВАНИЯ

Не требуется.

РАЗДЕЛ 14. ТРЕБОВАНИЯ К КОЛИЧЕСТВУ И СРОКУ (ПЕРИОДИЧНОСТИ) ПОСТАВКИ

В соответствии с условиями договора.

РАЗДЕЛ 15. ТРЕБОВАНИЕ К ФОРМЕ ПРЕДСТАВЛЯЕМОЙ ИНФОРМАЦИИ

Документация должна быть на русском языке с не истекшим сроком действия и представлена на бумажном носителе.

РАЗДЕЛ 16. ПЕРЕЧЕНЬ ПРИНЯТЫХ СОКРАЩЕНИЙ

№ п/п	Сокращение	Расшифровка сокращения
1.	ЗКД	Зона контролируемого доступа.
2.	СИЗ	Средства индивидуальной защиты.
3.	МТР	Материально-технические ресурсы.

РАЗДЕЛ 17. ПЕРЕЧЕНЬ ПРИЛОЖЕНИЙ

№ приложения	Наименование	Номер страницы
1, 2	Образец костюма	9,10
3	Форма и цветовое решение логотипов	11

Начальник ЦД



А.К. Куркин

График поставки продукции

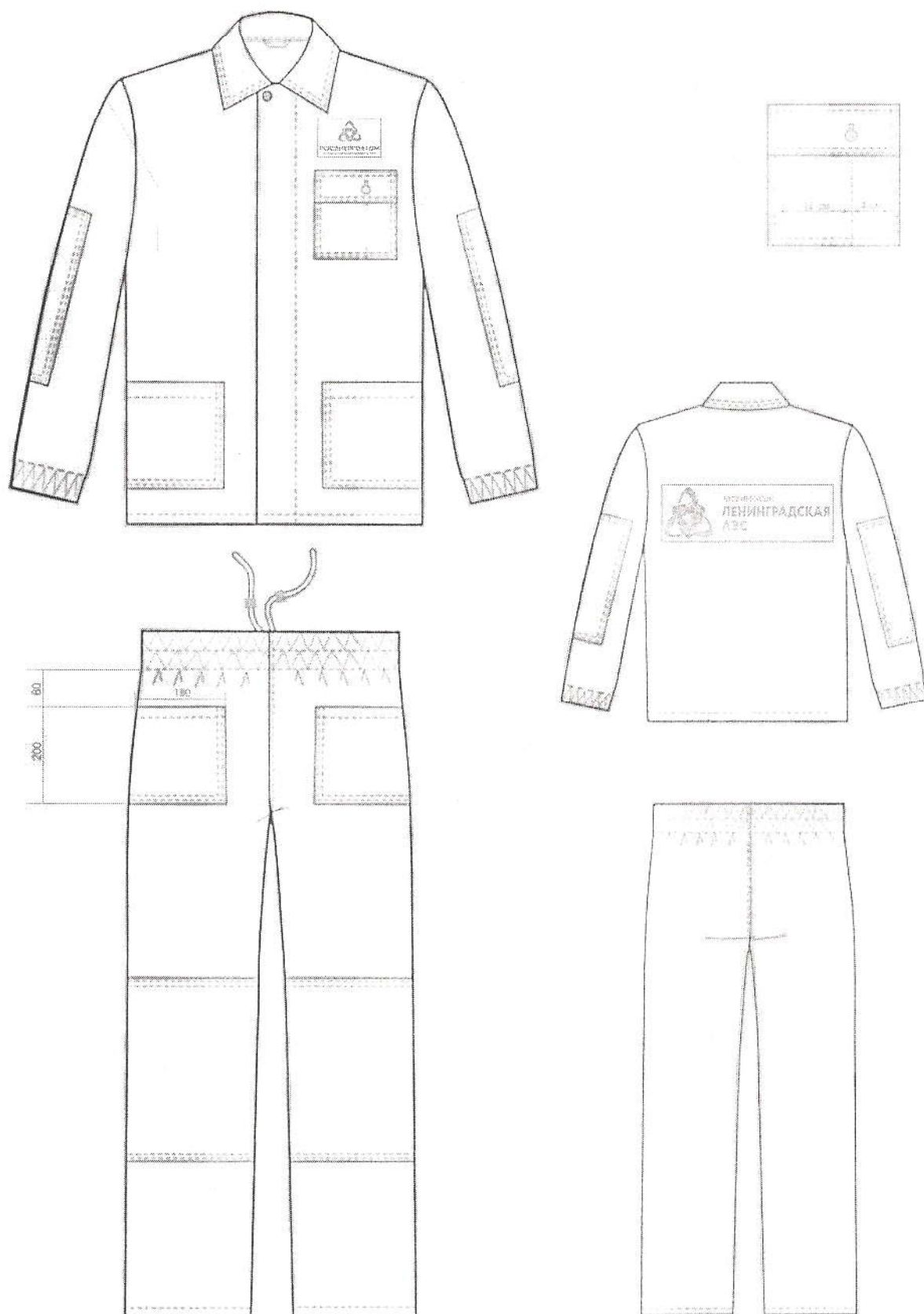
«Одежда специальная защитная от радиоактивных веществ и ионизирующих излучений»

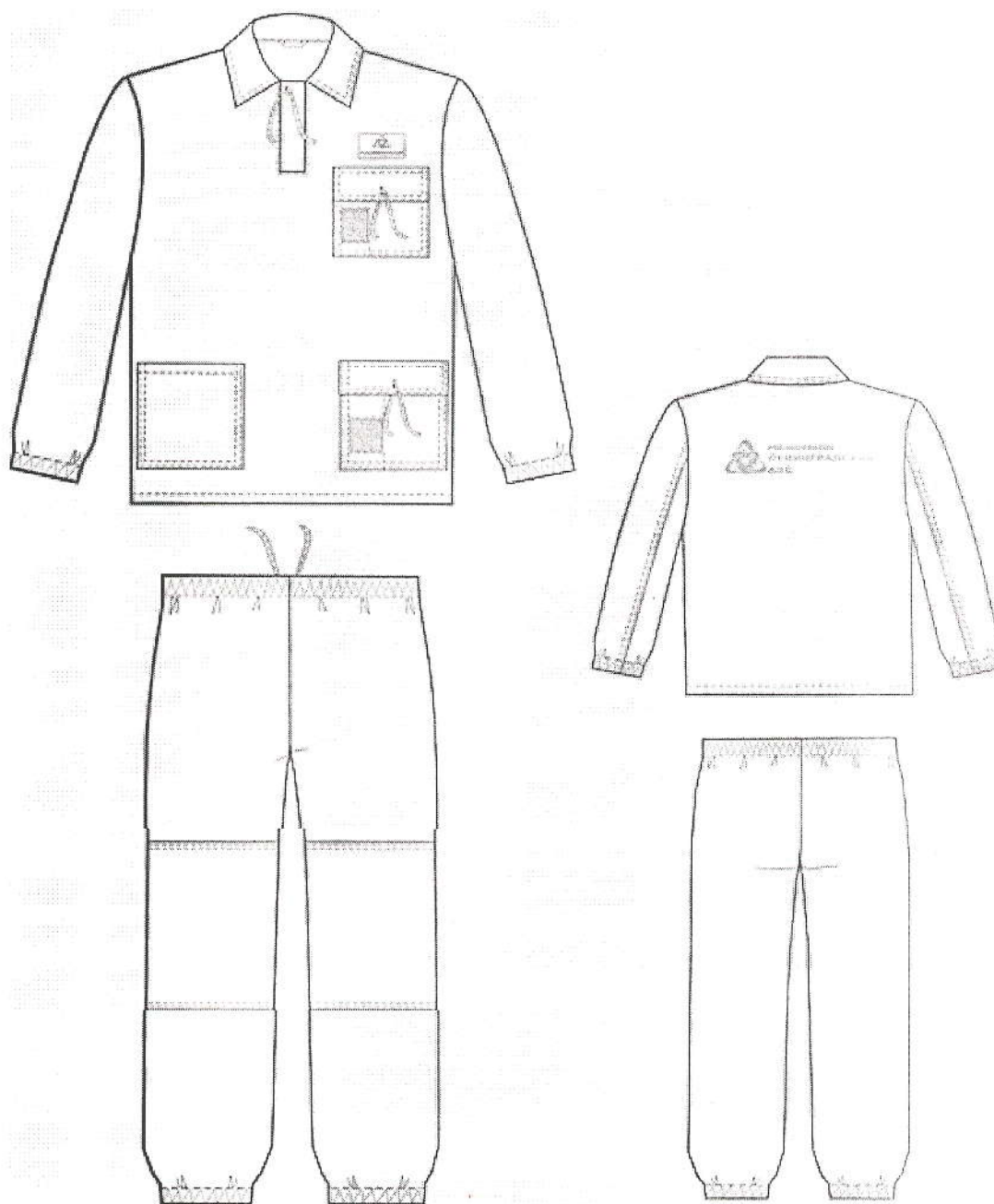
№ п/п	Наименование продукции	Количество	Единица изменения	Срок поставки
1	Костюм ЗКД на завязках	3800	Шт.	05.2019
2	Костюм ЗКД на завязках	5800	Шт.	07.2019
3	Костюм ЗКД на завязках	4800	Шт.	09.2019
4	Костюм ЗКД на пуговицах	600	Шт.	05.2019
5	Костюм ЗКД на пуговицах	600	Шт.	07.2019
6	Костюм ЗКД на пуговицах	800	Шт.	09.2019

Начальник ЦД



А.К. Куркин





Логотип РЭА большой

(размер 220×74 мм)



Логотип РЭА малый

(размер 80×50 мм)

