



ТЕХНИЧЕСКОЕ ЗАДАНИЕ

на оказание услуг по разработке проектно-сметной документации
очистных сооружений поверхностного стока, получение положительного
заключения экспертизы на проект очистных сооружений, разработке
разрешительной документации, поставки оборудования, строительного
монтажные и пуско-наладочные работы

Техническое задание на оказание услуг

СОДЕРЖАНИЕ

РАЗДЕЛ 1. НАИМЕНОВАНИЕ УСЛУГИ

РАЗДЕЛ 2. ОПИСАНИЕ УСЛУГ

Подраздел 2.1 Состав (перечень) оказываемых услуг

Подраздел 2.2 Описание оказываемых услуг

Подраздел 2.3 Объем оказываемых услуг либо доля оказываемых услуг в общем объеме закупки

РАЗДЕЛ 3. ТРЕБОВАНИЯ К УСЛУГАМ

Подраздел 3.1 Общие требования

Подраздел 3.2 Требования к качеству оказываемых услуг

Подраздел 3.3 Требования к гарантийным обязательствам оказываемых услуг

Подраздел 3.4 Требования к конфиденциальности

Подраздел 3.5 Требования к безопасности оказания услуг и безопасности результата оказанных услуг

Подраздел 3.6 Требования по обучению персонала

Подраздел 3.7 Требования к составу технического предложения участника

Подраздел 3.8 Специальные требования

РАЗДЕЛ 4. РЕЗУЛЬТАТ ОКАЗАННЫХ УСЛУГ

Подраздел 4.1 Описание конечного результата оказанных услуг

Подраздел 4.2 Требования к приемке услуг

Подраздел 4.3 Требования по передаче заказчику технических и иных документов (оформление результатов оказанных услуг)

РАЗДЕЛ 5. ТРЕБОВАНИЯ К ТЕХНИЧЕСКОМУ ОБУЧЕНИЮ ПЕРСОНАЛА ЗАКАЗЧИКА

РАЗДЕЛ 6. ПЕРЕЧЕНЬ ПРИНЯТЫХ СОКРАЩЕНИЙ

РАЗДЕЛ 7. ПЕРЕЧЕНЬ ПРИЛОЖЕНИЙ

РАЗДЕЛ 1. НАИМЕНОВАНИЕ УСЛУГИ

Оказание услуг по разработке проектно-сметной документации очистных сооружений поверхностного стока, получение положительного заключения экспертизы на проект очистных сооружений, разработке разрешительной документации, поставки оборудования и проведение строительно-монтажных и пуско-наладочных работ по адресу: 140080, Московская обл., г. Лыткарино, промзона Тураево, стр. 8

РАЗДЕЛ 2. ОПИСАНИЕ УСЛУГИ

Подраздел 2.1 Состав (перечень) оказываемых услуг	
2.1.1 Состав услуг:	
2.1.1.1. Обследование коллектора от территории предприятия до сброса в водный объект	
2.1.1.2. Разработка проектно- сметной документации	
2.1.1.3. Оформление разрешительной документации	
2.1.1.4. Поставка оборудования	
2.1.1.5. Строительно-монтажные работы (СМР)	
2.1.1.6. Пуско-наладочные работы (ПНР)	
2.1.2 Срок выполнения работ:	
Начало: после подписания договора и предоставления исходных данных, указанных в п.2.2.8 настоящего Технического задания.	
Окончание: не позднее 25.12.2018 г.	
Подраздел 2.2 Описание оказываемых услуг	
2.2.1 Обследование коллектора от территории предприятия до сброса в водный объект	
2.2.2. Разработка проектно-сметной документации (стадия «П») на очистные сооружения поверхностного стока	
2.2.3. Оформление разрешительной документации (см. п. 3.2.2)	
2.2.4. Поставка оборудования	
2.2.5. Строительно-монтажные работы (СМР)	
СМР также должны включать в себя работы по восстановлению места сброса в ручей Любуча	
2.2.6. Пуско-наладочные работы (ПНР)	
2.2.7. Устранение всех недостатков и замечаний	
2.2.8. Исходные данные:	
Требуемые исходные данные для выполнения данных работ предоставляются в технико-коммерческом предложении	
Подраздел 2.3 Объем оказываемых услуг либо доля оказываемых услуг в общем объеме закупки	
2.3.1. Обследование коллектора от территории предприятия до сброса в водный объект	
2.3.2. Разработка проектно-сметной документации	
2.3.3. Оформление разрешительной документации	
2.3.4. Поставка оборудования	
2.3.5. Строительно-монтажные работы (СМР)	
2.3.6. Пуско-наладочные работы (ПНР)	
Объём услуг по п.п. 2.3.1 – 2.3.6 может быть определён после разработки проектно-сметной документации.	

РАЗДЕЛ 3. ТРЕБОВАНИЯ К УСЛУГАМ

Подраздел 3.1 Общие требования
<p>3.1.1. Услуга по разработке проектно-сметной документации очистных сооружений поверхностного стока, получение положительного заключения экспертизы на проект очистных сооружений, разработке разрешительной документации, поставке оборудования, строительно-монтажные и пуско-наладочные работы должна быть оказана в сроки, определяемые п.2.1.2 настоящего Технического задания.</p> <p>3.1.2. Устранение замечаний и доработку проекта Исполнитель осуществляет без дополнительной платы.</p>
Подраздел 3.2 Требования к качеству оказываемых услуг
<p>3.2.1 Обследование коллектора от территории предприятия до сброса в водный объект</p> <p>3.2.2 Разработка проектно-сметной документации</p> <ul style="list-style-type: none">- разработка проектной документации (стадия «П») на очистные сооружения поверхностного стока должна осуществляться в соответствии с требованиями Постановления Правительства РФ от 16.02.2008 № 87 (ред. от 25.06.2012) «О составе разделов проектной документации и требования к их содержанию» с включением следующих разделов: <ul style="list-style-type: none">Раздел 1 «Пояснительная записка»Раздел 2 «Схема планировочной организации земельного участка»Раздел 3 «Архитектурные решения»Раздел 4 «Сведения об инженерном оборудовании, о сетях инженерно-технического обеспечения, перечень инженерно-технических мероприятий, содержание технологических решений»Раздел 5 «Проект организации строительства»Раздел 6 «Проект организации работ по сносу или демонтажу объектов капитального строительства»Раздел 7 «Перечень мероприятий по охране окружающей среды»Раздел 8 «Мероприятия по обеспечению пожарной безопасности»Раздел 9 «Смета на строительство объектов капитального строительства»Раздел 10 «Иная документация в случаях, предусмотренных федеральным законом и других нормативных документов в области проектирования действующих в РФ» <p>3.2.3. Состав и оформление разрешительной документации:</p> <ul style="list-style-type: none">- согласование точки сброса с Росприроднадзором;- согласование размещения очистных сооружений в Росрыболовство, включая разработку раздела оценки воздействия на водные биологические ресурсы и среду их обитания при размещении и эксплуатации хозяйственных объектов;- разработка и согласование проекта НДС при сбросе в водный объект с:<ul style="list-style-type: none">а) Федеральным агентством водных ресурсов (МОБВУ);б) Федеральное бюджетное управление здравоохранения «Центром гигиены и эпидемиологии»;в) Федеральной службой по надзору в сфере защиты прав потребителей;г) Федеральной службой по гидрометеорологии (Росгидромет);д) Федеральной службой в сфере природопользования (Росприроднадзор);е) Федеральным агентством по рыболовству (Росрыболовство).

- разработка проекта сокращения санитарно-защитной зоны проектируемых очистных сооружений с получением экспертного заключения ФБУЗ Центр гигиены и эпидемиологии по г. Москве, получением санитарно-эпидемиологического заключения в Управлении Роспотребнадзора по г. Москве;
- оформление Решения на сброс сточных вод;
- разработка и утверждение Программы регулярных наблюдений за водным объектом и его водоохраной зоной.
- получение рыбохозяйственной характеристики водного объекта в ФГБУ «Главрыбвод»;
- получения справок в Федеральном государственном бюджетном учреждении «Центральное УГМС» - фоновые концентрации, гидрологические характеристики водного объекта.

3.2.4. Поставка оборудования

- поставка оборудования очистных сооружений поверхностного стока

Оборудование должно иметь:

- сертификат соответствия таможенного союза;
- паспорт, формуляр, эксплуатационную документацию РФ.

3.2.5. Строительно-монтажные работы (СМР)

- Исполнитель до начала СМР должен предоставить Заказчику на согласование проект производства работ (ППР) и программу пуско-наладочных работ (ПНР);
- СМР выполнить в строгом соответствии с проектом. В КД должен стоять штамп «в производство работ» подписанный заказчиком. Работы производить по согласованному графику, в соответствии с ППР и технологическими картами. Все работы выполнять в строгом соответствии с техническими нормами, действующими на территории РФ (ГОСТ, СНиП, СП и т.д.).

3.2.6. Пуско-наладочные работы

- после выполнения СМР с оформлением промежуточных актов приступить к выполнению ПНР. Все комплексные испытания необходимые для сдачи смонтированных очистных сооружений принимает комиссия (в состав комиссии входят представители Заказчика, подрядной организации и лиц государственных структур, принимающие монтируемые системы) с последующим оформлением актов ввода очистных сооружений в эксплуатацию.

Подраздел 3.3 Требования к гарантийным обязательствам оказываемых услуг

Исполнитель гарантирует, что работы будут выполнены в объеме и сроки, предусмотренные настоящим ТЗ и договором. Гарантийный срок на СМР – 24 месяца с момента подписания акта выполненных работ. Гарантийный срок на оборудование – согласно гарантии завода изготовителя, но не менее 12 месяцев.

Подраздел 3.4 Требования к конфиденциальности

3.4.1. Информация конфиденциального характера может быть раскрыта третьим лицам исключительно по обоюдному согласию Сторон, выраженному в письменной форме.

Подраздел 3.5 Требования к безопасности оказания услуг и безопасности результата оказанных услуг

За исполнение требований охраны труда, промышленной, пожарной безопасности и природоохранного законодательства ответственность несёт Исполнитель.

Подраздел 3.6 Требования по обучению персонала Исполнителя

Исполнитель для производства работ должен привлекать персонал, квалификация

которого позволяет в полном объеме выполнить работы в соответствии с настоящим ТЗ. Документы, подтверждающие квалификацию и наличие допуска к этим работам, предоставляются Заказчику до начала производства работ.

Подраздел 3.7 Требования к составу технического предложения участника

Техническое предложение участника должно содержать:

- исходные данные необходимые для выполнения данных работ;
- перечень и описание выполнения всех работ;
- стоимость выполнения работ с расшифровкой по статьям затрат;
- срок выполнения работ, учитывая сроки согласования материалов в контрольно-надзорных органах г. Москвы и Московской области.

Подраздел 3.8 Специальные требования

Работы выполняются в условиях действующего предприятия. Порядок выполнения работ – продолжительность рабочего дня – не менее 8 часов, при 5-ти дневной рабочей неделе. Увеличение продолжительности рабочего дня по согласованию с Заказчиком. Обязательно соблюдение правил действующего внутреннего распорядка, правил противопожарного режима, контрольно-пропускного режима, внутренних положений и инструкций Заказчика.

РАЗДЕЛ 4. РЕЗУЛЬТАТ ОКАЗАННЫХ УСЛУГ

Подраздел 4.1 Описание конечного результата оказанных услуг

По окончании работ Исполнитель предоставляет:

- РФ;
- 4.1.1. Проект, разработанный согласно всем требованиям и нормам, действующим в РФ;
- 4.1.2. Решение о предоставлении водного объекта в пользование;
- 4.1.3. Разрешение на сброс ливневых сточных вод в водный объект;
- 4.1.4. При сдаче СМР оформляются следующие документы:
- акт приемки выполненных работ по форме № КС-2 (2 экземпляра);
 - справка о стоимости выполненных работ и затрат по форме № КС-3 (2 экземпляра);
 - исполнительная документация (2 экземпляра);
 - счет и счет-фактуру

Подраздел 4.2 Требования по приемке услуг

Акты приемки выполненных работ и входящие в исполнительную документацию документы при их представлении на подпись Заказчика должны быть завизированы уполномоченным представителем Заказчика, подтверждающим выполненные объемы работ.

Подраздел 4.3 Требования по передаче Заказчику технических и иных документов (оформление результатов оказанных услуг)

Исполнитель выполняет и сдает Заказчику всю ПСД на бумажном носителе в четырех экземплярах, а также в электронном виде в формате Word, AutoCAD, PDF на электронном носителе.

РАЗДЕЛ 5. ТРЕБОВАНИЯ К ТЕХНИЧЕСКОМУ ОБУЧЕНИЮ ПЕРСОНАЛА ЗАКАЗЧИКА

Требования не предъявляются

РАЗДЕЛ 6. ПЕРЕЧЕНЬ ПРИНЯТЫХ СОКРАЩЕНИЙ

СМР – строительно-монтажные работы;
ПНР – пуско-наладочные работы
ППР – проект производства работ

ПСД – проектно-сметная документация
НДС – проект нормативов допустимых сбросов в водный объект

РАЗДЕЛ 7. ПЕРЕЧЕНЬ ПРИЛОЖЕНИЙ

Приложение 1. Выкопировка из Генплана с предполагаемым размещением очистных сооружений

Разработал:

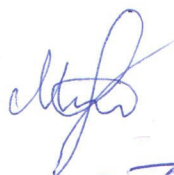
Ведущий специалист по ПСК и ООС



А.С. Лазарева

Согласовано:

Начальник управления ОТ и РБ



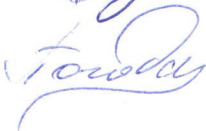
А.А.Мысовский

Начальник УКС



Е.В. Былым

Начальник ЭМУ



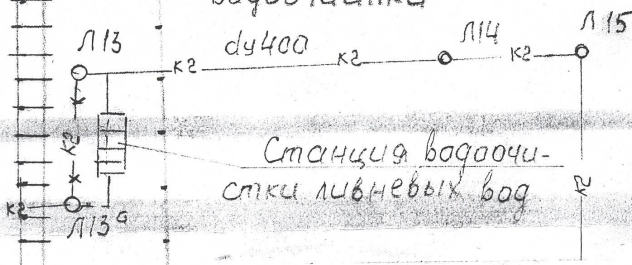
И.В. Погодаев

Приложение №1

Схема сети ливневых
стоков промплощадки
АО "НИИП" М 1:500

(выкопировка из генплана)

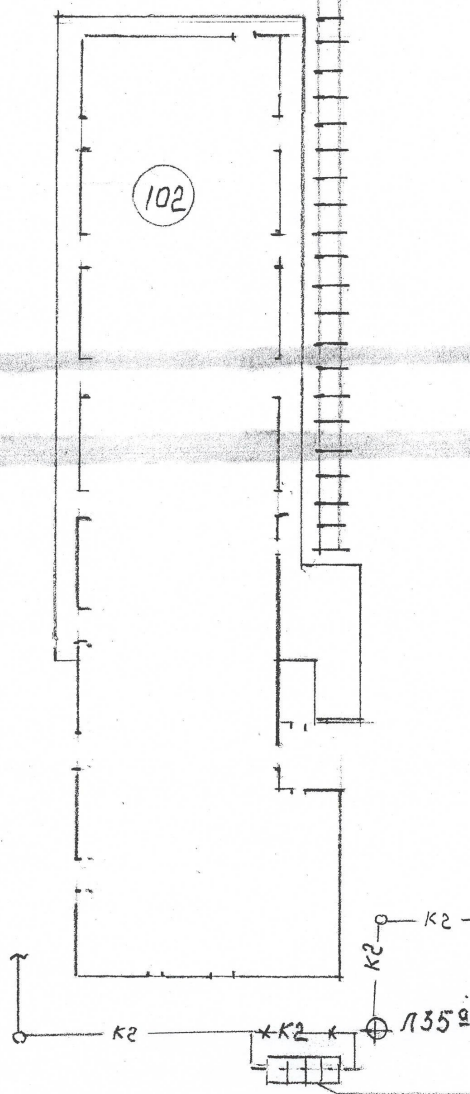
Предлагаемый Заказчиком
вариант размещения станции
водоочистки



Колодцы Л23; Л17;
Л18 и далее приемное
устройство ручья "Любучо"

железная дорога

Забар периметра
промплощадки



Станция водоочистки
ливневых вод