



ДЕДАЛ
РОСАТОМ

Акционерное общество «Научно-производственный комплекс «Дедал»
(АО «НПК «Дедал»)

УТВЕРЖДАЮ

Генеральный директор

АО «НПК «Дедал»

Н.В. Жигалова

« _____ » _____ 2024 г.



СОГЛАСОВАНО

И.о. Технического директора

АО «НПК «Дедал»

В.Б. Ямников

« _____ » _____ 2024 г.

Техническое задание
на изготовление и поставку спецодежды, спецобуви и средств индивидуальной
защиты.

Дубна 2024 г

ТЕХНИЧЕСКОЕ ЗАДАНИЕ

1. Предмет закупки и срок поставки

1.1. Предмет закупки: изготовление и поставка спецодежды, спецобуви и средств индивидуальной защиты (далее товар). Состав, комплектация и количество требуемого товара приведено в таблице 1.

№ п/п	Наименование СИЗ	Примечание/ размер, рост.	Кол- во
1	2	3	4
1	Костюм мужской летний для защиты от механических воздействий и ОПЗ, в том числе отдельными предметами-куртка, брюки, полукOMBинезон.	44-46/170-176	6
2	Костюм мужской летний для защиты от механических воздействий и ОПЗ, в том числе отдельными предметами-куртка, брюки, полукOMBинезон.	48-50/170-176	27
3	Костюм мужской летний для защиты от механических воздействий и ОПЗ, в том числе отдельными предметами-куртка, брюки, полукOMBинезон.	48-50/182-188	7
4	Костюм мужской летний для защиты от механических воздействий и ОПЗ, в том числе отдельными предметами-куртка, брюки, полукOMBинезон.	54-56/182-188	1
5	Костюм мужской летний для защиты от механических воздействий и ОПЗ, в том числе отдельными предметами-куртка, брюки, полукOMBинезон.	52-54/170-176	25
6	Костюм мужской летний для защиты от механических воздействий и ОПЗ, в том числе отдельными предметами-куртка, брюки, полукOMBинезон.	52-54/182-188	2
7	Костюм мужской летний для защиты от механических воздействий и ОПЗ, в том числе отдельными предметами-куртка, брюки, полукOMBинезон.	54-56/182-188	10
8	Костюм мужской летний для защиты от механических воздействий и ОПЗ, в том числе отдельными предметами-куртка, брюки, полукOMBинезон.	56-58/182-188	3
9	Костюм мужской летний для защиты от механических воздействий и ОПЗ, в том числе отдельными предметами-куртка, брюки, полукOMBинезон.	56-58/194-200	4
10	Костюм мужской летний для защиты от механических воздействий и ОПЗ, в том числе отдельными предметами-куртка, брюки, полукOMBинезон.	60-62/194-200	1
11	Костюм мужской летний для защиты от механических воздействий и ОПЗ, в том числе отдельными предметами-куртка, брюки, полукOMBинезон.	64-66/194-200	1
12	Костюм мужской летний для защиты от механических воздействий и ОПЗ, в том числе отдельными предметами-куртка, брюки, полукOMBинезон.	56-58/170-176	2
13	Костюм мужской летний для защиты от механических воздействий и ОПЗ, в том числе отдельными предметами-куртка, брюки, полукOMBинезон.	48-50/158-164	1
14	Костюм мужской летний для защиты от механических воздействий и ОПЗ, в том числе отдельными предметами-куртка, брюки, полукOMBинезон.	60-62/170-176	1
15	Костюм мужской летний для защиты от механических	48-50/170-176	2

	воздействий и ОПЗ, в том числе отдельными предметами-куртка, брюки, полукомбинезон.		
16	Ботинки рабочие с защитой от брызг раскаленного металла	42	1
17	Ботинки рабочие с защитой от брызг раскаленного металла	41	2
18	Ботинки рабочие с защитой от брызг раскаленного металла	43	1
19	Полуботинки кожаные с композитным подноском	40	2
20	Полуботинки кожаные с композитным подноском	41	11
21	Полуботинки кожаные с композитным подноском	42	20
22	Полуботинки кожаные с композитным подноском	43	14
23	Полуботинки кожаные с композитным подноском	44	10
24	Полуботинки кожаные с композитным подноском	45	5
25	Полуботинки кожаные с композитным подноском	39	1
26	Полуботинки кожаные с композитным подноском	46	2
27	Костюм (куртка и брюки) ветро- влагозащитный	48-50/170-176	1
28	Костюм (куртка и брюки) ветро- влагозащитный	46-48/182-188	1
29	Костюм (куртка и брюки) ветро- влагозащитный	48-50/182-188	8
30	Костюм (куртка и брюки) ветро- влагозащитный	50-52/170-176	2
31	Костюм (куртка и брюки) ветро- влагозащитный	50-52/182-188	1
32	Костюм (куртка и брюки) ветро- влагозащитный	52-54/170-176	1
33	Костюм (куртка и брюки) ветро- влагозащитный	52-54/182-188	4
34	Костюм (куртка и брюки) ветро- влагозащитный	56-58/182-188	4
35	Костюм (куртка и брюки) ветро- влагозащитный	56-58/194-200	2
36	Костюм (куртка и брюки) ветро- влагозащитный	64-66/194-200	1
37	Костюм (куртка и брюки) ветро- влагозащитный	60-62/194-200	1
38	Кепи (Бейсболка)	56-58	48
39	Костюм сварщика для защиты от брызг раскаленного металла.	48-50/170-176	1
40	Костюм сварщика для защиты от брызг раскаленного металла.	50-52/170-176	1
41	Костюм сварщика для защиты от брызг раскаленного металла.	56-58/182-188	1
42	Костюм сварщика для защиты от брызг раскаленного металла.	44-46/170-176	1
43	Костюм х/б женский-куртка и брюки (уборщики сл. помещений.)	48-50/164-170	1
44	Костюм х/б женский-куртка и брюки (уборщики сл. помещений.)	52-54/164-170	1
45	Костюм х/б женский-куртка и брюки (уборщики сл. помещений.)	46-48/170-176	1
46	Костюм х/б женский-куртка и брюки (уборщики сл. помещений.)	44-46/158-164	1
47	Костюм х/б женский-куртка и брюки (уборщики сл. помещений.)	56-58/158-164	1
48	Костюм х/б женский-куртка и брюки (уборщики сл. помещений.)	46-48/164-170	1
49	Костюм х/б женский-куртка и брюки (уборщики сл. помещений.)	50-52/164-170	1
50	Наушники протовошумные		12
51	Плащ ветро- влагозащитный с логотипом	48-50/170-176	3
52	Плащ ветро- влагозащитный с логотипом	48-50/182-188	9

53	Плащ ветро-влагозащитный с логотипом	52-54/170-176	6
54	Плащ ветро-влагозащитный с логотипом	52-54/182-188	7
55	Плащ ветро-влагозащитный с логотипом	56-58/182-188	4
56	Плащ ветро-влагозащитный с логотипом	56-58/194-200	2
57	Плащ ветро-влагозащитный с логотипом	60-62/194-200	2
58	Плащ ветро-влагозащитный с логотипом	44-46/170-176	2
59	Плащ ветро-влагозащитный с логотипом	64-66/194-200	1
60	Сабо женские белые	35	2
61	Сабо женские белые	36	2
62	Сабо женские белые	37	1
63	Сабо женские белые	39	9
64	Сабо женские белые	40	3
65	Сабо женские белые	38	13
66	Сабо мужские синие	40	2
67	Сабо мужские синие	41	1
68	Сабо мужские синие	42	3
69	Сабо мужские синие	45	2
70	Сапоги резиновые/ПВХ с манжетой и вкладышем из НТП	38	1
71	Сапоги резиновые/ПВХ с манжетой и вкладышем из НТП	39	2
72	Сапоги резиновые/ПВХ с манжетой и вкладышем из НТП	41	3
73	Сапоги резиновые/ПВХ с манжетой и вкладышем из НТП	42	2
74	Сапоги резиновые/ПВХ с манжетой и вкладышем из НТП	43	5
75	Сапоги резиновые/ПВХ с манжетой и вкладышем из НТП	44	1
76	Сапоги резиновые/ПВХ с манжетой и вкладышем из НТП	45	1
77	СИЗ Нарукавники прорезиненные с защитой от кислот/щелочей		2
78	СИЗ Очки защитные (с защитой от запотевания)		48
79	Щиток защитный лицевой		12

80	СИЗ Перчатки диэлектрические	№ 9	5
81	СИЗ Перчатки резиновые с защитой от кислот/щелочей	№ 9	24
82	СИЗ Перчатки с полимерным покрытием	№ 9	25
83	СИЗ Перчатки х/б с полимерным покрытием	№ 10	25
84	СИЗ Перчатки х/б с полимерным покрытием	№ 8	25
85	СИЗ Перчатки х/б с точечным ПВХ покрытием, класс вязки 10	№ 8	720
86	СИЗ Перчатки х/б с точечным ПВХ покрытием, класс вязки 10	№ 10	720
87	СИЗ Перчатки х/б с точечным ПВХ покрытием, класс вязки 10	№ 9	720
88	СИЗ Перчатки х/б с точечным ПВХ покрытием, класс вязки 10	№ 7	240
89	СИЗ Полумаска д/защиты органов дыхания UNIX 1000 (со сменными элементами)		4
90	Наколенники		18
91	СИЗ Фартук прорезиненный с нагрудником с защитой от кислот/щелочей		2
92	Халат женский медицинский с логотипом	44-46/158-164	3
93	Халат женский медицинский с логотипом	44-46/170-176	3
94	Халат женский медицинский с логотипом	48-50/170-176	2
95	Халат женский медицинский с логотипом	48-50/170-176	6
96	Халат женский медицинский с логотипом	52-54/170-176	3
97	Халат женский медицинский с логотипом	52-54/170-176	2
98	Халат женский медицинский с логотипом	54-56/170-176	4
99	Халат женский медицинский с логотипом	60-62/170-176	2
100	Халат женский с логотипом для защиты от механических воздействий и ОПЗ	42-44/158-164	2
101	Халат женский с логотипом для защиты от механических воздействий и ОПЗ	44-46/158-164	2
102	Халат женский с логотипом для защиты от механических воздействий и ОПЗ	44-46/170-176	2
103	Халат женский с логотипом для защиты от механических воздействий и ОПЗ	48-50/182-188	2
104	Халат женский с логотипом для защиты от механических воздействий и ОПЗ	48-50/170-176	2
105	Халат женский с логотипом для защиты от механических воздействий и ОПЗ	48-50/170-176	4
106	Халат женский с логотипом для защиты от механических	48-50/182-188	2

106	Халат женский с логотипом для защиты от механических воздействий и ОПЗ	48-50/182-188	2
107	Халат женский с логотипом для защиты от механических воздействий и ОПЗ	52-54/170-176	6
108	Халат женский с логотипом для защиты от механических воздействий и ОПЗ	52-54/182-188	2
109	Халат женский с логотипом для защиты от механических воздействий и ОПЗ	52-54/170-176	6
110	Халат женский с логотипом для защиты от механических воздействий и ОПЗ	54-56/170-176	2
111	Халат женский с логотипом для защиты от механических воздействий и ОПЗ	68-70/170-176	2
112	Халат мужской медицинский с логотипом	50-52/170-176	2
113	Халат мужской медицинский с логотипом	52-54/170-176	4
114	Халат мужской медицинский с логотипом	52-54/182-188	2
115	Халат мужской медицинский с логотипом	56-58/182-188	1
116	Халат мужской медицинский с логотипом	62-64/182-188	1
117	Халат мужской с логотипом для защиты от механических воздействий и ОПЗ	46-48/170-176	2
118	Халат мужской с логотипом для защиты от механических воздействий и ОПЗ	48-50/170-176	5
119	Халат мужской с логотипом для защиты от механических воздействий и ОПЗ	50-52/170-176	6
120	Халат мужской с логотипом для защиты от механических воздействий и ОПЗ	52-54/170-176	3
121	Халат мужской с логотипом	52-54/182-188	9
122	Халат мужской с логотипом для защиты от механических воздействий и ОПЗ	54-56/170-176	2
123	Халат мужской с логотипом для защиты от механических воздействий и ОПЗ	54-56/194-200	1
124	Халат мужской с логотипом для защиты от механических воздействий и ОПЗ	56-58/182-188	2
124	Жилет сигнальный	44-46/158-164	3
125	Жилет сигнальный	96-100/170-176	9
126	Жилет сигнальный	104-108/182-188	8
127	Жилет сигнальный	128-132/194-200	1
128	Ботинки мужские рабочие без защитного подноски	41	5
129	Ботинки мужские рабочие без защитного подноски	42	8
131	Ботинки мужские рабочие без защитного подноски	43	4

132	Сменные элементы для респираторов д/защиты органов дыхания от аэрозолей (до 50 ПДК)		10
133	Сменные элементы для респираторов д/защиты органов дыхания от органических паров		10
134	Сменные элементы для респираторов д/защиты органов дыхания - предфильтр		10
135	Сменные элементы для респираторов д/защиты органов дыхания – держатель предфильтра		10

1.2. Срок поставки:

В течении 30 дней с даты заключения договора.

Количество поставляемых товаров: в соответствии с п.1.1. Технического задания.

Поставщик в течение 14 (Четырнадцати) календарных дней с даты заключения договора предоставляет Покупателю заверенные производителем копии заключений, подтверждающих страну происхождения ткани и поставляемой продукции, копии сертификатов или деклараций соответствия на каждый вид спецодежды, указанной в спецификации, а также используемые материалы и протоколы испытаний к ним по адресу: Московская область, г. Дубна, ул. Промышленная, д.8.

2. Качество товара

2.1. Поставляемый товар должен быть новым товаром (товаром, который не был в употреблении, в ремонте, в том числе, который не был восстановлен, у которого не была осуществлена замена составных частей, не были восстановлены потребительские свойства). В случае обнаружения некачественного или несоответствующего заявленным требованиям товара Заказчик имеет право предъявить претензии Поставщику в течение всего срока гарантии и потребовать замены некачественного товара в согласованные сроки за счет Поставщика.

Подтверждением качества поставляемого товара со стороны Поставщика являются документы, установленного образца декларация о соответствии (действующий сертификат соответствия и т.п.) в случае установления действующим законодательством соответствующих требований.

2.2. Поставщик гарантирует качество и надежность поставляемого товара в течение всего срока годности, установленного на товар, при условии соблюдения Заказчиком условий хранения (соблюдение температурного режима и т. д.).

2.3. Упаковка каждой единицы товара должна быть упакована в индивидуальный полиэтиленовый или бумажно-полиэтиленовый пакет. Дополнительно весь товар должен быть упакован в упаковочную тару (коробку), обеспечивающую сохранность товара при транспортировке и хранении. Упаковка и маркировка должны соответствовать требованиям действующего законодательства, обеспечивать сохранность товара при транспортировке и хранении, упаковка должна быть новой, неповрежденной при транспортировке и иметь соответствующую маркировку. Остаточный срок годности на момент поставки товара должен составлять не менее 80%.

2.4. Срок предоставляемой гарантии: в соответствии с установленным производителем товара сроком гарантии на товар.

3. Общие требования

3.1. Требования к отгрузке товара:

Поставка товара осуществляется за счет поставщика до склада покупателя.

3.2 Требования к упаковке товара:

Товар должен быть поставлен в заводской упаковке с этикеткой изготовителя.

3.3. Требования к качеству:

3.4. Спецодежда должна быть сертифицирована на соответствие требованиям ТР ТС 019/2011.

3.5. Изготавливаемая продукция не должна иметь дефектов и полностью соответствовать характеристикам, установленным Техническим заданием, требованиям технических регламентов, ГОСТов. При замене товара предоставить фотографии товара.

3.6. Поставляемый товар должен соответствовать следующим стандартам качества:

- ГОСТ 12.4.280-2014 «Система стандартов безопасности труда. Одежда специальная для защиты от общих производственных загрязнений и механических воздействий. Общие технические требования»
- ГОСТ 12.4.131-83 (женский) «Халаты женские. Технические условия»
- ГОСТ 12.4.132-83 (мужской) «Халаты мужские. Технические условия»
- ГОСТ 12.4.281-2014 «Система стандартов безопасности труда. Одежда специальная повышенной видимости. Технические требования» Применение ГОСТ 12.4.281-2014 на территории Российской Федерации прекращается с 01.10.2022. Взамен с 01.10.2022 вводится в действие на территории Российской Федерации ГОСТ 12.4.281-2021 (приказ Росстандарта от 27.10.2021 N 1344-ст).
- ГОСТ Р 12.4.288-2013 Система стандартов безопасности труда (ССБТ). Одежда специальная для защиты от воды. Технические требования ГОСТ Р 12.4.288-2013 отменяется в части требований к специальной одежде для защиты от воздействия атмосферных осадков, тумана и влажности почвы с 01.10.2022 в связи с введением в действие на территории Российской Федерации ГОСТ EN 343-2021 (приказ Росстандарта от 26.10.2021 N 1305-ст, ИУС 1-2022).
- ГОСТ 12.4.115-82 «Средства индивидуальной защиты работающих. Общие требования к маркировке (с Изменениями N 1, 2)»
- ГОСТ ISO 3758-2014 «Изделия текстильные. Маркировка символами по уходу»
- ГОСТ 12.4.103-83 «ССБТ. Одежда специальная защитная, средства индивидуальной защиты ног и рук. Классификация»
- Применение ГОСТ 12.4.103-83 на территории Российской Федерации прекращается с 01.10.2022. Взамен с 01.10.2022 вводится в действие на территории Российской Федерации ГОСТ 12.4.103-2020 (приказ Росстандарта от 27.10.2020 N 934-ст, ИУС 1-2021).
- ГОСТ 25652-83 «Материалы для одежды. Общие требования к способам ухода»
- ГОСТ 12.4.169-85 «Система стандартов безопасности труда. Общие требования к процессу химической чистки средств индивидуальной защиты»
- ГОСТ 28965-91 «Застежка-молния. Методы контроля»
- ГОСТ 28554-90 «Полотно трикотажное. Общие технические условия»
- ГОСТ 30019.1-93 «Застежка текстильная. Общие технические условия»
- ГОСТ 28943-91 «Фурнитура для изделий легкой промышленности. Маркировка, упаковка, транспортирование и хранение»
- ГОСТ 6309-93 «Нитки швейные хлопчатобумажные и синтетические. Технические условия»
- ГОСТ 29122-91 «Средства индивидуальной защиты. Требования к стежкам, строчкам и швам»
- ГОСТ Р 50729-95 «Материалы текстильные. Предельно допустимые концентрации свободного формальдегида»
- ГОСТ 18976-73 «Ткани текстильные. Метод определения стойкости к истиранию»
- ГОСТ 10581-91 «Изделия швейные. Маркировка, упаковка, транспортирование и хранение (с Изменением N 1)»
- ГОСТ ISO 3758-2014 «Изделия текстильные. Маркировка символами по уходу»

Для контроля качества готовых изделий на соответствие требований технических условий предприятия - изготовителя должны применяться методы испытаний, предусмотренные стандартами:

- методы контроля качества готового изделия – по ГОСТ 4103-82;
- средства контроля линейных размеров готового изделия – по ГОСТ 7502-98;
- определения сортности готового изделия – по ГОСТ 12.4.031-84;
- методы определения разрывной нагрузки шва – по ГОСТ 28073-89;
- методы определения устойчивости окраски к физико-химическим воздействиям:
- общие требования – по ГОСТ 9733.0-83;
- к свету – по ГОСТ 9733.3-83;
- к стиркам – по ГОСТ 9733.4-83;
- к поту – по ГОСТ 9733.6-83;
- к трению – по ГОСТ 9733.27-83.

Качество обработки:

- цвет применяемых ниток должен быть в тон цвета обрабатываемых деталей изделия (основных деталей темно-синего либо цвета отделочных деталей);
- нитки швейные 45 лл темно – синие (ГОСТ 6309-93), должны обеспечивать прочность швов на протяжении эксплуатации изделия;
- пластмассовая фурнитура, лента эластичная и застежка текстильная должны быть черного цвета.

Используемое сырье, материалы и фурнитура должны иметь сертификаты соответствия и гигиенические заключения. Материалы должны быть устойчивы к воздействиям химических реагентов и повышенных температур. По требованию Заказчика допускается применение других материалов, не ухудшающих качество и внешний вид изделия. Длина застежки-молнии зависит от размера-роста изделия.

3.7. Товар должен быть в упаковке из материалов, обеспечивающих сохранность товара при хранении, транспортировке и разгрузке, в том числе от попадания влаги. Поставщиком должны быть соблюдены требования к маркировке специальной одежды в соответствии с п.4.10–4.13 Технического регламента Таможенного союза (ТР ТС) «О безопасности СИЗ».

3.8. Для изготовления корпоративной специальной одежды должны применяться хлопкополиэфирные ткани, защитные свойства которых должны подтверждаться после пятидесяти циклов стирки специальной одежды при температуре не менее 60 °С.

3.9. Основные требования к изготовлению:

3.10. Раскрой и изготовление костюма – в соответствии с практическим руководством «Промышленная технология поузловой обработки специальной одежды».

3.11. Требования к стежкам, строчкам и швам – по ГОСТ 29122-91.

3.12. При невозможности изготовить изделия без нарушения его внешнего вида по технологическим или иным существенным причинам (отсутствию технической оснастки, оборудования, приспособлений) исполнитель обязан своевременно сообщить заказчику причины и возможность замены с наименьшим изменением внешнего вида, и качества изделия.

3.13. Обеспечить 100% разбраковку готовых изделий для предотвращения поступления заказчику несортных изделий и изделий 2-го сорта.

3.14. Обеспечить качественные параметры путем соблюдения табеля мер на изделие, указанного в настоящем техническом задании или ссылках.

4. Технические требования

4.1. Требования к функциональным характеристикам (потребительским свойствам):

4.2. Товар должен быть новым, не бывшим в употреблении: должны отсутствовать следы естественной убыли, износа, эксплуатации товара, не иметь дефектов и точно соответствовать заявленной комплектации. Год выпуска не ранее 2023 г.

4.3. Товар должен быть маркирован, транспортироваться в соответствии с требованиями ГОСТа для соответствующего вида продукции. Упаковка товара должна иметь ненарушенную защиту от вскрытия, без иных повреждений, должна защищать товар от загрязнения и обеспечивать сохранность товара. Упаковка товара (комплектующих товара) должна отвечать требованиям безопасности жизни, здоровья и охраны окружающей среды, иметь необходимые маркировки, наклейки, пломбы, а также давать возможность определить количество содержащегося в ней товара (опись, упаковочные ярлыки или листы). При передаче товара в упаковке, не обеспечивающей возможность его хранения, заказчик вправе отказаться от принятия товара, а если товар был оплачен, потребовать возврата уплаченной денежной суммы. Товар не должен иметь дефектов и полностью соответствовать характеристикам, установленным Техническим заданием, требованиям технических регламентов, ГОСТов.

4.4. Размер спецодежды должен соответствовать антропологическим размерам работника. Размеры спецодежды должны соответствовать росту и обхвату груди типовой фигуры человека.

Костюм сварщика для защиты от повышенных температур, искр и брызг расплавленного металла.

Куртка и брюки.

Костюм с накладками из кожаного спилка, ОП, толщина спилка 1,1–1,3 мм. Куртка с супатной застежкой, карманами в боковых швах.

Материал: Брезент (51% лен, 49% хлопок), пл. 530 г/м², ОП/ спилок

Материал подкладки: 100% хлопок. Содержание маркировки:

- наименование изделия (при наличии - наименование модели, кода, артикула);
- наименование изготовителя и (или) его товарный знак (при наличии);
- обозначение технического регламента Таможенного союза, требованиям которого должно соответствовать изделие;
- дата (месяц, год) изготовления или дата окончания срока годности, если она установлена;
- сведения о классе защиты;
- сведения о способах ухода и требованиях к утилизации средства индивидуальной защиты;
- сведения о документе, в соответствии с которым изготовлено средство индивидуальной защиты.

Обязательно предоставление Сертификата соответствия / Декларации о соответствии ТР ТС 019/2011. Нанесение логотипа согласно приложению № 1.

Ботинки рабочие с защитой от брызг раскаленного металла- Верх обуви: Кожа термоустойчивая
Стелька: Антипрокольная 1200Н. Подносок металлический или композитный (МУН 200Дж)

Верх - натуральная кожа толщиной 1,8-2,0 мм;

Подошва двухслойная: полиуритан + нитрильная резина, литевой метод крепления, масло-бензо-кислотно-щелочестойкая. Устойчива к воздействию агрессивной среды и нефтепродуктов;

Температурный диапазон от -50С до +250С;

Амортизатор в пяточной части;

Глухой кожаный клапан препятствует проникновению грязи, влаги и пыли, от попадания окалины;

Мягкий кант для дополнительной поддержки и защиты ног;

Кожаный язычок.

-цвет: черный. Показатель стойкости материалов спецобуви к воздействию агрессивных сред:
Тр, Ти, Тп. Щ-20%

Ботинки рабочие с металл./композитным подноском. - Подошва: ПУ/ТПУ, двухслойная.

Защитный подносок: Металлический/Композитный (МУН 200 Дж)

Материал детали верха: натуральная кожа

Материал детали подкладки: текстиль

Материал детали низа: стелька двухслойная на вспененной основе, влагоотводящая.

Верх обуви выполнен из натуральной кожи. Подошва двухслойная ПУ/ТПУ. Подошва сохраняет свои свойства в диапазоне температур от -30°С до +120°С. Стелька двухслойная на вспененной основе, влагоотводящая. Производство с учётом ТР ТС 019/2011, ГОСТ 12.4.137-2001, ГОСТ 28507-99, ГОСТ 12.4.187-97, основной цвет-черный.

Костюм (куртка и брюки) ветро-влагозащитный- Костюм влагозащитный. Костюм выполнен из 100% влагостойкого синтетического материала: нейлон с внутренним ПВХ покрытием. Плотность 170Т. Все швы изделия проклеены изнутри и герметичны. Куртка с

центральной застежкой на молнию и ветрозащитной планкой на кнопках, с капюшоном, с двумя накладными карманами с клапанами. В рукав куртки вшит внутренний манжет с эластичной тесьмой. В куртке имеются вентиляционные отверстия на спине и на уровне подмышечных впадин. Брюки прямого покроя с поясом на резинке. Цвет –синий.

Каждый костюм упакован в индивидуальную сумочку **Материал:** Нейлон с внутренним ПВХ покрытием. **Нормативно техническая документация:** ТР ТС 019/2011 "О безопасности средств индивидуальной защиты"

- Центральная тракторная молния
- Капюшон, регулирующийся по объему
- Два боковых накладных кармана на куртке
- Отсутствие швов на плечах
- Брюки на резинке
- Малый вес
- Компактная упаковка
- Диапазон температур окружающей среды: от 0 до +29С.
- Водопроницаемость:10000-22000 г/м2/24ч.
- Сезонность одежды; весна-осень.

Жилет сигнальный с логотипом- Жилет должен быть изготовлен в соответствии с ГОСТ 12.4.281-2014 (Применение ГОСТ 12.4.281-2014 на территории Российской Федерации прекращается с 01.10.2022. Взамен с 01.10.2022 вводится в действие на территории Российской Федерации ГОСТ 12.4.281-2021 (приказ Росстандарта от 27.10.2021 N 1344-ст)., со световозвращающими полосами серебристого цвета. Жилет с центральной застежкой на три контакта текстильной застежки, со скруглённой линией борта, V- образной горловиной. Горловина, борт и низ изделия окантованы тесьмой. Полочки с нижними накладными карманами. Боковой срез кармана входит в боковой шов жилета, нижний срез кармана – в шов подгибки низа жилета. Отделочные строчки выполнены в цвет окантовки: на 0,2 см. - настрачивание текстильной застежки, настрачивание световозвращающей ленты, окантовывание срезов, по краям держателей боковой застежки, по краям пяты боковой застежки

Ткань: жилет должен быть изготовлен из ткани сигнальной флуоресцентной полиэфирнохлопковой «Beaver On 250», артикул 81430, цвет флуоресцентно оранжевый, состав ткани 30% хлопок, 70% ПЭ, плотность ткани $240 \text{ г/м}^2 \pm 12 \text{ г/м}^2$, производство ООО «Чайковский текстиль» либо из ткани с аналогичными характеристиками, указанными в Приложении № 3 к Техническому заданию (указывается в составе заявки на участие в закупке).

Световозвращающие полосы серебристого цвета: должны быть в полном соответствии с ГОСТ 12.4.281-2014 (Применение ГОСТ 12.4.281-2014 на территории Российской Федерации прекращается с 01.10.2022. Взамен с 01.10.2022 вводится в действие на территории Российской Федерации ГОСТ 12.4.281-2021 (приказ Росстандарта от 27.10.2021 N 1344-ст). - основа хлопок 35%, полиэстер 65%, коэффициент световозвращения не менее 450 кд/лк.м2.

Расположение СОП 50 мм: две полосы на полочке, на спинке. Нанесение логотипа согласно приложению № 1.

Кепи (Бейсболка)- Классическая бейсболка пятиклинной формы, жесткий козырек. Регулируется по объёму. Металлическая застежка. **Нормативно техническая документация:** ТР ТС 017/2011 "О безопасности продукции легкой промышленности".

Костюм мужской летний для защиты от механических воздействий и ОПЗ- Костюм мужской летний для защиты от механических воздействий и ОПЗ изготовлен в соответствии с:

ГОСТ 12.4.280-2014 «Система стандартов безопасности труда (ССБТ). Одежда специальная для защиты от общих производственных загрязнений и механических воздействий. Общие технические требования»;

ТР ТС 019/2011 «О безопасности средств индивидуальной защиты».

Функциональные характеристики: Костюм предназначен для защиты от общих производственных загрязнений и механических воздействий, и состоит из куртки и полукombineзона (брюк) прямого силуэта.

Защитные свойства (обозначение согласно ГОСТ 12.4.103-83) - Ми 3 Применение ГОСТ 12.4.103-83 на территории Российской Федерации прекращается с 01.10.2022. Взамен с 01.10.2022 вводится в действие на территории Российской Федерации ГОСТ 12.4.103-2020 (приказ Росстандарта от 27.10.2020 N 934-ст, ИУС 1-2021).

Технические характеристики:

Куртка выполнена прямого силуэта, с притачным поясом с настроенными патями в области боковых швов, фиксирующимися на контактную ленту. Центральная застежка потайная на 4 петли и пуговицы, а также со сквозной верхней петлей и пуговицей.

Воротник втачной, отложной. На каждой полочке предусмотрено наличие кокетки, а также нагрудные накладные карманы, которые закрываются клапаном, фиксирующимся на контактную ленту посередине клапана. Внизу полочек предусмотрены нижние накладные карманы, которые имеют клапаны, фиксирующиеся на контактную ленту по краям клапана. На спинке выполнена кокетка. Рукава двухшовные с налокотниками. Манжеты рукавов застегиваются на прорезную петлю и пуговицу. В области подмышечных впадин выполнены вентиляционные отверстия в виде обметанных и прорубленных петель. Внизу на кокетках полочек и спинки расположены световозвращающие полосы шириной 50 мм с образованием канта шириной 3 мм. Кокетки полочки и спинки выполнены из отделочной ткани красного цвета.

Брюки прямого силуэта с застежкой гульфика на молнию, с притачным поясом, который застегивается на петлю и пуговицу, в области боковых швов расположены паты с петлей и двумя ответными пуговицами, пришитыми на пояс. Пояс имеет семь шлевок. На передних половинках расположено два боковых кармана с отрезным бочком, на задних половинках один накладной карман. Также на задней правой половинке имеется карман для инструментов. На брюках выполнены усилительные наколенники. Низ брюк обработан швом в подгибку с закрытым срезом.

На куртке и на брюках с внутренней стороны предусмотрено наличие ленты ФИО, для определения принадлежности изделия.

Применяемые материалы: смесовая ткань, содержание хлопка - 20%, полиэфира - 80% плотность 200 г/кв.м.

Основной цвет: серый, отделочный - красный и темно-серый.

Обязательно наличие трудноудаляемого ярлыка с нанесенной маркировкой. Маркировка должна соответствовать ГОСТ EN 340 - 2012; ТР ТС 019/2011

Содержание маркировки:

- наименование изделия (при наличии - наименование модели, кода, артикула);
 - наименование изготовителя и (или) его товарный знак (при наличии);
 - защитные свойства;
 - размер;
 - обозначение технического регламента Таможенного союза, требованиям которого должно соответствовать изделие;
 - дата (месяц, год) изготовления или дата окончания срока годности, если она установлена;
 - сведения о классе защиты;
 - сведения о способах ухода и требованиях к утилизации средства индивидуальной защиты;
 - сведения о документе, в соответствии с которым изготовлено средство индивидуальной защиты.
- Обязательно предоставление Сертификата соответствия / Декларации о соответствии ТР ТС 019/2011. Нанесение логотипа согласно приложению № 1.

Куртка мужская летняя для защиты от механических воздействий и ОПЗ- изготовлена в соответствии с:

ГОСТ 12.4.280-2014 «Система стандартов безопасности труда (ССБТ). Одежда специальная для защиты от общих производственных загрязнений и механических воздействий. Общие технические требования»;

ТР ТС 019/2011 «О безопасности средств индивидуальной защиты»

Функциональные характеристики: Куртка мужская летняя прямого силуэта для защиты от общих производственных загрязнений и механических воздействий.

Защитные свойства (обозначение согласно ГОСТ 12.4.103-83) - Ми 3 Применение ГОСТ 12.4.103-83 на территории Российской Федерации прекращается с 01.10.2022. Взамен с 01.10.2022 вводится в действие на территории Российской Федерации ГОСТ 12.4.103-2020 (приказ Росстандарта от 27.10.2020 N 934-ст, ИУС 1-2021).

Технические характеристики:

Куртка выполнена прямого силуэта, с притачным поясом, регулирующимся по ширине патями-затяжниками, которые фиксируются на контактную ленту. Центральная застежка на тесьму-молнию и закрывается ветрозащитным клапаном на контактную ленту. Куртка имеет отложной воротник и лацканы. На полочках притачная кокетка, по швам притачивания кокетки расположена отделочная тесьма контрастного цвета, шириной 3мм. Средние части полочек имеют нагрудные накладные карманы с клапанами. Левый карман выполнен объемным. Карман правой полочки имеет расстроченные отделения для инструмента, ручки и др., а также имеет настроенный карман для телефона с клапаном, фиксирующимся на контактную ленту. Все клапаны карманов фиксируются на контактную ленту. Полочки имеют рельефные швы от шва притачивания кокетки до шва притачивания пояса и карманы внизу рельефных швов. Под клапаном левого нагрудного кармана расположена петля для крепления бейджа. Спинка имеет вертикальные складки для свободы движения от плечевого шва до шва притачивания пояса и имеет вешалку по шву втачивания воротника в горловину с лицевой стороны. Втачные рукава снабжены фигурными налокотниками и дополнительным объемом в виде складок в области локтя. Внизу локтевого шва выполнен разрез с планкой рубашечного типа. Манжеты застегиваются на контактную ленту. В области подмышечных впадин расположены вентиляционные отверстия в виде люверсов.

Обязательно наличие ленты ФИО с внутренней стороны куртки, для определения принадлежности изделия.

Применяемые материалы: смесовая ткань, хлопок -35%, полиэфир -65%, плотность 245 г/кв.м.

Основной цвет: синий(васильковый). На куртке предусмотрена отделочная тесьма, а также наличие деталей из отделочной ткани темно-серого цвета.

Наличие химических или механических повреждений на изделии не допускается.

На куртке обязательно должен быть трудноудаляемый ярлык с нанесенной маркировкой.

Маркировка должна соответствовать ГОСТ EN 340-2012; ТР ТС 019/2011 и содержать следующую информацию:

- наименование изделия (при наличии - наименование модели, кода, артикула);
 - наименование изготовителя и (или) его товарный знак (при наличии);
 - защитные свойства;
 - размер;
 - обозначение технического регламента Таможенного союза, требованиям которого должно соответствовать изделие;
 - дата (месяц, год) изготовления или дата окончания срока годности, если она установлена;
 - сведения о классе защиты;
 - сведения о способах ухода и требованиях к утилизации средства индивидуальной защиты;
 - сведения о документе, в соответствии с которым изготовлено средство индивидуальной защиты.
- Маркировка должна быть нанесена несмываемой краской на русском языке, четкая и разборчивая.

Обязательно предоставление Сертификата соответствия / Декларации о соответствии ТР ТС 019/2011. Нанесение логотипа согласно приложению № 1.

Полукомбинезон мужской летний для защиты от механических воздействий и ОПЗ-изготовлен в соответствии с:

ГОСТ 12.4.280-2014 «Система стандартов безопасности труда (ССБТ). Одежда специальная для защиты от общих производственных загрязнений и механических воздействий. Общие технические требования»;

ТР ТС 019/2011 «О безопасности средств индивидуальной защиты».

Функциональные характеристики: Полукомбинезон мужской летний с притачной нагрудной частью, с бретелями, предназначен для защиты от общих производственных загрязнений и механических воздействий.

Защитные свойства (обозначение согласно ГОСТ 12.4.103-83) - Ми 3 Применение ГОСТ 12.4.103-83 на территории Российской Федерации прекращается с 01.10.2022. Взамен с 01.10.2022 вводится в действие на территории Российской Федерации ГОСТ 12.4.103-2020 (приказ Росстандарта от 27.10.2020 N 934-ст, ИУС 1-2021).

Технические характеристики:

Нагрудная часть полукомбинезона притачная. На нагрудной части расположен накладной карман, разделенный вертикальной строчкой на два: справа закрывается клапаном и фиксируется на контактную ленту, слева - карман с отделением для карандаша.

Полукомбинезон имеет застежку гульфика на тесьму-«молнию» и боковую застежку на петлю и пуговицу справа. На передних половинках полукомбинезона боковые карманы с наклонным входом и отрезным бочком. В области колена расположены объемные наколенники. Задние половинки полукомбинезона по линии талии стянуты эластичной тесьмой. На задних половинках полукомбинезона расположены накладные карманы. На правой задней половинке выполнен карман для инструментов. Бретели регулируются по длине втачной эластичной тесьмой и фиксируются пластмассовыми пряжками-трезубцами. Низ брюк полукомбинезона обработан швом в подгибку с закрытым срезом.

Обязательно наличие ленты ФИО с внутренней стороны нагрудной части, для определения принадлежности изделия.

Применяемые материалы: смесовая ткань, хлопок -35%, полиэфир -65%, плотность 245 г/кв.м.

Основной цвет: синий(васильковый), цвет вставки-темно-серый

Наличие химических или механических повреждений на изделии не допускается.

На полукомбинезоне обязательно должен быть трудноудаляемый ярлык с нанесенной маркировкой. Маркировка должна соответствовать ГОСТ EN 340-2012; ТР ТС 019/2011 и содержать следующую информацию:

-наименование изделия (при наличии - наименование модели, кода, артикула);

-наименование изготовителя и (или) его товарный знак (при наличии);

-защитные свойства;

-размер;

-обозначение технического регламента Таможенного союза, требованиям которого должно соответствовать изделие;

-дата (месяц, год) изготовления или дата окончания срока годности, если она установлена;

-сведения о классе защиты;

-сведения о способах ухода и требованиях к утилизации средства индивидуальной защиты;

-сведения о документе, в соответствии с которым изготовлено средство индивидуальной защиты.

Маркировка должна быть нанесена несмываемой краской на русском языке, четкая и разборчивая.

Обязательно предоставление Сертификата соответствия / Декларации о соответствии ТР ТС 019/2011. Нанесение логотипа согласно приложению № 1.

Костюм х/б женский-куртка и брюки (уборщики сл. помещений).- ГОСТ 12.4.280-2014 «Система стандартов безопасности труда (ССБТ). Одежда специальная для защиты от общих производственных загрязнений и механических воздействий. Общие технические требования»; ТР ТС 019/2011 «О безопасности средств индивидуальной защиты»

Функциональные характеристики: Костюм предназначен для защиты от общих производственных загрязнений и состоит из куртки и брюк

Защитные свойства (обозначение согласно ГОСТ 12.4.103-83) – 3 Применение ГОСТ 12.4.103-83 на территории Российской Федерации прекращается с 01.10.2022. Взамен с 01.10.2022 вводится в действие на территории Российской Федерации ГОСТ 12.4.103-2020 (приказ Росстандарта от 27.10.2020 N 934-ст, ИУС 1-2021).

Технические характеристики:

Куртка выполнена полуприлегающего силуэта с центральной застежкой на пять петель и пуговиц, также куртка отрезная по линии бедер. Куртка имеет плосколежащий воротник и V-образный вырез горловины. На полочке расположены рельефы от плечевых швов до шва притачивания нижней части. На отрезной нижней части расположены боковые накладные карманы. Спинка имеет кокетку, а также шлицу на отрезной нижней части. Внизу в боковых швах куртки выполнены разрезы. Рукава втачные, одношовные, с отворотом (отворот выполнен из отделочной ткани). На рукавах предусмотрены хлястики с петлей, фиксирующиеся на пуговицы, пришитые на рукава. Верхний воротник, отворот низа рукава и хлястик рукава, обтачка верхнего среза бокового кармана выполнены из отделочной ткани. Брюки выполнены прямого силуэта, с передней застежкой на тесьму – «молнию». Брюки имеют притачной пояс с пятью шлевками. Пояс в области боковых швов стянут эластичной тесьмой.

Состав основной ткани: хлопок –35%, полиэфир –65% Плотность: 200 г/кв.м.

Основной цвет: бирюзовый

Отделка выполнена из отделочной ткани: хлопок –35%, полиэфир –65% плотностью 115 г/кв.м.

Цвет отделки: полоска в цвет основной ткани с белым.

Обязательно наличие трудноудаляемого ярлыка с нанесенной маркировкой. Маркировка должна соответствовать ГОСТ EN 340 – 2012; ТР ТС 019/2011

Содержание маркировки:

- наименование изделия (при наличии - наименование модели, кода, артикула);
- наименование изготовителя и (или) его товарный знак (при наличии);
- защитные свойства;
- размер;
- обозначение технического регламента Таможенного союза, требованиям которого должно соответствовать изделие;
- дата (месяц, год) изготовления или дата окончания срока годности, если она установлена;
- сведения о классе защиты;
- сведения о способах ухода и требованиях к утилизации средства индивидуальной защиты;
- сведения о документе, в соответствии с которым изготовлено средство индивидуальной защиты.

Обязательно предоставление Сертификата соответствия / Декларации о соответствии ТР ТС 019/2011. Нанесение логотипа согласно приложению № 1.

Плащ ветро-влагозащитный с логотипом- Плащ должен быть изготовлен в соответствии с ГОСТ Р 12.4.288-2013 (ГОСТ Р 12.4.288-2013 отменяется в части требований к специальной одежде для защиты от воздействия атмосферных осадков, тумана и влажности почвы с 01.10.2022 в связи с введением в действие на территории Российской Федерации ГОСТ EN 343-2021 (приказ Росстандарта от 26.10.2021 N 1305-ст, ИУС 1-2022).. темно-синего цвета с

д с деталями серого цвета, со световозвращающими полосами и световозвращающими кантами серебристого цвета.

Плащ прямого силуэта с бортовой застежкой на 5 кнопок металлических с пластиковой заглушкой 15 мм, цвет синий, с втачным капюшоном, с застежкой на 2 кнопки по борту диаметром 15 мм, прорезными и накладными карманами, кулисой по талии, деталями из световозвращающей ленты.

Полочки цельные синего цвета с тремя нагрудными накладными объемными карманами с клапанами (один большой - на левой полочке и 2- на правой полочке) и нижними прорезными карманами с двойными листочками. Верхние нагрудные карманы, застегивающимися на одну верхнюю кнопку и две ответные части, диаметром 15 мм состав темный металл, цвет черный ГОСТ 28943-91. На клапанах нагрудных карманов расположены флажки из основной ткани. Нижние карманы застегиваются на кнопку. На правой кокетке полочки расположена мягкая часть контактной ленты, состав ПЭ 100%, ширина 50 мм, длина 100 мм, в цвет изделия или черный для пристегивания кармана для бейджа из основного материала с окошком из пластика ПВХ прозрачного или именного вышивного бейджа (Приложение № 1, рис.15). Спинка цельная синего цвета.

Рукава втачные, одношовные серого цвета. В нижней части рукава расположены паты с уголком серого цвета, застегивающиеся на 1 верхнюю часть кнопки и 2 нижние. На правом рукаве над лентой СОП расположена мягкая часть контактной ленты для шеврона.

Капюшон втачной, синего цвета состоит из средней и двух боковых частей с цельнокроеной подбородочной частью, с кулисой из эластичного шнура по лицевому вырезу. Кулиса с лицевой стороны выводится через люверсы на 5 мм состав темный металл, цвет черный, ГОСТ 28943-91 и фиксируется 2-х щелевыми фиксаторами. Лицевой срез капюшона обтачивается обтачкой, открытый срез обтачки настрачивается швом вподгибку с закрытым срезом.

Кулиса по линии талии регулируется эластичным шнуром, выходящим через 2 люверса на полочках и зафиксирован двойными фиксаторами. При изготовлении плаща используется лента для герметизации швов.

Отделочные строчки выполнены нитками в цвет ткани: на 0,2 см - настрачивание контактной ленты, по краям складок нагрудных карманов, по краям объема нагрудных карманов, настрачивание нагрудных накладных карманов, настрачивание СОП, по краю паты рукава, рамка нижних прорезных карманов, по краю борта, по лицевому срезу капюшона, по средней части капюшона, по контуру бейджа из прозрачного пластика ПВХ, по пройме полочек и спинки. На 2,5 см - низ рукавов швом в подгибку с закрытым срезом, низ изделия швом в подгибку с закрытым срезом. На 5 см - по борту швом в подгибку с закрытым срезом

Ткань: плащ должен быть изготовлен из ткани полиэфирной антистатичной с нефтемасловодоотталкивающей отделкой и полиуретановым (мембранным) дышащим покрытием, Премьер Protect 170А, арт. 80016А-М (состав 100% ПЭ + антистатичная нить, нефтемасло- водоотталкивающая + покрытие пастой «Климат 2», плотность ткани 170 г/м²), производство ООО «Чайковский текстиль» либо из ткани с аналогичными характеристиками, указанными в Приложении № 3 к Техническому заданию (указывается в составе заявки на участие в закупке). Основная ткань темно-синего цвета в соответствии с PANTONE 19-4025 ТСХ, детали серого цвета в соответствии с PANTONE 18-3916 ТСХ. Допускаемое отклонение от номеров цвета Pantone в тканях – не более 1,5 Дельта Е.

Детали из отделочной ткани серого цвета: рукава.

Световозвращающие полосы серебристого цвета: должны быть в полном соответствии с ГОСТ 12.4.281-2014 - основа хлопок 35%, полиэстер 65%, коэффициент световозвращения не менее 450 кд/лк.м2.

Расположение СОП 100 мм:

- в верхней части рукава передних половинок рукавов выше линии локтевого сгиба;
- в нижней части спинки с отступом.

Логотип большой 1 (приложение № 1, рис.8) располагают на спинке куртки посередине ширины детали. Метод нанесения логотипа – термopечать термopеносом высокого качества.

Логотип малый 1 (приложение № 1, рис.12) располагают на груди левой полочки. Метод нанесения логотипа – термopечать термopеносом высокого качества.

1 вариант – съемный конверт размером 110x75 мм из основного материала с окошком из прозрачного ПВХ поставляется вместе с изделием.

2 вариант – съемный шеврон размером 100x50 мм, вышивка застилом на материале, поставляется дополнительно по заявке заказчика с указанием фамилии, инициалов и профессии (должности) работника.

По заявкам от Заказчика, плащи должны быть исполнены и в женских и мужских вариантах табеля мер с учетом конструктивных особенностей каждой модели в зависимости от гендерного признака.

Полуботинки кожаные с защитным подноском- изготовлены в соответствии с:

ГОСТ 12.4.137-2001 «Обувь специальная с верхом из кожи для защиты от нефти, нефтепродуктов, кислот, щелочей, нетоксичной и взрывоопасной пыли. Технические условия» (с Изменением N 1);

ГОСТ 28507-99 «Обувь специальная с верхом из кожи для защиты от механических воздействий. Технические условия» (с Изменением N 1);

ГОСТ Р 12.4.187-97 «Система стандартов безопасности труда (ССБТ). Обувь специальная кожаная для защиты от общих производственных загрязнений. Общие технические условия»;

ТР ТС 019/2011 «О безопасности средств индивидуальной защиты».

Функциональные характеристики:

Защитные свойства (обозначение согласно ГОСТ 12.4.103-83) - Мун 200, Нс, Нм, Щ 20, Сж, 3
Применение ГОСТ 12.4.103-83 на территории Российской Федерации прекращается с 01.10.2022. Взамен с 01.10.2022 вводится в действие на территории Российской Федерации ГОСТ 12.4.103-2020 (приказ Росстандарта от 27.10.2020 N 934-ст, ИУС 1-2021).

Технические характеристики:

Полуботинки изготовлены методом прямого литья полиуретана и термопластичного полиуретана к заготовке верха обуви. Верх полуботинок изготовлен из натуральной кожи, толщиной 1,8 – 2,0 мм, с текстильной отделкой. Полуботинки завязываются на шнурки и имеют полуглухой клапан-язык из текстильного полотна, стойкого к истиранию. Предусмотрено наличие мягкого канта для защиты от боковых ударов. Подкладка полуботинок изготовлена из тканей, стойких к истиранию и способных абсорбировать и отводить влагу от стопы. Стелька вкладная из материала, который обладает свойствами впитывания влаги. В носочной части стопы расположен внутренний защитный подносok из композитного материала ударной прочностью 200 Дж., а также прокладка из полиуретана, препятствующая надавливанию верхнего края на стопу. Подошва двухслойная, маслoбензостойкая (устойчива к воздействию химических факторов: нефть, нефтепродукты, щелочи концентрацией до 20%). Верхний слой выполнен из полиуретана, нижний слой из термопластичного полиуретана, который имеет свойства износостойкости, термостойкости (выдерживает температуру +120°С), морозостойкости (выдерживает температуру -30°С). Глубина профиля (протектора) ходового слоя подошвы составляет 3,0 мм.

На полуботинках выполнены отделочные детали из световозвращающего материала.

Полнота полуботинок 9.

Высота полуботинок составляет 82 ± 5 мм

Цвет: черный

Обязательно наличие трудноудаляемого ярлыка с нанесенной маркировкой. Маркировка должна соответствовать ГОСТ 7296-81; ТР ТС 019/2011

Обязательно предоставление Сертификата соответствия / Декларации о соответствии ТР ТС 019/2011.

Полуботинки мужские рабочие:

Вид обуви: Полуботинки

Подошва: ПУ/ТПУ, двухслойная

Защитный подносок: Без защитного подноска

Цвет: комбинированный (черный, серый, синий)

Материал детали верха: комбинированный.

Материал детали подкладки: текстиль

Материал детали низа: стелька двухслойная на вспененной основе, влагоотводящая

Нормативно техническая документация: ТР ТС 019/2011 "О безопасности средств индивидуальной защиты".

Описание:

Верх обуви выполнен из комбинированных материалов, специально адаптированных для условий рабочей среды. Подошва двухслойная, ПУ/ТПУ: Полиуретан(ПУ), Термополиуретан(ТПУ). Литевой метод крепления подошвы.

Подошва сохраняет свои свойства в диапазоне температур от -30°C до $+120^{\circ}\text{C}$

Влаговыводящая подкладка (3D-сетка) обеспечит комфортный микроклимат.

Производство с учётом ТР ТС 019/2011, ГОСТ 12.4.137-2001, ГОСТ 12.4.187-97

Полукомбинезон мужской летний для защиты от механических воздействий и ОПЗ-
изготовлен в соответствии с:

ГОСТ 12.4.280-2014 «Система стандартов безопасности труда (ССБТ). Одежда специальная для защиты от общих производственных загрязнений и механических воздействий. Общие технические требования»;

ТР ТС 019/2011 «О безопасности средств индивидуальной защиты».

Функциональные характеристики: Полукомбинезон мужской летний с притачной нагрудной частью, с бретелями, предназначен для защиты от общих производственных загрязнений и механических воздействий.

Защитные свойства (обозначение согласно ГОСТ 12.4.103-83) - Ми 3 Применение ГОСТ 12.4.103-83 на территории Российской Федерации прекращается с 01.10.2022. Взамен с 01.10.2022 вводится в действие на территории Российской Федерации ГОСТ 12.4.103-2020 (приказ Росстандарта от 27.10.2020 N 934-ст, ИУС 1-2021).

Технические характеристики:

Нагрудная часть полукомбинезона притачная. На нагрудной части расположен накладной карман, разделенный вертикальной строчкой на два: справа закрывается клапаном и фиксируется на контактную ленту, слева - карман с отделением для карандаша.

Полукомбинезон имеет застежку гульфика на тесьму-«молнию» и боковую застежку на петлю и пуговицу справа. На передних половинках полукомбинезона боковые карманы с наклонным входом и отрезным бочком. В области колена расположены объемные наколенники. Задние

половинки полукомбинезона по линии талии стянуты эластичной тесьмой. На задних половинках полукомбинезона расположены накладные карманы. На правой задней половинке выполнен карман для инструментов. Бретели регулируются по длине втачной эластичной тесьмой и фиксируются пластмассовыми пряжками-трезубцами. Низ брюк полукомбинезона обработан швом в подгибку с закрытым срезом.

Обязательно наличие ленты ФИО с внутренней стороны нагрудной части, для определения принадлежности изделия.

Применяемые материалы: смесовая ткань, хлопок –35%, полиэфир –65%, плотность 245 г/кв.м.

Основной цвет: темно-серый

Наличие химических или механических повреждений на изделии не допускается.

На полукомбинезоне обязательно должен быть трудноудаляемый ярлык с нанесенной маркировкой. Маркировка должна соответствовать ГОСТ EN 340-2012; ТР ТС 019/2011 и содержать следующую информацию:

- наименование изделия (при наличии - наименование модели, кода, артикула);
- наименование изготовителя и (или) его товарный знак (при наличии);
- защитные свойства;
- размер;
- обозначение технического регламента Таможенного союза, требованиям которого должно соответствовать изделие;
- дата (месяц, год) изготовления или дата окончания срока годности, если она установлена;
- сведения о классе защиты;
- сведения о способах ухода и требованиях к утилизации средства индивидуальной защиты;
- сведения о документе, в соответствии с которым изготовлено средство индивидуальной защиты.

Маркировка должна быть нанесена несмываемой краской на русском языке, четкая и разборчивая.

Обязательно предоставление Сертификата соответствия / Декларации о соответствии ТР ТС 019/2011. Нанесение логотипа согласно приложению № 1.

Сабо женские белые- Сабо женские изготовлены в соответствии с:

ГОСТ Р 12.4.187-97 «Система стандартов безопасности труда (ССБТ). Обувь специальная кожаная для защиты от общих производственных загрязнений. Общие технические условия»; ТР ТС 019/2011 «О безопасности средств индивидуальной защиты».

Технические характеристики:

Сабо изготовлены литьевым методом крепления подошвы с верхом обуви. Верх изготовлен из натуральной кожи с покрытием. Сабо снабжены вентиляционными отверстиями. Подошва изготовлена из поливинилхлорида. Сабо выполнены с перекидным ремешком с пряжкой, для регулирования размера. Стелька изготовлена из натуральной кожи.

Цвет: белый

Обязательно наличие маркировки, которая должна соответствовать ТР ТС 019/2011

Обязательно предоставление Сертификата соответствия / Декларации о соответствии ТР ТС 019/2011.

Сабо мужские синие- Сабо мужские изготовлены в соответствии с:

ГОСТ Р 12.4.187-97 «Система стандартов безопасности труда (ССБТ). Обувь специальная кожаная для защиты от общих производственных загрязнений. Общие технические условия»; ТР ТС 019/2011 «О безопасности средств индивидуальной защиты».

Технические характеристики:

Сабо изготовлены литьевым методом крепления подошвы с верхом обуви. Верх изготовлен из натуральной кожи с покрытием. Сабо снабжены вентиляционными отверстиями. Подошва изготовлена из поливинилхлорида. Сабо выполнены с перекидным ремешком с пряжкой, для регулирования размера. Стелька изготовлена из натуральной кожи.

Цвет: синий

Обязательно наличие маркировки, которая должна соответствовать ТР ТС 019/2011

Обязательно предоставление Сертификата соответствия / Декларации о соответствии ТР ТС 019/2011.

Сапоги резиновые/Сапоги ПВХ с манжетой, чулком НТП.

Высокое голенище (40 см) максимально защищает от попадания воды и грязи;

Стойкость к растворам кислот (до 50%), щелочей (до 50%), нефти, нефтепродуктов для работы в агрессивных условиях труда;

Манжета из водоупорной ткани Оксфорд с регулирующим шнурком создают максимальную защиту от влаги.

Вкладной чулок из нетканого полотна.

Глубокий рисунок протектора обеспечивает грязе-, водоотведение и устойчивость на поверхности.

Крепление подошвы сделано методом прямого литья.

Сапоги предназначены для рабочих, занятых в самых различных отраслях промышленности. Выполнены по технологии трёхкомпонентного литья.

Надёжный, нескользящий, самоочищающийся, оригинальный протектор с грунтозацепами препятствует налипанию грязи и застреванию породы в рифе подошвы.

Обеспечивает удобство и комфорт при длительной носке.

Предназначены для защиты ног от воды, водных загрязнений, нефти, масел, кислот и щелочей.

Выполнены по технологии трехкомпонентного литья.

Увеличенный профиль подноски исключает соприкосновение ноги с верхней кромкой подноски при выполнении любой работы.

Наличие ребер жесткости в передней и задней части голенища.

Увеличение толщины стенок голенища от верха к низу делает сапоги защищенными от боковых разрывов. Материал детали верха: поливинилхлорид - ПВХ

Способ крепления подошвы: литьевой

СИЗ Нарукавники прорезиненные Нарукавники ПВХ VS-020 синий КЩС до 80%

предназначены для защиты от механических воздействий (истирания), воды, растворов кислот и щелочей концентрацией до 80%, масел, жиров, продуктов нефтепереработки.

Материал: 100% ПВХ (поливинилхлорид).

Стойкость к кислотам: до 80%.

Стойкость к щелочам: до 80 %.

Длина: 460 мм.

Толщина материала: 0,20 мм.

Размер: 46 х 22 см.

Соответствует требованиям ТР ТС 019/2011.

СИЗ Очки защитные с покрытием от запотевания- изготовлены в соответствии с ТР ТС 019/2011 «О безопасности средств индивидуальной защиты»

Функциональные и технические характеристики:

Очки открытые обтекаемой охватывающей конструкции, обеспечивают плотное прилегание и увеличенный панорамный обзор. Очки выполнены из поликарбоната и защищают глаза спереди и с боков от высокоскоростных летящих частиц с низкоэнергетическим ударом (скоростью 45 м/с), устойчивы к воздействию химических веществ при экстремальных

температурах. Очки обеспечивают защиту от УФ-излучения и соответствуют 1 оптическому классу. Линза имеет прозрачный цвет. Линза выполнена с двусторонним незапотевающим покрытием, устойчивым к царапанию.

Масса пары 22г.

Обязательно наличие маркировки. Маркировка должна соответствовать ТР ТС 019/2011

Обязательно предоставление Сертификата соответствия / Декларации о соответствии ТР ТС 019/2011.

СИЗ Перчатки виниловые(нитриловые)- Перчатки ЭКСПЕРТ (DG-023), нитрил 0.12 мм, неопудренные, текстура на пальцах.

Класс защиты: 2

Материал: Нитрил ТР ТС: ТР ТС 019/2011. Материал покрытия: без покрытия

Защитные свойства: Щ20, Вн, К20, Бм

Защита: От химических факторов **Материал:** Нитрил

Рабочая среда: Влажная/химия

Цвет: Черный

Тип манжеты: Крага

СИЗ Перчатки диэлектрические- Диэлектрические перчатки для защиты от напряжения при электромонтажных работах на электроустановках с напряжением до 1000 Вольт.

Высокая диэлектрическая изоляция.

Защита от поражения постоянным и переменным электрическим током при электромонтажных работах на электроустановках с напряжением до 1000 Вольт.

Товар должен пройти испытания в лаборатории электрических измерений на соответствие нормам безопасности при работе на высоковольтных установках.

Соответствие: ТР ТС 019/2011; ТУ 2514-098-00149498-2016; ТУ 2514-099-00149498-2016; ТУ 38.306-5-63-97

Материал: резина. Состав:100% резина.

СИЗ Перчатки резиновые Перчатки резиновые технические кислотощелочестойкие (КЩС) до 80% — пятипалые, бесшовные, на правую и левую руку, соответствуют анатомической форме руки. **Материал:** латекс

Нормативно техническая документация: ТР ТС 019/2011 "О безопасности средств индивидуальной защиты"

Выдерживают концентрацию кислот до 80% и щелочей до 80%.

ТИП 1 - Для грубых работ

Длина перчаток: не менее 300 мм.

Размер - 2, 3

СИЗ Перчатки с полимерным покрытием -Перчатка трикотажная 7 класса вязки используется для защиты рук от истирания и порезов при выполнении производственных и общебытовых работ. Использование 7 класса вязки делает форму перчатки более объемной, а структуру нити - мягкой и эластичной. Перчатки 7 класса оптимальны для использования на строительных площадках и при погрузочных работах. Изделие выпускается в классическом белом цвете, наиболее востребованном при выборе рабочих перчаток.

Ладонь перчатки покрыта ориентированным рисунком ПВХ - Волна, что значительно повышает сцепление с рабочими инструментами и предметами труда, а также дополнительно увеличивает защиту от истирания.

Манжета перчатки дополнена латексной резинкой по окружности запястья и закреплена контрастной икс-нитью.

Состав пряжи - хлопок, полиэфир

Класс вязки - 7,5 **Материал:** Хлопок/Полиэфир

Рабочая среда: Сухая

Цвет: Белый

Тип манжеты: Резинка

Материал основной: 100% хлопок

Класс защиты: Ми - защита от истирания

Нормативно техническая документация: ТР ТС 019/2011 "О безопасности средств индивидуальной защиты"

СИЗ Перчатки спилковые Перчатки выполнены из кожаного спилка (т 1,0-1,2мм) с вставками из плотного хлопка с рисунком полоска.

Манжет-крага сделан из хлопка, дополнительно усилен нетканым материалом.

Перчатки отличаются эластичностью, имеют шероховатую поверхность и обеспечивает отличное сцепление с различными поверхностями.

Спилкок защищает от механических воздействий: устойчив к истиранию и разрыву .

Материал: Хлопок

Рабочая среда: Сухая. **Тип манжеты:** Крага. **Материал накладки:** спилкок. **Материал основной:** кожаный спилкок 0,9-1,2 мм. **Класс защиты:** Мп - защита от проколов, порезов

Нормативно техническая документация: ТР ТС 019/2011 "О безопасности средств индивидуальной защиты"

СИЗ Перчатки х/б с точечным ПВХ-покрытием: Перчатки изготовлены в соответствии с ТР ТС 019/2011 «О безопасности средств индивидуальной защиты».

Функциональные характеристики:

Защитные перчатки предназначены для работы с сухими предметами, обеспечивают комфорт и надежный захват предметов. Применение: склады, строительные, погрузо-разгрузочные работы, упаковка и т.д.

Технические характеристики:

Перчатки изготовлены из комбинированного сырья (полиэфирной нити и хлопчатобумажной пряжи), класс вязки 10 . На ладонной части нанесен точечный протектор из поливинилхлорида

Состав материала: хлопок 50%, полиэфир 50%. Цвет перчаток: серый

Обязательно наличие маркировки. Маркировка должна соответствовать ТР ТС 019/2011

Обязательно предоставление Сертификата соответствия / Декларации о соответствии ТР ТС 019/2011.

СИЗ Полумаска д/защиты органов дыхания (со сменными элементами)- изготовлена в соответствии с ТР ТС 019/2011 «О безопасности средств индивидуальной защиты»

Функциональные и технические характеристики:

Комплект для защиты дыхания с многоразовой защитной полумаской из 100% мягкой силиконосодержащей резины, которая обеспечивает высокий уровень комфорта и надежную защиту от паров красок, лаков и эмалей, клеев, растворителей, герметиков, гудрона, пыли. Имеет систему байонетного крепления, позволяющую установить фильтры легким движением впол оборота. Оснащена клапанами вдоха и выдоха, снижающими накопление горячего воздуха и влагообразование под лицевой частью.

Не затрудняет речь. При необходимости полумаска промывается водой с использованием моющих средств (без фильтров и предфильтров).

Обеспечивает плотное прилегание к лицу любого типа и размера. Система крепления из двух эластичных резиновых ремешков на хлопковой основе и оголовья регулируется в четырех точках. Полумаска мягко и плотно прилегает к лицу по полосе обтюрации. Удобная конструкция обеспечивает хороший обзор и совместимость со средствами защиты глаз и головы – защитными

очками, касками, шлемами. В комплекте:

-полумаска промышленная - 1 шт.;

-фильтры для защиты от органических газов и паров A1 - 2 шт.;

-предфильтр для защиты от пыли и аэрозолей P2 - 4 шт.;

-держатель для предфильтров - 2 шт.

Размер: средний.

Максимальная масса в полной сборке: 370 г.

На полумаске должно быть предусмотрено наличие маркировки. Маркировка должна соответствовать ТР ТС 019/2011

Обязательно предоставление Сертификата соответствия / Декларации о соответствии ТР ТС 019/2011.

-фильтры для защиты от органических газов и паров A1 - 2 шт.;

-предфильтр для защиты от пыли и аэрозолей P2 - 4 шт.;

-держатель для предфильтров - 2 шт.

СИЗ Фартук прорезиненный с нагрудником : Фартук для защиты от кислот и щелочей концентрацией до 80%.

Длина 110см, ширина 90см. **Материал:** Ткань прорезиненная.

Нормативно техническая документация: ТР ТС 019/2011 «О безопасности средств индивидуальной защиты»

Халат женский медицинский с логотипом- Халат женский медицинский изготовлен в соответствии с:

ГОСТ 12.4.280-2014 «Одежда специальная для защиты от общих производственных загрязнений и механических воздействий»;

ТР ТС 019/2011 «О безопасности средств индивидуальной защиты».

Функциональные характеристики: Халат предназначен для защиты от общих производственных загрязнений

Подгруппа защитных свойств спецодежды – 3

Технические характеристики:

Халат полуприлегающего силуэта с застежкой на 5 прорезных петель и пуговиц, с отложным воротником и лацканами. Полочки с рельефами от плечевого шва до низа и с боковыми карманами. Вход в нижние карманы выполнен с притачной обтачкой шириной 3,0 см. Левая полочка имеет нагрудный накладной карман. Спинка имеет средний шов и два рельефа от плечевого шва до низа, а также шлицу внизу среднего шва. По линии талии между рельефными швами расположен хлястик. Рукава втачные, двухшовные. Низ рукава обработан швом в подгибку с закрытым срезом. Верхний воротник с притачной стойкой в области спинки. По шву втачивания внутренней стойки в горловину спинки расположена вешалка. Низ халата обработан швом в подгибку с закрытым срезом.

Халат изготовлен из смесовой ткани, имеющей водоотталкивающую и малосминаемую отделку. Содержание хлопковых волокон не менее 50%, полиэфир 50%, плотностью 120 г/кв.м. Материал халата имеет белый цвет.

Наличие химических или механических повреждений на изделии не допускается.

На халате должен быть трудноудаляемый ярлык с нанесенной маркировкой. Маркировка должна соответствовать ГОСТ EN 340-2012; ТР ТС 019/2011 и содержать следующую информацию:

-наименование изделия (при наличии - наименование модели, кода, артикула);

-наименование изготовителя и (или) его товарный знак (при наличии);

-защитные свойства;

- размер;
- обозначение технического регламента Таможенного союза, требованиям которого должно соответствовать изделие;
- дата (месяц, год) изготовления или дата окончания срока годности, если она установлена;
- сведения о классе защиты;
- сведения о способах ухода и требованиях к утилизации средства индивидуальной защиты;
- сведения о документе, в соответствии с которым изготовлено средство индивидуальной защиты.

Маркировка должна быть нанесена несмываемой краской на русском языке, четкая и разборчивая.

Обязательно предоставление Сертификата соответствия / Декларации о соответствии ТР ТС 019/2011. Нанесение логотипа согласно приложению № 1.

Халат женский для защиты от ОПЗ, с логотипом- изготовлен в соответствии с: ГОСТ 12.4.131-83 «Халаты женские»;

ТР ТС 019/2011 «О безопасности средств индивидуальной защиты».

Функциональные характеристики: Халат предназначен для защиты от общих производственных загрязнений

Защитные свойства (обозначение согласно ГОСТ 12.4.103-83) – 3. Применение ГОСТ 12.4.103-83 на территории Российской Федерации прекращается с 01.10.2022. Взамен с 01.10.2022 вводится в действие на территории Российской Федерации ГОСТ 12.4.103-2020 (приказ Росстандарта от 27.10.2020 N 934-ст, ИУС 1-2021).

Технические характеристики:

Халат прямого силуэта. Застежка выполнена на 5 петель и пуговиц. Халат с отложным воротником и лацканами. Полочки имеют рельефы от плечевого шва до низа и два боковых накладных кармана. Слева расположен нагрудный накладной карман. Спинка целая. Рукава втачные, длинные. Отлет воротника, низ рукавов, верх накладных карманов выполнены из отделочной ткани. Ширина отделочной детали в готовом виде 3,0 см.

Применяемые материалы: хлопок – не менее 50%, полиэфир – 50%, плотностью 115 г/кв.м. с водоотталкивающей отделкой.

цвет основной –синий.

цвет отделки - полоска темно-серая.

Обязательно наличие трудноудаляемого ярлыка с нанесенной маркировкой. Маркировка должна соответствовать ГОСТ 10581-91; ТР ТС 019/2011

Содержание маркировки:

- наименование изделия (при наличии - наименование модели, кода, артикула);

- наименование изготовителя и (или) его товарный знак (при наличии);

- защитные свойства;

- размер;

- обозначение технического регламента Таможенного союза, требованиям которого должно соответствовать изделие;

- дата (месяц, год) изготовления или дата окончания срока годности, если она установлена;

- сведения о классе защиты;

- сведения о способах ухода и требованиях к утилизации средства индивидуальной защиты;

- сведения о документе, в соответствии с которым изготовлено средство индивидуальной защиты.

Обязательно предоставление Сертификата соответствия / Декларации о соответствии ТР ТС 019/2011. Нанесение логотипа согласно приложению № 1.

Халат мужской медицинский с логотипом- Халат прямого силуэта, цвет – белый, с центральной застежкой на пуговицы, с отложным воротником и длинными рукавами на манжете, застегивающейся на пуговицу. Спинка с кокеткой и шлицей в среднем шве. Объем по талии

спинки регулируется хлястиком на пуговицах. Левый нагрудный накладной карман с малым внутренним карманом для ручки. Нижние накладные карманы с боковыми разрезами. **Застежка куртки:** пуговицы. **Ткань основная:** сорочечная (65% полиэфир, 35% хлопок), плотность 120 г/м2, ВО пропитка

Нормативно техническая документация: ГОСТ 12.4.132-83 Халаты мужские.

Наличие химических или механических повреждений на изделии не допускается.

На халате должен быть трудноудаляемый ярлык с нанесенной маркировкой. Маркировка должна соответствовать ГОСТ EN 340-2012; ТР ТС 019/2011 и содержать следующую информацию:

- наименование изделия (при наличии - наименование модели, кода, артикула);

- наименование изготовителя и (или) его товарный знак (при наличии);

- защитные свойства;

- размер;

- обозначение технического регламента Таможенного союза, требованиям которого должно соответствовать изделие;

- дата (месяц, год) изготовления или дата окончания срока годности, если она установлена;

- сведения о классе защиты;

- сведения о способах ухода и требованиях к утилизации средства индивидуальной защиты;

- сведения о документе, в соответствии с которым изготовлено средство индивидуальной защиты.

Маркировка должна быть нанесена несмываемой краской на русском языке, четкая и разборчивая.

Обязательно предоставление Сертификата соответствия / Декларации о соответствии ТР ТС 019/2011.

Халат мужской для защиты от ОПЗ, с логотипом- - с центральной застежкой на пуговицы, - длинными рукавами с манжетами, на спинке шлица. Левый нагрудный накладной карман с малым внутренним карманом для ручки. Нижние накладные карманы. Основной цвет - синий, с вставками темно-серого цвета.

Функциональные характеристики: Халат предназначен для защиты от общих производственных загрязнений. Защитные свойства (обозначение согласно ГОСТ 12.4.103-83) - 3. Применение ГОСТ 12.4.103-83 на территории Российской Федерации прекращается с 01.10.2022. Взамен с 01.10.2022 вводится в действие на территории Российской Федерации ГОСТ 12.4.103-2020 (приказ Росстандарта от 27.10.2020 N 934-ст, ИУС 1-2021).

Технические характеристики:

Халат прямого силуэта. Застежка выполнена на 5 петель и пуговиц. Халат с отложным воротником и лацканами. Полочки имеют рельефы от плечевого шва до низа и два боковых накладных кармана. Слева расположен нагрудный накладной карман. Спинка целая. Рукава втачные, длинные, с манжетой на пуговице.

Ткань основная: смесовая (70% полиэфир, 30% хлопок), плотность 210 г/м2, ВО пропитка

Ткань отделочная: смесовая (70% полиэфир, 30% хлопок), плотность 210 г/м2, ВО пропитка

Нормативно техническая документация: ГОСТ 12.4.132-83 «Халаты мужские»

цвет основной -синий.

цвет отделки - полоска темно-серая.

Обязательно наличие трудноудаляемого ярлыка с нанесенной маркировкой. Маркировка должна соответствовать ГОСТ 10581-91; ТР ТС 019/2011

Содержание маркировки:

- наименование изделия (при наличии - наименование модели, кода, артикула);

- наименование изготовителя и (или) его товарный знак (при наличии);

- защитные свойства;

- размер;

- обозначение технического регламента Таможенного союза, требованиям которого должно соответствовать изделие;

- дата (месяц, год) изготовления или дата окончания срока годности, если она установлена;

- сведения о классе защиты;
- сведения о способах ухода и требованиях к утилизации средства индивидуальной защиты;
- сведения о документе, в соответствии с которым изготовлено средство индивидуальной защиты.
Обязательно предоставление Сертификата соответствия / Декларации о соответствии ТР ТС 019/2011.

Нанесение логотипа согласно приложению № 1.

14. Условия поставки и оплаты

14.1. Порядок оплаты: Авансирование не предусмотрено. Окончательный расчет в размере 100% стоимости товара – в течение 15 банковских дней с момента подписания Сторонами Товарной накладной ТОРГ-12, получения счета-фактуры и счета на оплату.

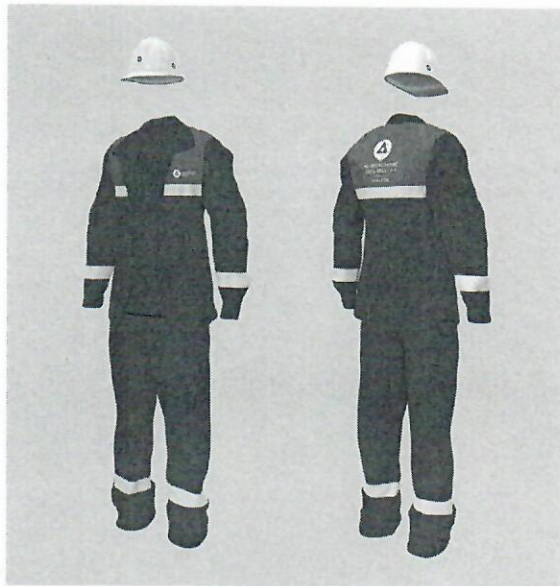
14.2. Место поставки товара: поставка продукции осуществляется силами и за счет Поставщика до склада Покупателя, расположенного по адресу: Московская область, г. Дубна, ул. Промышленная, д.8.

Начальник Отдела охраны труда



С.А. Мажаров

Комплект: куртка, брюки(полукомбинезон) (Костюм летний с логотипом (куртка/брюки, мужской) для защиты от общих производственных загрязнений



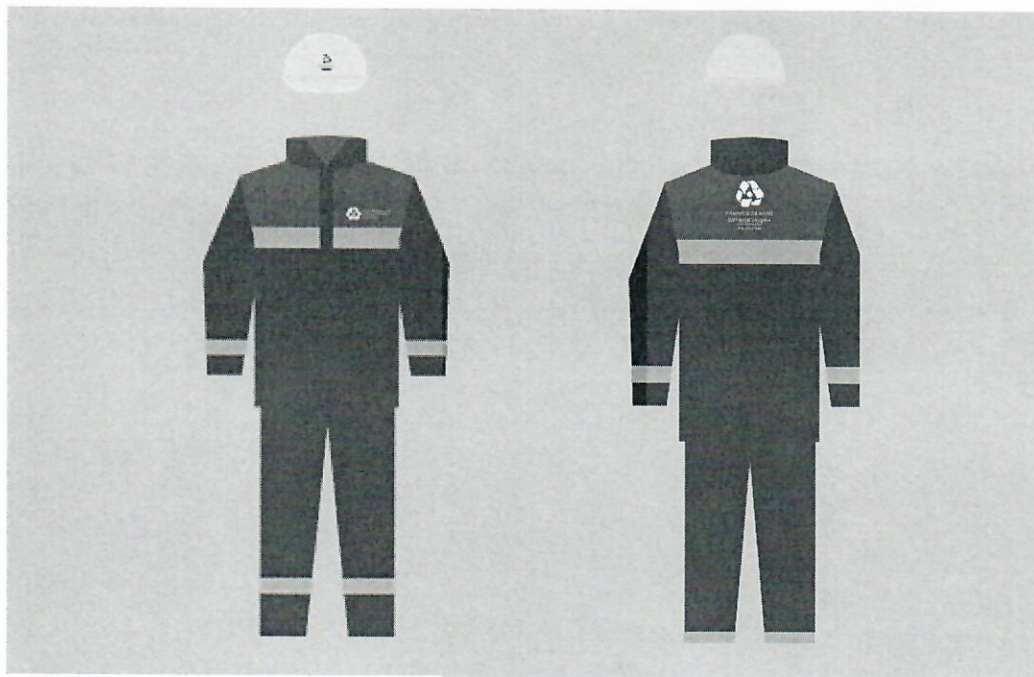
Способ нанесения: куртка – шелкография, каска – виниловая пленка.

Цвет: куртка – Pantone White (логотип). Каска – Gradient #1 (фирменный знак), 90 % Gray (наименование организации, разделитель), Pantone 7684 C (надпись РОСАТОМ).

Размер логотипа: куртка – грудь $h = 30$ мм, спина $w = 148$ мм, каска – передняя часть $h = 50$ мм, боковая часть $h = 30$ мм.

Рисунок 3. Вид спереди.

Рисунок 2. Вид сзади.





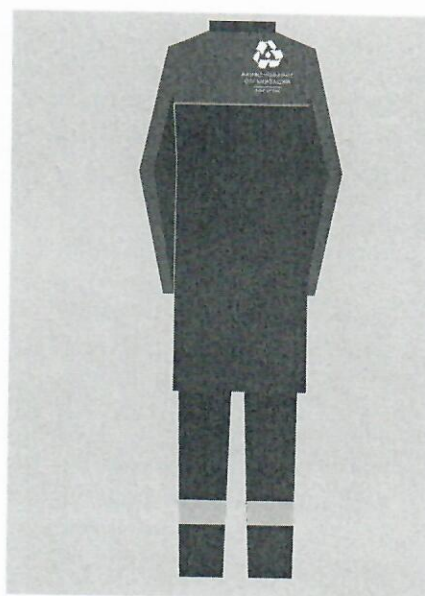
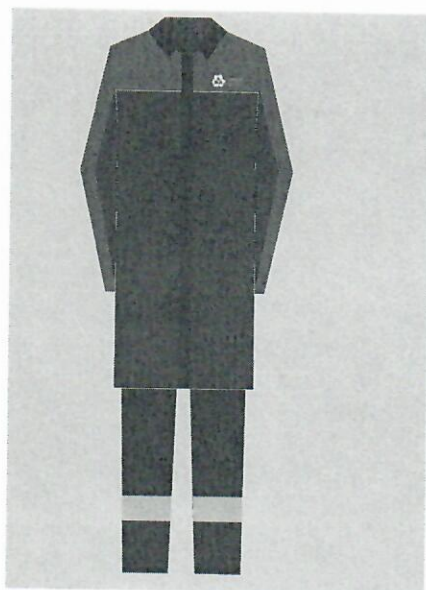
Способ нанесения: плащ – шелкография.

Цвет: Pantone White (логотип).

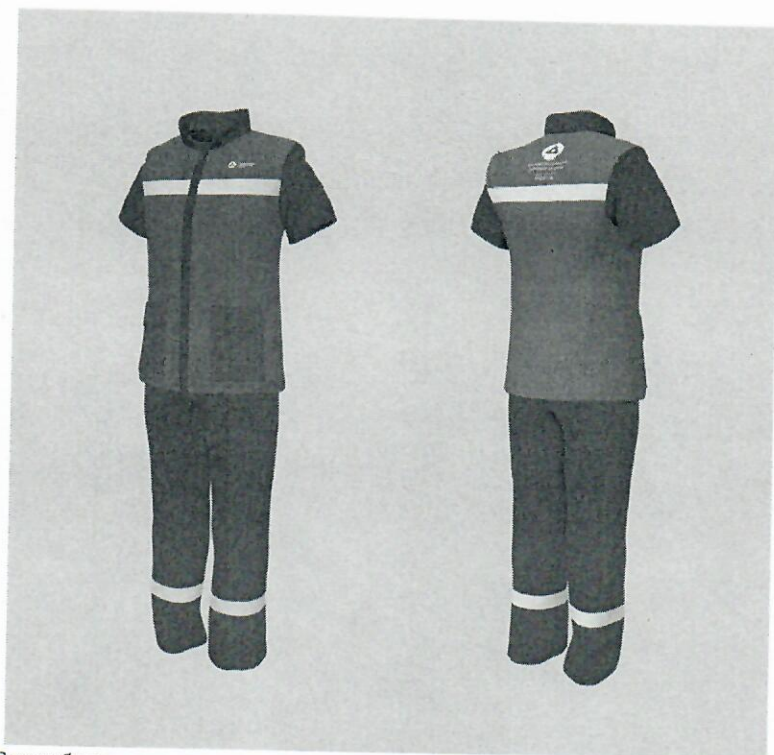
Размер логотипа: грудь $h = 30$ мм, спина $w = 148$ мм.

Рисунок 5. Вид спереди.

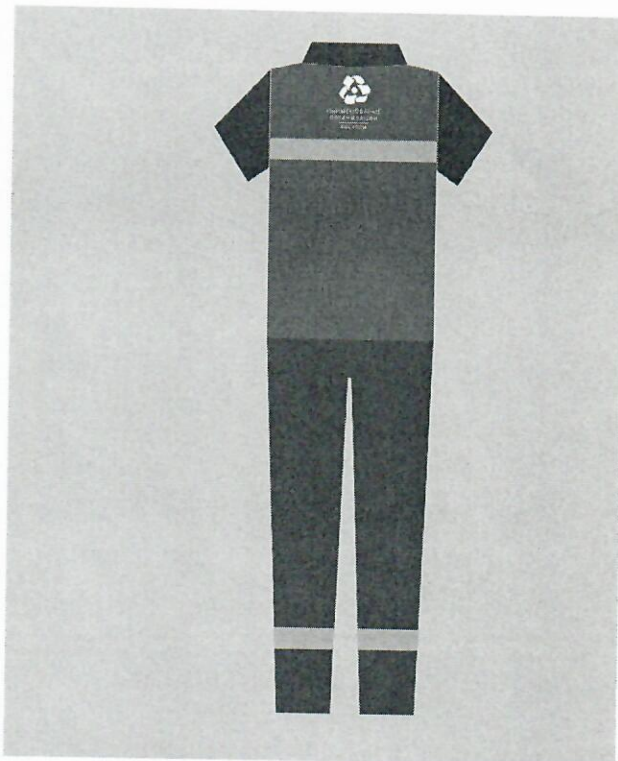
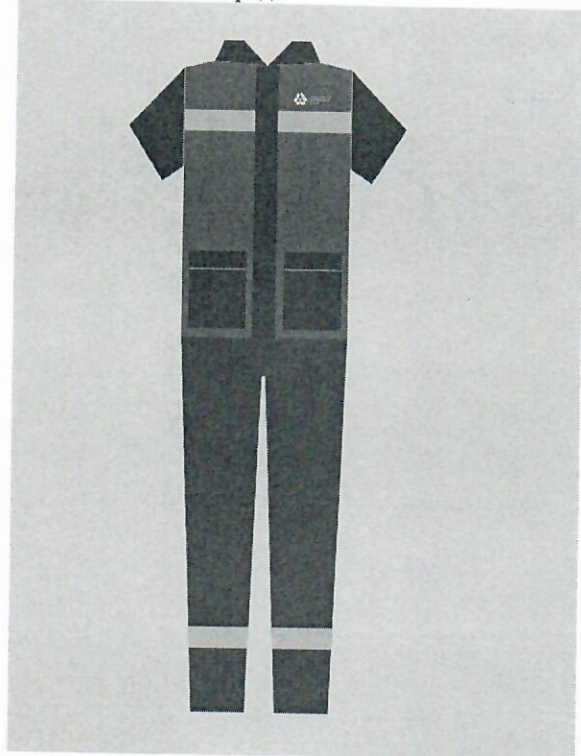
Рисунок 3. Вид сзади.

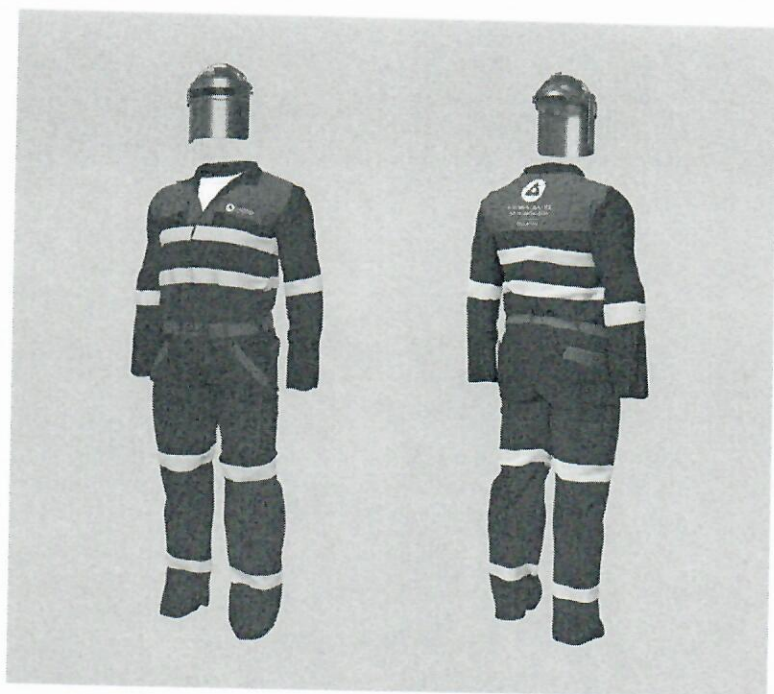


Комплект : куртка-жилет, штаны.



Способ нанесения: куртка-жилет – шелкография.
 Цвет: Pantone White (логотип).
 Размер логотипа: грудь $h = 60$ мм, спина $w = 148$ мм.
 Рисунок 4. Вид спереди



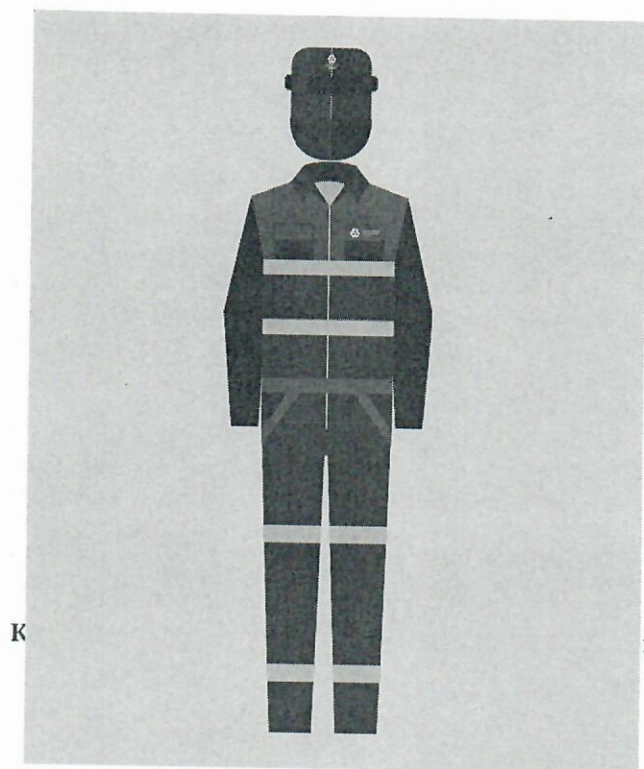


Способ нанесения: комбинезон – шелкография;
сварочная маска – виниловая пленка.

Цвет: Pantone White (логотип).

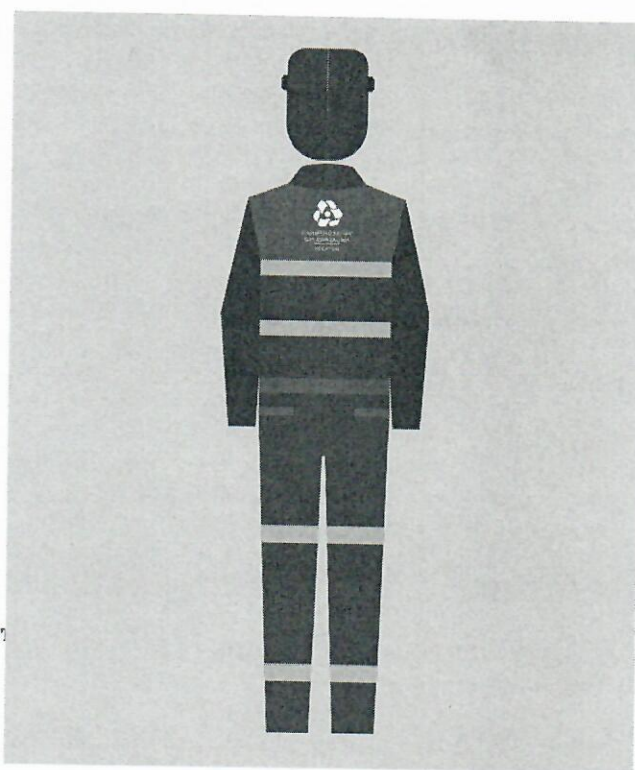
Размер логотипа: комбинезон – грудь $h = 30$ мм, спина $w = 148$ мм, сварочная маска – передняя часть $h = 50$ мм, боковая часть $h = 30$ мм.

Рисунок 9. Вид спереди



К

ЩИ





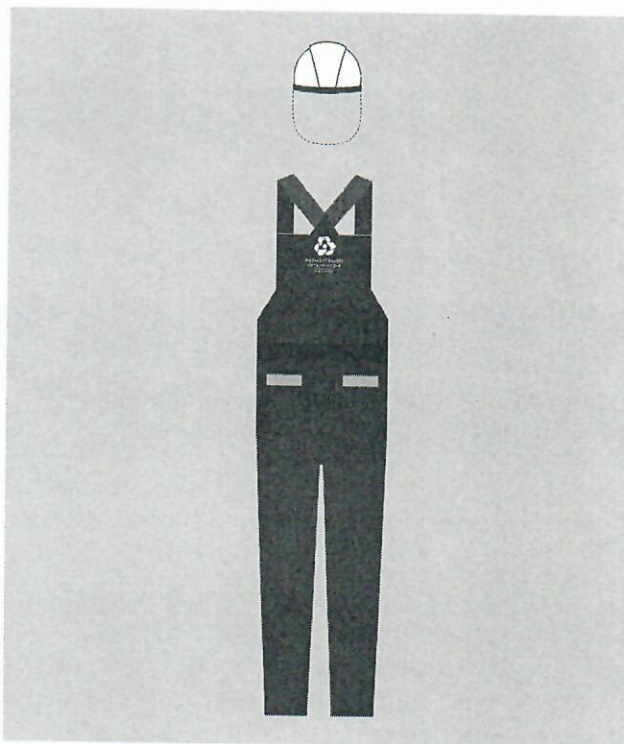
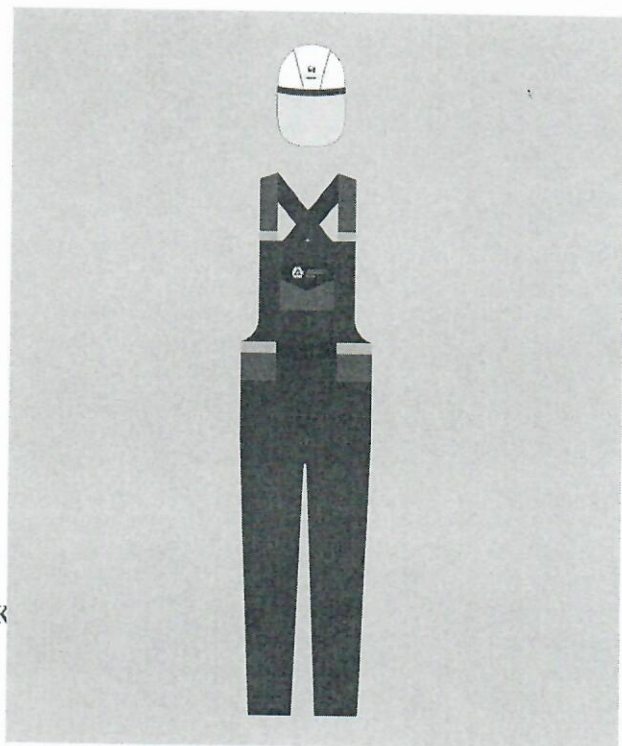
Способ нанесения: полукombineзон – шелкография, каска – виниловая пленка.

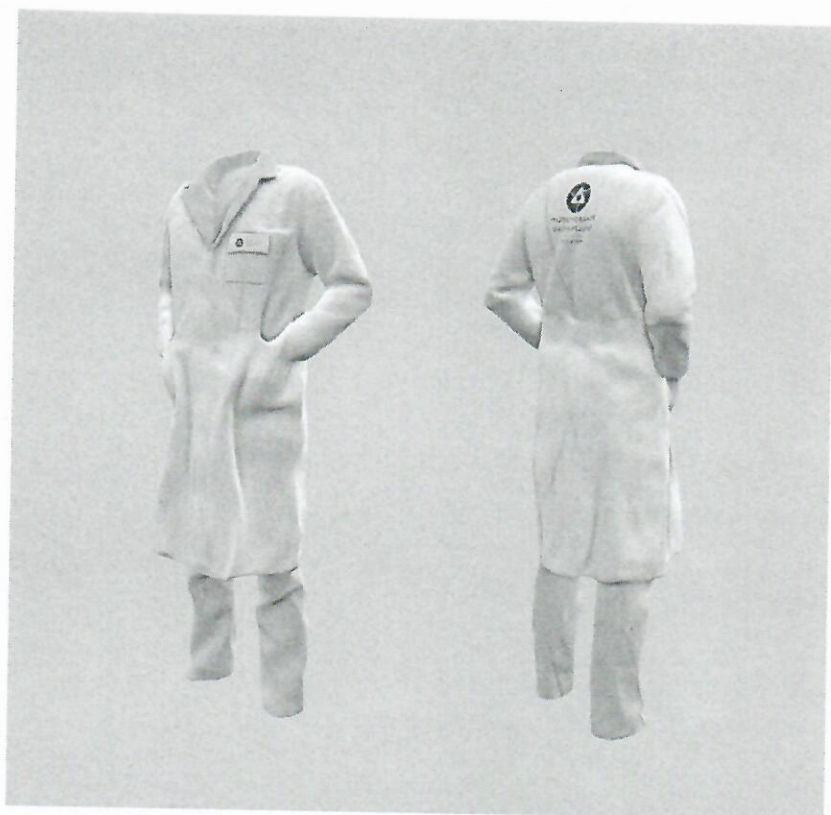
Цвет: полукombineзон – Pantone White (логотип). Каска – Gradient #1 (фирменный знак), 90 % Gray (наименование организации, разделитель), Pantone 7684 C (надпись РОСАТОМ).

Размер логотипа: полукombineзон – грудь $h = 30$ мм, спина $w = 148$ мм, каска – передняя часть $h = 50$ мм, боковая часть $h = 30$ мм.

Рисунок 11. Вид спереди.

Рисунок 12. Вид сзади.



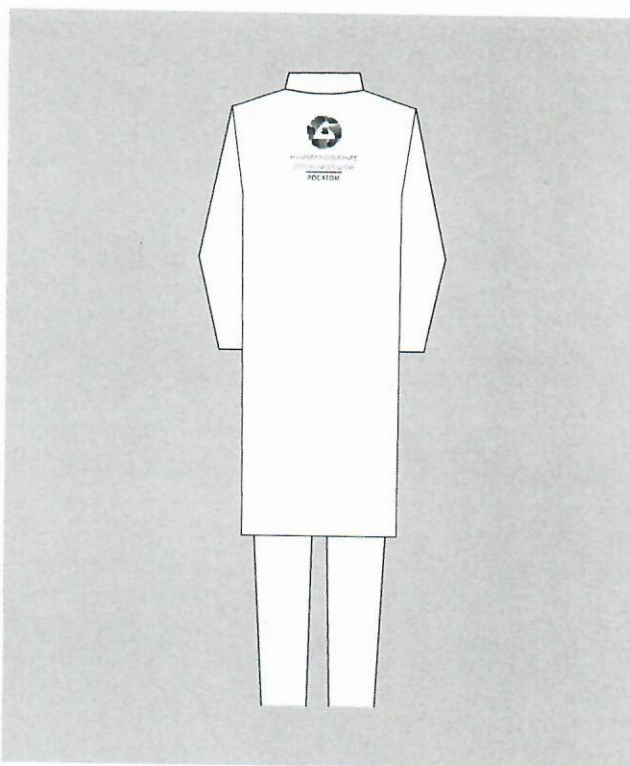
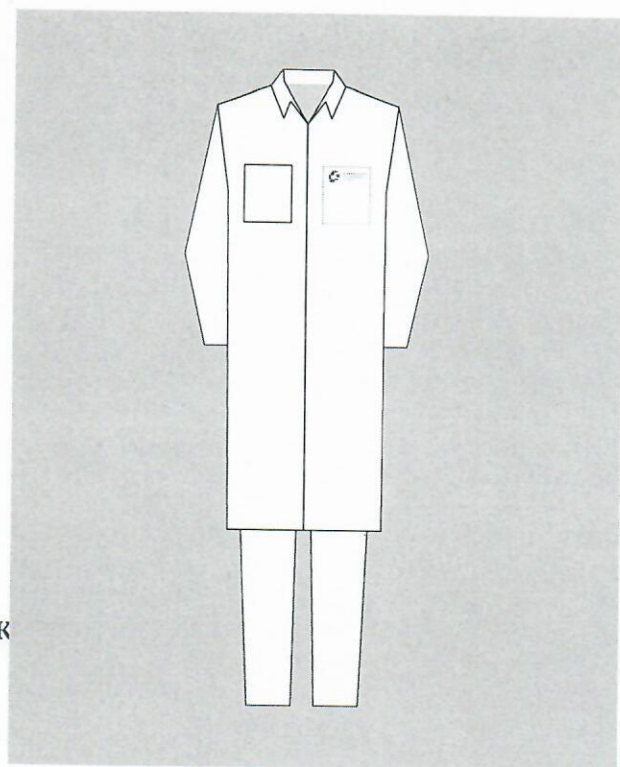


Способ нанесения: халат – прямая печать.
 Цвет: Gradient #1 (фирменный знак), 90 % Gray
 (наименование организации, разделитель),
 Pantone 7684 C (надпись РОСАТОМ).
 Размер логотипа: грудь h = 30 мм, спина w = 148 мм.

Рисунок 13. Вид спереди.

Рисунок 14. Вид сзади.

К



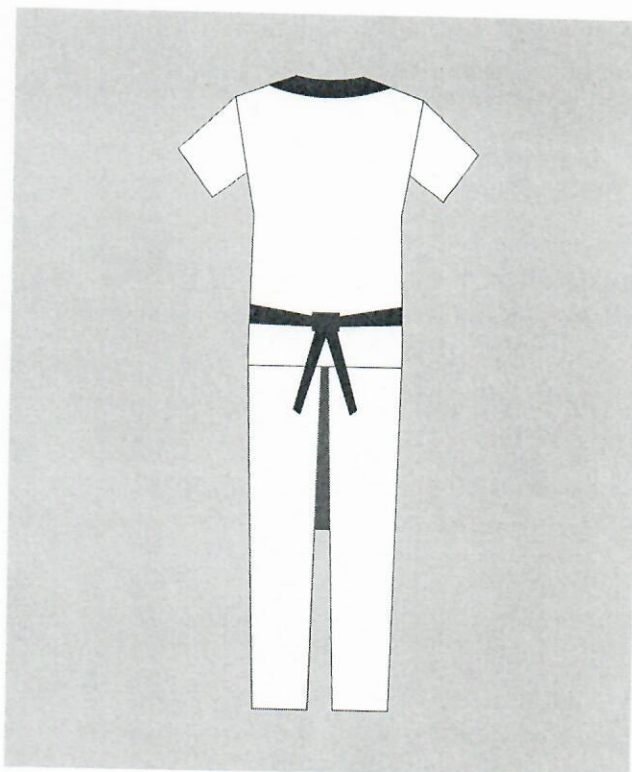


Способ нанесения: шелкография.
 Цвет: Pantone White (логотип).
 Логотип: h = 30 мм.

Рисунок . Вид спереди.



Рисунок . Вид сзади.

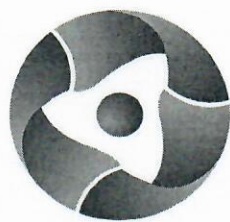


Логотип горизонтальный
Рис.8



Логотип вертикальный





ДЕДАЛ
РОСАТОМ



DEDAL
ROSATOM